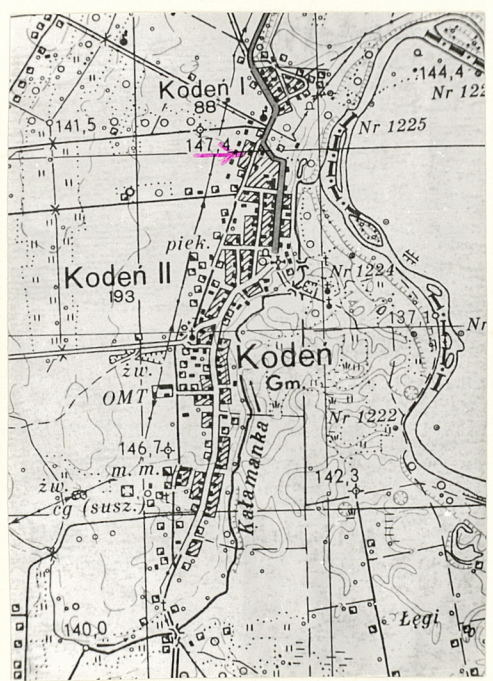


LUBELSKIE

1. Obiekt	2. Czas powstania	3. Miejscowość
CHAŁUPA	ok. 1915 r.	KODEN

11. Zdjęcia, plan sytuacyjny, rzuty



4. Adres
Koden
ul. Terespolska 23
nr hipoteczny

5. Przynależność administracyjna
województwo białskopodlaskie
gmina Koden
pow. BIAŁA Podl.

6. Poprzednie nazwy miejscowości
Toden
/mapa Beauplana/

7. Przynależność administracyjna przed 1.VI.1975
województwo lubelskie
powiat białskopodlaski

8. Właściciel i jego adres:
[Redacted]

9. Użytkownik i jego adres:
jw.

10. Rejestr zabytków
Nr data

autor zdjęć P. Maliszewski X.1983 r.
data wykonania
miejsce przechowywania negatywów

12. Autorzy, historia obiektu, określenia stylu.

Chałupa wybudowana ok. 1915 roku przez Jana Jakimowicza, który po wojnie wyjechał na Ziemię Odzyskane. Od 1945 roku była własnością [REDAKTOWANE], a od 1960 roku jej zięcia [REDAKTOWANE]. W 1982 roku skrócona została od pn.-wsch. komora, otrzymała osobny dach pulpitowy. Przebudowane zostały piece, zlikwidowane kamienne ogrzewcze w izbach. Zmienione zostało pokrycie dachowe z blachy na papę. Ściany obite wewnątrz płytami pilśniowymi.

Informator: [REDAKTOWANE]

13. Opis (sytuacja, materiał i konstrukcja, rzut, bryła, elewacje, dach, wnętrze wyposażenie, instalacje)

Sytuacja: chałupa usytuowana w północnej części osady, po pn. stronie ulicy Terespolskiej w pobliżu głównej ulicy 1-go Maja, szczytem skierowana do drogi. Wchodzi w skład niewielkiej zagrody ogrodzonej metalową siatką.

Materiał i technika: konstrukcja ścian wieńcowa z sosnowych krawędziaków zwęgłowanych na jaskółczy ogon z ostatekami od południa. Łączy belek wypełnione gliną. Podwalina dębowa grub. 20 cm łączona w narożach na nakładkę, oparta w całej swej długości na kamieniach, od wschodu i północy obetonowana.

Plan: założona na planie prostokąta, szerokofrontowa, dwutraktowa. W narożniku pn.-zach. skrócona komora, która w planie tworzy wnękę. Wejście od zachodu przez sień do kuchni, od południa dwie połączone ze sobą izby. Podpiwniczenie pod kuchnią.

Elewacje: bielone w całości wapnem. Frontowa /zach./ czterososiowa z otworem wejściowym i mniejszym oknem do sieni, oraz dwoma oknami do izby, wsch. - jednoosiowa z oknem do kuchni, pd. - dwuosiowa symetryczna z dwoma oknami do obu izb.

Dach: dwuspadowy kryty papą. Konstrukcja krokwiowo-belkowa bez jętek. Krokwie wczopowane w krańce belek stropowych. W szczytach daszki okapnikowe kryte blachą, pn. przebudowany, szalowany pionowo, pd. w narożach szalowany pionowo, w części środkowej poziomo, a w górnej partii szczytu ukośnie tworząc trójkąt, poniżej niego dwa małe otwory, z których zach. posiada nadwieszony występ dla gołębi. Wejście na strych z sieni po drabinie i ze szczytu pn.

Wnętrze: w sieni posadzka cementowa, w pozostałych pomieszczeniach podłogi deskowe, deski łączone na wpust. Ściany obite płytami pilśniowymi i malowane, strop belkowy, bielony. Okna i drzwi w węgarach. Okna dwuskrzydłowe, sześciokwaterowe z lufcikami i płycinowymi okiennicami. Drzwi jednoskrzydłowe płycinowe na zawiasach pasowych, do komory deskowe, spągowe. Do kuchni drzwi z kowalskim zamkiem zapadkowym, pozostałe zamki kłuczowe. Urządzenie ogniowe usytuowane centralnie, w kuchni kafłowy piec kuchenny, komin szupowy prosty.

Instalacje: elektryczna i odgromowa.

14. Kubatura	15. Powierzchnia użytkowa	16. Przeznaczenie pierwotne	17. Użytkowanie obecne
275 m ³	68,5 m ²	mieszkalne	mieszkalne

18. Prace budowlane i konserwatorskie, ich przebieg i dokumentacja

19. Stan zachowania (fundamenty, ściany zewnętrzne, ściany wewnętrzne, sklepienia, stropy, konstrukcje dachowe, pokrycie dachu, wyposażenie i instalacje)

Stan zachowania obiektu średni. Częściowo naruszone przez owady belki zrębu i podwalina. Liczne ubytki cegły w kominie. Brak drzwi z kuchni do izby i między izbami.

20. Najpilniejsze postulaty konserwatorskie

21. Akta archiwalne (rodzaj akt, numer i miejsce przechowywania)

22. Bibliografia

23. Źródła ikonograficzne i fotografie (rodzaj, miejsce przechowywania, sygnatury)

Neg. nr 49242, 49243.

24. Uwagi różne

25. Wypełnił
E. Budzyńska
X.1983 r.

26. Sprawdził

1. Miejscowość

2. Obiekt (nazwa jak w karcie)

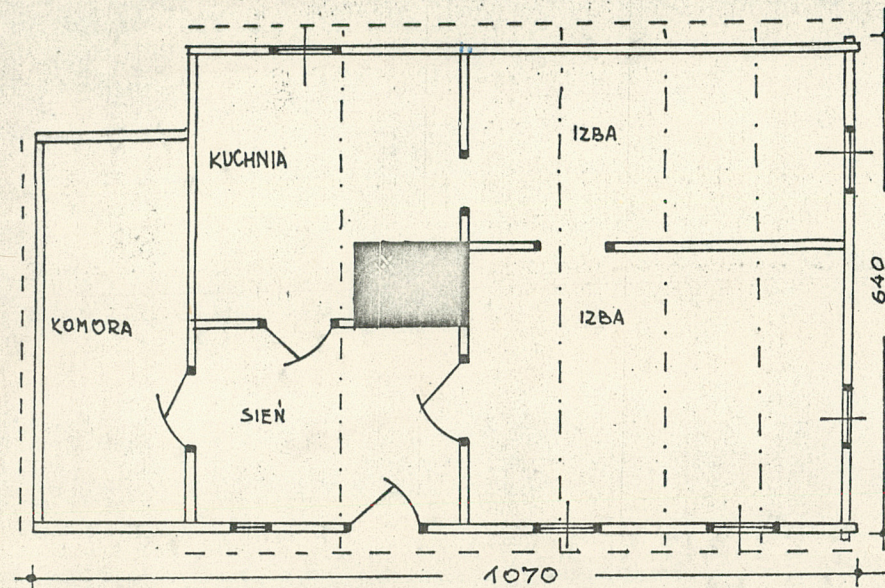
3. Zawartość wkladki (nazwa obiektu lub materiału uzupełniającego)

Kodeń ul. Terespolska 23

Chałupa

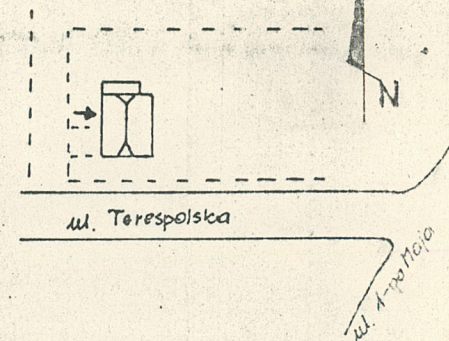
1. Elewacja pd.-i zach. /na karcie/.

2. Elewacja pd. i wsch.



RZUT PRZYZIEMIA

SKALA 1:100



SYTUACJA 1:1000

Wkładkę założył: Elżbieta Budzyńska styczeń 1984 r.

(imię, nazwisko, data)

Miejsce przechowywania negatywów: PKZ O/Lublin



Wzór ODZ 1978 r.