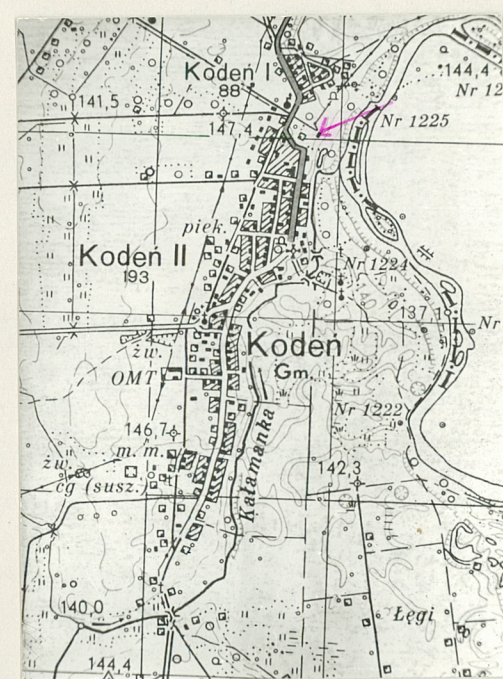


LUBELSKIE

1. Obiekt 458/1 PLACENCJA - PAŁAC	2. Czas powstania koniec XVIII w.	3. Miejscowość KODEN
---	--------------------------------------	-------------------------

11. Zdjęcia, plan sytuacyjny, rzuty	4. Adres 21-509 Koden ul. 1 Maja nr hipoteczny
-------------------------------------	---



5. Przynależność administracyjna województwo bialskopodlaskie gmina Koden pow. BIAŁA PODL.

6. Poprzednie nazwy miejscowości Toden /mapa Beauplana/

7. Przynależność administracyjna przed 1.VI.1975 województwo lubelskie powiat bialskopodlaski

8. Właściciel i jego adres: Urząd Gminy w Kodniu

9. Użytkownik i jego adres: [REDACTED]

10. Rejestr zabytków Nr. A-153 data 17.06.1985

autor zdjęć P. Maliszewski X.1983 r.
data wykonania
miejsce przechowywania negatywów

12. Autorzy, historia obiektu, określenia stylu

Przed 1715 rokiem Paweł Franciszek Sapieha założył ermitorium złożone z kilku murowanych domków. Po 1775 roku ks. Elżbieta z Branickich Sapieżyna w miejscu ermitorium wzniosła pałac z budynkami towarzyszącymi w stylu barokowo-klasycystycznym. Kolejnymi właścicielami byli: Jerzy Fleming, Adam Czartoryski, Władysław Branicki, Teresa Lerehenau Managetta, Walenty Sarnecki, Krasieńscy, a ostatnio Świdrygiełło Świderscy. W pierwotnej barokowo-klasycystycznej formie pałac był parterowy założony na planie litery U z dwoma wysuniętymi ryzalitami od ogrodu. Na przełomie XIX i XX wieku Świderscy nadbudowali piętro w części frontowej, ryzality rozebrane jeszcze w XIX w. Zniszczony w I wojnie, odbudowany częściowo bez skrzydła pn., ponownie zniszczony w II wojnie, odbudowany w 1947 roku. Do 1977 roku przeznaczony na ośrodek zdrowia i izbę porodową, obecnie mieszkanie [REDACTED]

13. Opis (sytuacja materiał i konstrukcja, rzut, bryła, elewacje, dach, wnętrze wyposażenie, instalacje)

Usytuowany w pn.-wsch. części Kodnia w rozległym parku między ulicą 1-Maja i rzeką Bug. W otoczeniu starodrzewia - klony, kasztanowiec, lipy. Od zachodu i północy dwie murowane piwnice, przesklepione kolebką.

Murowany z cegły czerwonej, otynkowany. Założony na planie prostokąta, zryzalitowany od pn.-wsch., z wysuniętym portykiem kolumnowym od pn.-zach. Dwukondygnacyjny z mieszkalnym poddaszem, dwutraktowy w obu kondygnacjach. Pomieszczenia o zróżnicowanej wielkości połączone środkiem wąskim korytarzem. Z sieni od zach. drewniana klatka schodowa na piętro i poddasze.

Poza elewacją pn. profilowany gzyms międzykondygnacyjny i koronujący. Elewacja frontowa, zach. sześciosiowa, z podziałem ramowym, przedzielona prostymi lizenami, od pn.-zach. portyk wysokości poddasza wsparty na czterech kolumnach, ze szczytem z prostym uskokiem z nad środkową częścią, w którym herb Świdrygiełło. Nad gł. wejściem balkon półokrągły, bez balustrady. Elewacja wschodnia pięciosiowa ze zryzalitowaną częścią pn.-wsch. zwieńczoną trójkątnym szczytem z herbem na środku analogicznym jak od zach. W elewacji południowej naroża oszkarpowane do wys. I piętra. Kondygnacja I - dwuosiowa, II trójosiowa. W szczytach od pd. i pn. dwa otwory okienne. W poddaszu facjaty, dwie od wsch. i jedna od zach.

W pomieszczeniach kondygnacji dolnej posadzka ceramiczna, górnej podłoga deskowa przykryta płytami pilśniowymi. Stolarka okienna i drzwiowa zróżnicowana, z okresu międzywojennego i współczesna. Urządzenia ogniowe - piece kaflowe kuchenne i ogrzewcze zgrupowane w trzech pionach.

Dach dwuspadowy, od południa z naczółkiem, kryty blachą cynkową. więźba drewniana krokwiowo-stolcowa z podwójnymi stolcami, wzmocnionymi mieczami.

14. Kubatura	15. Powierzchnia użytkowa Zabudowy 240 m ²	16. Przeznaczenie pierwotne mieszkalne, Ośrodek Zdrowia	17. Użytkowanie obecne mieszkalne
18. Prace budowlane i konserwatorskie, ich przebieg i dokumentacja		19. Stan zachowania (fundamenty, ściany zewnętrzne, ściany wewnętrzne, sklepienia, stropy, konstrukcje dachowe, pokrycie dachu, wyposażenie i instalacje) Stan zachowania obiektu zły. Całkowicie zawilgocona ściana północna i częściowo wschodnia. Liczne ubytki w tynku. Pomieszczenia dolne zawilgocone, nieużywane.	
20. Najpilniejsze postulaty konserwatorskie			

21. Akta archiwalne (rodzaj akt, numer i miejsce przechowywania)

AGAD, Zbiór Kartograficzny, sygn. 148-5 /paln z 1826 r. pałacu i ogrodu/.
AGAD, KRSW, sygn. 3608, karta 24 /plan pałacu i ogrodu 1839 r./.
PBN w Białej Podlaskiej, Hipoteka Kodnia, sygn. 247 b, 1869 r. opis zewnętrzny pałacu i budynków oraz dokładny opis wnętrza i wyposażenia.

22. Bibliografia

"Kłosy" 1876, s. 328, Korpus główny pałacu od strony ogrodowej, rys. J. Łoski.

Stawski A., Monumenta, albo zebranie starożytnych ozdób Przenajświętszej Bogarodzicy Panny Maryi ... za staraniem X Albrychta Stawskiego, do druku podane, t. II, Warszawa 1723, s. 227.

Seniuk B., Kodeń, studium historyczno-urbanistyczne, 1983 r., m-pis WKZ Biała Podlaska.

23. Źródła ikonograficzne i fotografie (rodzaj, miejsce przechowywania sygnatury)

Neg. nr 43247, 43248.

24. Uwagi różne

25. Wypełnił

E. Budzyńska
XI.1983 r.

26. Sprawdził

1. Miejscowość

2. Obiekt (nazwa jak w karcie)

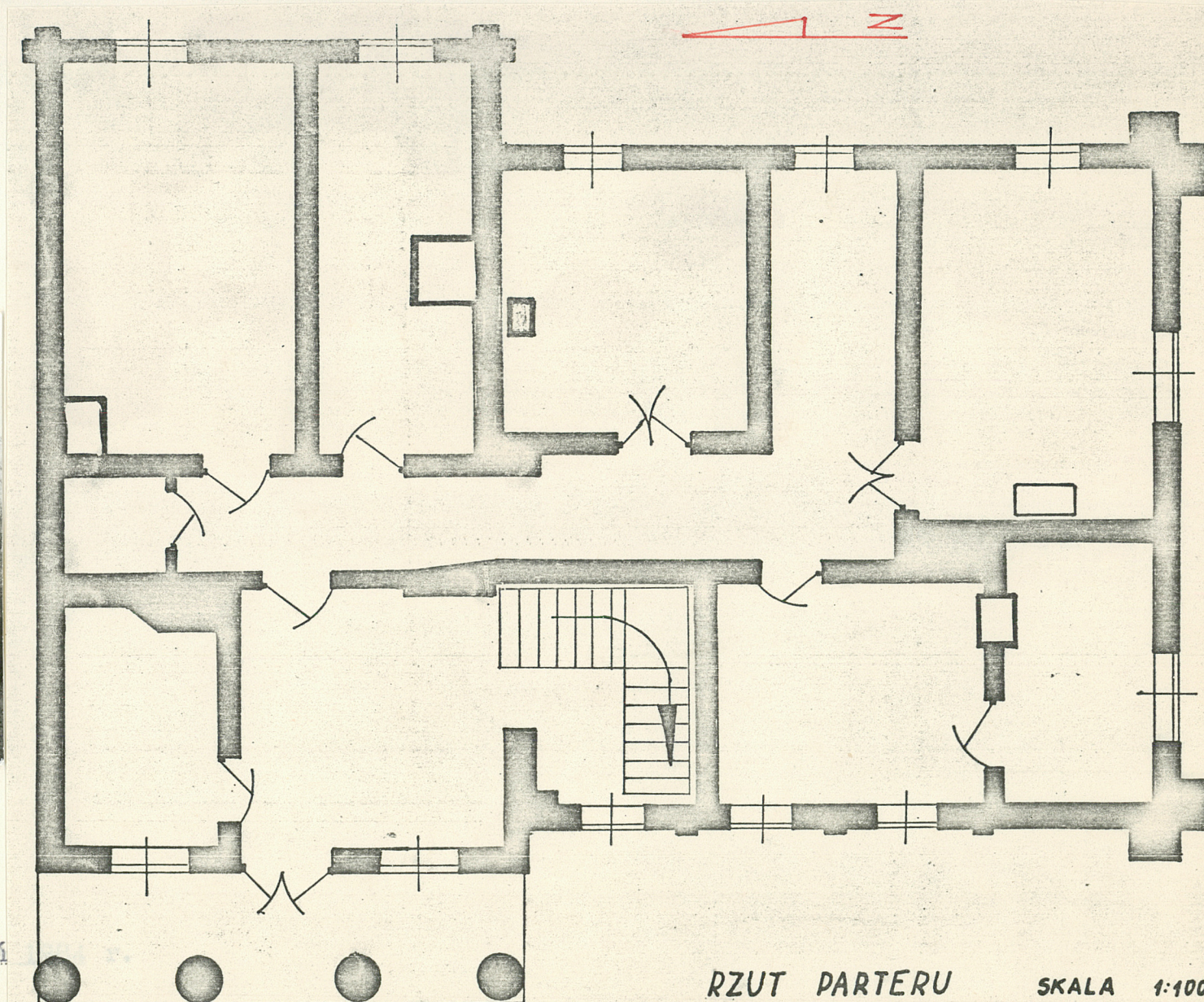
3. Zawartość wkładki (nazwa obiektu lub materiału uzupełniającego)

Kodeń ul. 1-go Maja

Placencja-pałac

1. Elewacja zach. /na karcie/.

2. Elewacja płn.



Wkładkę założył: Elżbieta Budzyńska styczeń
(imię, nazwisko, data)

Miejsce przechowywania negatywów: PKZ O/Lublin

RZUT PARTERU

SKALA 1:100

