

1. Obiekt

CERKIEW UNICKA, ob. KOŚCIÓŁ PAR. RZYM.-KAT. p.w. św. Stanisława B.

2. Czas powstania

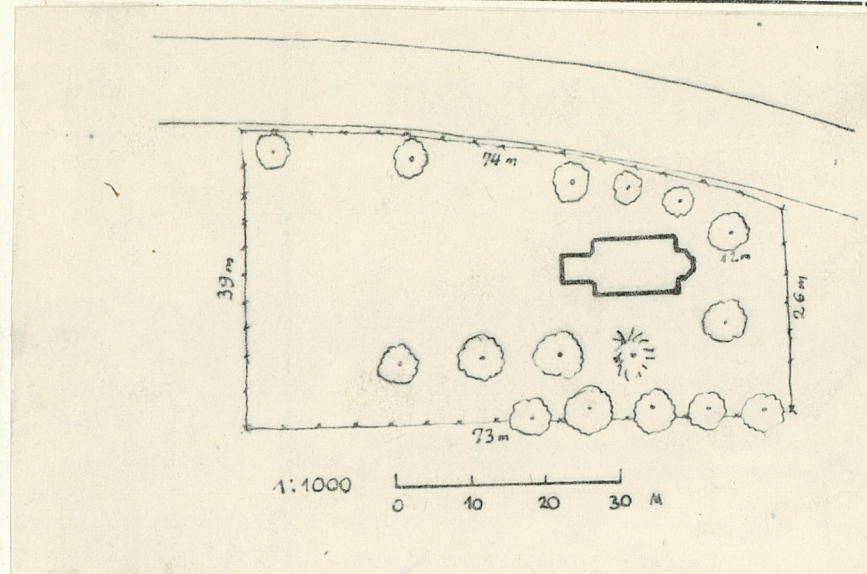
1755 /?/

3. Miejscowość

JARCZÓW

nr hipoteczny

11. Zdjęcia, plan sytuacyjny, rzuty



4. Adres

JARCZÓW

22-664 Jarczów

nr hipoteczny

5. Przynależność administracyjna

województwo zamojskie

gmina

Jarczów

pow. TOMASZÓW LUB.

6. Poprzednie nazwy miejscowości

Konwicz, Korczyn, Konwica alias Jarczów

7. Przynależność administracyjna
przed 1.VI.1975

województwo lubelskie

powiat

Tomaszów Lubelski

8. Właściciel i jego adres

Parafia rzym.-kat. w Jarczowie
22-664 Jarczów

9. Użytkownik i jego adres

j.w.

10. Rejestr zabytków

Nr A/10/40

data 14.4.1966

autor zdjęć Fot. Jan Gósał
data wykonania 1983
miejsce przechowywania negatywów

12. Autorzy, historia obiektu, określenia stylu.

Autor nie znany. Jarczów jest wzmiankowany jako wieś w 1487 r., jako miasto lokowany w 1755 r. przez rtm. Maurycego Józefa Kurdwanowskiego. Data erekcji i budowy cerkwi nie ustalona. Według wizytacji z 1720 r. wiadomo, że cerkiew unicka p.w. sw. Mikołaja w Jarczowie

"...w ścianach y dachach reperacji potrzebu-
iaca" i stąd też można przyjąć, że wkrótce
była już tak zniszczona, iż w roku nadania praw
miejskich /1755/ została wzniesiona nowa cer-
kiew podkreślająca miejski charakter Jarczowa.
W 1870 r. cerkiew została zamieniona na prawo-
sławną, po odzyskaniu niepodległości rekoncy-
liowana i z czasem przeznaczona na kościół
parafialny. Jarczów należał do parafii rzym.-
kat. w Chodywańcach, gdzie kościół drewniany
spalił się w 1912 r. i nie został odbudowany.

Cerkiew w Jarczowie niektórymi rozwiązaniami
odbiega od powszechnie stosowanych w drewnia-
nych cerkwiach wiejskich. Można by się w niej
doszukiwać pewnych reminiscencji np. z kościoła
w Tomaszowie - gzyms wieńczący, belka tęczowa,
zakrystie w obrysie nawy. Może budował ją
cieśla miejski przenosząc na małą cerkiewkę
zmodyfikowane formy dużego stylowego kościoła.
Cerkiew należy do typu cerkwi z dzwonnica
nad babińcem tworzących w XIX wieku dość
znaczną grupę charakterystyczną dla części
płd.-wsch. terytorium obecnego województwa
zamojskiego.

13. Opis (sytuacja, materiał i konstrukcja, rzut, bryła, elewacje, dach, wnętrze wyposażenie, instalacje)

Cerkiew jest usytuowana w środku osady, na wschód od rynku,
orientowana, otoczona wieńcem drzew. Trójdzielna, konstrukcji
wieńcowej z wystającymi ostatkami. Babiniec na planie kwad-
ratu zamknięty od frontu ścianą wieńcową i przedłużony ku
zachodowi o 1,21 m ze ścianą czołową konstrukcji słupowej.
Utworzono w ten sposób wąskie pomieszczenie frontowe, w którym
umieszczono schodki na pięterko z galeryjką. Nawa na planie
prostokąta zbliżonego do kwadratu, z chórem muzycznym wspartym
na dwóch słupach i schodkami na chór w prawym narożu. Prezb-
terium równe szerokością z babińcem, zamknięte trójbocznie,
otwarte na nawę arkadą, w której profilowana belka tęczowa
z ozdobnymi wycięciami po bokach. Z obu stron prezbiterium
małe zakrystie nie wybiegające poza obrys ścian nawy. Nadproża
drzwi z zakrystii do prezbiterium o kształcie łukowym. Babiniec
przykryty stropem, nawa i prezbiterium sklepieniami kolebkowymi.
W widoku zewnętrznym zręby wszystkich części na jednej wyso-
kości, zwieńczone wydatnym gzymsem z desek. Nad zrębem kruchty
arkadowa galeryjka dzwonnicy. W połowie wysokości ścian wydatne
zadaszenie wsparte na wysuniętych belkach zrębu, przerwane
nad frontowym przedłużeniem kruchty, pokryte gontami. Ściany
nawy i prezbiterium nad zadaszeniem obite gontami, ściany ba-
bińca oszalowane pionowo z listwowaniem zakończonym wycinaną
w półkola poziomą deską podgzymsową. Dach nad galeryjką trój-
połaciowy, nad nawą dwuspadowy, nad prezbiterium wielopołaciowy,
wszystkie dachy pokryte blachą. Na środku kalenicy dachu nawy
wieżyczka-sygnaturka z wydłużonym hełmem, na szczycie gale-
ryjki kapułka znacznie mniejsza. Obiekt jest wyposażony w in-
stalację elektryczną.

14. Kubatura 614 m ³	15. Powierzchnia użytkowa 71 m ² pow.zabud.88 m ²	16. Przeznaczenie pierwotne cerkiew unicka	17. Użytkowanie obecne kościół paraf.rzym.-kat.
18. Prace budowlane i konserwatorskie, ich przebieg i dokumentacja Wg Kat.Zab.Szt.w Polsce t.VIII,z.17,s.18 remonty dokonywane były w 1910,1921,1951 i 1963 r.Częściowy zakres wykonanych prac znany jedynie z 1963 r.kiedy wymieniono więźbę dachową i krawężniki pozornego sklepienia.Dokumentacji nie ma.Zapewne też wtedy zamieniono gontowe pokrycie dachu na blachę.		19. Stan zachowania (fundamenty, ściany zewnętrzne, ściany wewnętrzne, sklepienia, stropy, konstrukcje dachowe, pokrycie dachu, wyposażenie i instalacje) Cerkiew uległa nieznacznym zniszczeniom wskutek naturalnego starzenia się drewna oraz żerowania w nim owadów.W posiadaniu proboszcza parafii jest ekspertyza mykologiczna sporządzona prawdopodobnie w 1978 r.opisująca szczegółowo stan zachowania obiektu.R.Brykowski wykonał w 1978 r."Wytyczne do projektowanych prac konserwatorskich przy <u>drewnianym budynku sakralnym</u> w Jarczowie" /sic!/.Obydwa opracowania nie są znane wojewódzkiemu konserwatorowi zabytków.	
20. Najpilniejsze postulaty konserwatorskie Należy spowodować przekazanie przez proboszcza parafii do BBiDZ kopii ekspertyzy mykologicznej oraz wytycznych do robót konserwatorskich.Wobec zamierzonej budowy nowego kościoła murowanego obok istniejącego drewnianego mającego szczególną wartość zabytkową i architektoniczną,lokalizacja nowego kościoła powinna być rozpatrzona wnikliwie i ze szczególną troską.			

21. Akta archiwalne (rodzaj akt, numer i miejsce przechowywania)

22. Bibliografia

Katalog Zabytków Sztuki w Polsce, t. VIII d. woj. lubelskie
z. 17 Tomaszów Lubelski i okolice, Warszawa 1982 /opr.
R. Brykowski/, s. 18-19.

23. Źródła ikonograficzne i fotografie (rodzaj, miejsce przechowywania, sygnatury)

Inwentaryzacja: Cz. Gawdzik, 1963 /?/, syt. 1:500; 2 rzuty,
3 przekroje, 4 elewacje 1:50.

Fotografie: IS PAN
BDZ w Lublinie
BBiDZ w Zamościu

24. Uwagi różne

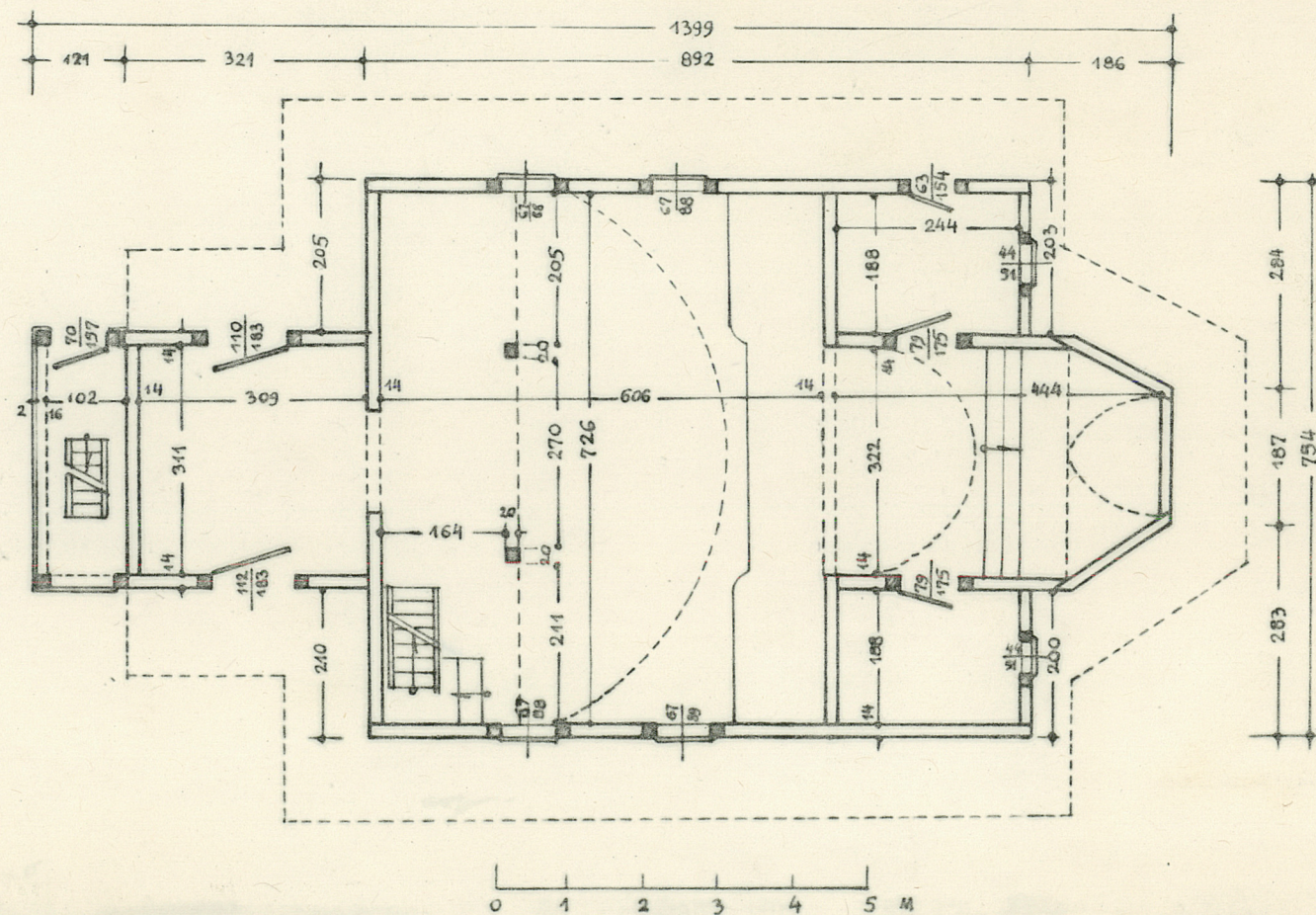
25. Wypełnił *Jan Góral, 1984*

26. Sprawdził

JARCZÓW

CERKIEW UNICKA, ob. KOŚCIÓŁ PAR. RZYM. KAT. p.w. św. Stanisława Biskupa

1:100



wg inwent. cz. Gawdzika, 1963