

A B C D E F G H I J K L Ł M N O P R S T U V W X Y Z

Nr LUBELSKIE

3463

1. Obiekt

CHAŁUPA

414/1

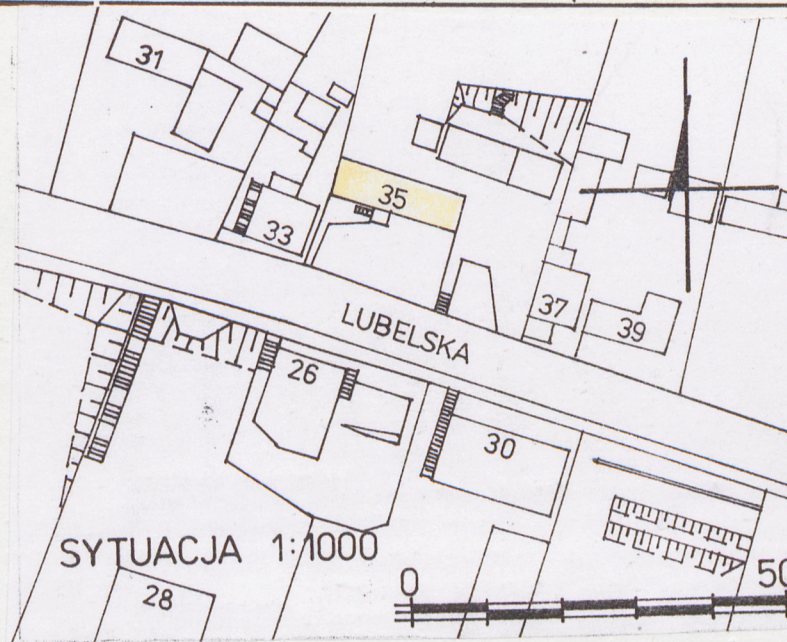
2. Czas powstania

XVIII/XIX

3. Miejscowość

KAZIMIERZ DOLNY

11. Zdjęcia, rzut, przekrój, sytuacja, orientacja



4. Adres

ul. Lubelska 35
24-120 Kazimierz Dolny
nr hipoteczny [redacted]

5. Przynależność administracyjna

województwo lubelskie

gmina Kazimierz Dolny

pow. puławski

6. Poprzednie nazwy miejscowości

b.z.

7. Przynależność administracyjna

1 VI 1975

województwo lubelski

powiat puławski

8. Właściciel i jego adres

[redacted]

9. Użytkownik i jego adres

j.w.

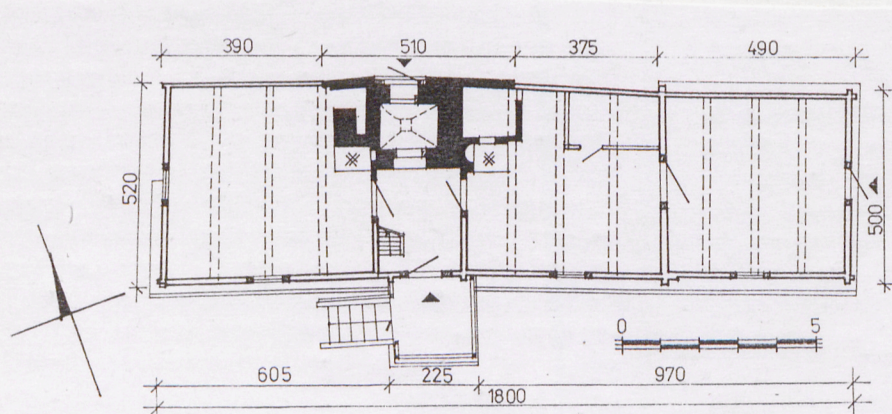
10. Rejestr zabytków

A/772

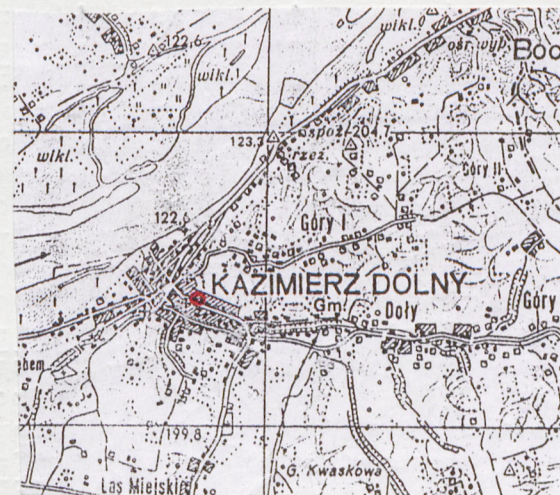
31.08.1978

Nr

data



RZUT PRZYZIEMIA 1:200



12. Autorzy, historia obiektu, określenie stylu

Dom zbudowany w k.XVIII lub na początku XIX w. na przedmieściu lubelskim, poza zwartą strefą zabudowy ówczesnego miasta, sięgającą kościoła św. Anny. Być może powstał na miejscu XVII-wiecznego, murowanego budynku, co mógłby sugerować mało wiarygodny przekaz ikonograficzny Z.Vogla z r. 1794, ukazujący tenże kościół z miejsca dzisiejszej zagrody z ruinami na pierwszym planie. Rysunek J.F.Piwarńskiego z panoramą miasta z 1830 r. ukazuje teren za kościołem gęsto już zabudowany. Pierwotny budynek miał trójdzielny, symetryczny układ, z sienią i arkadowym kominem na osi, w okresie późniejszym /jeszcze w XIX w.*/ powiększony o dodatkową izbę od strony wsch. z dodatkowym wejściem z zewnątrz na osi ściany szczytowej. Posiadał strop z siestrzanem z napisem i inicjałami, usuniętymi w trakcie remontu po ostatniej wojnie. Pierwotna forma dachu była zapewne symetryczna, półszczytowa, jak nad istniejącą częścią zach. Zapewne na przełomie XIX/XX w. na tyłach wybudowano istniejącą stodołę wraz z murowaną oborą. W XX w. dom należał do rodziny Puchałów, w drodze spadku w l. 60-tych.współwłaścicielami nieruchomości zostali [REDAKTOWANE]

[REDAKTOWANE] a od r. 19 [REDAKTOWANE] w l. 80-tych rozebrano sklepioną piwnicę na tyłach domu. W 1979 r. we wsch. części budynku przeprowadzono remont generalny. W zach. części niewielkie prace remontowe trwają od pocz. l.90-tych.

13. Opis (sytuacja, materiał i konstrukcja, rzut, bryła, elewacje, wnętrze, wyposażenie, instalacje)

Sytuacja: Budynek usytuowany w głębi działki, leżącej po pn.stronie ul. Lubelskiej, u podnóża góry Trzech Krzyży, poprzedzony ogródkiem. Od ulicy Posesję oddziela drewniany płot. Od pn.-wsch., równoległe do chałupy zespólna stodoła z oborą.

Materiał i konstrukcja: Dom drewniany na kamiennej podmurówce z wapienia - opoki, tynkowanej i bielonej konstrukcja wieńcowa z bali, węgły na jaskółczy ogon, więźba bachowa krokwiowo-jętkowa, pokrycie dachu gontem olchowym. Stropy na belkach z desek; w kuchni na zakład polski, w pokoju otynkowane i bielone wraz z wystającymi belkami. Podłogi z desek, w przejściu pod arkadą komina posadzka betonowa. Komin arkadowy murowany z cegły, kuchnia z kafli. Drzwi frontowe z desek, drzwi tylne drewniane płycinowe /nowe/, wewnętrzne wielopłycinowe. Okna drewniane, skrzynkowe, dwuskrzydłowe, sześciokwadratowe /polskie/, zachowana jednoskrzydłowa okiennica z desek.

Rzut i bryła: Na rzucie wydłużonego prostokąta, jednotraktowa, czterodzielna z sienią przelotową z przejściem przez otwór arkadowego pieca. Niepodpiwniczony, parterowy, nakryty dachem dwuspadowym, półszczytowym od zach. i półszczytowym z naczółkiem od wsch. Od frontu ganek ze schodkami na dwóch słupach, z daszkiem dwuspadowym prostopadłym do kalenicy.

Elewacje: Elewacja frontowa czteroosiowa z gankiem i wejściem do sieni na drugiej osi od zach. Na pozostałych osiach okna. Elewacja tylna bezokienna z niesymetrycznie przesuniętymi ku zach. drzwiami do sieni. Elewacje boczne z pojedynczymi oknami na osiach.

Instalacje: wod.-kan., gazowa, elektryczna.

14. Kubatura	15. Powierzchnia użytkowa	16. Przeznaczenie pierwotne	17. Użytkowanie obecne
360 m3	75,2 m2	mieszkalne	mieszkalne
18. Prace budowlane i konserwatorskie, ich przebieg i dokumentacja		19. stan zachowania (fundamenty, ściany zewnętrzne, ściany wewnętrzne, sklepienia, stropy, konstrukcje dachowe, pokrycie dachu, wyposażenie i instalacje)	
<p>W 1979 r. na części budynku należącej do W.Puchały miała miejsce wymiana stropów, podłóg i remont stolarki, oraz wymiana pokrycia dachu na nowy gont. Wzmocniono i uzupełniono kamienną podmurówkę. W kuchni wydzielone zostało niewielkie pomieszczenie na łazienkę. Jednocześnie budynek został zgazyfikowany i skanalizowany. W części należącej do współwłaścicieli niewielkie prace remontowe od pocz. 1.90-tych.</p>		<p>Części wsch. w stanie dobrym. Zły stan dachu nad częścią zach. wraz z sienią i kominem arkadowym - stara, skorodowana więźba, nieodpowiednie pokrycie: papa położona na stary gont. Ubytki lub luźna struktura komina w partiach górnych. Rozebrany trzon kuchenny w części zach.</p>	
		20. Najpilniejsze postulaty konserwatorskie	
		<p>Konieczny remont części zach. w tym: komina z rekonstrukcją trzonu kuchennego w części zach. oraz generalny remont dachu nad częścią zach. z przywróceniem gontu.</p>	

21. Akta archiwalne (rodzaj akt, numer i miejsce przechowania)

22. Bibliografia

Kazimierz Dolny. Studium hist.-urbanist., opr.
J. Teodorowicz-Czerepińska, mps PP PKZ, Lublin 1974
J. Czerepińska, Kazimierz Dolny, Kazimierz 1981.
Zabytki architektury i budownictwa w Polsce,
woj. lubelskie, Warszawa 1995.

23. Źródła ikonograficzne i fotografia (rodzaj, miejsca przechowania sygnatury)

24. Uwagi różne

REGIONALNY OŚRODEK
STUDIÓW I OCHRONY
ŚRODOWISKA KULTUROWEGO
28-113, Lublin, ul. Archidiekańska 4
W 0125 45923-34000000
63-1-831-43101

25. Opracował

tekst

R. Zwierzchowski, grudzień 1998

imię, nazwisko, data, podpis

plany, rysunki

E. Pujszo, listopad 1998

imię, nazwisko, data, podpis

zdjęcia fotograf.

R. Zwierzchowski, październik 1998

imię, nazwisko, data, podpis

miejsce przechowania negatywów

ROSIOSK w Lublinie

Karta po wypełnieniu podlega ochronie na podstawie przepisów prawa autorskiego

26. Adnotacje o inspekcjach, informacje o zmianach (daty, imiona i nazwiska wypełniających)

27. Załączniki 1

1. Miejscowość	2. Obiekt (nazwa jak w karcie)	3. Zawartość wkładki (nazwa obiektu lub materiału uzupełniającego)
KAZIMIERZ DOLNY	CHAŁUPA, Lubelska 35	fotografie



Widok na posesję od pd.-wsch.



Część wsch. tylnej elewacji.



Część zach. tylnej elewacji.



Wnętrze kuchni w części wsch.



Wnętrze izby w części wsch.

Wkładkę założył: R. Zwierzchowski, grudz. 1998
(imię, nazwisko, data)

Miejsce przechowywania negatywów: ROSIOSK w Lublinie

Wzór ODŻ 1978 r.



Ganek na froncie budynku.



Przejście pod kominem
arkadowym w sieni.