

A B C D E F G H I J K L M N O P R S T U V X Y Z

183

2852

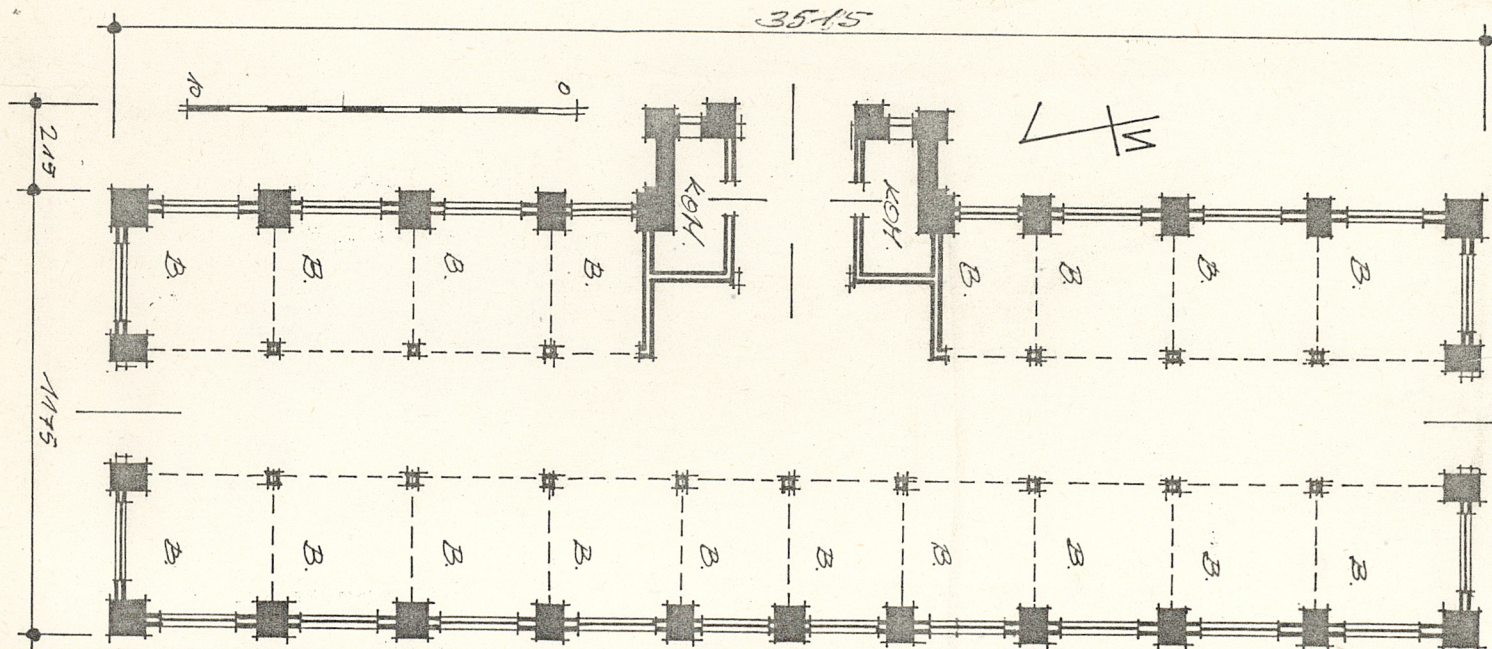
Nr
LUBELSKIE

1. Obiekt **33514**
STAJNIA ZWANA "PRYWATNA" NR 4 W ZESPOLE STADNINY

2. Czas powstania
pocz. XX w.

3. Miejscowość **WYBODA**
JANÓW PODLASKI

11. Zdjęcia, rzut, przekrój, sytuacja, orientacja



4. Adres
JANÓW PODLASKI -WYGODA

nr hipoteczny

5. Przynależność administracyjna
województwo **BIALSKOPODLASKIE**
gmina **JANÓW PODLASKI**
pow. **BIALA PODL.**

6. Poprzednie nazwy miejscowości

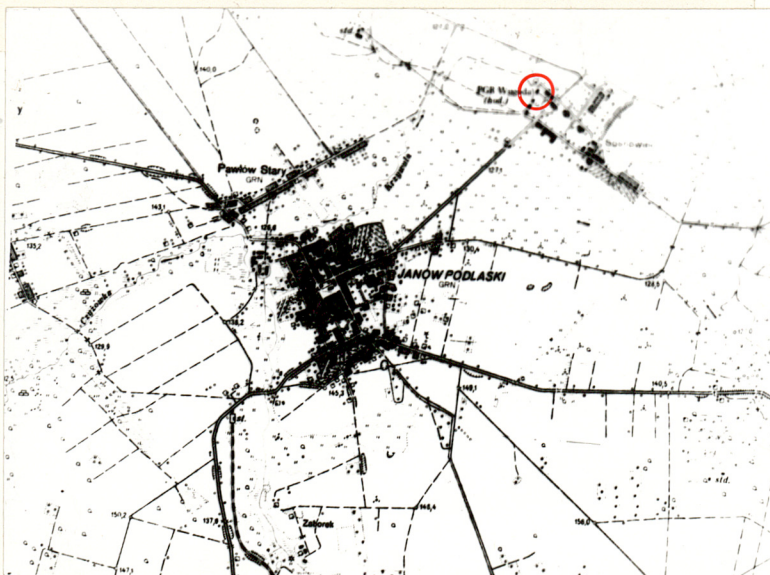
JANÓW BISKUPI

7. Przynależność administracyjna
przed 1 VI 1975
województwo **LUBELSKIE**
powiat **BIALA PODLASKA**

8. Właściciel i jego adres
Państwowa Stadnina Koni
w Janowie Podlaskim

9. Użytkownik i jego adres
Państwowa Stadnina Koni
w Janowie Podlaskim

10. Rejestr zabytków
Nr **4/4** data **31.12.1983**
4/76 **7.01.2016**



12. Autorzy, historia obiektu, określenia stylu.

Jesienią 1881 roku dyrektorem stadniny zostaje Aleksander Nieroth, który przystępuje do rozbudowy stadniny. Kolejną jego inwestycją już na początku XX wieku jest budowa czterech stajni "Prywatnych".

W czasie I Wojny Światowej zabudowania popadają w ruinę, stajnia nr 4 była wtedy rozebrana do połowy. Jej odbudowa następuje w latach 20-tych XX w. W czasie drugiej Wojny Światowej, stajnia uległa poważnemu zniszczeniu, odbudowano ją w latach 50-tych, umieszczając tu matki z dziećmi.

13. Opis (sytuacja, materiał i konstrukcja, rzut, bryła, elewacje, wnętrze, wyposażenie, instalacje).

- SYTUACJA - W grupie czterech stajni "prywatnych"/skrajna północna/ położonych w zachodniej części założenia stadniny, równolegle do osi głównej założenia. Na wschód stajnie graniczą z wybiegami. Od południa i zachodu drogi ziemne oddzielają zespół zieleni, z zespołem administracyjnym stadniny i rozległe pastwisko.

- MATERIAŁ I KONSTRUKCJA - szkieletowa na słupach murowanych z cegły /ok. 75x75 cm./ o rozstawie ok. 3.5 m. na podmurówce murowanej z kamienia polnego i cegły. Ściany osłonowe pomiędzy słupami drewniane szalowane. Więźba dachowa konstrukcji krokwiowo-stolcowej, część obciążenia od więźby przenoszą dwa rzędy słupów drewnianych podpierających wewnątrz płatwie. Pokrycie dachowe blachą ocynkowaną.

- RZUT - Prostokątny o proporcjach 1:3 z wysuniętym /ok. 2 m./ ryzalitem w części centralnej od strony wschodniej. Wnętrze o trzech rzędach. W rzędzie frontowym i tylnym, wydzielony słupami drewnianymi, rząd boksów dla koni. W rzędzie środkowym korytarz paszowy. W rzędzie tylnym 10 boksów, w rzędzie frontowym na północy i południu od ryzalitu wejściowego po 4 boksy. W ryzalicie frontowym dwa pomieszczenia po obu stronach wrót służące do przechowywania pasz.

- BRYŁA - Prostopadłościenna parterowa z wysuniętym ryzalitem o tej samej wysokości. Całość nakryta dachem czterospadowym z wschodzącym na połacie wschodnią dachem dwuspadowym przykrywającym ryzalit. Linia kalenicy wspólna. Spadek dachu nie przekracza 30°, mocno wysunięte okapy.

- ELEWACJE - Elewacja frontowa wschodnia symetryczna o dziewięciu osiach. Na osi środkowej mocno wysunięty ryzalit z wrotami na osi, oraz balkonem i drzwiami nad wrotami służące do dostarczania pasz i ściółki. Po obu stronach wrót wąskie otwory okienne zwieńczone odcinkowo. Zarówno narożniki jak i wrota są ujęte w pilastry. Okap szczytu wsparty na kroksztynach i ozdobiony pązdorem. Na pozostałych osiach w ścianach osłonowych okna /80 x 240 cm./ Ściany te są cofnięte w stosunku do lica słupów je rozdzielających.

- Elewacja zachodnia symetryczna dziesięcioosiowa, na każdej osi na ścianach osłonowych okna /jak w elewacji wsch./ Rozwiązanie elewacji, takie jak od strony wschodniej tylko bez ryzalitu. W dachu dwa otwory wentylujące przestrzeń poddasza, w kształcie łezki.

14. Kubatura

ok. 1330 m³

15. Powierzchnia użytkowa

ok. 370 m²

16. Przeznaczenie pierwotne

INWENTARSKIE / STAJNIA/

17. Użytkowanie obecne

INWENTARSKIE / STAJNIA/

18. Prace budowlane i konserwatorskie, ich przebieg i dokumentacja

Remonty bieżące bez dokumentacji nie
naruszające charakteru zabytkowego.

19. Stan zachowania (fundamenty, ściany zewnętrzne, ściany wewnętrzne, sklepienia, stropy,
konstrukcje dachowe, pokrycie dachu, wyposażenie i instalacje)

Stan zachowania wszystkich elementów konstrukcyjnych
oraz detalu dobry.

20. Najpilniejsze postulaty konserwatorskie

Remont tynków.

21. Akta archiwalne (rodzaj akt, numer i miejsce przechowywania)

24. Uwagi różne

25. Opracował

tekst Maria Nekanda - Trepka
imię, nazwisko, data, podpis

plany, rysunki Ewa Nekanda - Trepka
imię, nazwisko, data, podpis

zdjęcia fotogr. Maria Nekanda - Trepka
imię, nazwisko, data, podpis

miejsce przechowywania negatywów MNR i PS w Szreniawie.

KARTA PO WYPEŁNIENIU PODLEGA OCHRONIE NA PODSTAWIE PRZEPISÓW PRAWA AUTORSKIEGO !

22. Bibliografia

Pruski W.: Dzieje Państwowej Stadniny
w Janowie Podlaskim 1817 -1939.
Poznań 1948

Dokumentacja Ewidencyjna założenia ogrodowego
Państwowej Stadniny Koni w Janowie Podlaskim.
Prac.zbior. Biała Podlaska 1980
/m-pis w BBi DZ Biała Podlaska/

26. Adnotacje o inspekcjach, informacje o zmianach (daty, imiona i nazwiska wypełniających)

23. Źródła ikonograficzne i fotograficzne (rodzaj, miejsce przechowywania, sygnatury)

27. Załączniki 1

1. Miejscowość JANÓW PODLASKI	2. Obiekt (nazwa jak w karcie) Stajnia zw. "prawatną" nr 4 w zespole stadniny	3. Zawartość wkładki (nazwa obiektu lub materiału uzupełniającego) d.c. poz.13 opis
----------------------------------	---	--

... przestrzeń poddasza, w kształcie łezki.

Elewacje boczne płn. i pld. symetryczne trójosiowe. Na osi głównej wrota, na pozostałych osiach okna, jak w pozostałych elewacjach, oraz ukształtowana na tych samych zasadach.

Wszystkie elementy murowane otynkowane. Ściany osłonowe drewniane malowane. Wrota deskowo spagowe dwuskrzydłowe, w ryzalicie z furtką. Okna półskrzynkowe dwudzielne czteropoziomowe. Drzwi do balkonu deskowo-spagowe, jednoskrzydłowe. Kroksztyny, belki dźwigające balkon oraz ostatki krokwi profilowane.

- WNĘTRZE - korytarz paszowy z podłogą asfaltową, boksy na stanowiskach ściółkowych płytkich na glinobitce.

Ścianki wewnętrzne, konstrukcja i wykończenie boksów drewniane. Strop odeskowany.

- WYPOSAŻENIE - żłoby.

- INSTALACJE - elektryczna oraz wentylatory wentylacyjne w stropie.



STAJNIA PRYWATNA NR 4

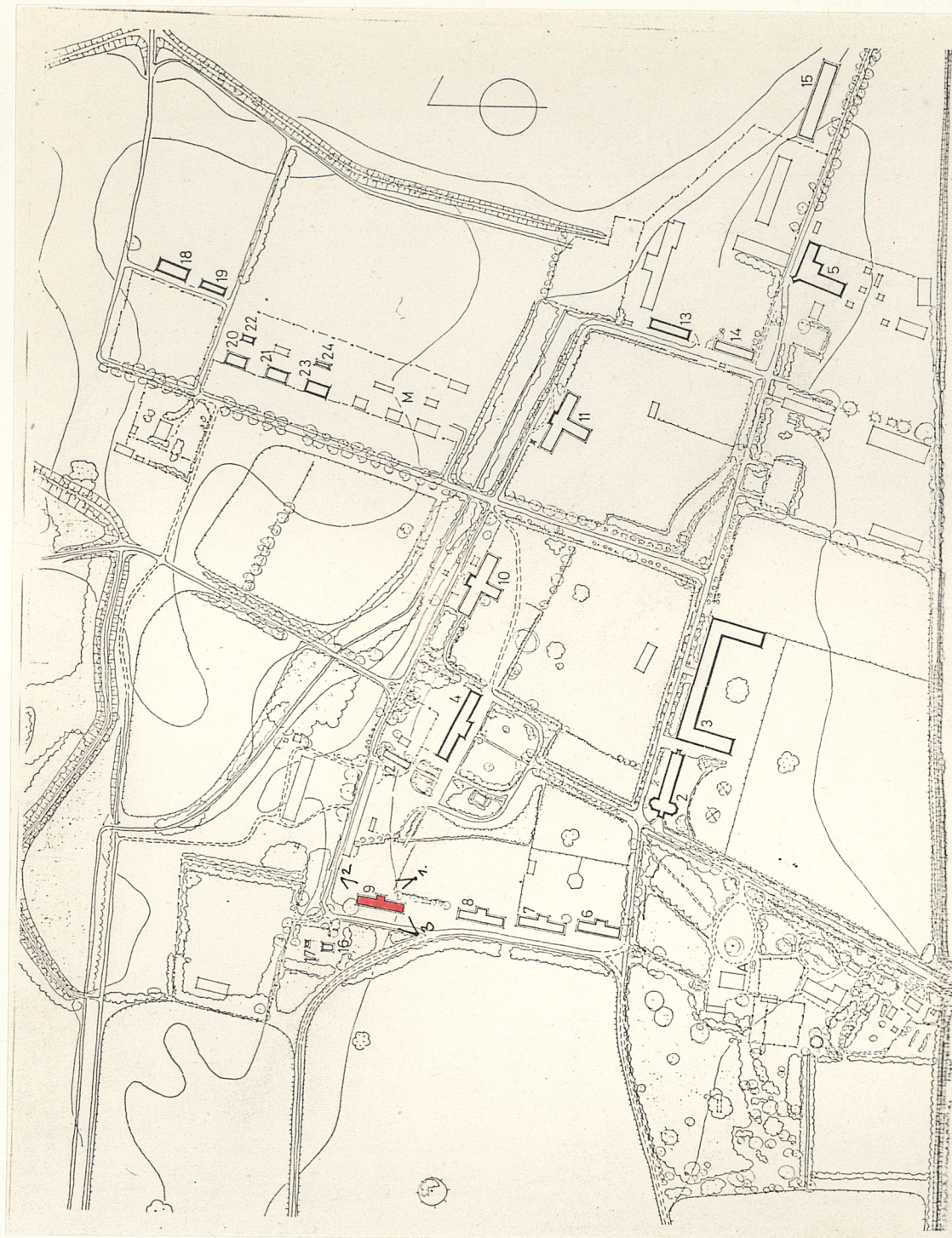
1. Widok z płn. zach.
2. Widok z płn.
3. Elewacja pld. zach.
4. Wnętrze

2.

Wkładkę założył: H.D. TREPIA 08.1990
(imię, nazwisko, data)

Miejsce przechowywania negatywów: H.N.R. IPS. W. SREBNAŁOWE

Z-d Poligr. Jan Jasiński W-wa, ul. Wolna 13, tel. 12-43-83



JANÓW PODLASKI - WYGODA

- | | |
|---------------------------------|------------------------------------|
| 1. BRAMA | 15. STODOŁA |
| 2. STAJNIA CZOŁOWA | 16. DOM FELCZERA |
| 3. STAJNIA WORONCOWSKA | 17. BUDYNEK GOSPODARCZY |
| 4. STAJNIA ZĘGAROWA | 18. DOM MIESZKAŁNY, STRAZNICA |
| 5. KONSKI LAZARET | 19. BUDYNEK GOSPODARCZY |
| 6. STAJNIA PRYWATNA NR 1 | 20. DOM MIESZKAŁNY NR 7 |
| 7. STAJNIA PRYWATNA NR 2 | 21. DOM MIESZKAŁNY NR 8 |
| 8. STAJNIA PRYWATNA NR 3 | 22. BUDYNEK GOSPODARCZY |
| <u>9. STAJNIA PRYWATNA NR 4</u> | 23. DOM MIESZKAŁNY NR 9 |
| 10. STAJNIA NR 6 | 24. BUDYNEK GOSPODARCZY |
| 11. STAJNIA NR 5 | 25. PIWNICA |
| 12. MAGAZYN | |
| 13. OBORA | A. CZĘŚĆ PARKOWA Z ADMINISTRACJĄ |
| 14. SPICHLERZ | M. CZĘŚĆ MIESZKAŁNA - STARA WYGODA |

4.

