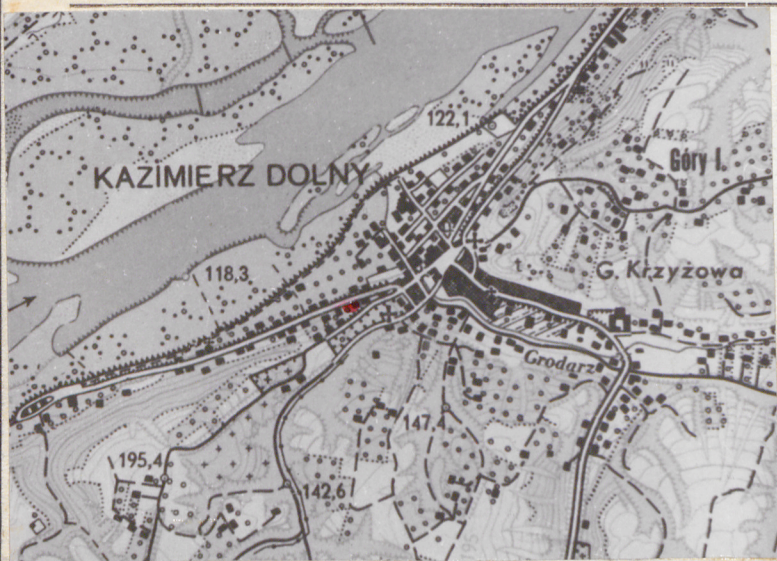


LUBELSKIE

1. Obiekt	2. Czas powstania	3. Miejscowość
DOM	4 ćw. XIX w.	KAZIMIERZ DOLNY



4. Adres Kazimierz Dolny
ul. Krakowska 5-7

nr hipoteczny

5. Przynależność administracyjna

województwo lubelskie

powiat puławski

gmina Kazimierz Dolny

6. Poprzednie nazwy miejscowości

Kazimierz Dolny

7. Przynależność administracyjna przed 1.VI.1975

województwo lubelskie

powiat puławski

8. Właściciel i jego adres:

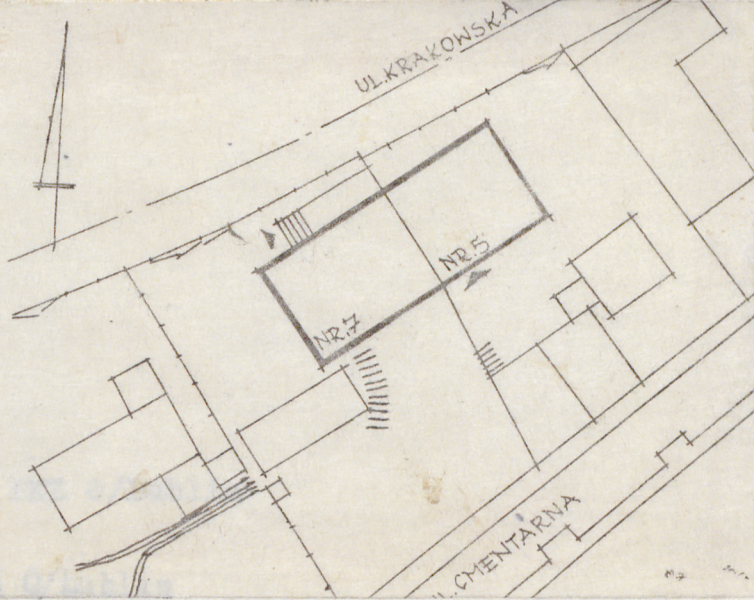
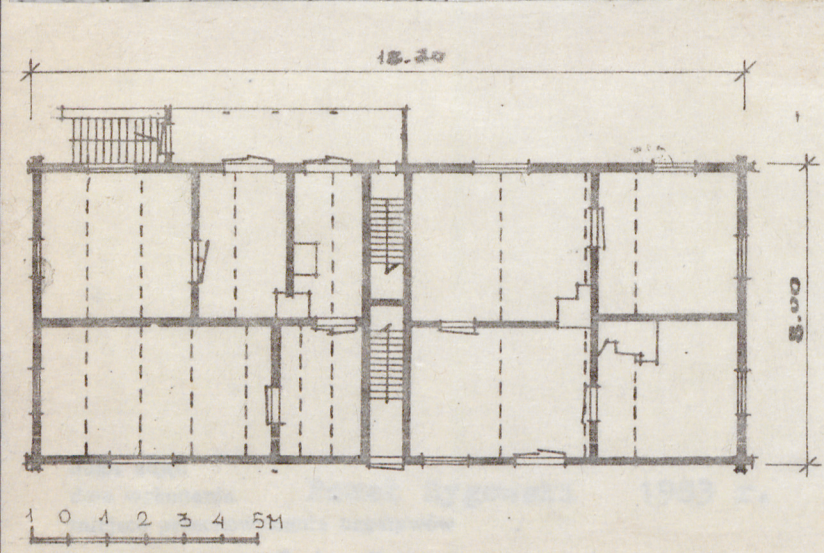
Zofia Górecka w nr 5
pronisław Mokijewski w nr 7

9. Użytkownik i jego adres:

jw.

10. Rejestr zabytków

Nr data



12. Autorzy, historia obiektu, określenia stylu.

W/g relacji właścicielki zbudowany ok. 1880 r. Jednocześnie rodzina stawiała dom nr 7, stąd połączenie dachów i zabudowanie miedzucha. Po II wojnie, ok. 1950 r., modernizacja wnętrza i otynkowanie, werandka i wbudowanie 1 pomieszczenia mieszkalnego na strychu. W 1974 r. zbiecie tynków na domu nr 5, w 1975 r. wymiana okien w nr 7, w 1979 r. balkonik w szczycie zachodnim.

13. Opis (sytuacja, materiał i konstrukcja, rzut, bryła, elewacje, dach, wnętrze wyposażenie, instalacje)

Dom parterowy, ustawiony kalenicowo, pod wspólnym dachem łączący dwa samodzielne budynki mieszkalne, pomiędzy którymi d. miedzuch kryty międzysdachem. Oba domy drewniane, zrębowe, zwęgłowane na jaskółczy ogon z ostatkami /na szerokość miedzucha konstrukcja przysłupowa/ z tym, że dom nr 7 otynkowany. Całość na wysokiej podmurówce kamiennej, ocementowanej, tworzącej cokolik. Dach o konstrukcji jętkowej, naczółkowy, kryty eternitem i blachą, półszczyty oszalowane pionowo, z daszkami okapowymi, w zachodnim szczycie w linii daszku balkonik na zastrzałach, 1979 r. Okapy podszalowane.

Ściany dłuższe w sumie 4-6 osiowe, boczne 2 osiowe, przy czym od frontu dom nr 7 posiada oszkloną werandkę krytą pulpitowo, dostępną murowanymi schodkami. Układ wnętrza w nr 5 krzyżowy, czterodzielny, wokół trzonu kominowego; w nr 7 dwutraktowy niesymetryczny. Na osi budynku d. miedzuch, przepołowiony i wykorzystany na umieszczenie drabiniastych schodów na strychy obu domów /dostępne dla nr 7 poprzez werandkę i od tyłu dla nr 5/.

We wnętrzach stropy belkowe z profilowanymi tragarzami /w nr 5 w pomieszczeniu przy sieni strop olistwowany/. Podłogi białe i w nr 7 parkiet. Okna w nr 5 prostokątne, ościeżnicowe, w opaskach, o ramiakach sześciopółowych, w nr 7 wymienione na współczesne. Drzwi szpungowe w nr 5 z kowalskimi okuciami, a w nr 7 płytowe. Urządzenia ogniowe w nr 7 całkowicie przebudowane, w nr 5 częściowo.

Instalacja elektryczna i wodna, ogrzewanie piecowe. W domu nr 7 pojedyncza piwnica przykryta sklepieniem kolebkowym z wapniaka, obok nowsza piwnica kryta stropem płaskim.

14. Kubatura	15. Powierzchnia użytkowa	16. Przeznaczenie pierwotne	17. Użytkowanie obecne
ok. 500 m ³	ok. 160 m ²	mieszkalne	mieszkalne

18. Prace budowlane i konserwatorskie, ich przebieg i dokumentacja

W nr 7 konserwacja w 1979 r. /remont zrębu, impregnacja drewna, wzmocnienie podmurówki, balkonik w/g projektu T. Augustynka zatw. przez Muzeum Kazimierza Dolnego.

Prace w nr 7 prowadzone systematycznie, niestety z zatarciem autentycznych cech architektury drewnianej.

20. Najpilniejsze postulaty konserwatorskie

Wskazane byłoby pokrycie dachu gontem /także zbiórze tyneków na nr 7, usunięcie wendki/, ochrona stropów z tragarzami.

19. Stan zachowania (fundamenty, ściany zewnętrzne, ściany wewnętrzne, sklepienia, stropy, konstrukcje dachowe, pokrycie dachu, wyposażenie i instalacje)

Budynek w dobrym stanie, starannie utrzymywany.



21. Akta archiwalne (rodzaj akt, numer i miejsce przechowywania)

22. Bibliografia

23. Źródła ikonograficzne i fotografie (rodzaj, miejsce przechowywania, sygnatury)

24. Uwagi różne

25. Wypełnił

Rys.: B. Tondos 1980 r.
Tekst: J. Czerepińska

26. Sprawdził