

1. Obiekt

MŁYN

2. Czas powstania

II poł. XIX w.

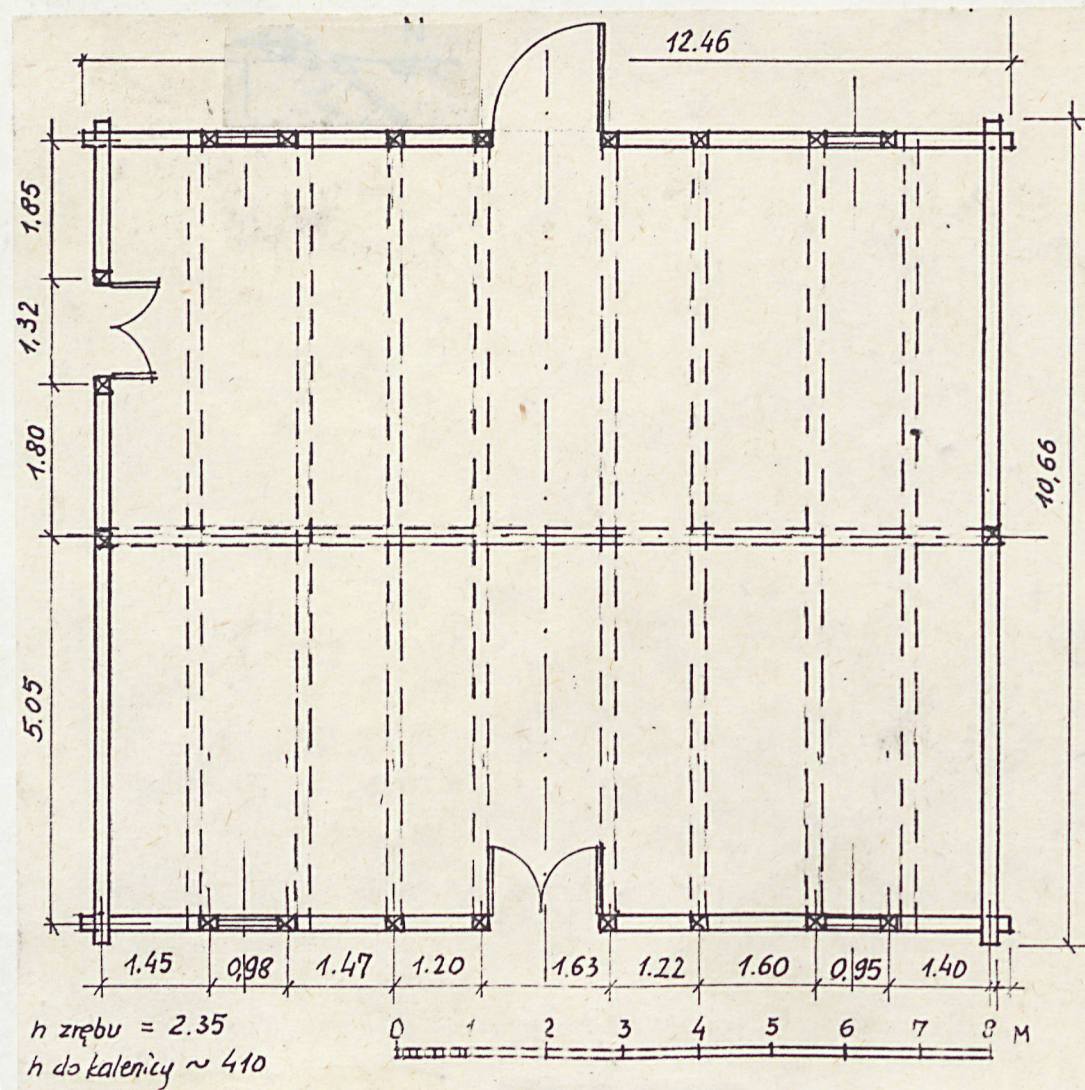
3. Miejscowość

Mętów

11. Zdjęcia, rzut, przekrój, sytuacja, orientacja



WIDOK OD PŁN.



4. Adres

Mętów

nr hipoteczny

5. Przynależność administracyjna

województwo lubelskie

gmina Głusk

pow. LUBLIN

6. Poprzednie nazwy miejscowości

7. Przynależność administracyjna

przed 1 VI 1975

województwo lubelskie

powiat lubelski

8. Właściciel i jego adres Stanisław

9. Użytkownik i jego adres

J.W.

10. Rejestr zabytków

Nr data

Na podstawie ukazu carskiego dobra Mętów, należące do klasztoru OO Dominikanów w Lublinie, z dn. 27 października - 8 listopada 1864 r., stały się własnością skarbu Królestwa Polskiego. Na licytacji w dn. 14 października 1874 r. kupił dobra Mętów Aleksander Pometi. Od niego nabył dobra Józef Szymański, s. Jana. Następnie było wielu drobniejszych właścicieli różnych części majątku.

W 1926 r. właścicielem osady młyńskiej był Szymon Paździor, s. Jakuba. W 1927 r. własność ta przeszła w ręce Józefy z Paździorów Kaznowskiej. W tym samym roku własność tą nabył Stanisław Dolecki, s. Antoniego. W 1928 r. z osady młyńskiej liczącej 1470 sążni czyli mórg 22 i prętów 198, lub 12 ha 6867 m², będącej w posiadaniu Towarzystwa złożonego z właścicieli działek, kupił niepodzielną część Stanisław Dolecki, s. Antoniego (15 mórg 138 prętów czyli 8 ha 6557 m²).

W 1929 r. Paulina z Zysków Omiotek, c. Jana, była właścicielką części składającej się z 15 mórg i 138 prętów czyli 8 ha 6557 m².

c.d. - zał. nr 1.

Sytuacja:

Budynek zwrócony dłuższą osią w kierunku N-S, oddalony od szosy Lublin - Biłgoraj na wschód o 350 m. Położony jest przy drodze dojazdowej do wsi Mętów, przy młynie i dawnej śluzie, przy której most na rzece Czarniejówce.

Materiał, konstrukcja, technika:

Budynek zbudowany z drewna, konstrukcji zrębowej i słupowej. Dach konstrukcji krokwiowo-płatwiowej, kryty eternitem w "karo", dwuspadowy. Podłogi białe. Okna polskie, dwuskrzydłowe z potrójnym podziałem. Drzwi klepkowe w "jodełkę".

Rzut:

Budynek założony na planie prostokąta, jednoprzestrzenny.

Bryła:

Budynek parterowy, przykryty dachem dwuspadowym, pod którym poddasze.

Elewacje:

Główna - trzyosiowa, na narożach węgly, podzielona w pionie na trzy strefy słupami-sumikami. Drzwi klepkowe w "jodełkę" na osi elewacji, dwuskrzydłowe.

Tylna - trzyosiowa, z drzwiami jednoskrzydłowymi na osi. Wysoka podmurówka (h ok. 2,5 m), w tle której elementy dawnej konstrukcji koła młyńskiego a później turbiny.

Południowa - jednoosiowa, z drzwiami klepkowymi w "jodełkę" i jednym oknem na osi szczytu.

Północna - z jednym otworem w osi szczytu.

Wnętrze i wyposażenie:

Młyn pierwotnie napędzany kołem wodnym, później turbiną wodną o mocy 45 kW, a ostatnio silnikiem elektrycznym o mocy 16 kW.

Wyposażony w urządzenia takie jak:

- walce do mąki pytłowej firmy Fabryka Maszyn i Kamieni Młyńskich, G. Kulik, ul. Wesoła 80 Lublin - sprzed 1939 r.
- walce do śruty - sprzed 1939 r.
- żuber - sprzed 1939 r.

Instalacje: elektryczna (siła).

14. Kubatura 370 m ³	15. Powierzchnia użytkowa 120 m ²	16. Przeznaczenie pierwotne młyn gospodarczy	17. Użytkowanie obecne młyn gospodarczy (nieczynny)
18. Prace budowlane i konserwatorskie, ich przebieg i dokumentacja Brak znaczących remontów po 1945 r. Aktualnie młyn nieużytkowany.		19. Stan zachowania (fundamenty, ściany zewnętrzne, ściany wewnętrzne, sklepienia, stropy, konstrukcje dachowe, pokrycie dachu, wyposażenie i instalacje) Stan podwalin od strony wschodniej - zły, stan podmurówki od str.pn, zach., pd - średni, stan zrębu - średni, stan konstrukcji dachu - dobry, stan pokrycia dachowego - średni.	
		20. Najpilniejsze postulaty konserwatorskie Młyn o unikalnych już walorach historycznych i architektoniczno-przestrzennych. Konieczne jest powstrzymanie destrukcji nieużytkowanego obiektu. Obiekt mógłby po małych nakładach finansowych dalej funkcjonować jako młyn lub innej użyteczności. Powinno się po jego remoncie i adaptacji przywrócić mu pierwotne gontowe przykrycie oraz przywrócić dawny napęd przy pomocy koła wodnego, po odbudowie śluzy. W woj.lubelskim nie ma już ani jednego czynnego młyna z kołem młyńskim - napędowym!	

21. Akta archiwalne (rodzaj akt, numer i miejsce przechowywania)

24. Uwagi różne

22. Bibliografia

- Państwowe Biuro Notarialne przy Sądzie Rejonowym w Lublinie, ks.hip. wieczysta KW nr 3658.
- Wywiad od ob.ob. [REDACTED]
i [REDACTED] z Mętowa.

23. Źródła ikonograficzne i fotograficzne (rodzaj, miejsce przechowywania, sygnatury)

25. Opracował

tekst mgr Wojciech Koziejowski, listopad 1989 r.
imię, nazwisko, data, podpis
plany, rysunki mgr Wojciech Koziejowski [REDACTED] Renz. Koziejowska
imię, nazwisko, data, podpis
zdjęcia fotogr. mgr Wojciech Koziejowski [REDACTED] 11. 1989
imię, nazwisko, data, podpis

.....
miejsce przechowywania negatywów

KARTA PO WYPEŁNIENIU PODLEGA OCHRONIE NA PODSTAWIE PRZEPISÓW PRAWA AUTORSKIEGO !

26. Adnotacje o inspekcjach, informacje o zmianach (daty, imiona i nazwiska wypełniających)

27. Załączniki WKŁADKA NR. 1, 2.

1. Miejscowość	2. Obiekt (nazwa jak w karcie)	3. Zawartość wkładki (nazwa obiektu lub materiału uzupełniającego)
MĘTÓW	MŁYN	

ABRYS 

c.d. rubryki nr 12:

W 1954 r. właścicielami powyższej części osady młyńskiej stali się:

- Stanisław Omiotek, s. Wojciecha i Józefy,
- Paulina z Zyśków Omiotek, c. Jana i Marianny,
- Tadeusz Józef Stec, s. Józefa i Anieli,

w skład której wchodzi (uregulowane w ks. wieczystej KW Nr 3658 i Dobra Mętów lit.A): działka obejmująca plac młyński ze śluzą, budynkami i dojazdem, grunt orny, grunt po dawnym zalewie - stanowiący tzw stawisko, teren rzeki, drogi i nieużytki. Z wyżej podanej powierzchni została zajęta i wyłączone na budowę szkoły przestrzeń 1 ha 20 arów, stanowiąca pierwotnie grunt orny.



WIDOK OD WSCH.



WIDOK Z MOSTU - ŚLUZY



WIDOK OD PEN.

mgr Wojciech Koziejowski

Wkładkę założył:

(imię, nazwisko, data)

17. 1989 r.

Miejsce przechowywania negatywów:

Z-d Poligr. Jan Jasiński W-wa, ul. Wolna 13, tel. 12-43-83

Wzór ODZ 1978 r.



WIDOK OD PŁD.



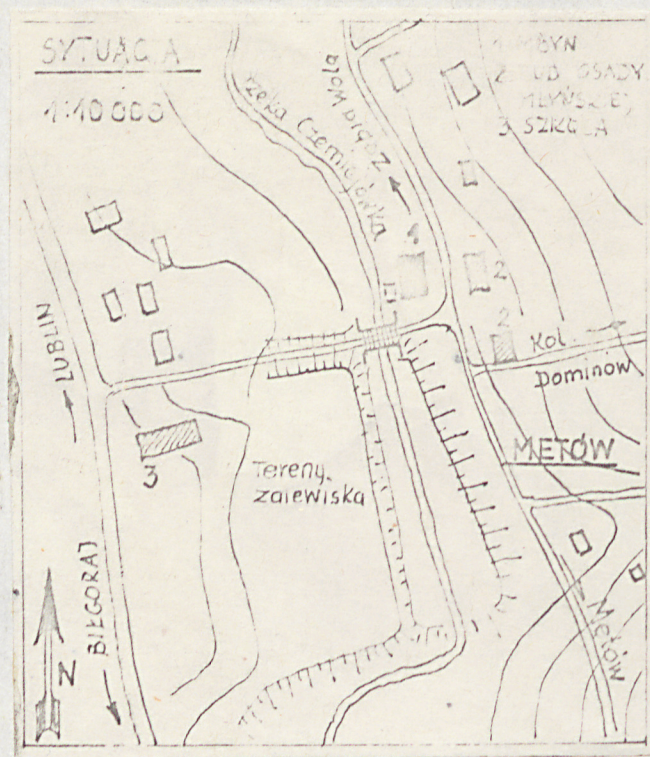
POZOSTAŁOŚCI PIERWOTNEGO NAPĘDU



WIDOK Z MOSTU- ŚLUZY W KIER. DAWNEGO ZALEWU



TEREN DAWNEGO ZALEWISKA



W. Koziejowski
mgr Wojciech Koziejowski
11. 1989