

A B C D E F G H I J K L M N O P R S T U V X Y Z

Nr

LUBELSKIE

1. Obiekt

242/4 BRAMA - WIEŻA w zespole dworsko - parkowym

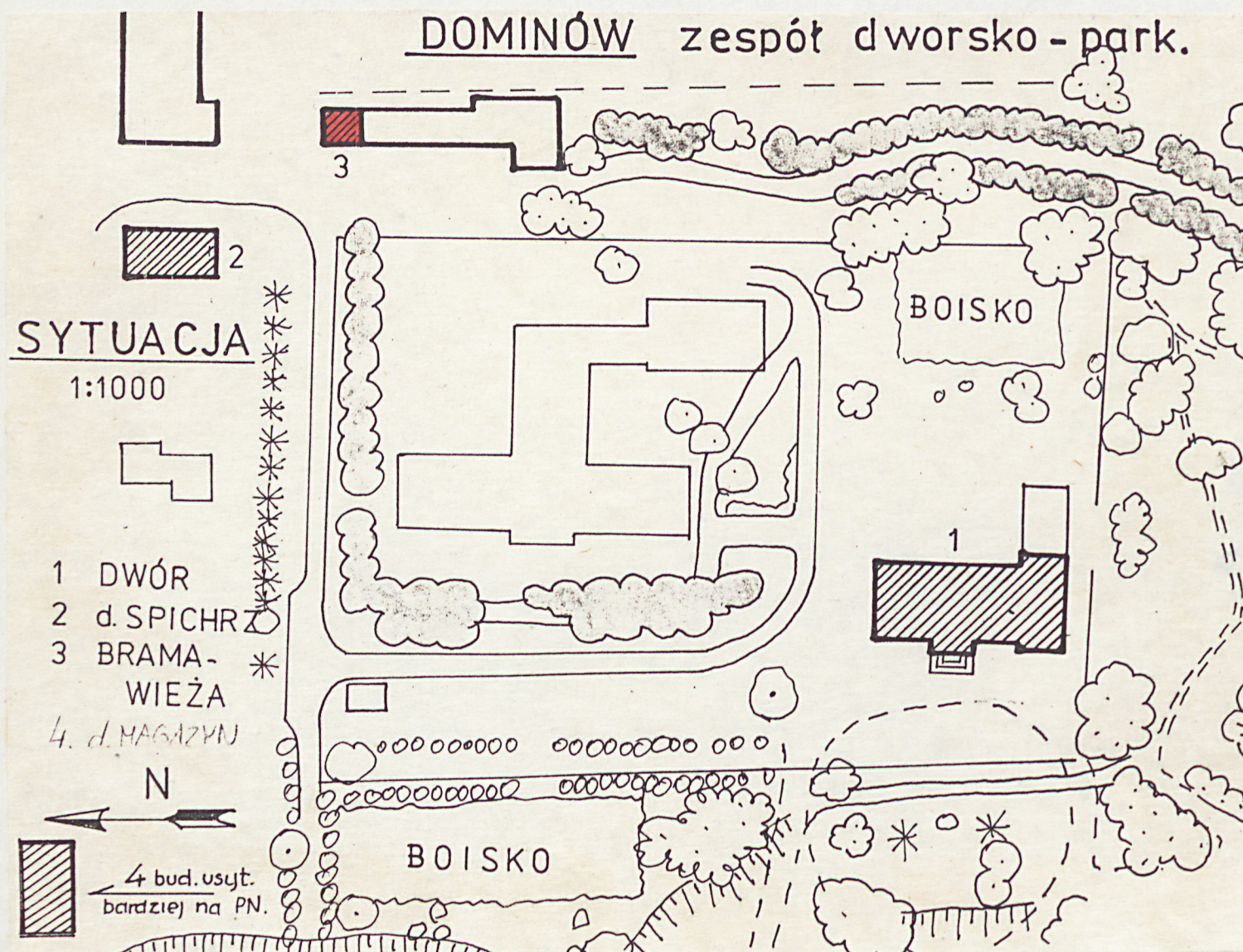
2. Czas powstania

po 1885 r.

3. Miejscowość

DOMINÓW

11. Zdjęcia, rzut, przekrój, sytuacja, orientacja



4. Adres

Dominów

nr hipoteczny

5. Przynależność administracyjna

województwo lubelskie

gmina Głusk

pow. LUBLIN

6. Poprzednie nazwy miejscowości
et Smyłów /Cmielów/
w 1531 roku
Domyłów lub Domyków
w 1653 roku

7. Przynależność administracyjna
przed 1 VI 1975

województwo lubelskie

powiat Lublin

8. Właściciel i jego adres

Ministerstwo
Sprawiedliwości

9. Użytkownik i jego adres

Sąd Wojewódzki,
Zakład dla Nieletnich

10. Rejestr zabytków

Nr A.745 data 29.X.1977r.

Na początku XIX wieku Abramowice wraz z folwarkiem w Domino-
wie, Wola Abramowicką należą je-
szcze do Gałęzowskich. W roku
1828 dobra te przechodzą na ro-
dzinę hrabiów Grabowskich siostry
Marię i Walerię.

Po oddzieleniu w 1885 roku od
dóbr Abramowice, Dominów przez
małżeństwo Marii z Janem Stroj-
nowskim, staje się ich wyłączną
własnością.

Strojnowscy po roku 1885 budują
tutaj eklektyczny dwór i bramę -
wieżę wjazdową do folwarku o archi-
tekturze historyzującej.

Zakładają również Strojnowscy
ogród spacerowo-użytkowy, który
zostaje rozbudowany przez następ-
nych użytkowników: Wilhelma Hessa
/pocz.XX wieku/ przemysłowca lu-
belskiego, od 1911 r. Ludomira
Kłobskiego, a od 1929 roku Kazi-
mierza Ślaskiego.

W roku 1944 dobra przechodzą
na rzecz Skarbu Państwa.

Sytuacja:

Wieża-brama zlokalizowana na osi alei dojazdowej z kierunku szosy Lublin -
Wysokie. Zlokalizowany w linii zabudowań obejmujących część gospodarczą
w płu-wsch. części zespołu.

Materiał, konstrukcja, technika:

- fundamenty z kamienia
- ściany zewnętrzne z cegły palonej, pełnej /maszynowej/
- wewnątrz stropy drewniane na belkach stalowych
- pokrycie dachu /brak, dach zniszczony, pierwotnie kryty blachą cynkową/
- brak stolarki okiennej
- drzwi w parterze proste, z desek na sztabowych zawiasach

Rzut:

na planie kwadratu, jednotraktowy i jednodziałowy.

Bryła:

budynek w formie wieży, trzykondygnacyjny, z dachem /pierwotnie/ostrosłu-
powym - ściętym, typu francuskiego.

Elewacje:

Opracowane w cegle, ujęte ramowymi, gładkimi, podziałami.

Pierwotnie w parterze przejazd, aktualnie zamurowany.

W pierwszej kondygnacji jedno okienko, bez stolarki. Narożniki ujęte
ramowymi pilastrami. Ostatnia kondygnacja podzielona potrójnymi płytkami
arkadkami o ostrych łukach z których centralna ramuje podwójne okna nad
którymi okno typu okulus. Naroża zwieńczone szczycikami z daszkami dwu-
spadowymi a partia centralna ostatniej kondygnacji szczytem schodkowym.

Elewacje boczne podobne, chociaż bez arkadowych płycin.

Wnętrze:

brak wyposażenia, pozostały elementy konstrukcji stalowych pierwotnych
stropów.

Instalacje:

brak.

<p>14. Kubatura</p> <p>403 m³</p>	<p>15. Powierzchnia użytkowa</p> <p>33 m²</p>	<p>16. Przeznaczenie pierwotne</p> <p>brama - wieża ciśnień</p>	<p>17. Użytkowanie obecne</p> <p>wieża</p>
<p>18. Prace budowlane i konserwatorskie, ich przebieg i dokumentacja</p> <p>Budynek zaniedbany, nieremontowany po 1945 roku. W latach 1970 uległa zniszczeniu /destrukcja/ konstrukcja dachu.</p> <p>W roku 1989 wykonano: inwentaryzację konserwatorską " konstrukcyjną PT zabezpieczenia i rekonstrukcji dachu</p> <p>Wykonawca dokumentacji: PAZ "ABRYS" Lublin.</p>		<p>19. Stan zachowania (fundamenty, ściany zewnętrzne, ściany wewnętrzne, sklepienia, stropy, konstrukcje dachowe, pokrycie dachu, wyposażenie i instalacje)</p> <p>Wieżba dachowa - nie istnieje.</p> <p>Stropy - nie istnieją.</p> <p>Ściany konstrukcyjne - dostateczny /od strony zach. widoczne są pęknięcia/ /od strony wsch. ściana popękana, korozja muru na głęb. do 1 cm/.</p> <p>Fundamenty - z kamienia wapiennego /warunki posadowienia budynku określa się na dobre/.</p> <p>Nadproża - stan dobry.</p> <p>Gzymsy - stan dostateczny.</p> <p>Stolarka - brak.</p>	
		<p>20. Najpilniejsze postulaty konserwatorskie</p> <p>Konieczny remont kapitalny z rekonstrukcją dachu wg. opracowanej dokumentacji PAZ "ABRYS".</p>	

21. Akta archiwalne (rodzaj akt, numer i miejsce przechowywania)

- Księgi Wieczyste i Zbiór Dokumentów dla dóbr Abramowice - Dominów, Archiwum Sądu Rejonowego w Lublinie.
- Działy Braci z Targowiska Gałęzowskich, Archiwum Orzechowskich, Biblioteka im. H.Łopacińskiego w Lublinie, zbiory specjalne, 1630 /o/.

22. Bibliografia

- Słownik Geograficzny Królestwa Polskiego i innych Krajów Słowiańskich, 1880 - 1904.
- Mieczysław Kseniak, Opracowanie ewidencyjne pozostałości parku dworskiego w Dominowie, Lublin 1976 r. /zbiory BDZ Lublin/.

23. Źródła ikonograficzne i fotograficzne (rodzaj, miejsce przechowywania, sygnatury)

- Zbiory BDZ Lublin
- M.Kseniak, Oprac.ewidencyjne..., tamże.

24. Uwagi różne

PRACOWNIA ARCHITEKTURY ZABYTKOWEJ
-ABRYS- Sp. z o. o.
 22-022 Lublin, ul. Okopowa 5a/42
 tel. 243-84
 - 8020999 -

ABRYS



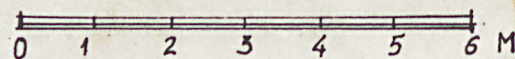
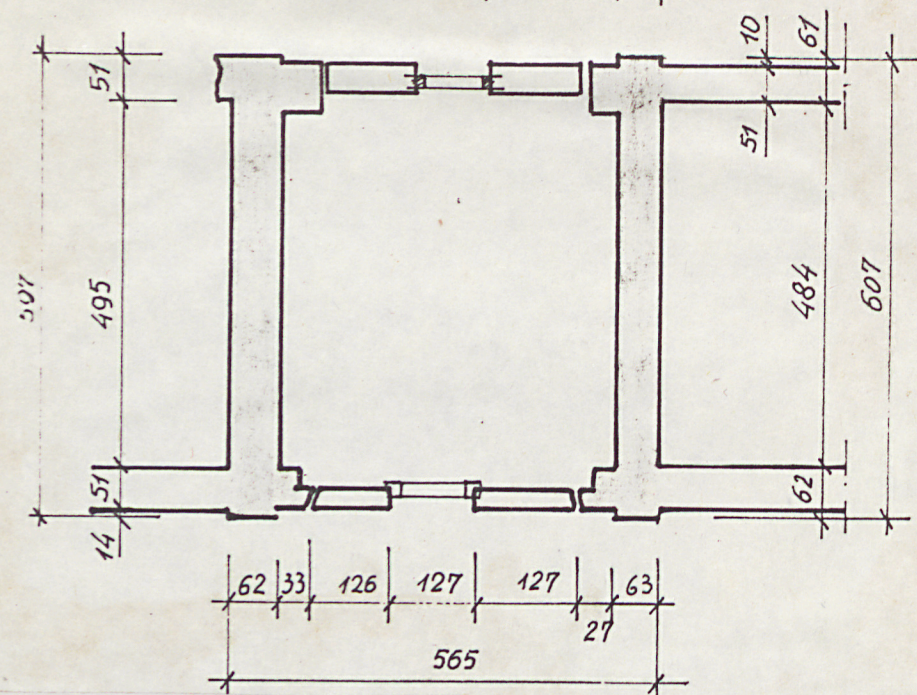
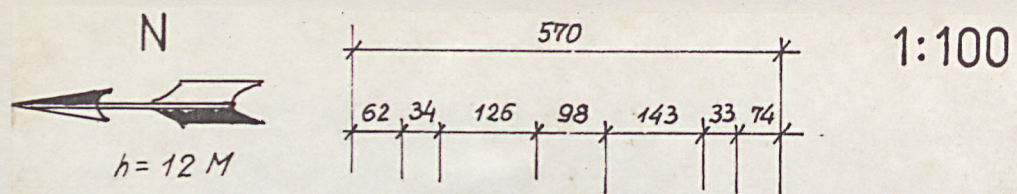
25. Opracował

tekst mgr Wojciech Koziejowski maj 1989 r.
imię, nazwisko, data, podpis
 plany, rysunki mgr Wojciech Koziejowski Renata Koziejowska
imię, nazwisko, data, podpis
 zdjęcia fotogr. mgr Wojciech Koziejowski 05.1989 r.
imię, nazwisko, data, podpis
 miejsce przechowywania negatywów

KARTA PO WYPEŁNIENIU PODLEGA OCHRONIE NA PODSTAWIE PRZEPISÓW PRAWA AUTORSKIEGO !

26. Adnotacje o inspekcjach, informacje o zmianach (daty, imiona i nazwiska wypełniających)

27. Załączniki



ELEW. ZACH.

mgr Wojciech Koziejowski

ELEW. WSCH. I PŁD.



ELEW. WSCH. I PŁN.



WIDOK OD ZACH.



ELEW. WSCH.