

A B C D E F G H I J K L M N O P R S T U V X Y Z

Nr

LUBELSKIE

1. Obiekt

242/1 DWOR w zespole dworsko - parkowym

2. Czas powstania

około roku 1885

3. Miejscowość

DOMINÓW

11. Zdjęcia, rzut, przekrój, sytuacja, orientacja

4. Adres

Dominów

nr hipoteczny

5. Przynależność administracyjna

województwolubelskie.....

gminaGłusk.....

pow. LUBLIN

6. Poprzednie nazwy miejscowości

et Smyłów /Ćmielów/
w 1531 roku
Domyłów lub Domyków w
1653 roku

7. Przynależność administracyjna

przed 1 VI 1975

województwolubelskie.....

powiatLublin.....

8. Właściciel i jego adres

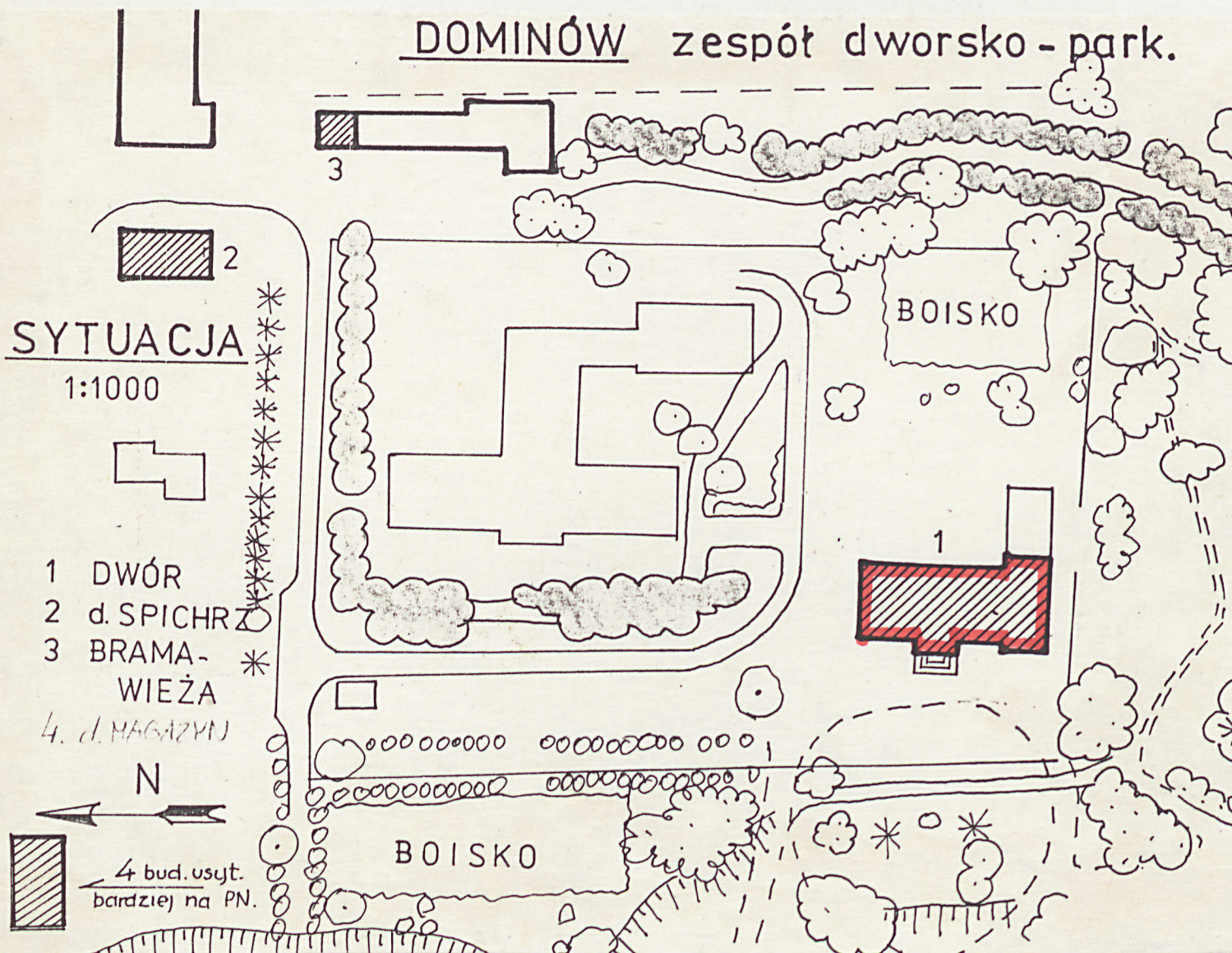
Ministerstwo Sprawiedli-
wości

9. Użytkownik i jego adres

Sąd Wojewódzki
Zakład dla Nieletnich

10. Rejestr zabytków

Nr ...A 745..... data ...29.X.1977.....



W regestrum podymnego dawnego powiatu lubelskiego z roku 1531 wymieniony jest Dominów et Smyłów /Ćmielów/ w spisie szlachty zagrodowej. Wymienieni wtedy są częściowi dziedzice h.Nowina. W 1653 roku Dominów /Domyków - Domyłów/ należy wraz z Wilczopolem do Stanisława Skorkowskiego, Sędziego Ziemskiego. Wg. akt ziemskich z 1770 r. /dział braci Gałęzowskich/ Dominów wraz z Abramowicami, Głuskim, Wilczopolem i Bochoćnicą Kościelną należał do Stefana i Aleksandra Gałęzowskich Kasztelanów lubelskich a przed nimi do rodu Głuskich założyciela Głuska.

Na początku XIX wieku Abramowice wraz z folwarkiem w Domino-
wie, Wolą Abramowicką należą jeszcze do Gałęzowskich. W roku 1828 dobra przechodzą na rodzinę hrabiów Grabowskich siostry Marię i Walerię.

Po oddzieleniu w 1885 roku od dóbr Abramowice, Dominów przez małżeństwo Marii z Janem Strojnowskim, staje się ich wyłączną własnością.

Sytuacja:

Dwór usytuowany jest frontem w kierunku zachodnim, prostopadle do drogi dojazdowej w kierunku folwarku.

Materiał, konstrukcja, technika:

- fundamenty z kamienia
- ściany zewnętrzne z cegły pełnej palonej
- ścianki działowe z cegły dziurawki, pierwotnie drewniane, tynkowane
- pokrycie dachu dachówką
- stropy pierwotnie drewniane, obecnie na belkach stalowych /częściowo/
- konstrukcja dachu: stolcowo-jętkowa
- okna dwuskrzydłowe, podwójne /nowsze - 1962 r./
- drzwi dwuskrzydłowe /główne/, nowsze - 1962 r.

Rzut:

- budynek założony na planie wydłużonego prostokąta
- dwutraktowy z dwoma aneksami z obu boków krótszych również dwutraktowych, czterodziałowy /korpus główny/, trzydziałowy aneks prawy i dwudziałowy aneks lewy.

Bryła:

Budynek pierwotnie parterowy z piętrowym aneksem od strony prawej/ pld./
Aktualnie budynek podwyższony - jednopiętrowy, podpiwniczony z dachem dwuspadowym.

Elewacje:

od frontu dwunastoosiowa /wraz z aneksami/
od tyłu jedenastoosiowa " "
z boku /większy aneks/ - sześćoosiowa
z boku /mniejszy aneks/ - jednoosiowa.

W roku 1962 pozbawiono elewacje detalu: zbito gzymsy, gzymsy nadokienne, boniowania narożnych pilastrów w ryzalitach, herb w ryzalicie centralnym od strony frontowej, balustrady na tarasie itd.

Zachowały się jedynie pilastry narożne - ale zniekształcone.

<p>14. Kubatura</p> <p>699 m³</p>	<p>15. Powierzchnia użytkowa</p> <p>132 m²</p>	<p>16. Przeznaczenie pierwotne</p> <p>mieszkalne</p>	<p>17. Użytkowanie obecne</p> <p>Zakład dla Nieletnich /mieszkalne/</p>
<p>18. Prace budowlane i konserwatorskie, ich przebieg i dokumentacja</p> <p>Lata 60-te XX wieku, przekształcenie obiektu tracącego charakter stylowy budowli /nadbudowa, usunięcie detalu/.</p>		<p>19. Stan zachowania (fundamenty, ściany zewnętrzne, ściany wewnętrzne, sklepienia, stropy, konstrukcje dachowe, pokrycie dachu, wyposażenie i instalacje)</p> <p>Średni, widoczne skutki pośpiesznego i nieprzemysłowego remontu i adaptacji dla potrzeb obecnego użytkownika, zawilgocenia i drobne spękania murów.</p> <p>20. Najpilniejsze postulaty konserwatorskie</p> <p>Stała konserwacja stanu istniejącego, troska o właściwe odwodnienie budynku.</p>	

21. Akta archiwalne (rodzaj akt, numer i miejsce przechowywania)

- Księgi Wieczyste i Zbiór Dokumentów dla dóbr Abramowice - Dominów, Archiwum Sądu Rejonowego w Lublinie
- Działy Braci z Targowiska Gałęzowskich, Archiwum Orzechowskich, Biblioteka im.H.Łopacińskiego w Lublinie, zbiory specjalne, 1630 /o/.

22. Bibliografia

- Słownik Geograficzny Królestwa Polskiego i innych Krajów Słowiańskich, 1880 - 1904.
- Mieczysław Kseniak, Opracowanie ewidencyjne pozostałości parku dworskiego w Dominowie, Lublin 1976 r. /zbiory BDZ Lublin/.

23. Źródła ikonograficzne i fotograficzne (rodzaj, miejsce przechowywania, sygnatury)

- Zbiory BDZ Lublin
- M. Kseniak, Oprac.ewidencyjne...,tamże.

24. Uwagi różne

PRACOWNIA ARCHITEKTURY ZABYTKOWEJ
-ABRYS- Sp. z o. o.
22-022 Lublin, ul. Okopowa 5a/42
tel. 243-84
- 8020996 -



25. Opracował

tekst mgr Wojciech Koziejowski, maj 1989 r.
imie, nazwisko, data, podpis
plany, rysunki mgr Wojciech Koziejowski 05.1989 Renata Koziejowska
imie, nazwisko, data, podpis
zdjęcia fotogr. mgr Wojciech Koziejowski
imie, nazwisko, data, podpis
miejsce przechowywania negatywów

KARTA PO WYPEŁNIENIU PODLEGA OCHRONIE NA PODSTAWIE PRZEPISÓW PRAWA AUTORSKIEGO !

26. Adnotacje o inspekcjach, informacje o zmianach (daty, imiona i nazwiska wypełniających)

27. Załączniki

1. Miejscowość DOMINÓW	2. Obiekt (nazwa jak w karcie) DWÓR	3. Zawartość wkladki (nazwa obiektu lub materiału uzupełniającego) 12. Autorzy, historia obiektu, określenie stylu
---------------------------	--	---

Strojnoscy po roku 1885 budują tutaj eklektyczny dwór i bramę-wieżę wjazdową do folwarku o architekturze historyzującej.

Zakładają również Strojnoscy ogród spacerowo-użytkowy, który zostaje rozbudowany przez następnych użytkowników: Wilhelma Hessa /pocz. XX wieku/ przemysłowca lubelskiego, od 1911 r. Ludomira Kłobskiego, a od 1929 roku Kazimierza Ślaskiego.

W roku 1944 dobra przechodzą na rzecz Skarbu Państwa.

Użytkowany jest okresowo przez Spółdzielnię Produkcyjną a następnie przez aktualnego użytkownika.

Na początku lat 60-tych dwór zostaje niefortunnie przebudowany z pozbawieniem go jego cech stylowych.

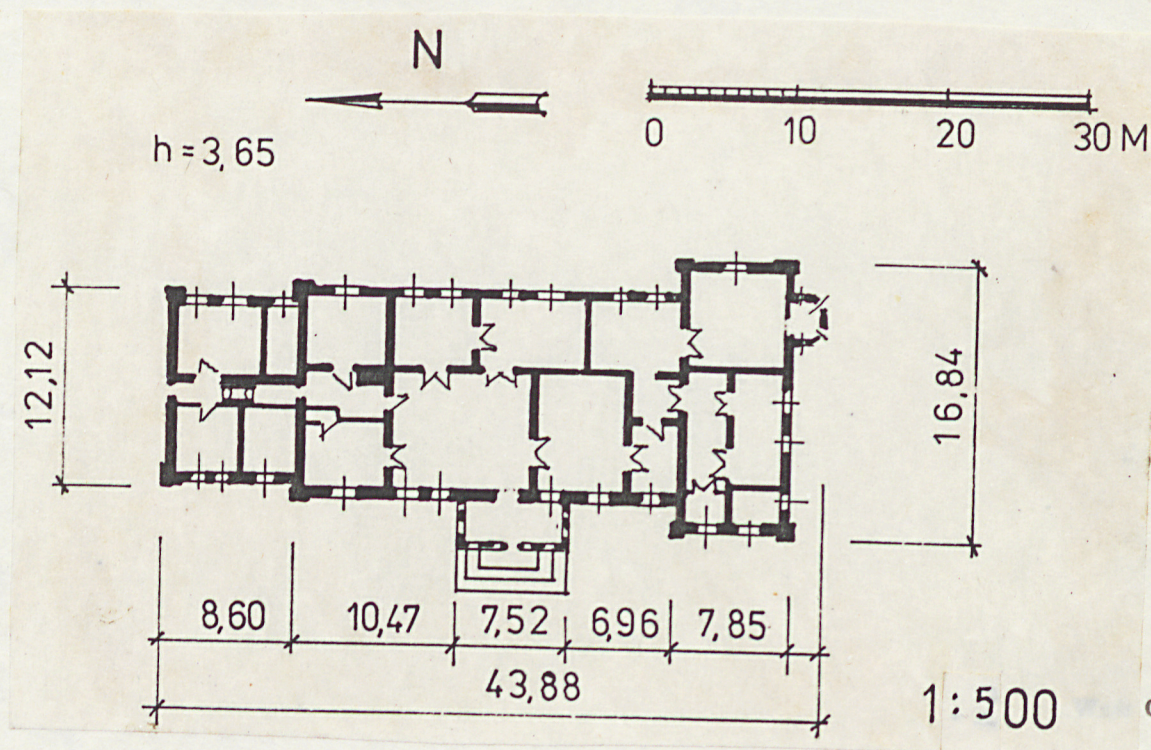


mgr Wojciech Koziejowski 05.1989r.

Wkładkę założył: _____
(imię, nazwisko, data)

Miejsce przechowywania negatywów: _____

OZGraf. Z.P. Ostróda zam. 699 nakł. 23.600



1:500

ODZ 1978 r.

1. Miejscowość DOMINÓW	2. Obiekt (nazwa jak w karcie) DWÓR	3. Zawartość wkładki (nazwa obiektu lub materiału uzupełniającego) 13. Opis
---------------------------	--	--

Wnętrza, wyposażenie:

przekształcone w dużym stopniu z likwidacją pierwotnego skromnego wyposażenia /piece, kominki, fasety, itd./.

Instalacje:

wod-kan, elektryczna.



ELEW. ZACH.

ELEW.
PŁN.ELEW.
ZACH.

Wojciech Koziejowski 05. 1989
mgr Wojciech Koziejowski

Wkładkę założył:
(imię, nazwisko, data)

Miejsce przechowywania negatywów:

OZGraf. Z.P. Ostróda zam. 699 nakł. 23.600

Źródło ODZ 1978 r.



ELEW. WSCH. I PŁN.



ELEW. PŁD.



ELEW. WSCH.



WIDOK OD PŁN. ZACH.

W. Koziejowski
mgr Wojciech Koziejowski