

LUBELSKIE

1. Obiekt

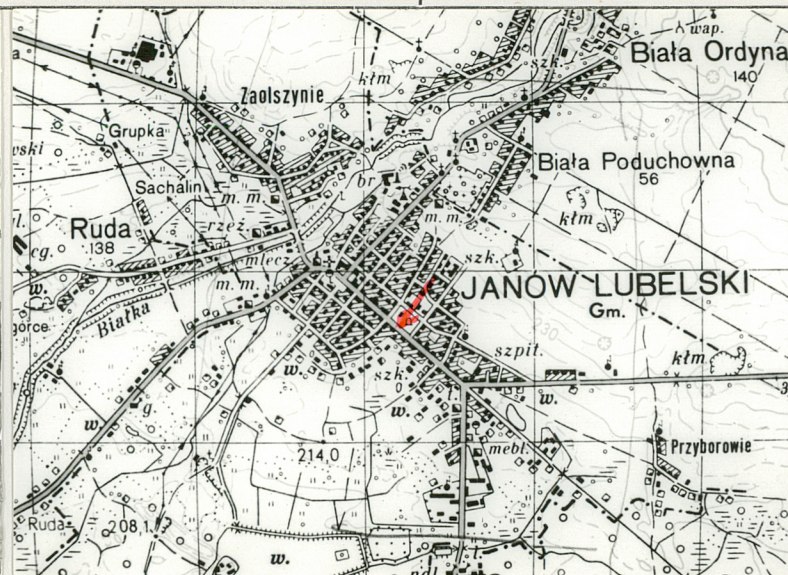
KANCELARIA OBWODU ORDYNACJI ZAMOJSKIEJ OB. POCZTA

2. Czas powstania

ok. 1818-23 r.

3. Miejscowość

JANÓW LUBELSKI



4. Adres

Janów Lubelski
ul. 22 Lipca 52

ob. Zamojska

nr hipoteczny

5. Przynależność administracyjna

województwo tarnobrzeskcie

Janów Lubelski

gmina

pow. JANÓW LUB.

6. Poprzednie nazwy miejscowości

do 1653 r. Biała

od 1653 r. Janów

ok. II poł. XIX w. Janów Lubelski

7. Przynależność administracyjna przed 1.VI.1975

lubelskie

województwo

Janów Lubelski

powiat

8. Właściciel i jego adres:

Wojewódzki Urząd Telekomunikacji
z siedzibą w Sandomierzu

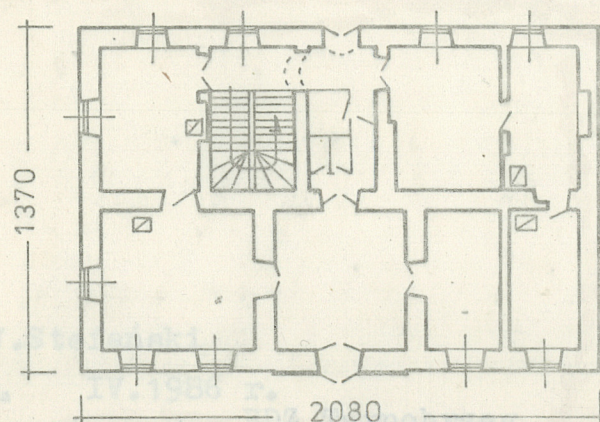
9. Użytkownik i jego adres:

Urząd Pocztaowo-Telegraficzny
Janów Lubelski
ul. 22 lipca 52

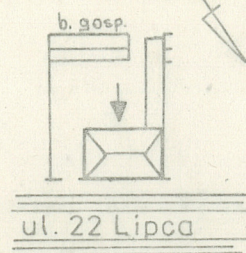
10. Rejestr zabytków

Nr. 97/A data 10.08.1982

1 2 1.06.1989.



RZUT PRZYZIEMIA 1:300



SYTUACJA 1:2000

Obiekt zbudowany wg projektu Halaburda ok. 1818-23 r. z przeznaczeniem na kancelarię Obwodu Ordynacji Zamojskiej. Usytuowany na osi pd.-zach. pierzei rynku "Nowego Miasta". Od 1867 r. siedziba urzędu powiatowego, dzierżawiona od Ordynacji Zamojskiej. Na podstawie inwentaryzacji z 1830 r. można przyjąć, że wygląd elewacji frontowej zachował się do chwili obecnej. Plan budynku uległ niewielkim zmianom /budowa ściany działowej pn.-zach. i w.c. w sieni/.

Wg planu sytuacyjnego z 1830 r. po przeciwległej pd.-zach. stronie posesji stał budynek stajni z wozownią, dalej na pd. był ogród. Plan z 1867 r. wykazuje, że posesja poprzez okalające mury i budynki tworzyła zamknięty czworobok z wjazdem od strony ulicy i ogrodu. W pd.-wsch. części był chlew, za wozownią "kloaka", na ogrodzie studnia.

Ważniejsze zmiany po 1945 r.:

- budowa ściany działowej w pomieszczeniu pn.-zach. i w.c. w sieni
- przebudowa urządzeń ogniowych

Właściciele:

Od ok. 1818-23 r. własność Ordynacji, siedziba kancelarii Obwodu

-od 1867 r. siedziba urzędu powiatowego, wydzielone od Ordynacji dla administracji

-po 1945 r. - własność państwa, siedziba MRN, następnie Urzędu Poczto-Telegraficznego.

Sytuacja: obiekt położony na osi pd.-zach. pierzei rynku "Nowego Miasta", przy ul. 22 Lipca. Budynek oddalony od jezdni 8 m i zwrócony do ulicy kalenicowo. Posesja poprzez okalające mury /o wys. 180 cm/ i budynki tworzy zamknięty czworobok z wjazdem od strony ulicy i ogrodu. Po przeciwległej pd.-zach. stronie budynek gospodarczy, dalej ogród.

Materiał, konstrukcja, technika: ściany murowane, otynkowane. Grubość ścian zewnętrznych 96 cm, wewnętrznych 50-80 cm. Wewnątrz podsufitka, otynkowana. Więźba krokwiowo-płatwiowa wzmocniona stolcami i bontami. Złącza zbite tyblami. Dach kryty dachówką karpiówką. We wszystkich pomieszczeniach podłogi deskowe. Pod budynkiem murowana piwnica sklepiona kolebką. Na piętro schody deskowe, trójbiegowe z balustradą, na strych dwu do piwnicy jednobiegowe. Przy wejściu w elewacji tylnej schody murowane. Balkon na piętrze w elewacji tylnej z metalową balustradą. Na piętrze okna oberluftowe / w elewacji frontowej na osi podwójne/. Na parterze dwuskrzydłowe, sześciopole. Drzwi jedno i dwuskrzydłowe /od strony ulicy do wnętrza z nadświetlem/ płycinowe, na zawiasach czopowych lub esowych z zamkami wpuszczanymi.

Rzut: obiekt prostokątny z nieznacznym ryzalitem na osi elewacji frontowej. Dwutraktowy. Szerokofrontowy. Z sienią przelotową.

Bryła: obiekt dwukondygnacyjny, podpiwniczony z poddaszem. Zwarty. Dach czterospadowy.

Elewacje: frontowa i tylna pięcioosiowe z otworem drzwiowym na osi środkowej. Przednia z nieznacznym ryzalitem na osi, z otworem okiennym dwukrotnie szerszym od pozostałych na piętrze. Dolna kondygnacja boniowana, oddzielona gzymsem kordonowym od górnej ~~okna~~. W elewacji tylnej na piętrze drzwi na balkon na osi skrajnej, na pozostałych okna. Elewacja pd.-wsch. ze schodami do piwnicy, parter dwuosiowy z oknami na osiach, piętro z oknem umieszczonym asymetrycznie. Elewacja pn.-zach. bez podziałów osiowych. Wokół budynku gzymś wieńczący.

Wnętrze, wyposażenie: piece grzewcze kaflowe. Dwa kominy z cegły. Obiekt posiada instalację elektryczną, wodno-kan. c.o.

14. Kubatura	15. Powierzchnia użytkowa	16. Przeznaczenie pierwotne	17. Użytkowanie obecne
2500m ³	285 m ²	Kancelaria Obwodu Ordynacji Zamojskiej	Poczta
18. Prace budowlane i konserwatorskie, ich przebieg i dokumentacja		19. Stan zachowania (fundamenty, ściany zewnętrzne, ściany wewnętrzne, sklepienia, stropy, konstrukcje dachowe, pokrycie dachu, wyposażenie i instalacje)	
		Obiekt w dobrym stanie technicznym	
20. Najpilniejsze postulaty konserwatorskie			

21. Akta archiwalne (rodzaj akt, numer i miejsce przechowywania)

AP Lublin AOZ, sygn.s.15-16
AP Lublin, sygn.5502, s.57, 89-90, 104-5

22. Bibliografia

1. Kubiak J., Janów Lubelski. Studium historyczno-urbanistyczne do planu zagospodarowania przestrzennego miasta, PP PKZ O/Warszawa, PDNH, Warszawa 1969, t.1
2. Katalog zabytków sztuki w Polsce, t.8, woj.lubelskie, zesz.7, pow.janowski, W-wa 1961, s.8

23. Źródła ikonograficzne i fotografie (rodzaj, miejsce przechowywania sygnatury)

Neg. w posiadaniu BDZ Tarnobrzeg

24. Uwagi różne

25. Wypełnił

J.Stefański, 1986 r.

26. Sprawdził

27. Załączniki
wkładka nr 1

Miejscowość

JANÓW LUB. ul. 22 Lipca 52

: Obiekt

: KANCELARIA OBWODU ORDYNACJI ZAMOJSKIEJ



Elewacja pn.-wsch. i pd.-wsch.



Elewacja pd.-wsch.