

1. Obiekt

P A Ł A C

2. Czas powstania
k. XVIII w.
1853

3. Miejscowość

G A R B Ó W

4. Adres 24-180 Garbów

dz. nr 258.

nr hipoteczny

5. Przynależność administracyjna

województwo lubelskie

gmina Garbów

pow. LUBLIN

6. Poprzednie nazwy miejscowości

Garbów

7. Przynależność administracyjna
przed 1 VI 1975

województwo lubelskie

powiat Puławy

8. Właściciel i jego adres

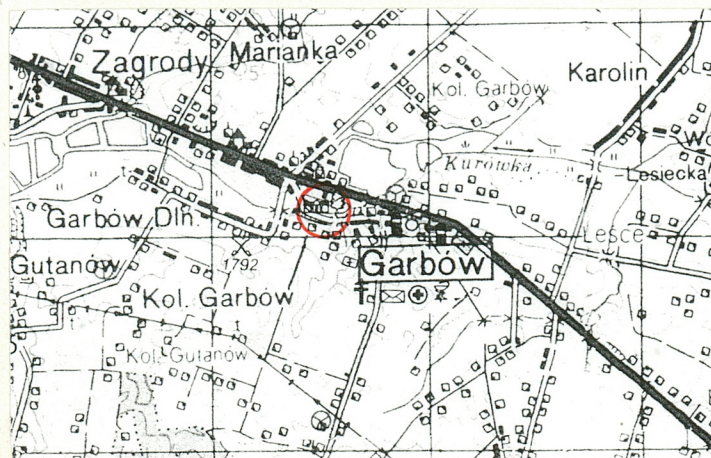
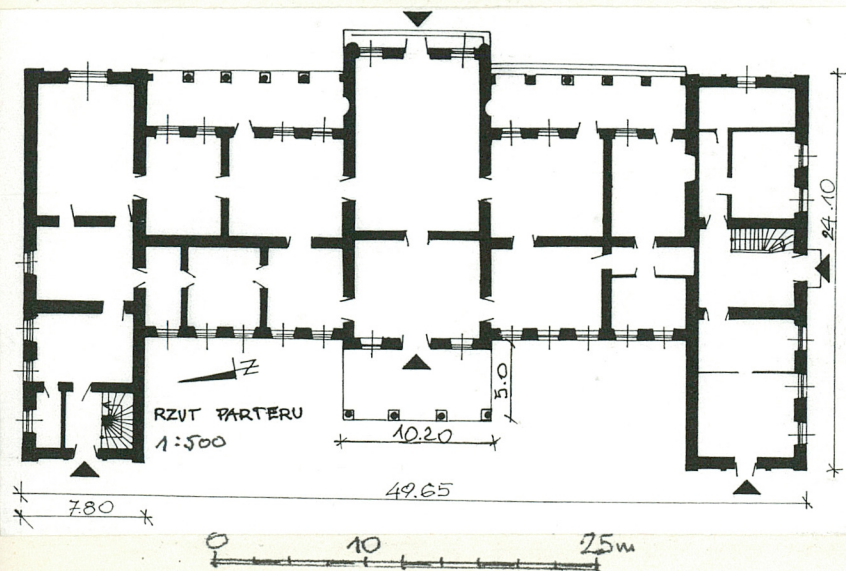
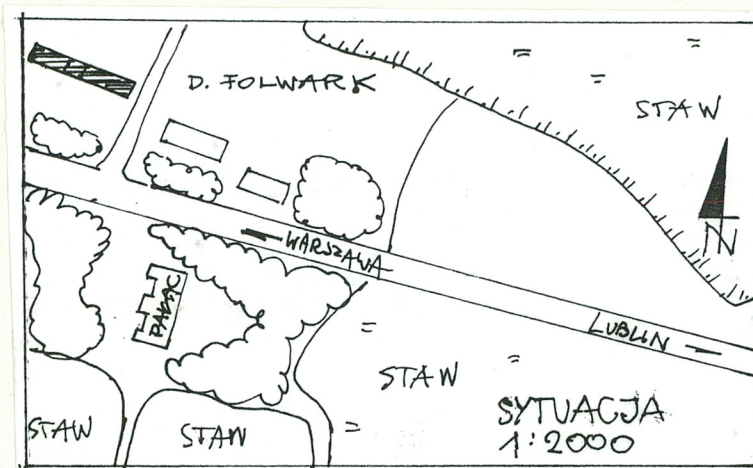
Skarb Państwa

9. Użytkownik i jego adres

Zespół Opieki Zdrowotnej
24-100 Puławy, ul. Wróblewskiego
Ośrodek Zdrowia w Garbowie 4

10. Rejestr zabytków

Nr A/462 data 24.03.70 r.
A/734 11.08.77 r.



13. Opis (sytuacja, materiał i konstrukcja, rzut, bryła, elewacje, wnętrze, wyposażenie, instalacje)

Sytuacja - zespół pałacowo-parkowy zlokalizowany jest w centralnej części wsi, po obu stronach drogi Lublin-Warszawa. Pałac usytuowano jako budynek wolnostojący w centralnej części parku krajobrazowego, rozciągającego się w pld. części założenia. Pałac frontem zwrócony w kierunku zachodnim. Teren wokół płaski lekko opadający w kierunku pld. i pld.-zach. Tu rozciągają się rozległe stawy. Groblą pomiędzy dwoma z nich prowadzi od strony pld. główny wjazd do pałacu. Park nie jest ogrodzony. Od strony pñn., po drugiej stronie drogi do Warszawy rozciąga się teren d.folwarku gospodarczego.

Materiał i konstrukcja - fundamenty murowane z cegły pełnej i kamienia wapiennego łamanego. Ściany kondygnacji nadziemnych z cegły pełnej ceramicznej na zaprawie wapienno-piaskowej. Ścianki działowe we wnętrzu drewniane /wtórne/ oraz z cegły dziurawki, obustronnie tynkowane. Sklepienia nad piwnicami kolebkowe, krzyżowe i kolebkowe na gurtach z lunetami, murowane z cegły pełnej, we fragmentach uzupełnione kamieniem. Stropy nad parterem na belkach drewnianych. Więźba dachowa drewniana krokwiowo-płatwiowa z jętkami wsparta słupkami stołcowymi ustawionymi na belkach stropowych. Dach kryty blachą ocynkowaną. Schody w skrzydle pñn. żelbetowe /wtórne/, w części pld. schody drewniane policzkowe, zabiegowe. Balustrady z prętów stalowych, tralki drewniane. Posadzki w piwnicach cementowe, w pozostałych pomieszczeniach PCW, terrakota, klepka drewniana, podłogi deskowe. W hallu głównym d.posadzka kamienna, trójbarwna w szachownicę. Okna ościeżnicowe, dwuskrzydłowe, podwójne. Część okien posiada okiennice wewnętrzne. Na parterze część okien zabezpieczona kratami. Drzwi jedno- i dwuskrzydłowe, płycinowe, malowane olejno. Część drzwi ujęto w ozdobne supraporty.

Rzut - budynek na planie rozszerzonej litery H. Układ wnętrza w korpusie środkowym dwutraktowy, pięciopiętrowy, niesymetryczny. Układ wnętrza części pñn. czterotraktowy, jednopiętrowy; części pld. trzytraktowy z klatką schodową w trakcie środkowym.

Bryła - budynek wolnostojący o bryle złożonej z parterowego korpusu głównego i dwóch piętrowych członów bocznych. Na osi korpusu od frontu czterokolumnowy portyk, od strony tylnej czworoboczny ryzalit po bokach którego galerie kolumnowe. Dachy nad poszczególnymi fragmentami korpusu dwuspadowe, nad członami bocznymi czterospadałowe, spłaszczone.

Elewacje - frontowa - piętnastoosiowa, w korpusie głównym parterowa, w częściach bocznych dwukondygnacyjna. Na osi korpusu czterokolumnowy portyk z kolumnami o głowicach w porządku jońskim.

c.d. Zał. nr 1.

12. Autorzy, historia obiektu, określenia stylu

Pierwsze wzmianki o dworze w Garbowie pochodzą z II połowy XVIII w. kiedy to wieś należała do rozległego Klucza Przybysławickiego będącego własnością Michała Czartoryskiego. Czartoryscy nie mieli jednak w Garbowie swej rodowej siedziby, stąd dwór był zapewne niezbyt okazałym budynkiem murowanym i pełnił rolę mieszkania kolejnych zarządców. Fragmenty tego dworu wykorzystano przy wznoszeniu obecnie istniejącego pałacu. Dokonało się to w połowie XIX w. z inicjatywy ówczesnych właścicieli - Jezierskich. Autorem rozbudowy był arch. Józef Dietrich. Powstał wówczas klasycystyczny pałac na rzucie w kształcie litery H. Wokół pałacu założono park krajobrazowy zaś od strony wsch. i pld. - cztery stawy. Pałac od 1904 r. stanowił własność rodziny Broniewskich zaś od 1945 r. należy do Skarbu Państwa.

Po 1945 r. mieszkali w nim dzicy lokatorzy, w 1959 r. przekazany Spółdzielni Zdrowia w Garbowie /wówczas remontowany/ a następnie od 1975 r. Zespołowi Opieki Zdrowotnej w Puławach. Ośrodek Zdrowia istnieje w pałacu do chwili obecnej, a ponadto apteka i mieszkania prywatne.

Szczegółowa historia dóbr Garbów w karcie zespołu.

<p>14. Kubatura</p> <p>ok. 6.000 m³</p>	<p>15. Powierzchnia użytkowa</p> <p>1.091,41 m²</p>	<p>16. Przeznaczenie pierwotne</p> <p>rezydencjonalne</p>	<p>17. Użytkowanie obecne</p> <p>Ośrodek Zdrowia, Apteka, mieszkania prywatne</p>
<p>18. Prace budowlane i konserwatorskie, ich przebieg i dokumentacja</p> <p>1961-1964 - remont kapitalny, w tym renowacja i rekonstrukcja sztukaterii,</p> <p>1963- założenie c.o., wówczas usunięto zabytkowe piece</p> <p>1970- uzupełnienie tynków zewnętrznych</p> <ul style="list-style-type: none"> - wymiana blachy na dachu i obróbek, - reperacja stolarki, <p>1983- remont zabezpieczający /przetarcie tynków, malowanie/,</p> <ul style="list-style-type: none"> - późniejsze remonty bieżące o niewielkim zakresie 		<p>19. Stan zachowania (fundamenty, ściany zewnętrzne, ściany wewnętrzne, sklepienia, stropy, konstrukcje dachowe, pokrycie dachu, wyposażenie i instalacje)</p> <p>Obiekt ogólnie w złym stanie technicznym. Widoczne zawilgocenia dolnych partii ścian /brak izolacji fundamentów/, znaczne ubytki tynków zewnętrznych, zły stan pokrycia dachowego, zużyta stolarka okienna ORAZ PODŁOGI I POSADZKI, niesprawną instalacja wod.-kan.</p>	
		<p>20. Najpilniejsze postulaty konserwatorskie</p> <p>Remont generalny obiektu.</p>	

21. Akta archiwalne (rodzaj akt, numer i miejsce przechowywania)

- Księga Wieczysta nr 94840,
- Księga Dobra Ziemskie Garbów oraz zbiór dokumentów,
Obydwie Księgi w: Wydział Ksiąg Wieczystych, Sąd Rejonowy w Lublinie.
- APL, Księgi Ziemskie lub.1789-1807, sygn. 21230/1, 2129/2
- APL, RGL, Adm. 355-359.

22. Biblioteka

- Słownik Geograficzny Królestwa Polskiego, woj. lubelskie, 1880-1904, s.66-67.
- D.Fijałkowski, Ewidencja parku w Garbowie, Lublin 1974,
- Katalog Zabytków Sztuki w Polsce, pow. Puławy, t.VIII, z.10, Warszawa 1960,
- E.Mińska, Pałac w Garbowie, dokumentacja nauk.-hist., maszynopis, PKZ Lublin 1982.

23. Źródła ikonograficzne i fotografia (rodzaj, miejsce przechowywania, sygnatury)

Negatywy zdj.fot. w PSOZ Lublin

24. Uwagi różne

25. Opracował

tekst.....mgr Włodzimierz Boruch, XI.1997 r.

imię, nazwisko, data, podpis

plany, rysunki.....mgr Włodzimierz Boruch, XI.1997 r.

imię, nazwisko, data, podpis

zdjęcia fotogr.....mgr Włodzimierz Boruch, XI.1997 r.

imię, nazwisko, data, podpis

miejsce przechowywania negatywów.....PSOZ LUBLIN

KARTA PO WYPEŁNIENIU PODLEGA OCHRONIE NA PODSTAWIE PRZEPISÓW PRAWA AUTORSKIEGO

26. Adnotacje o inspekcjach, informacje o zmianach (daty, imiona i nazwiska wypełniających)

27. Załączniki

Wkładki nr 1,2,3

1. Miejscowość G A R B Ó W	2. Obiekt (nazwa jak w karcie) PAŁAC	3. Zawartość wkładki (nazwa obiektu lub materiału uzupełniającego) c.d. opisu, 5 fot.
-------------------------------	---	--

c.d. pkt.13. Głowice dźwigają belkowanie złożone z gładkiego architravu, kostkowego fryzu z pasami jońskiego kimationu i astrogeła oraz lekko profilowanego gzymsu. Całość wieńczy trójkątny tympanon. W głębi portyku główne wejście do budynku flankowane dwoma oknami, wszystkie otwory w profilowanych obramieniach. Okna w elewacji frontowej korpusu wysokie, prostokątne, w profilowanych obramieniach, ujęte od dołu ławą parapetową wspartą na dwóch kostkach. Zwieńczenie elewacji stanowi wydatny gzyms z kostkowaniem i kimationem jońskim u podstawy. Elewacje frontowe członów bocznych opięte w narożach jońskimi pilastrami wspartymi na wydatnych cokołach. Na osi przyziemia otwory wejściowe, wyżej balkony na kamiennych wspornikach osadzonych na gępwicach wąskich lizen. Balkony z ażurową żeliwną balustradą w formie ukośnej kratki. Na osi piętra drzwi balkonowe ujęte profilowanym obramieniem zwieńczone odcinkiem gzymsu z kostkowaniem osadzonym na wolutowych wspornikach. Gzyms jak w elewacji korpusu.

Elewacja - tylna piętnastoosiowa, tynkowana, gładka. Na osi korpusu trzyosiowy ryzalit w którym cztery kolumny jońskie wtopione w lico ścian podtrzymują belkowanie i trójkątny tympanon. Gzyms z kostkowaniem. Całość nawiązuje do form portyku frontowego. W ścianach bocznych ryzalitu płytkie półkoliste nisze. Po obu stronach ryzalitu galerie kolumnowe, z kolumnami w porządku jońskim po cztery z każdej strony. W głębi otwory okienne i wejściowe pośrodku. Okna w uskokowych obramieniach.

Elewacje tylne członów bocznych opięte jońskimi pilastrami. W części środkowej tych elewacji występuje motyw serliany składający się z dwóch pilasterków jońskich wtopionych w pilastry narożne oraz dwóch kolumn jońskich pośrodku dźwigających przerywane belkowanie o szerokim gładkim architrawie i fryzie kostkowym. Całość zamknięta od góry profilowaną półkolistą archiwoltą ujmującą nawiązujące do jej kształtu okno. Elewacje boczne siedmioosiowe, gładkie, okna rozmieszczone regularnie. Na osiach parterów otwory drzwiowe. Okna przyziemia z profilowaną ławą parapetową. Okna piętra w elewacji pld. zamknięte od góry odcinkiem gzymsu z kostkowaniem ustawionym na wolutowych wspornikach. Gzyms wieńczący jak w elewacji frontowej.

Wnętrze - dwutraktowe w korpusie głównym oraz trzy i czterotraktowe w członach bocznych. Na osi korpusu tuż za głównym wejściem hall a dalej w trakcie tylnym obszerny salon, z którego przejście do ogrodu. Z hallu i salonu przejścia do pomieszczeń w bocznych częściach korpusu rozmieszczonych w układzie amfiladowym. W hallu, salonie i pomieszczeniach bocznych występują dekoracje w formie faset sztukateryjnych, pełnoplastycznych, bogato dekorowanych. Występują tu przenikające się wzajemnie motywy astragala, kimationu jońskiego, palmety, kartuszy, stylizowanych liści akantu, kostkowania, meandru. Na sufitach w części środkowej znajdujemy rozety z promieniście ułożonych liści akantu o szerokiej, zróżnicowanej gamie form. Ściany w części pomieszczeń z dekoracją w formie kwadratowych i prostokątnych ram z motywem astragalu, cekin, laxeli, kimationu i liści akantu.

Wkładkę założył: mgr W. Boruch, XI.97r.
(imię, nazwisko, data)

verte!

Miejsce przechowywania negatywów: PSOZ Lublin

c.d. pkt.13. Otwory drzwiowe w salonie o profilowanych, płycinowych węgarach, ujęte w stiukowe supraporty z fryzem dekorowanym stylizowanymi motywami roślinnymi; wyżej gzyms kostkowy na wolutowych wspornikach.
 Piwnice o układzie analogicznym jak kondygnacje wyższe. Pomieszczenia na zróżnicowanych planach sklepione kolebką, kolebką z lunetami i sklepieniem krzyżowym.
Instalacje - elektryczna, oświetleniowa, c.o., wod.-kan., tel.



fot.1 Widok od frontu



fot.2 Widok od str. pn.-zach.



fot.3 Widok elewacji tylnej /wsch/



fot.4
 Fragment
 elewacji tylnej

fot.5
 Fragment
 elewacji tylnej



1. Miejscowość..... G A R B Ó W	4. Obiekt (nazwa jak w karcie)	5. Zawartość wkładki (nazwa materiału uzupełniającego)
2. Gmina..... Garbów	PAŁAC	8. fot.
3. Województwo..... lubelskie		



fot.6 Elewacja tylna członu bocznego



fot.7 Fragm. fryzu i gzymsu portyku frontowego



fot.8 Elewacja pd.

Wkładkę założył:**W.Boruch, XI.1997**.....
(imię, nazwisko, data)

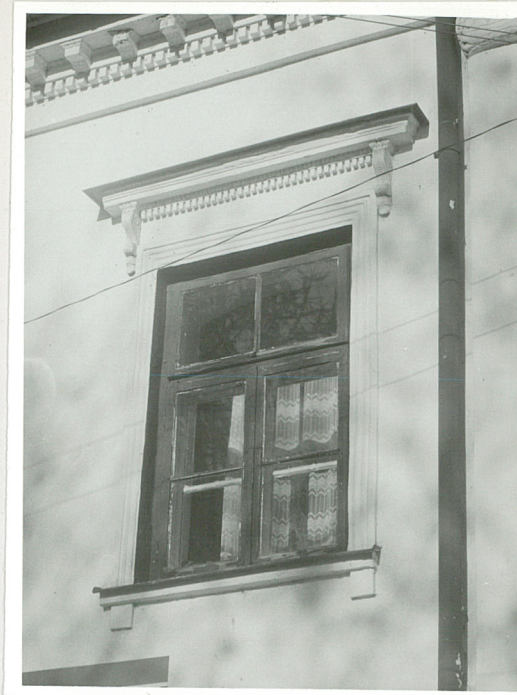
Miejsce przechowywania negatywów:**PSOZ Lublin**.....



fot.9 Elewacja pn.



fot.10 Balkon od str. zach.



fot.11 Obramienie okna od str. pd.

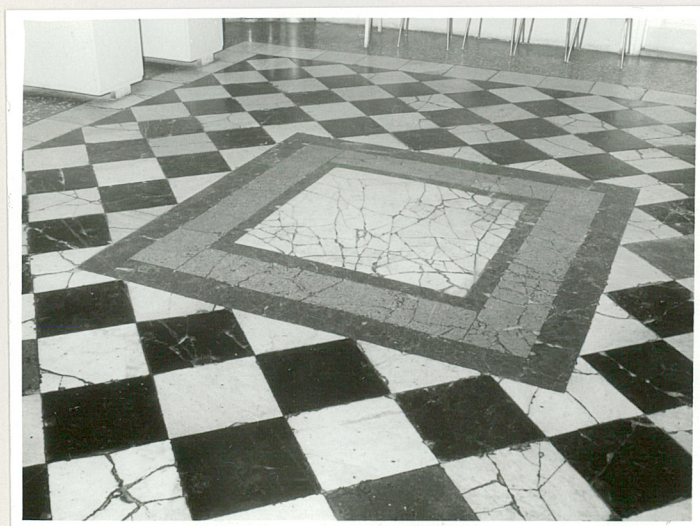


fot.12
Górny fragm.
naroża pd.-wsch.

fot.13
Klatka schod.
w członie pd.



1. Miejscowość..... G A R B Ó W Garbów	4. Obiekt (nazwa jak w karcie) PAŁAC	5. Zawartość wkładki (nazwa materiału uzupełniającego) 5 fot.
2. Gmina.....		
3. Województwo..... lubelskie		



fot.14 Kamienna posadzka w hallu gł.



fot.15 Drzwi w salonie
ujęte supraportą



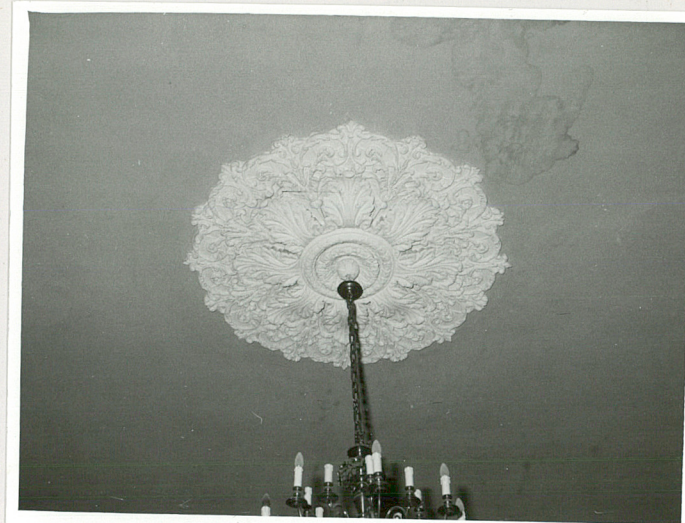
fot.16 Sztukaterie fasetowe w salonie

Wkładkę założył: W.Boruch, XI.1997
(imię, nazwisko, data)

Miejsce przechowywania negatywów: PSOZ Lublin



fot.17 Sztukaterie w hallu gł.



fot.18 Rozeta sufitowa w salonie