

OŚRODEK DOKUMENTACJI
ZABYTEKÓW W WARSZAWIE

KARTA EWIDENCYJNA ZABYTEKÓW
ARCHITEKTURY I BUDOWNICTWA

A B C D E F G H I J K L M N O P R S T U V X Y Z Nr

2707

1. Obiekt

GAJÓWKA

314/25

2. Czas powstania
1905-1914 r.

3. Miejscowość

JABŁOŃ

WANTOPOL

4. Adres Jabłoń-Wantopol

nr hipoteczny Działka nr 620/1

5. Przynależność administracyjna

lubelskie

województwo

gmina Jabłoń

6. Poprzednie nazwy miejscowości

Wantopol

7. Przynależność administracyjna

przed 1 VI 1975

województwo lubelskie

powiat Parczew

8. Właściciel i jego adres

Nadleśnictwo Radzyń Podlaski

ul. Kocka 1

21-300 Radzyń Podlaski

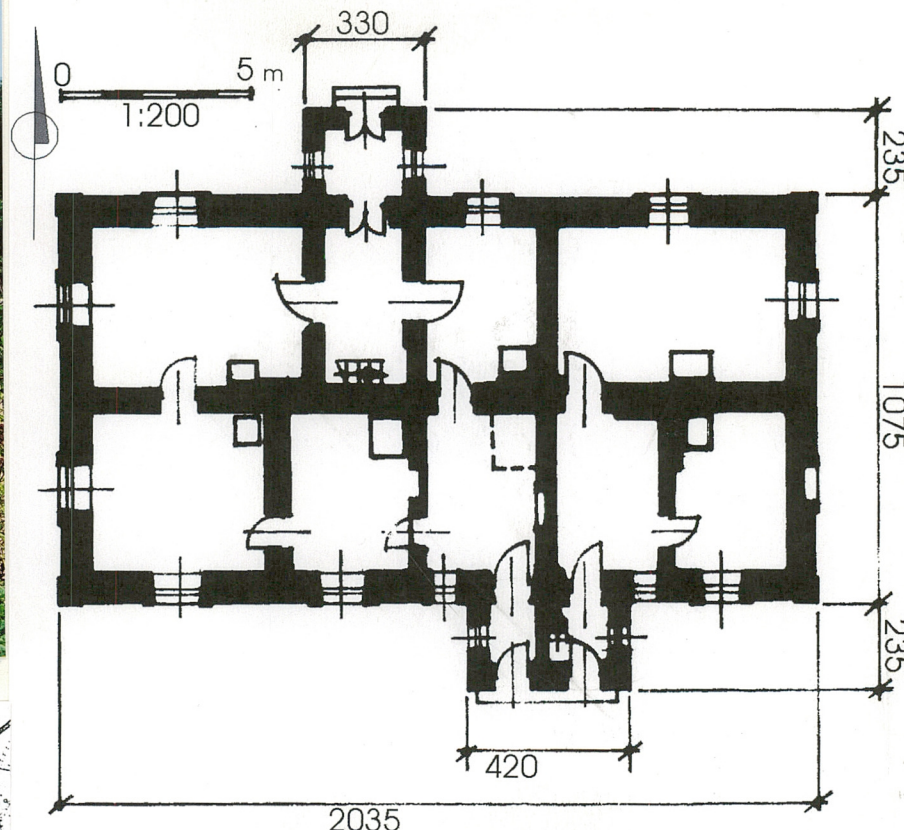
9. Użytkownik i jego adres

Nie użytkowana

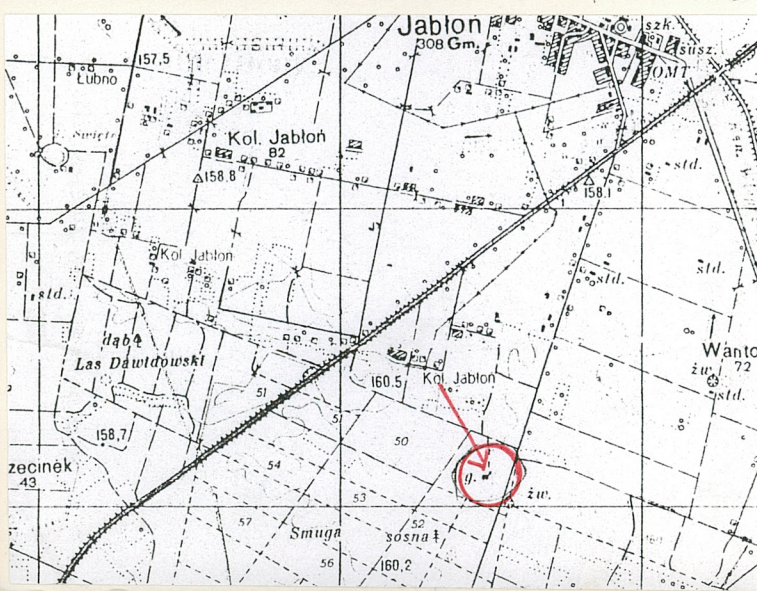
10. Rejestr zabytków

Nr A/12

data 19.07.2002



1



12. Autorzy, historia obiektu, określenia stylu.

Wybudowana między 1905 a 1914 rokiem przez Tomasza Zamoyskiego, właściciela pobliskiego Jabłonia dla leśnej służby dworskiej. Po 1945 roku przejęta na Skarb Państwa. Użytkowana zgodnie ze swoim przeznaczeniem do połowy lat dziewięćdziesiątych. Zachowana bez zmian.

Eklektyzm

13. Opis (sytuacja, materiał i konstrukcja, rzut, bryła, elewacje, wnętrze, wyposażenie, instalacje).

Sytuacja - położona poza osadą, w lesie zwanym Smugą, w odległości ok. 1,5 km od Jabłonia z którym połączona aleją lipową. Działka siedliskowa odsunięta ok. 100 m na zach. od alei, połączona z nią polną drogą wyznaczającą jej północną granicę, prostokątna, z pozostałościami drewnianego ogrodzenia, otoczona mieszanym lasem. Gajówka przy drodze dojazdowej, w ustawieniu kalenicowym, zwrócona frontem na północ. W głębi przy granicy południowej budynek gospodarczy, murowany z cegły, nieotynkowany. przy granicy wsch. ruiny drewnianej szopy. Między nimi a gajówką studnia.

Materiał i konstrukcja - murowana z cegły na zaprawie wapiennej, jednostronnie tynkowana. W pomieszczeniach mieszkalnych drewniane, deskowe, białe podłogi na legarach. W sieniach cementowe posadzki. Stropy drewniane, belkowe, z tynkowaną podsufitką, docieplone od góry polepą. Tynk podsufitki na trzcinie. Więźba dachowa drewniana, krokwiowo-stolcowa, z pochyłymi stolcami. Dach kryty rombówym eternitem. Stolarka okienna i drzwiowa drewniana. Okna ościeżnicowe, dwuskrzydłowe, sześciopółowe, w kuchniach, ganku frontowym oraz tylnej przybudówce jednoskrzydłowe, trójpółowe, w kuchni wsch. okiennica wewnętrzna. Drzwi futrynowe, dwu- i jednoskrzydłowe, płycinowe, zewnętrzne od strony południowej z nadświetlem. Schody zewnętrzne oraz wewnętrzne do piwnicy cementowe, wylewane. Komin y ceglany, słupowy, w ścianach. Kuchnie czterofajerkowe, bez kap. Piece grzewcze z białych, prostych kafli, wolnostojące. W piwnicy ceglany, odcinkowy sklepienie.

Rzut - na planie wydłużonego prostokąta, dwutraktowa, czterodziałowa, z gankiem od frontu i przybudówką od tyłu. Trakty jednakowej głębokości, działy różnej szerokości. W trakcie frontowym (północnym) w działach skrajnych wydłużone pokoje, środkowym wsch. gabinet, zach. sieni. W trakcie tylnym odpowiednio od wsch.: pokój z kuchnią, kuchnia, dwa pokoje. Ganek frontowy przesunięty z osi w kierunku zach., na szerokość sieni. Przybudówka tylna przesunięta z osi w kierunku wsch. podzielona na dwie sienie.

Bryła - zwarta, parterowa, prostopadłościenna nakryta dwuspadowym dachem, częściowo podpiwniczona. Ganek frontowy oraz przybudówka tylna równe wysokością korpusowi, wąskie i płytkie, nakryte dwuspadowymi dachami, prostopadłymi do głównego. Wszystkie dachy o połaciach lekko przełamanych przepustnicami.

Elewacje - nieotynkowane, na tynkowanym cokoliku, zwieńczone profilowanym i otynkowanym gzymsem obiegającym budynek dookoła. Rozczłonkowane prostokątnymi otworami okiennymi i drzwiowymi. Otwory w boniowanych, tynkowanych i groszkowanych opaskach. Naroża ujęte boniowanymi pilastrami kierującymi gzyms wieńczący. *Elewacja frontowa (północna)* - czteroosiowa, na drugiej osi od zach. ganek, na pozostałych okna. Ganek poprzedzony dwustopniowymi schodami, z drzwiami na osi, zwieńczony trójkątnym szczytem z konchową, ostrołuczną ~~niszą~~ otynkowaną, w profilowanej opasce. Nad drzwiami kartusz herbowy z herbem Zamoyskich. Elewacje boczne ganku z wąskimi oknami na osiach. *Elewacja tylna (południowa)* siedmioosiowa, na trzeciej i czwartej osi od zach. drzwi przybudówki, na pozostałych osiach okna. Elewacje boczne przybudówki z wąskimi oknami. Trójkątny szczyt przybudówki bez podziałów. *Elewacja szczytowa zach.* dwuosiowa, z oknami na osiach. W szczycie, na osi, mały otwór okienny w opasce jak pozostałe okna. *Elewacja szczytowa wsch.* dwuosiowa, z oknem i płyciną na osi południowej, w szczycie okienko.

Wnętrze - dwumieszkaniowe. Mieszkanie zach. złożone z dwóch pokoi i kuchni działu zach. oraz wsch. sieni przybudówki. Wszystkie pomieszczenia bez cech je wyróżniających, różnej wielkości, otynkowane, stropy płaskie z otynkowaną podsufitką. W sieniach posadzki cementowe, w pomieszczeniach mieszkalnych podłogi. Trzony kominowe wzdłużnej ścianie działowej, przy nich w pokojach kaflowe piece grzewcze, w kuchniach piece kuchenne. Mieszkanie wsch. dostępne poprzez sieni tylną, zach. frontowa i tylną. Komunikacja wewnętrzna w układzie traktowym oraz działowym. Wszystkie pomieszczenia doświetlone, sieni frontowa jedynie nadświetlem drzwi. Piwnica pod zach. pokojem działu frontowego dostępna jednobiegowymi schodami z sieni frontowej, sklepiona odcinkowo. Wejście na strych drabiną z sieni zach. przybudówki. Strych jednoprzestrzenny, doświetlony okienkami szczytów.

Instalacje: elektryczna, ogrzewanie piecowe.

14. Kubatura ok. 1056 m ³	15. Powierzchnia użytkowa 128 m ²	16. Przeznaczenie pierwotne mieszkalne	17. Użytkowanie obecne nieużytkowane
18. Prace budowlane i konserwatorskie, ich przebieg i dokumentacja Brak szczegółowych danych o remontach kapitalnych.		19. Stan zachowania (fundamenty, ściany zewnętrzne, ściany wewnętrzne, sklepienia, stropy, konstrukcje dachowe, pokrycie dachu, wyposażenie i instalacje) Fundamenty - zawilgocone, ze śladami licznych wysoleń Ściany - nad piwnicą nieznacznie zawilgocone, Posadzki - dość dobre Podłogi - wyeksploatowane, szczególnie w kuchniach Stropy - nieznacznie zawilgocone w części pd. - zach. Schody wewnętrzne - dość dobre Schody zewnętrzne - wyeksploatowane Stolarka - dość dobra Więźba dachowa - dość dobra Pokrycie dachu - nieszczelne w części pd. - zach.	
		20. Najpilniejsze postulaty konserwatorskie Wymaga uszczelnienia dachu, zabezpieczenia przed dostępem osób trzecich oraz pozyskania nowego użytkownika.	

21. Akta archiwalne (rodzaj akt, numer i miejsce przechowywania)

24. Uwagi różne

25. Opracował

tekst mgr inż. arch. Wojciech Pietrzak, rok 2002.....
imię, nazwisko, data, podpis
plany, rysunki mgr inż. arch. Wojciech Pietrzak, rok 2002.....
imię, nazwisko, data, podpis
zdjęcia fotogr. mgr inż. arch. Wojciech Pietrzak, rok 2002.....
imię, nazwisko, data, podpis
miejsce przechowywania negatywów WO SOZ. D/Biała.Podlaska.....

22. Bibliografia

KARTA PO WYPEŁNIENIU PODLEGA OCHRONIE NA PODSTAWIE PRZEPISÓW PRAWA AUTORSKIEGO !

26. Adnotacje o inspekcjach, informacje o zmianach (daty, imiona i nazwiska wypełniających)

23. Źródła ikonograficzne i fotograficzne (rodzaj, miejsce przechowywania, sygnatury)

27. Załączniki 2

1. Miejscowość	2. Obiekt (nazwa jak w karcie)	3. Zawartość wkładki (nazwa obiektu lub materiału uzupełniającego)
JABŁOŃ	GAJÓWKA	FOTOGRAFIE, PLANY



2



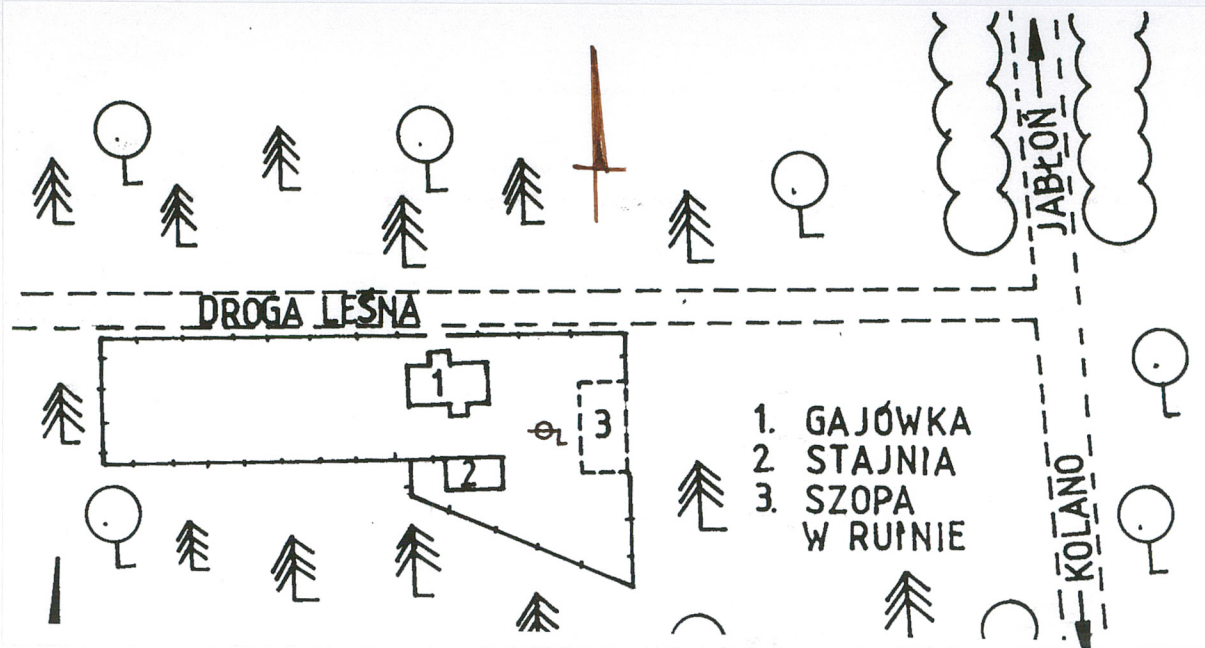
3



4



5



1. Miejscowość JABŁOŃ	2. Obiekt (nazwa jak w karcie) GAJÓWKA	3. Zawartość wkładki (nazwa obiektu lub materiału uzupełniającego) FOTOGRAFIE, PLANY
--------------------------	---	---



6.



7.



8.

Wkładkę założył: mgr inż. arch. Wojciech Pietrzak

(Imię, nazwisko, data)

Miejsce przechowywania negatywów: WO SOZ D/Biała Podlaska

FOTOGRAFIE

1. Elewacja pd., fragment
2. Elewacja wsch.
3. Elewacja pd., fragment
4. Elewacja pn., ganek
5. Elewacja pn., kartusz herbowy
6. Elewacja pn., szczyt ganku
7. Przybudówka pd.
- 8-9. Elewacja zach.
10. Wnętrze, kuchnia
11. Strych, więźba dachowa



9.



10.



11.