

1951

LUBELSKIE

1. Obiekt

SPICHLERZ

w zespole dworsko-parkowym

2. Czas powstania

ok. 1937

3. Miejscowość

SUCHODOŁY

4. Adres

Suchodoły nr 288

nr hipoteczny

5. Przynależność administracyjna

województwo lubelskie

gmina Fajslawice

pow. KRASNOSTAW

6. Poprzednie nazwy miejscowości

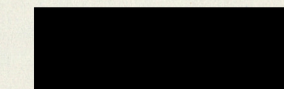
Suchodły

7. Przynależność administracyjna przed 1.VI.1975

województwo lubelskie

powiat Krasnystaw

8. Właściciel i jego adres:

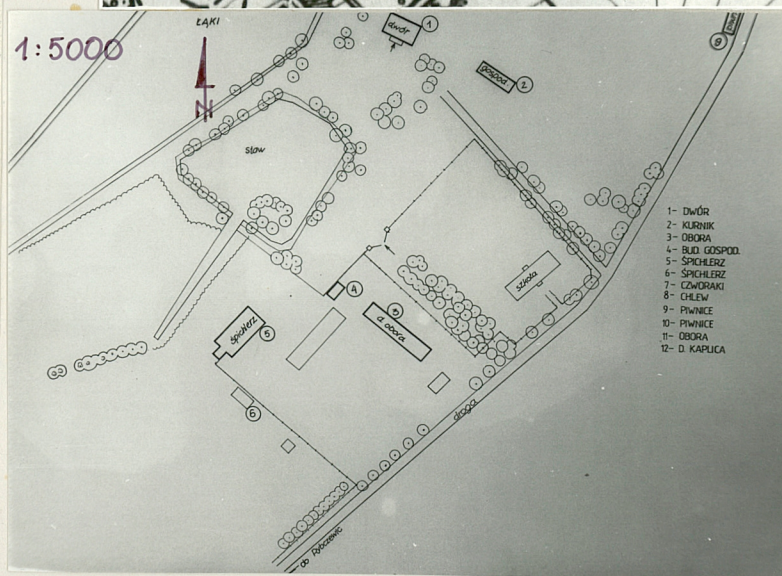
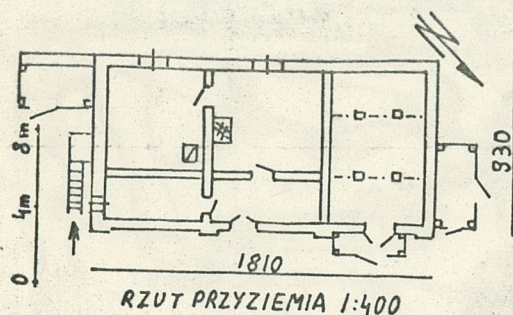
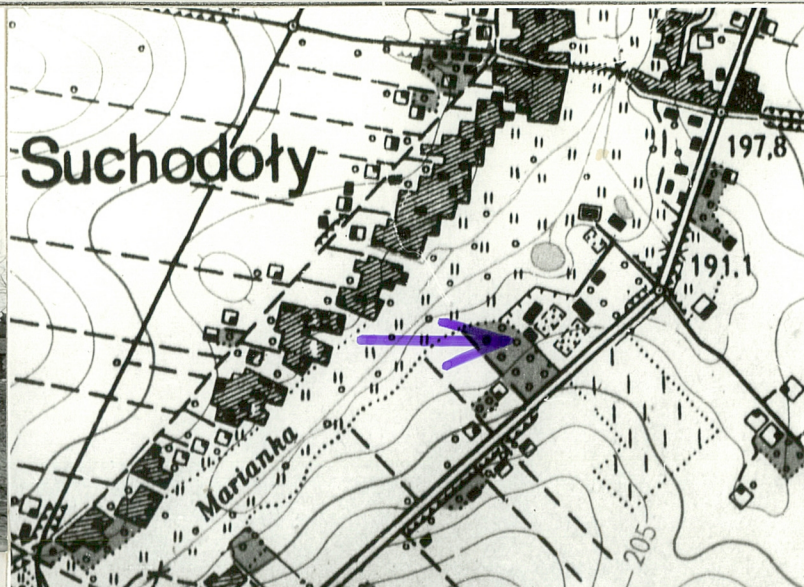


9. Użytkownik i jego adres:

jw.

10. Rejestr zabytków

Nr..... data.....



autor zdjęć

Zbigniew Pastuszek

data wykonania

I 1988

miejsce przechowywania negatywów BDZ Lublin

Obiekt wzniesiony ok. 1937 r. przez właściciela majątku w Suchodołach Wojciecha Michalskiego.

Przy budowie obiektu wykorzystano m.in. schody żelazne z cukrowni w Trawniskach. Od r. 1944 obiekt przeszedł na własność państwa. Do l.60tych użytkowany m.in. przez Spółdzielnię Produkcyjną w Marysinie a następnie przez Gminną Spółdzielnię w Fajslawicach. Obecnie /od l.60-tych/ adaptowany na cele mieszkalne i gospodarcze, stanowiąc własność [REDACTED]

Sytuacja: Obiekt usytuowany po pn stronie utwardzonej drogi, łączącej Fajslawice z Rybczewicami, w stosunku do której ustawiony jest szczytowo. W stosunku do dworu na pd-zach. w zach. części założenia dworsko-parkowego.

Materiał konstrukcja: Budynek murowany z białego miejscowego wapienia z dodatkiem cegły ceramicznej pełnej /gzyms, nadproża, elementy dekoracyjne/ na zaprawie cementowo-wapiennej. Strop drewniany, wspierany w części gospodarczej przez dwa podciągi podtrzymywane przez drewniane słupy /pierwotnie w całości/. Konstrukcja dachowa krokwiowo-płatwiowa z dwoma ściankami stolcowymi /słupki stolcowe z zamieczowaniem/. Pokrycie - blacha ocynkowana. W części mieszkalnej podłogi białe, w sieni wylewka betonowa. Zewnętrzne schody na poddasze żelazne bez przednóżków i poręczy, jednobiegowe. Podest drewniany podtrzymywany przez zakotwiczone w murze dwuteowniki stalowe. Otwory okienne i drzwiowe prostokątne. Drzwi drewniane, ościeżnicowe, jedno i dwuskrzydłowe, płycinowe i deskowe obite klepką /do kondygnacji górnej/. Okna parteru współczesne, drewniane, trójskrzydłowe, sześciopolowe. W kondygnacji górnej pierwotne, drewniane, jednoskrzydłowe, szteropolowe. Przybudówki drewniane /przy szczycie od strony drogi z tylną ścianą murowaną/ konstrukcji słupowej, oszalowane deskami, z dachami jednospadowymi, krokwiowymi, krytymi papą i drzwiami drewnianymi, jednoskrzydłowymi deskowymi.

Rzut: Budynek na planie prostokąta, szerokofrontowy, pierwotnie jednoprzestrzenny, obecnie podzielony na część mieszkalną /od pd/ i gospodarczą /pn/. Część mieszkalna dwudzielna, półkotraktowa. W dziale pd od frontu komora w głębi pokój, w dziale pn od frontu sieni, w głębi kuchnia. Część gospodarczą zajmuje jednoprzestrzenna obora. Do budynku przylegają trzy prostokątne, jednoprzestrzenne przybudówki gospodarcze /jedna przy ścianie frontowej i dwie przy ścianach szczytowych. Przy ścianie pd schody do kondygnacji poddasza.

Bryła: Budynek parterowy, niepodpiwniczony, z obszernym użytkowym poddaszem /ściany budynku nadbudowane ok. 1 m ponad poziom stropu/, w kształcie prostopadłościanu nakrytego dachem dwuspadowym. Przybudówki niższe, prostopadłościenne, nakryte dachami jednospadowymi.

<p>14. Kubatura</p> <p>ok. 1000 m³</p> <p>z przybudówkami ok.: 1050 m³</p>	<p>15. Powierzchnia użytkowa</p> <p>zabudowy: ok. 162 m² z</p> <p>przybudówkami: ok. 184 m²</p>	<p>16. Przeznaczenie pierwotne</p> <p>Spichlerz</p>	<p>17. Użytkowanie obecne</p> <p>mieszkalne i gospodarcze</p>
<p>18. Prace budowlane i konserwatorskie, ich przebieg i dokumentacja</p> <p>W l. 60tych przebudowano wnętrze, adaptując obiekt do celów mieszkalnych i gospodarczych.</p>		<p>19. Stan zachowania (fundamenty, ściany zewnętrzne, ściany wewnętrzne, sklepienia, stropy, konstrukcje dachowe, pokrycie dachu, wyposażenie i instalacje)</p> <p>Ogólny stan zachowania obiektu dobry.</p>	
<p>20. Najpilniejsze postulaty konserwatorskie</p> <p>Uzupełnienie szyb w oknach poddasza.</p>			

21. Akta archiwalne (rodzaj akt, numer i miejsce przechowywania)

22. Bibliografia

23. Źródła ikonograficzne i fotografie (rodzaj, miejsce przechowywania sygnatury)

Negatywy w posiadaniu BDZ Lublin.

24. Uwagi różne

Z powodu braku zgody na pomiary wnętrza na rzucie
przyziemia podział pomieszczeń hipoteczny na podsta-
wie informacji właściciela.

25. Wypełnił

Tekst, fot. i rys.

Zbigniew Pastuszek

I 1988

26. Sprawdził

27. Załączniki:

Wkładka nr 1.

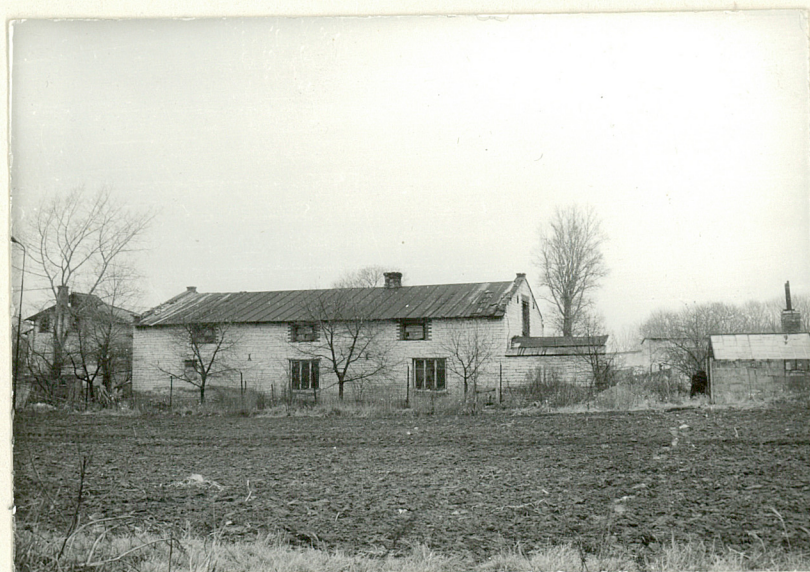
Instytut Konserwacji Zabytków
Oddział Lublin
ul. Gdanska 7 tel. 242-91-4
Inst. Lit. Nauk. - Histor.

Elewacje: Ściany budynku na niskim cokole, z gzymsem koronującym. Pierwotne otwory okienne i drzwiowe z dekoracyjnym ornamentem z cegieł. Elewacja główna trójdzielna, podzielona przez cztery lizeny i flankujące je pasy występow muru /lizeny i występy zdobione geometrycznym ornamentem z cegieł/, dwuosiowa w kondygnacji parteru /drzwi/ i sześciosiowa w kondygnacji poddasza /okna/. Elewacja tylna w partii parteru dwuosiowa, wyżej trójosiowa /okna/. Ściana szczytowa od strony drogi z oknem od wschodu i w części górnej, na osi, otworem drzwiowym do kondygnacji poddasza. W ścianie pn otworów brak.

Dach: Dwuspadowy z murowanymi szczytami. Dachy przybudówek jednospadowe.

Wnętrze i wyposażenie: Wnętrze podzielone na pięć pomieszczeń. Część mieszkalna tynkowana i malowana farbami kredowymi. W kuchni trzon kuchenny z kafli, w pokoju kaflowy piec grzewczy.

Instalacje: Elektryczna.



Widok od ~~pa~~-zach.

Wzór ODZ 1978 r.

Wkładkę założył: Zbigniew Pastuszek I 1988

(imie, nazwisko, data)

Miejsce przechowywania negatywów: BDZ Lublin

OZGraf. Z.P. Ostróda zam. 699 nakł. 23.600



Widok od zach.



Widok od wsch.



Widok od pn-zach.



Widok od pd-wsch.