

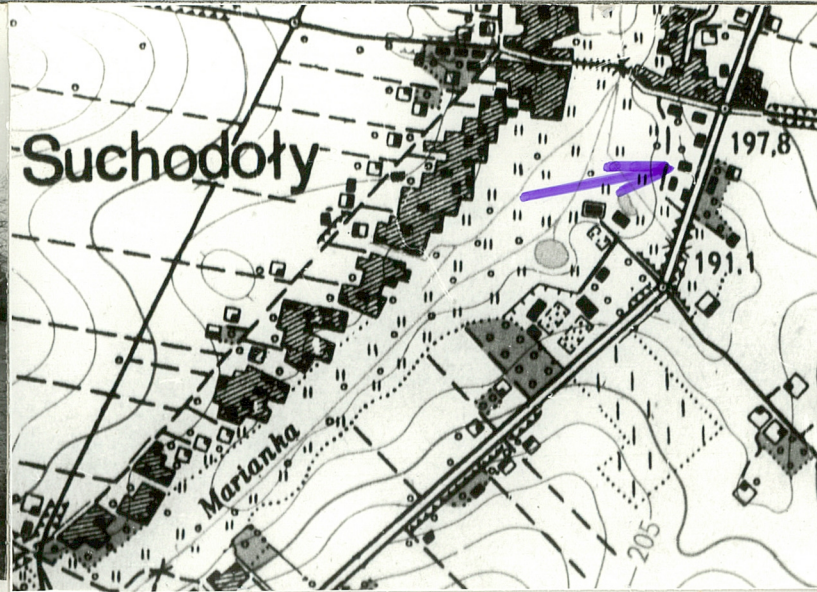
1950

LUBELSKIE

1. Obiekt
224/5 CZWORAK
w zespole dworsko-parkowym

2. Czas powstania
XVIII/XIX w.

3. Miejscowość
SUCHODOŁY



4. Adres
Suchodoły nr 275
nr hipoteczny

5. Przynależność administracyjna
województwo lubelskie
gmina fajslawice
powiat KRASNYSTAW

6. Poprzednie nazwy miejscowości
Suchodoły

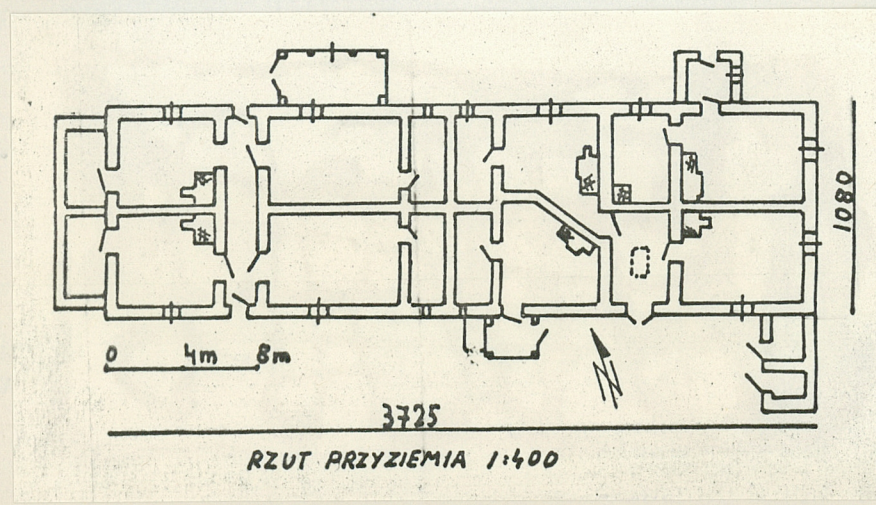
7. Przynależność administracyjna przed 1.VI.1975
województwo lubelskie
powiat Krasnystaw

8. Właściciel i jego adres:
Urząd Gminy w Fajslawicach

9. Użytkownik i jego adres:
[Redacted]

10. Rejestr zabytków
Nr..... data.....

autor zdjęć Zbigniew Pastuszak
data wykonania I 1988
miejsce przechowywania negatywów BDZ Lublin



Obiekt wzniesiony na przełomie XVIII i XIX w. Właścicielami byli Ignacy Międzyński /1793-1809/, Aniela z Bielskich Międzyńska /1809-1814/, Jan Sława Hakenszmit /1814-1820/, Teresa z Błaznowskich Hakenszmitowa /1820-1846/, Antoni Wierzbicki - 1846, Brunon Kołaczkowski - II poł XIX w, Bolesław Michalski - k. XIX w - 1919, Wojciech Michalski /1920-1944/.

W 1944 na mocy dekretu PKWN obiekt przeszedł na własność państwa. Obecnie jego użytkownikami są [REDAKTOWANE]

Sytuacja: Obiekt zlokalizowany w środkowej części wsi, po pn stronie utwardzonej drogi łączącej Fajslawice z Rybczewicami, w stosunku do której ustawiony jest szczytowo. W stosunku do dworu na wsch, we wsch części założenia dworsko-parkowego, na terenie tzw. "gumna".

Materiał i konstrukcja: 1/ Budynek główny: Parterowy, częściowo podpiwniczony /piwnica w działle drugim od drogi, pod częścią sieni, uzyskana wtórnie przez wybranie ziemi pod podłogą między fundamentami ścian działowych/, z użytkowym poddaszem. Murowany z białego wapienia, na zaprawie wapiennej, obustronnie tynkowany. Strop drewniany, ocieplany polepą. Wieża dachowa krokwiowo-belkowa /belki wsparte na murłacie/ z dwoma ściankami stolcowymi. Pokrycie blacha czarna /z odzysku/ i strzecha. Podłogi białe. Drzwi drewniane, ościeżnicowe, jedno i dwuskrzydłowe /część zewnętrznych z nadświetlem/ deskowe i płycinowe. Okna drewniane, furtynowe, dwuskrzydłowe, dwu, sześć i ośmiopolowe, część z lufcikami. 2/ Przybudówka przy szczytce od strony dworu: Parterowa /komory/, podpiwniczona. Murowana z białego wapienia na zaprawie wapiennej. W piwnicach /dwie z korytarzem środkowym dostępnym deskowymi drzwiami od pn-zach/ sklepienie kolebkowe. Nad komorami /parter/ strop drewniany. Wieża dachowa krokwiowo-płatwiowa. Pokrycie - blacha czarna. W komorach dostępnych z izb czworaka podłogi białe. 3/ Komórka drewniana przy elewacji tylnej: Konstrukcja słupowa z oszalowaniem deskami. Dach jednospadowy krokwiowy kryty papą. Drzwi drewniane, dwuskrzydłowe, deskowe. Oświetlenie przez zamocowanie w ścianach dwóch wtórnie użytych kwater okiennych trójpolewych. Podłogi i stropu brak. 4/ Przybudówka murowana /ganek/ przy elewacji tylnej od strony drogi. Z białego wapienia na prawie wapiennej. Dach dwuspadowy, krokwiowy, kryty papą. Drzwi drewniane, ościeżnicowe, jednoskrzydłowe, deskowe. Okno-nieotwieralna kwatera dwupolowa. Podłogi i stropu brak. 5/ Komórki przy elewacji głównej od strony drogi: Murowane z białego wapienia na zaprawie wapiennej. Dach jednospadowy krokwiowy, kryty papą. Drzwi drewniane, jednoskrzydłowe, deskowe, z przeszkłonymi świetlikami. 6/ Przybudówka wejściowa w środkowej części elewacji głównej: Drewniana, konstrukcji słupowej, oszalowana deskami. Dach jednospadowy, krokwiowy kryty papą. Drzwi drewniane, jednoskrzydłowe, deskowe, z nadświetlem. Przy przebudowie niższa komórka na drewno-konstrukcji słupowej o dachu jednospadowym krytym papą z jednoskrzydłowymi drzwiami deskowymi.

14. Kubatura ok. 2000 m ³	15. Powierzchnia <u>użytkowa</u> zabudowy: ok. 400 m ² z przybudówkami: ok. 470 m ²	16. Przeznaczenie pierwotne mieszkalne	17. Użytkowanie obecne mieszkalne
---	--	---	--

18. Prace budowlane i konserwatorskie, ich przebieg i dokumentacja

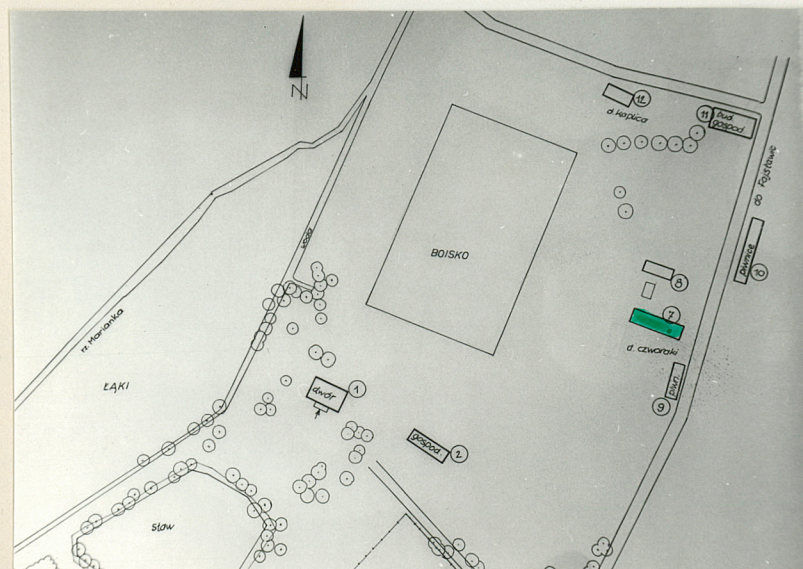
19. Stan zachowania (fundamenty, ściany zewnętrzne, ściany wewnętrzne, sklepienia, stropy, konstrukcje dachowe, pokrycie dachu, wyposażenie i instalacje)

Ogólny stan zachowania - bardzo zły.

- fundamenty i ściany zawilgocone, częściowo spękane, z ubytkami muru i tynku.
- stropy i więźba dachowa przegnite i spróchniałe
- pokrycie dachu - ubytki w części środkowej
- instalacja elektryczna do wymiany.

20. Najpilniejsze postulaty konserwatorskie

- Wskazany generalny remont obiektu.



21. Akta archiwalne (rodzaj akt, numer i miejsce przechowywania)

22. Bibliografia

23. Źródła ikonograficzne i fotografie (rodzaj, miejsce przechowywania sygnatury)

Negatywy w posiadaniu BDZ Lublin

24. Uwagi różne

25. Wypełnił
Tekst, fot i rys.
Zbigniew Pastuszek
I 1988

26. Sprawdził

27. Załączniki: Wkładka nr 1.

1. Miejscowość	2. Obiekt (nazwa jak w karcie)	3. Zawartość wkładki (nazwa obiektu lub materiału uzupełniającego)
SUCHODOŁY	Czworak w zespole dworsko-parkowym	13. Rzut, bryła, Elewacje, Dach, wnętrze i wyposażenie, instalacje.

Rzut: Czworak na planie wydłużonego prostokąta o wym. 3720 x 1070 cm, szerokofrontowy, dwutraktowy, ośmiodzielnny złożony z piętnastu pomieszczeń, dziewięciu izb, czterech komór /dział czwarty i piąty/ i dwóch sieni /dział drugi od drogi - od frontu i dział siódmy - sień przelotowa. Pomieszczenia na planie prostokąta z wyjątkiem dwóch izb w dziale trzecim od drogi /przebudowa ?/ na planie przylegających do siebie pięciokątów. Przybudówki prostokątne jednoprzestrzenne /przy elewacji tylnej i w środkowej części elewacji frontowej/ i dwudzielne /komory przy ścianie szczytowej od strony dworu i komórki gospodarcze przy elewacji głównej od strony drogi/.

Bryła: Budynek parterowy, częściowo podpiwniczony w kształcie prostopadłościanu nakrytego dachem naczółkowym o okapie wysuniętym ok. 50 cm przed lico ścian z niższymi prostopadłościennej przybudówkami /przy szczycie od strony dworu podpiwniczona/ nakrytymi dachami jednospadowymi /przybudówka wejściowa od strony drogi przy elewacji tylnej z dachem dwuspadowym/.

Elewacje: Ściany budynku na niskim cokole, z gzymsem koronującym. Otwory okienne i drzwiowe oraz świetliki do komór prostokątne. W elewacjach kalenicowych ślady zamurowań pierwotnych otworów półkolistych. Elewacja główna siedmioosiowa z wejściami na osiach /licząc od drogi/ drugiej, czwartej i szóstej. Elewacja tylna sześćoosiowa z wejściami na osiach /licząc od drogi/ pierwszej i piątej. Elewacje szczytowe dwuosiowe /od strony drogi okna, od strony dworu drzwi do komór/.

Dach: Naczółkowy z murowanymi szczytami. W środkowej części szczytów półkoliste okna, w części dolnej duszki okapnikowe. Dachy przybudówek płaskie, jednospadowe /w przybudówce wejściowej przy elewacji tylnej dach płaski dwuspadowy/.

Wnętrze i wyposażenie: Wnętrze czworaka złożone z piętnastu pomieszczeń /9 izb, 4 komory i 2 sienie/. Pomieszczenia bielone pobiałą wapienną lub malowane farbami kredowymi. W większości izb trzony kuchenne z kapą, ogrzewacze i piece chlebowe z kamienia.

Instalacje: Elektryczna.



Widok od pd.



Widok od pd-wsch.



Widok od pd-zach.



Widok od pn-wsch.



Widok od pn-zach.