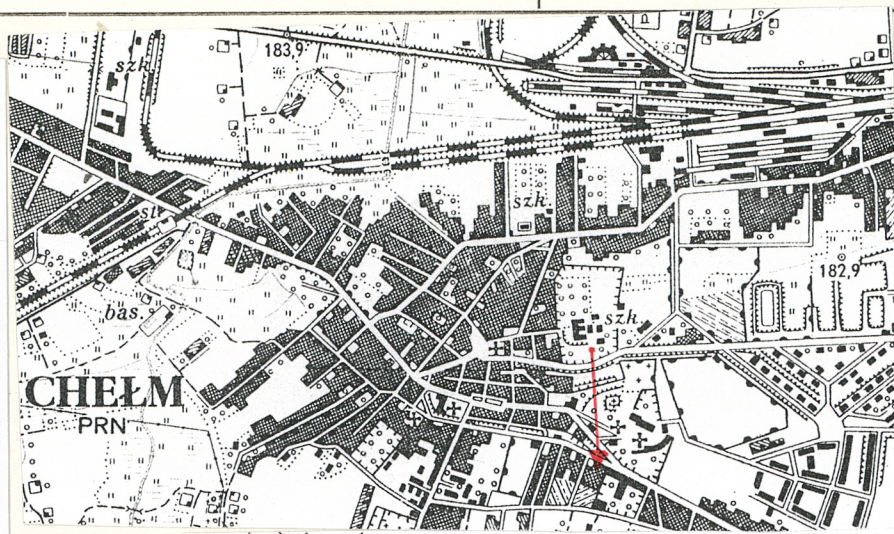


1. Obiekt	2. Czas powstania	3. Miejscowość
PAŁAC KRETA-SCHMARÓW	1895 - 96r.	CHEŁM

11. Zdjęcia, plan sytuacyjny, rzuty



4. Adres ul. Pocztowa 50
22-100 Chełm (d. KH 106)
działka nr 124/1 i 124/2
nr hipoteczny [redacted]

5. Przynależność administracyjna

województwo chełmskie

gmina Chełm pow. miński

6. Poprzednie nazwy miejscowości

Chełm

7. Przynależność administracyjna przed 1.VI.1975

województwo lubelskie

powiat Chełm

8. Właściciel i jego adres:

Urząd Miasta Chełm
ul. Lubelska 65 22-100 Chełm

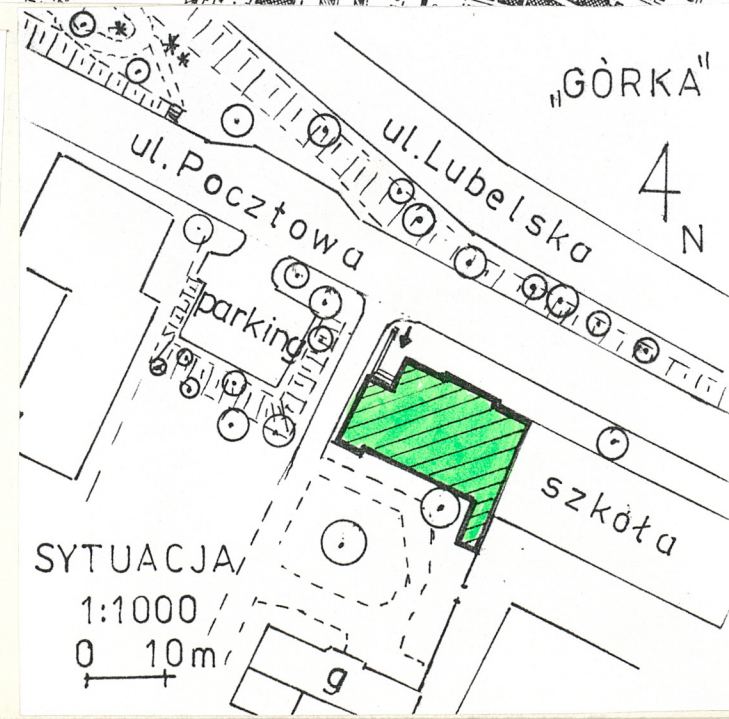
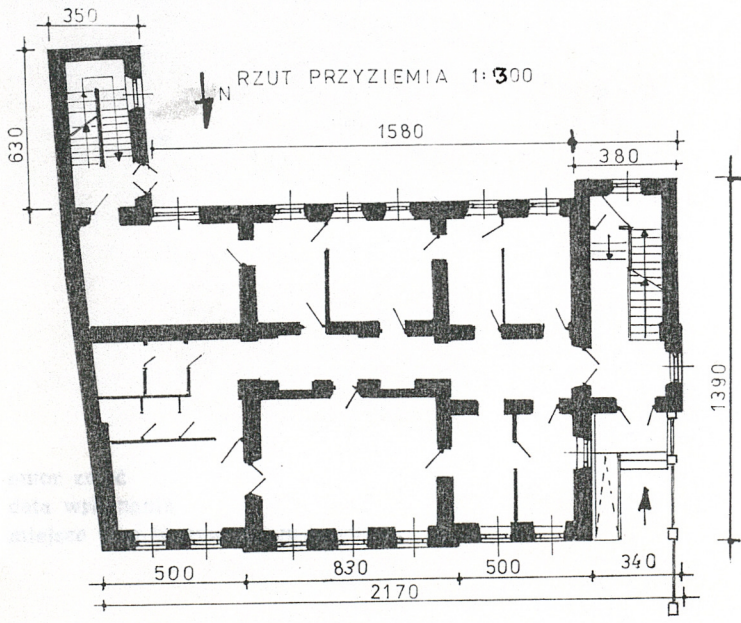
9. Użytkownik i jego adres:

jw.

10. Rejestr zabytków A-160

A/195 z 03.03.1997r. i
z 26.03. 97r.

Nr data



Pałac wzniesiony został prawdopodobnie w latach 1895-96r. dla rodziny właściciela fabryki maszyn rolniczych i odlewni żeliwu Wilhelma Krezschmara, wg planów inż. arch. A. Sokołowa. Był to dom zlokalizowany na nowym miejscu, w bezpośrednim sąsiedztwie ul. Pocztowej pod nr 143. W oparciu o zachowany plan budowy z 1895r. stwierdzić możemy, że był to dom parterowy z wysokim podpiwniczeniem od podwórza, z głównym wejściem poprzedzonym drewnianym gankiem od ul. Pocztowej. Na wcześniejszych planach posesji z 1893r. i 1889r. zachowane są dwa domy mieszkalne w głębi działki, za którymi dalej mieściły się budynki fabryczne. Wzniesiony zapewne w 1896r. pałac był budynkiem dwutraktowym z korytarzem pośrodku, rozdzielającym pomieszczenia. W 1906r. nieruchomość wraz z pałacem zakupił Franciszek Gassner wraz z żoną Marią z Boguszeńskich Gassnerową, którzy w oparciu o plany z 1912r. inż. arch. Ks. Drozdowicza rozbudowali obiekt, nadając mu bardziej reprezentacyjny wygląd. Nadbudowano całe piętro, zlikwidowano cały ganek od zachodu mieszczący główne wejście, dodano balkony, a w szczycie zaprojektowano attykę z tralkami, zegarem i wazami po bokach. W trakcie budowy zmieniono wejście do budynku przez dodanie do e. zachodniej wieżyczki mieszczącej wejście i reprezentacyjną klatkę schodową. Trzecia kondygnacja wieżyczki służyć miała jako punkt widokowy zabudowania fabrycznego, zlokalizowanego na południe od pałacyku. Zmieniono też szczyt w elewacji północnej, a całość dekoracji utrzymano w duchu eklektyczno-secesyjnym. W 1920r. Franciszek Gassner zawarł spółkę handlową z Franciszkiem Ksawerym Najdekerem i Franciszkiem Władysławem Orłowskim i na południe od pałacu wspólnie prowadzili spółkę pod nazwą "F. Gassner, K. Najdeker i W. Orłowski, Fabryka Maszyn Rolniczych i Odlewu Żelaza w Chełmie".

Sytuacja: obiekt zlokalizowany w śródmieściu Chełma, w bezpośrednim sąsiedztwie d. Szkoły Technicznej (do której przylega ściana wschodnią) od południa niewielka działka opadająca w kierunku d. fabryki maszyn rolniczych, od zachodu mały parking (w miejscu którego przed II wojną mieścił się ogród z rzadkimi okazami krzewów i kwiatów). Od północy za ul. Pocztową teren podnosi się ostro do góry w kierunku ul. Lubelskiej za którą znajduje się tzw. Górka Chełmska z zespołem kościelnym (ok. 300m na północ).

Rzut: obiekt założony na planie prostokąta z dwoma prostokątnymi aneksami, mieszczącymi klatki schodowe, od południowego-zachodu i od południowego-wschodu; dwutraktowy z korytarzem pośrodku rozdzielającym oba trakty; pomieszczenia w amfiladzie; układ pomieszczeń w II i III kondygnacji podobny, jedynie na II kondygnacji od północy reprezentacyjna sala (d. salon) podwyższona ok. 70cm i poszerzona o głębokość korytarza. Komunikacja między piętrami przez dwie klatki schodowe mieszczące dwubiegowe schody.

Bryła: rozczłonkowana, prostopadłościenna z dwoma aneksami, od południowego-zachodu i południowego-wschodu, od północy dwukondygnacyjowa, od południa trzykondygnacyjowa, wyrównująca spadek terenu. Nad dwukondygnacyjowym aneksem zachodnim trzykondygnacyjowa wieżyczka zwieńczona mansardowym wielobocznym hełmem. Bryła nakryta trójspadowym dachem, nad lekko zryzalitowaną i wyniesioną elewacją północną, szczyt z daszkiem dwuspadowym. Obiekt w całości podpiwniczony.

Materiał i konstrukcja: obiekt zbudowany z czerwonej cegły ceramicznej, z użyciem kamienia wapiennego na zaprawie cementowo-wapiennej, obustronnie tynkowanej. Piwnice ze stropami płaskimi, jedna zamknięta łukiem odcinkowym. Stropy drewniane, schody żelbetowe, lastrykowe (pierwotnie drewniane) z nową stylizowaną balustradą. Balkon od północy murowany z betonową gierowaną balustradą, od południa balkony z żeliwnymi dekoracyjnymi balustradami. Klatki nowe, stylizowane.

Dach: trójpołaciowy pobity ocynkowaną blachą, wieżby stolcowa z omiecowanym stolcem. Nad poligonalnym szczytem od północy daszek dwuspadowy. Ośmioboczna wieżyczka nakryta ośmiopłaciowym mansardowym hełmem pobitym blachą w romb.

Wnętrze i wyposażenie: w piwnicach cementowe posadzki, w pomieszczeniach I i II kondygnacji parkiety - w części pomieszczeń drugiej kondygnacji oraz w jednym pomieszczeniu parteru zachowane oryginalne intarsjowane parkiety. Na parterze zachowany biały kaflowy piec z dekoracyjną nadstawą, drugi piec z ciemnych kafli (w kolorze brzo-brązu) i ozdobnymi drzwiczkami w pomieszczeniu przed d. salonem na kondygnacji II. W pomieszczeniach drugiej kondygnacji ozdobne fasety i rozety na stropach. Drzwi wejściowe przeszklone do połowy wysokości z nadświetlem, stolarka dębowa płycinowa i secesyjnej roślinnej dekoracji, wewnątrz płycinowe i współczesne taflowe.

14. Kubatura ok. 11552 m ³	15. Powierzchnia użytkowa ok. 906 m ²	16. Przeznaczenie pierwotne rezydencjonalne	17. Użytkowanie obecne obiekt nieużytkowy
18. Prace budowlane i konserwatorskie, ich przebieg i dokumentacja - lata 80-te adaptacja obiektu na potrzeby pałacu ślubów (dodatkowe podziały wewnątrz, wymiana części okien, remont klatek schodowych) - ok. 1985r. wykonanie remontu elewacji		19. Stan zachowania (fundamenty, ściany zewnętrzne, ściany wewnętrzne, sklepienia, stropy, konstrukcje dachowe, pokrycie dachu, wyposażenie i instalacje) Obiekt w złym stanie technicznym: - zawilgocenie i zasolenie części piwnic - widoczne pęknięcia i zarysowania ścian - brak izolacji fundamentów - miejscowe ugięcie stropów - częściowe skorodowanie pokrycia dachu - więźba częściowo zawilgocona lub porażona przez owady - zły stan elewacji wewnętrznych	
20. Najpilniejsze postulaty konserwatorskie - Przeprowadzić generalny remont zabytkowego obiektu. - Przywrócić reprezentacyjną funkcję obiektowi.			

21. Akta archiwalne (rodzaj akt, numer i miejsce przechowywania)

- APL, RGL - BI, 1912:22, Plan nadbudowy domu Franca Gassnera z 1912r. ...;
- APL, RGL - BI, 1895:4, Plan budowy domu od ul. Pocztowej 143 ...
- APL, RGL - BI, 1893:12
- APL, RGL - BI, 1889:4
- APL, UWL - Wydz V, sygn. 578
- APL, UWL - Wydz. V, sygn. 577

22. Bibliografia

- Studium historyczno-urbanistyczne Chełm, praca zbiorowa pod red. J. Fedorowicz-Czerepińskiej, Lublin 1977-1981, mps WO PSOZ Chełm
- Prożogo K., Chełm - przewodnik, Chełm 1993r.

23. Źródła ikonograficzne i fotografie (rodzaj, miejsce przechowywania, sygnatury)

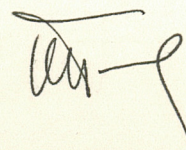
- Neg. WO PSOZ Chełm
- Chełm Lubelski, Dokumentacja fotograficzna, Kraków 1967, zbiory WO PSOZ Chełm

24. Uwagi różne

25. Wypełnił

mgr Michał Trzewik

XI/1998



26. Sprawdził

1. Miejscowość..... Chełm	4. Obiekt (nazwa jak w karcie)	5. Zawartość wkładki (nazwa materiału uzupełniającego)
2. Gmina..... Chełm	PAŁAC KRETSCHMARÓW	
3. Województwo..... lubelskie		

cd. pkt 12

W 1941r., na mocy aktu darowizny, właścicielem pałacu zostaje Maria Gassner, a po jej śmierci w 1951r. właścicielką została córka Janina Niemyska. W okresie okupacji hitlerowskiej pałacyk zamieszkiwali dygnitarze niemieccy. Po 1944r. obiekt zasiedlany został przez lokatorów, którzy dokonali licznych przekształceń wewnątrz. Jedno z pomieszczeń na parterze zamieszkiwała Janina Niemyska, która zamieszkiwała tam do 1979r., gdy zmuszona wywłaszczeniem, sprzedała całą nieruchomość Skarbowi Państwa. Po przeprowadzeniu remontu na początku lat 80-tych w obiekcie urządzono pałac ślubów. Obecnie właścicielem jest miasto Chełm - od 22.07.1994r. mocą decyzji wojewody, który przekazał nieodpłatnie dawną własność Skarbu Państwa na rzecz miasta.

cd. pkt 13

Stolarka okienna nowa, dwuskrzydłowa z nadświetłem, częściowo z dodatkowymi podziałami; od podwórza w skraj osi od wschodu trzyskrzydłowa, dziewięciopolowa; oknadrugiej kondygnacji ryzalitu środkowego w e. północnej wydłużone, zamknięte półkole - doświetlają klatkę schodową.

Elewacja: fasada (e. północna) złożona z symetrycznej siedmioosiowej, dwukondygnacyjowej części wschodniej i silnie zryzalitowanej, jednoosiowej, trzykondygnacyjowej części zachodniej; elewacja posadowiona na wysokim cokole wyodrębnionym przez gzyms uskokowy; kondygnacje rozdzielone analogicznym gzymsem i zwieńczone wyładowanym gzymsem koronującym. Część środkowa elewacji lekko zryzalitowana i wyniesiona, trójosiowa z trzema prostokątnymi oknami w parterze, powyżej których duży żelbetowy gietrowany balkon obejmujący trzy osie z ażurową w formie prostokątów żelbetową balustradą; otwory okienne drugiej kondygnacji zamknięte łukiem pełnym, Okna umieszczone w nieznacznie zagłębionych płycinach - środkowa w formie prostokąta, boczne zamknięte ćwierćkole - tworząc wspólnie w zarysie formę łuku koszowego. Pola płycin wyodrębnione jaśniejszym kolorem. W nadłuczach okien bocznych symetrycznie umieszczony ornament roślinny - wiązki tataraku; w nadłuczach okna balkonowego wąska maska z festonami na boku. W osiach międzyokiennech niewielkie kartusze; w narożach ryzalitu kartusze z girlandami. Powyżej okien wyłamujący się gzyms z wnęką uamkniętą łukiem odcinkowym, w której umieszczona płycina ze wspornikami, wypełniona płaskorzeźbą ze sceną mitologiczną - kąpiąca się nimfa z dwoma puttami. Ryzalit zwieńczony ścianką parawanową o wykroju połowy oktagonu z festonem poniżej przymocowany rozetkami. Pod oknami II kondygnacji festony.

Ośmioboczna wieża częściowo wtopiona w aneks południowo-zachodni i wyniesiona ponad połać dachu. W parterze otwór zamknięty półkole - liście poprzedzony schodkami. Powyżej gzyms kordonowy obiegający całą bryłę. Pod oknami drugiej kondygnacji gzymsy podokienne; okna w drugiej kondygnacji ułożone naprzemiennie zewęższymi blendami. Pomiędzy oknami II i III kondygnacji kwadratowe płyciny o ośmiobocznym polu środkowym ujętym pasem ornamentu. Nad otworami okiennymi III kondygnacji wyrobiona w tynku opaska obiegająca całą wieżę, powyżej zaś wielouskokowy gzyms wieńczący. Wieża nakryta dwuczłonowym, ośmiopółciamiowym hełmem.

Wkładkę założył: mgr Michał Trzewik (imię, nazwisko, data)

Miejsce przechowywania negatywów:

Wzór ODZ 1995 r.

cd.

Elewacja południowa ośmioosiowa, niesymetryczna, trzykondygnacyjowa, lekko zryzalitowana od południowego-zachodu i z dużym reżelitem mieszczącym drugą klatkę schodową od południowego-wschodu. Pomiędzy kondygnacjami gzymsy kordonowe, całości zwieńczone gzymsem wieńczącym. W przyziemiu trzy otwory wejściowe do obiektu. Otwory okienne i drzwiowe prostokątne, poza dużym, wydłużonym oknem zamkniętym półkoliście w pierwszej osi od zachodu na trzeciej kondygnacji. W ryzalicie od południowego-wschodu w miejsce okien blendy. W piątej osi (od zachodu) w przyziemiu drzwi wejściowe, nad którymi balkon o drewnianym podeście wspartym na żeliwnych, ozdobnych wspornikach z ozdobną balustradą, w trzeciej kondygnacji zaś obszerny balkon żeliwowy obejmujący trzy osie, o żeliwnej secesyjnej balustradzie.

1. Miejscowość Chełm	2. Obiekt (nazwa jak w karcie) Pałac Kretzschmarów.	3. Zawartość wkładki (nazwa obiektu lub materiału uzupełniającego)
-------------------------	--	--



Fasada.



Widok od północy.



Ryzalit środkowy fasady.

Wkładkę założył: mgr Michał Trzewik XI/1998
(imię, nazwisko, data)
WO PSOZ Chełm

Miejsce przechowywania negatywów:

Z-d Poligr. Jan Jasiński W-wa, ul. Wolna 13, tel. 12-43-83

Wzór ODZ 1978 r.



Elewacja południowa.



Widok od połudn.-zach.



Fragment elew. połudn. z balkonami.

Elewacja zachodnia.

Wieża w elew. zach.

Wejście główne od północy.



1. Miejscowość	2. Obiekt (nazwa jak w karcie)	3. Zawartość wkładki (nazwa obiektu lub materiału uzupełniającego)
Chełm	Pałac Kretzschmarów.	foto



Krata wewnętrzna okna na parterze.



Klatka schodowa od południa.



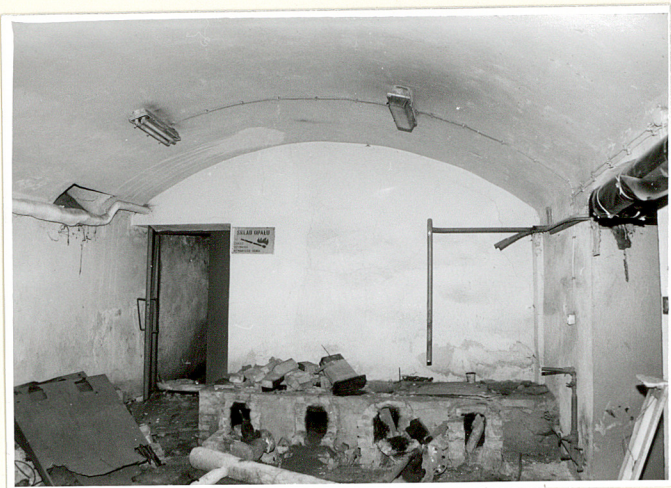
Klatka schodowa od północy.

Wkładkę założył: mgr Michał Trzewik XI/1998
(imię, nazwisko, data)

Miejsce przechowywania negatywów:
WO PSOZ Chełm

Z-d Poligr. Jan Jasiński W-wa, ul. Wolna 13, tel. 12-43-83

Wzór ODZ 1978 r.



Piwnica ze spleczoną kolebką.



Piec w pomieszczeniu na piętrze.



Faseta i rozeta na I piętrze.

Sztukaterie na I piętrze.



1. Miejscowość... Chełm	4. Obiekt (nazwa jak w karcie)	5. Zawartość wkładki (nazwa materiału uzupełniającego)
2. Gmina w/m	Pałac Kretzschmarów	foto
3. Województwo ..chełmskie.....		



Piec w pomieszczeniu na parterze.



Ozdobny parkiet w sali parteru.



Parkiet w sali na I p.

Wkładkę założył: mgr Michał Trzewik XI/1998
(imię, nazwisko, data)

Miejsce przechowywania negatywów: WO PSOZ Chełm



Parkiet w sali na I p.