

3220

LUBELSKIE

1. Obiekt

PRZEDSZKOLE (D. SZKOŁA)

2. Czas powstania

XIX/XX w.

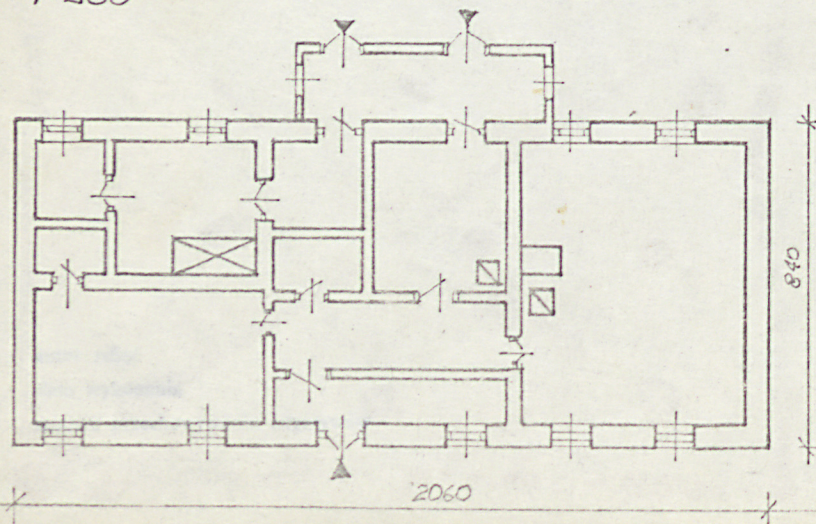
3. Miejscowość

KAMIONKA

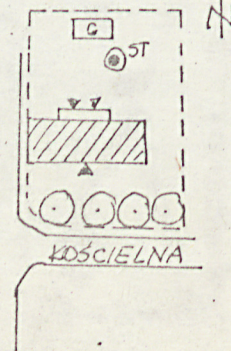
11. Zdjęcia, plan sytuacyjny, rzuty



RZUT PRZYZIEMIA  
1:200



SYTUACJA  
~ 1:1000



4. Adres

Kamionka ul. Kościelna 6

nr hipoteczny

5. Przynależność administracyjna

województwo lubelskie

gmina Kamionka

pow. LUBARTÓW

6. Poprzednie nazwy miejscowości

b.z.

7. Przynależność administracyjna przed 1.VI.1975

województwo lubelskie

powiat Lubartów

8. Właściciel i jego adres:

Kuratorium Oświaty w Lubartowie

9. Użytkownik i jego adres:

Państwowe Przedszkole w Kamionce

Kamionka ul. Kościelna 6

10. Rejestr zabytków

Nr. data



12. Autorzy, historia obiektu, określenia stylu

Obiekt wybudowany na przełomie XIX/XX w. i od początku swego istnienia przeznaczony na szkołę. Po 1945 r. szkołę przeniesiono do innego budynku zaś w naszym umieszczono przedszkole.

13. Opis (sytuacja material i konstrukcja, rzut, bryła, elewacje, dach, wnętrze wyposażenie, instalacje)

SYTUACJA: Obiekt usytuowany w pd.-zach. części miejscowości, nieopodal kościoła, przy ul. Kościelnej, kalenicowo do niej. Położony na prostokątnej, częściowo ogrodzonej parceli na której od tyłu plac zabaw dla dzieci.

MATERIAŁ I KONSTRUKCJA: Murowany, kryty eternitem. Fundamenty murowane z cegły. Ściany zewnętrzne i wewnętrzne murowane z cegły, otynkowane. Konstrukcja dachowa krokwiowo-jętkowa. Pokrycie dachowe eternit falisty. Drzwi dwuskrzydłowe, płycinowe (zewnętrzne), jednoskrzydłowe, płycinowe, wewnętrzne.

Okna futrynowe, dwuskrzydłowe z oberluftem. Podłogi deskowe na legarach PCV (w sali zabaw). Urządzenia ogniowe murowane z cegły i kafli białych na zaprawie glinianej i wapienno cementowej.

RZUT: Obiekt założony na planie wydłużonego prostokąta, bez wewnętrznych podziałów traktowych. Od pd. ganek na planie prostokąta.

BRYŁA: Prostopadłościenna nakryta dachem dwuspadowym z naczółkami. Ganek z dachem pulpitem.

ELEWACJE: Frontowa (pd.) 6-cio osiowa, jedną z osi wyznaczają drzwi. Płn. 4-osiova, dwie osie zewnętrzne wyznaczają drzwi. Pozostałe elewacje bez podziałów. W szczycie wsch. nieduże prostokątne okno.

WNĘTRZE: Podłogi deskowe i PCV (sala zabaw). Ściany i strop otynkowane i malowane farbami klejowymi. Z ganku wejście do sieni i szatni. Ponadto komunikacja między pomieszczeniami. Wejście na strych z sieni.

INSTALACJE: Elektryczna, podtynkowa. Wodociągowa. Ogniowa: piece kaflowe i palenisko z żelaznym blatem w kuchni. Trzy trzony komińowe proste.



14. Kubatura	15. Powierzchnia użytkowa	16. Przeznaczenie pierwotne	17. Użytkowanie obecne
700 m <sup>3</sup>	170 m <sup>2</sup>	obiekt publiczny-szkoła	przedszkole
18. Prace budowlane i konserwatorskie, ich przebieg i dokumentacja		19. Stan zachowania (fundamenty, ściany zewnętrzne, ściany wewnętrzne, sklepienia, stropy, konstrukcje dachowe, pokrycie dachu, wyposażenie i instalacje)	
<p>Pierwszy remont przeprowadzono ok. 1950 r. polegający na dostosowaniu wnętrza na potrzeby przedszkola. Drugi remont przeprowadzono w 1978 r., zwiększono wówczas funkcjonalność pomieszczeń przesuwając część ścian i zmieniono pokrycie dachowe. Ponadto położono nowe tynki.</p>		<p>fundamenty-dobry  ściany wewnętrzne i zewnętrzne-dobry  strop dobry  dach: konstrukcja dachowa-ślady drewnojadów  pokrycie dachowe-dobry  instalacje-dobry</p>	
20. Najpilniejsze postulaty konserwatorskie			



21. Akta archiwalne (rodzaj akt, numer i miejsce przechowywania)

22. Bibliografia

23. Źródła ikonograficzne i fotografie (rodzaj, miejsce przechowywania sygnatury)

Negatywy przechowywane w BDZ w Lublinie.

24. Uwagi różne

25. Wypełnił

tekst, rys., fot.:

J. Zwolski, V. 1987 r.

26. Sprawdził

27. Załączniki



KAMIONKA

przedszkole ul. Kościelna 6

zdjęcie elewacji tylnej



Wkładkę założył: J. Zwolski, V. 1987 r.

Neg., w BDZ w Lublinie.