

3548
LUBELSKIE

1. Obiekt

WILLA BERENSA

2. Czas powstania

1938 - 1939 /?/r.

3. Miejscowość

KAZIMIERZ DOLNY



Adres ul. Szkolna 23 ob. 17

nr hipoteczny

Przynależność administracyjna

województwo lubelskie

ina w.m.

Poprzednie nazwy miejscowości

pow. puławski

Przynależność administracyjna
przed 1.VI.1975

województwo lubelskie

powiat puławski

Właściciel i jego adres Władysław Wolny

w.m.

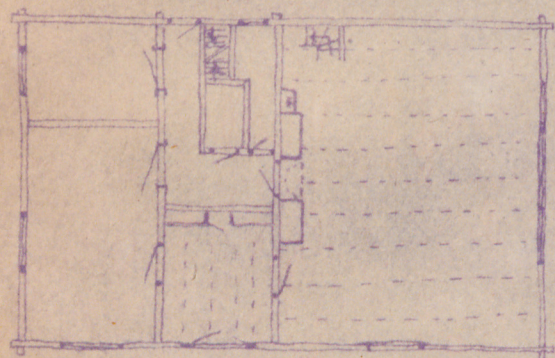
Użytkownik i jego adres j.w.

Rejestr zabytków

830 data 14.10.1981

h = 3 m

1:200



WILLA BERENSA

autor zdjęć B. Tondos

data wykonania 1975, 1977

miejsce przechowywania negatywów zbiór własny

12. Autorzy, historia obiektu, określenia stylu.

Wg. projektu Karola Sicińskiego wzniesiony dla rodziny Berensów, właścicieli restauracji, która była miejscem zgromadzeń świata artystycznego.

13. Opis (sytuacja, materiał i konstrukcja, rzut, bryła, elewacje, dach, wnętrze wyposażenie, instalacje)

Usytuowany po lewej stronie ulicy, u podnóża stromej szkarpy. Od ulicy oddzielony żywopłotem. Po stronie wschodniej jest niewielki, zupełnie zaniedbany ogród, od zachodu i północy - podwórze. Za domem niewielki taras ziemny, nad którym wznosi się stok wzgórza bogato porośnięty krzewami i drzewami.

Drewniany, na kamiennym podmurowaniu z miejscowego wapienia, pobity gontem. Konstrukcji zrębowej na jaskółczy ogon, z wydatnymi ostatkami. Na podmurówce izolacja z papy na lepiku przykryta warstwą cegły ułożonej w rolkę. Wydatne okapy wsparte na trójczołowych rysiach. Więźba dachu stokowa.

Budynek parterowy z użytkowym poddaszem, częściowo podpiwniczony. Na rzucie prostokąta, dwutraktowy, trójosiowy. Wejścia do budynku umieszczono osiowe: od frontu - w półkoliście zamkniętym, kołkowanym portalu z zastrzałami. Na prawo i lewo po dwa pomieszczenia. Schody do piwnicy i na poddasze w sieni, na wprost wejścia. Nad wejściem okap dachu o większym wysięgu, na przedłużonych rysiach. Wszystkie rysie bogato profilowane. W połaci frontowej dachu, na osi wybudówka nakryta pulpitowo, w szczytach lukarży, osłonięte trójspadowymi daszkami. Dach siodłowy, czterospadowy, z małymi przyczółkami w miejscach dymników. W przyczółkach okrągłe okienka strychowe. Drzwi wejściowe klepkowe, okna krosnowe, trójdzielne, dziewięcioszybne.

14. Kubatura ok. 400 m ³	15. Powierzchnia użytkowa ok. 125 m ²	16. Przeznaczenie pierwotne mieszkalne	17. Użytkowanie obecne mieszkalne
18. Prace budowlane i konserwatorskie, ich przebieg i dokumentacja		19. Stan zachowania (fundamenty, ściany zewnętrzne, ściany wewnętrzne, sklepienia, stropy, konstrukcje dachowe, pokrycie dachu, wyposażenie i instalacje) <p>Stan dobry. Znaczne zużycie pokrycia dachu. Bardzo zaniedbane otoczenie.</p>	
20. Najpilniejsze postulaty konserwatorskie		Wymiana pokrycia dachu gontem, remont bieżący. Zagospodarowanie otoczenia, /z zachowaniem naturalności ogrodu!/.	

21. Akta archiwalne (rodzaj akt, numer i miejsce przechowywania)

22. Bibliografia

23. Źródła ikonograficzne i fotografie (rodzaj, miejsce przechowywania, sygnatury)

24. Uwagi różne

25 Wypełnił 14.10.1977
mgr Barbara Tomala

26. Sprawdził

1. Miejscowość..... KAZIMIERZ DOLNY.....	4. Obiekt (nazwa jak w karcie) STUDNIA	3. Zawartość wkładki (nazwa materiału uzupełniającego)
2. Gmina..... Kazimierz Dolny.....	przy willi ul. Szkolna 17 (d.23)	historia, opis, rzut, fotografia
3. Województwo..... lubelskie.....		

Historia: Studnia zbudowana prawdopodobnie wraz z budową willi. Obecnie nie wykorzystywana (w końcu lat 70-tych XX w. zrealizowano przyłącze do miejskiej sieci wodociągowej). Zadaszenie studni, nawiązujące do stylu zakopiańskiego, zostało wykonane także w latach 70-tych, przy okazji prac związanych z wymianą gontowego pokrycia dachu willi.

Sytuacja: Studnia znajduje się na posesji, w sąsiedztwie domu po jego zachodniej stronie, u podnóża skarpy.

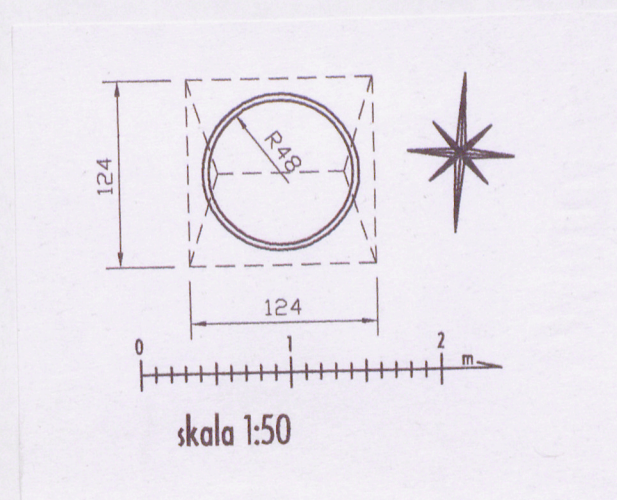
Materiał, technika: szyb studienny z kręgów betonowych. Nad ostatnim występującym ponad powierzchnię gruntu wieko drewniane z przytwierdzonym do niego drewnianym daszkiem, pokrytym gontem drewnianym.

Rzut i bryła: studnia na planie koła, daszek dwuspadowy, półszczytowy.

Stan techniczny dostateczny.

Wkładkę założył: Marzena Gałęcka, X.2005 r.
(imię, nazwisko, data)

Miejsce przechowywania negatywów: WUOZ w Lublinie



Kazimierz Dolny ul.Szkolna 17(d.23)
 Studnia przy willi
 Fot, M.Gałecka, X.2005.