

A B C D E F G H I J K L Ł M N O P R S T U V W X Y Z

Nr

LUBELSKIE

1. Obiekt

DOM MIESZKALNY (KAMIENICA)

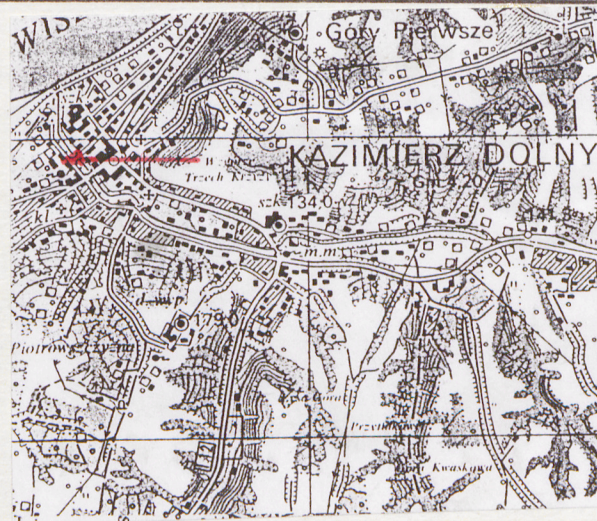
2. Czas powstania

XVII w.

3. Miejscowość

KAZIMIERZ DOLNY

11. Zd



4. Adres

ul. Senatorska 15

nr hipoteczny

dz.nr 933

5. Przynależność administracyjna

lubelskie

województwo

gmina Kazimierz Dolny

pow. PUŁAWY

6. Poprzednie nazwy miejscowości

J.W.

7. Przynależność administracyjna

przed 1 VI 1975

województwo lubelskie

powiat puławski

8. Właściciel i jego adres

Adela Białas

ul. Senatorska 15

Kazimierz Dolny (c.d.w p.13)

9. Użytkownik i jego adres

nie zamieszkana

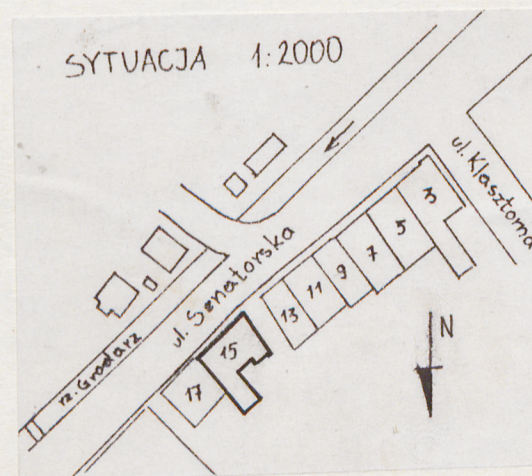
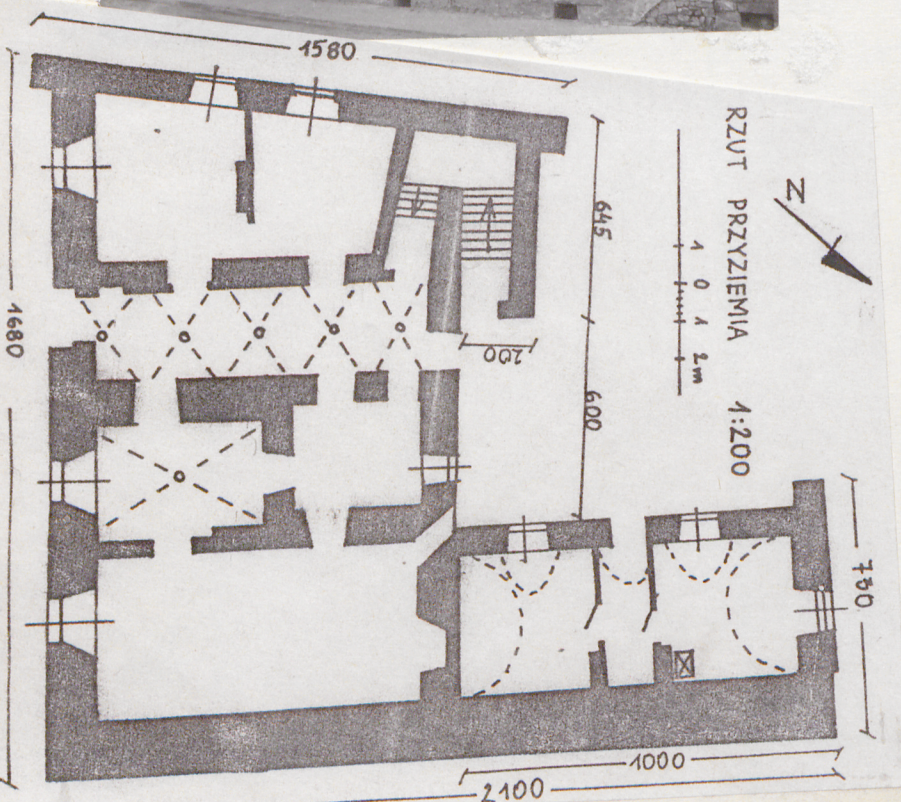
10. Rejestr zabytków

Nr A/204

data 13.12.1967

A/683

24.09.1973



13. Opis (sytuacja, materiał i konstrukcja, rzut, bryła, elewacje, wnętrze, wyposażenie, instalacje)

Sytuacja: Obiekt usytuowany po lewej stronie ul. Senatorskiej, w linii zabudowy, kalenicowy. Naprzeciwko, po drugiej stronie ulicy koryto rzeki Grodarz. Od str. wsch. przylega do tzw. "Kamienicy Białej" (nr 17), od zach. wąska uliczka (przejazd). Na sąsiedniej działce od str. pd. remiza Straży Pożarnej.

Materiał, konstrukcja, technika: Podmurówka, ściany, sklepienia nad piwnicami i częścią pomieszczeń na parterze murowane z białego kamienia wapiennego, piętro oficyny od strony podwórza drewniane w konstrukcji wieńcowej. Stropy nad częścią pomieszczeń parteru i nad piętrem drewniane. Więźba dachowa drewniana, konstrukcji krokwiowo-stolcowej usztywniona jętkami i zastrzałami. Dach kryty eternitem falistym. W pomieszczeniach mieszkalnych podłogi drewniane. Schody na piętro drewniane, dwubiegowe. Drzwi wejściowe do sieni od strony ulicy masywne, jednoskrzydłowe, płycinowe z zamkniętym odcinkowo nadprożem. Pozostałe współczesne jedno- i dwuskrzydłowe. Okna drewniane, dwuskrzydłowe, ośmiopolowe.

Rzut: Kamienica założona na planie trapezu, szerokofrontowa, jednotraktowa, z przelotową sienią, siedmiownętrzną, z niewielkim ryzalitem mieszczącym klatkę schodową od strony podwórza (pd). Oficyna założona na planie prostokąta z centralnie usytuowaną sienią i dwiema izbami po bokach.

Bryła: Rozczłonkowana, składająca się ze zryzalitowanego korpusu i oficyny od strony podwórza. Budynek podpiwniczony, jednopiętrowy, frontowy nakryty trójpołaciowym dachem, oficyna pod niższym dachem dwupołaciowym. Sciana szczytowa kamienicy i pd. ściana oficyny oskarpowana. W narożu pomiędzy kamienicą a oficyną drewniany ganek.

Elewacje: Frontowa gładka, bez podziałów, otynkowana, czteroosiowa, w partii przyziemia; na drugiej od lewej strony osi odcinkowo zamknięty otwór drzwiowy, nad którym profilowany gzyms, powyżej prostokątny świetlik wypełniony ozdobną kratą. Na lewo od wejścia jedno, na prawo dwa prostokątne otwory okienne. Na piętrze cztery analogiczne otwory okienne. c.d. na wkladce.

12. Autorzy, historia obiektu, określenia stylu

Kamienica wybudowana w XVII w. Istniejąca bryła powstała prawdopodobnie w XVIII w. z przebudowy dwóch oddzielnych kamienic. Przed I wojną zniszczona pożarem i odbudowana. W czasie II wojny częściowo zrujnowana i w latach 1953-1954 odbudowana wg projektu Karola Sicińskiego, przy czym pd. część budynku skrócono o grubość muru zewnętrznego. Powstała nowa elewacja frontowa czteroosiowa. Na parterze elewacji frontowej wprowadzono profilowane, w tynku obramienia okienne. Przebudowano w konstrukcji drewnianej piętro nad oficyną od str. podwórza oraz ganek osłonięty dachem wspartym na drewnianych słupach. Od 1900 r. własność Mroczkowskich, następnie ich spadkobierców. Renesansowa.

14. Kubatura	15. Powierzchnia użytkowa	16. Przeznaczenie pierwotne	17. Użytkowanie obecne
3550 m <sup>3</sup>	300 m <sup>2</sup>	mieszkalne	nie zamieszkana
18. Prace budowlane i konserwatorskie, ich przebieg i dokumentacja		19. Stan zachowania (fundamenty, ściany zewnętrzne, ściany wewnętrzne, sklepienia, stropy, konstrukcje dachowe, pokrycie dachu, wyposażenie i instalacje)	
		<p>- fundamenty, ściany i stropy w stanie dobrym</p> <p>- konstrukcja i pokrycie dachu w stanie dobrym</p> <p>- w części okien powybijane szyby</p>	
		20. Najpilniejsze postulaty konserwatorskie	
		oszklenie okien	

21. Akta archiwalne (rodzaj akt, numer i miejsce przechowywania)

Studia Architektoniczne-Urbanistyczne Kazimierza  
Dolnego. Pomiary inwentaryzatorskie kamienicy przy  
ul. Senatorskiej 15 w Kazimierzu Dolnym, Warszawa 1975  
Archiwum Muzeum Nadwiślańskiego w Kazimierzu Dolnym

22. Biblioteka

Husarski W.: Kazimierz Dolny, w: Rozprawy Komisji Historii  
Kultury i Sztuki, t. 2. Warszawa 1953.

23. Źródła ikonograficzne i fotografia (rodzaj, miejsce przechowywania, sygnatury)

24. Uwagi różne

25. Opracował

tekst..... mgr Kazimierz Słowik, 02.1996

imię, nazwisko, data, podpis

plany, rysunki .....

J.W.

imię, nazwisko, data, podpis

zdjęcia fotogr. ....

J.W.

imię, nazwisko, data, podpis

miejsce przechowywania negatywów ..... PSOZ Lublin

KARTA PO WYPEŁNIENIU PODLEGA OCHRONIE NA PODSTAWIE PRZEPISÓW PRAWA AUTORSKIEGO

26. Adnotacje o inspekcjach, informacje o zmianach (daty, imiona i nazwiska wypełniających)

27. Załączniki

Wkładka nr 1

1. Miejscowość.....Kazimierz Dolny.....	4. Obiekt (nazwa jak w karcie)	5. Zawartość wkładki (nazwa materiału uzupełniającego)
2. Gmina.....Kazimierz Dolny Miasto.....	Kamienica	c.d.p.13 i fotografie.
3. Województwo.....		

Otwory okienne na parterze ujęte w profilowane w tynku obramienia. Pod oknami profilowane podokienniki. Pod okapem profilowany gzyms wieńczący. W połaci dachowej trzy niewielkie prostokątne świetloki. Elewacja tylna kamienicy z białego kamienia, ryzalitowana. W ścianie ryzalitu prostokątne czteropolowe okno oświetlające klatkę schodową. Dalej na parterze drzwi wejściowe do sieni i okno. Na piętrze ganek z drewnianą balustradą, z przeszklonymi drzwiami i oknem w głębi, w połaci dachowej dwie niewielkie lukarny. Elewacja szczytowa kamienicy dwuosiowa, bez tynku, z białego kamienia. Na parterze i piętrze po dwa otwory okienne. Elewacja pd. oficyny na parterze z białego kamienia, trójosiowa z drzwiami pośrodku i oknami po bokach, na piętrze drewniana z dwoma różnej wielkości oknami, w połaci dachowej powieka. Elewacja szczytowa oficyny z jednym oknem na każdej kondygnacji.

Wnętrze: W sieni oraz przylegającym do niej pomieszczeniu od frontu sklepienia krzyżowe. W pomieszczeniach parteru oficyny sklepienia kolebkowe z lunetami.

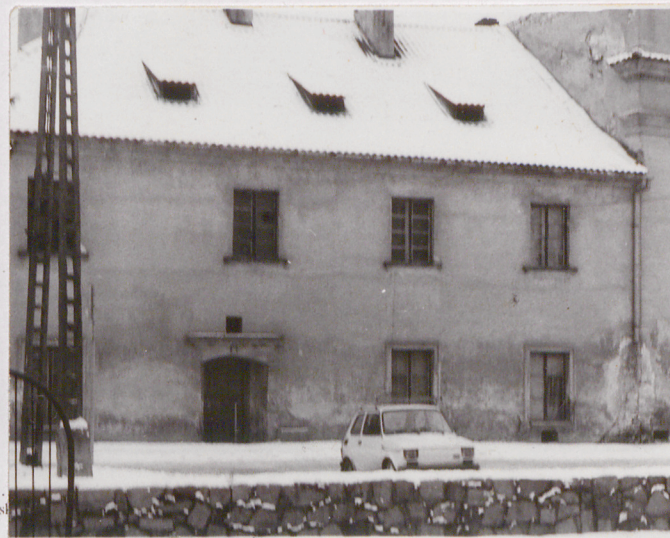
Wyposażenie: Brak interesujących pierwotnych elementów wyposażenia.

Instalacje: Budynek posiada instalację elektryczną.

c.d.p.8-pozostali współwłaściciele:

- Aleksandra Pędrys, Pawłowice.27-330 Gliny.
- Bronisław Mroczkowski, ul.Struga 52/15 Łódź.
- Henryk Mroczkowski, Warszów, 76-100 Sławno.
- Halina Księżycka, ul.Złota 1/5 Lublin.
- Grzegorz Mroczkowski, ul.Wilgi 22/5 Warszawa-Radość.

Fot.1.Elewacja frontowa.



Fot.2.Widok od pd.-wsch.



Wkładkę założył: K.Słowik.02.1996 r.

(imię, nazwisko)

Miejsce przechowywania negatywów: PSOZ Lublin.

Fot.3.Widok od pd.-wsch.



Fot.4.Widok od zach.



Fot.5.Widok od pd.-zach.



Fot.6.Fragm.drzwi frontowych i nadproże. Fot.7.Fragm.sklepienia w oficynie. Fot.8.Luneta i sklepienie w ofic.

