

1. Obiekt

PLEBANIA

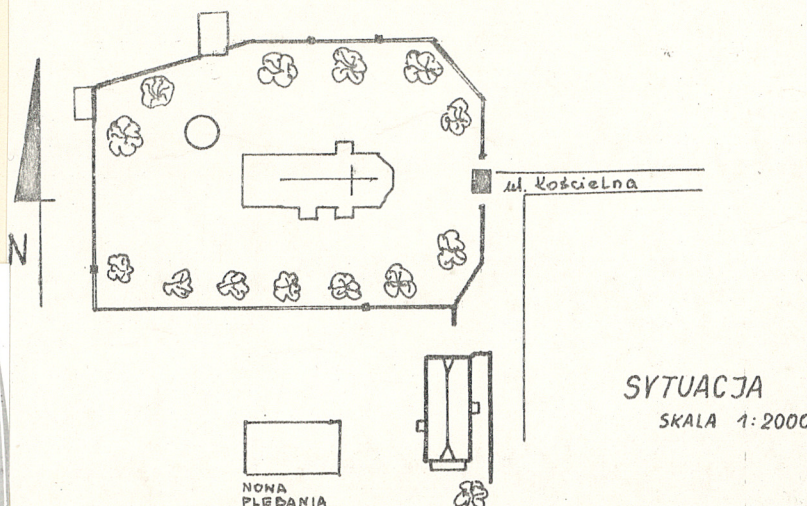
2. Czas powstania

koniec XVIII lub
1 poł. XIX w.

3. Miejscowość

KAMIONKA

11. Zdjęcia, plan sytuacyjny, rzuty



4. Adres

Kamionka ul. Kościelna

nr hipoteczny

5. Przynależność administracyjna

województwo lubelskie

gmina Kamionka

6. Poprzednie nazwy miejscowości

7. Przynależność administracyjna
przed 1.VI.1975

województwo lubelskie

powiat Lubartów

8. Właściciel i jego adres:

Parafia Rzymsko-Katolicka
w Kamionce

9. Użytkownik i jego adres:

J.W.

10. Rejestr zabytków

Nr data

autor zdjęć **E. Budzyńska**
data wykonania **XI/1983**
miejsce przechowywania negatywów

BDZ Lublin

Plebania wzniesiona zapewne pod koniec XVIII lub w 1 poł. XIX wieku. Gruntownie przebudowana w 2 poł. XIX wieku. Remontowana w 1938r. /głównie dach/. Remontowana ponownie w 2 poł. XX wieku. Zmiana pokrycia dachowego, uprzednio kryty dachówką, dobudowany murowany ganek od zach. zapewne w miejscu dawnego drewnianego, przebudowane częściowo piece ogrzewcze, wymieniona stolarka okienna.

Plebania usytuowana na południowy wschód od kościoła ogrodzonego murem, w którym bramka skierowana w stronę plebanii. Od wschodu ogrodzenie murowane, analogiczne z murem otaczającym kościół /zapewne z XVIIIw./, od zachodu ogród kwiatowy otoczony płotem sztachetowym, w głębi budynek nowej plebanii. Murowana z cegły, otynkowana. Parterowa z mieszkalnym poddaszem, podpiwniczona od południa. Na planie wydłużonego prostokąta, szerokofrontowa, dwutraktowa w części południowej, trzytraktowa w północnej. Zewnątrz ściany z podziałem ramowym, rozdzielone pilastrami dźwigającymi proste belkowanie. Elewacja frontowa /zachodnia/ z murowanym gankiem i elewacja wschodnia z gankiem drewnianym sześciosiowa. W ganku od wsch. szczyt dekorowany wyciętą listwą i motywem promienistym. Elewacja północna trzyosiowa z podcieniem wnekowym wspartym na dwóch tokańskich kolumnach. Elewacja południowa dwuosiowa z podcieniem słupowym na wysokim podmurowaniu, podcień wsparty na sześciu wielobocznych słupkach. Szczyty z okulusami w narożach, pn z oknem na środku, pd z otworem drzwiowym na balkon i dwoma oknami po bokach. Wewnątrz sufity. Podłogi deskowe i posadzka parkietowa - w pomieszczeniach pd. Urządzenie ogniowe w trzech pionach, od pn piece ogrzewcze i kuchenny kaflowe przebudowane. W pomieszczeniach pd zachowane piece kaflowe z bogato dekorowanymi gzymsami, w pomieszczeniu pd-wsch. /salonie/ kominek marmurowy. Okna prostokątne w opaskach, dwuskrzydłowe, cztero- i sześciokwaterowe, od pd z wewnętrznymi okiennicami. Drzwi płycinowe z mosiężnymi klamkami. Dach naczółkowy z okapem, nad gankiem dwuspadowy, w podcieniu pd pulpitowy kryte blachą cynkową. więźba drewniana konstrukcji krokwiowo-stolcowej z podwójnym stolcem umocnionym mieczami. Na pułapie deski i płytki ceramiczne.

14. Kubatura 1 805m³	15. Powierzchnia użytkowa 348m²	16. Przeznaczenie pierwotne mieszkalne	17. Użytkowanie obecne mieszkalne i sala katechetyczna
---	--	--	--

18. Prace budowlane i konserwatorskie, ich przebieg i dokumentacja

19. Stan zachowania (fundamenty, ściany zewnętrzne, ściany wewnętrzne, sklepienia, stropy, konstrukcje dachowe, pokrycie dachu, wyposażenie i instalacje)

Stan zachowania średni. Zawilgocone ściany, szczególnie w pomieszczeniach południowych. Zniszczone okiennice, uszkodzony parkiet.

20. Najpilniejsze postulaty konserwatorskie

21. Akta archiwalne (rodzaj akt, numer i miejsce przechowywania)

22. Bibliografia

Katalog Zabytków Sztuki w Polsce, Dawny powiat
Lubartowski t.VIII, z.11, Warszawa 1976, s.8

23. Źródła ikonograficzne i fotografie (rodzaj, miejsce przechowywania, sygnatury)

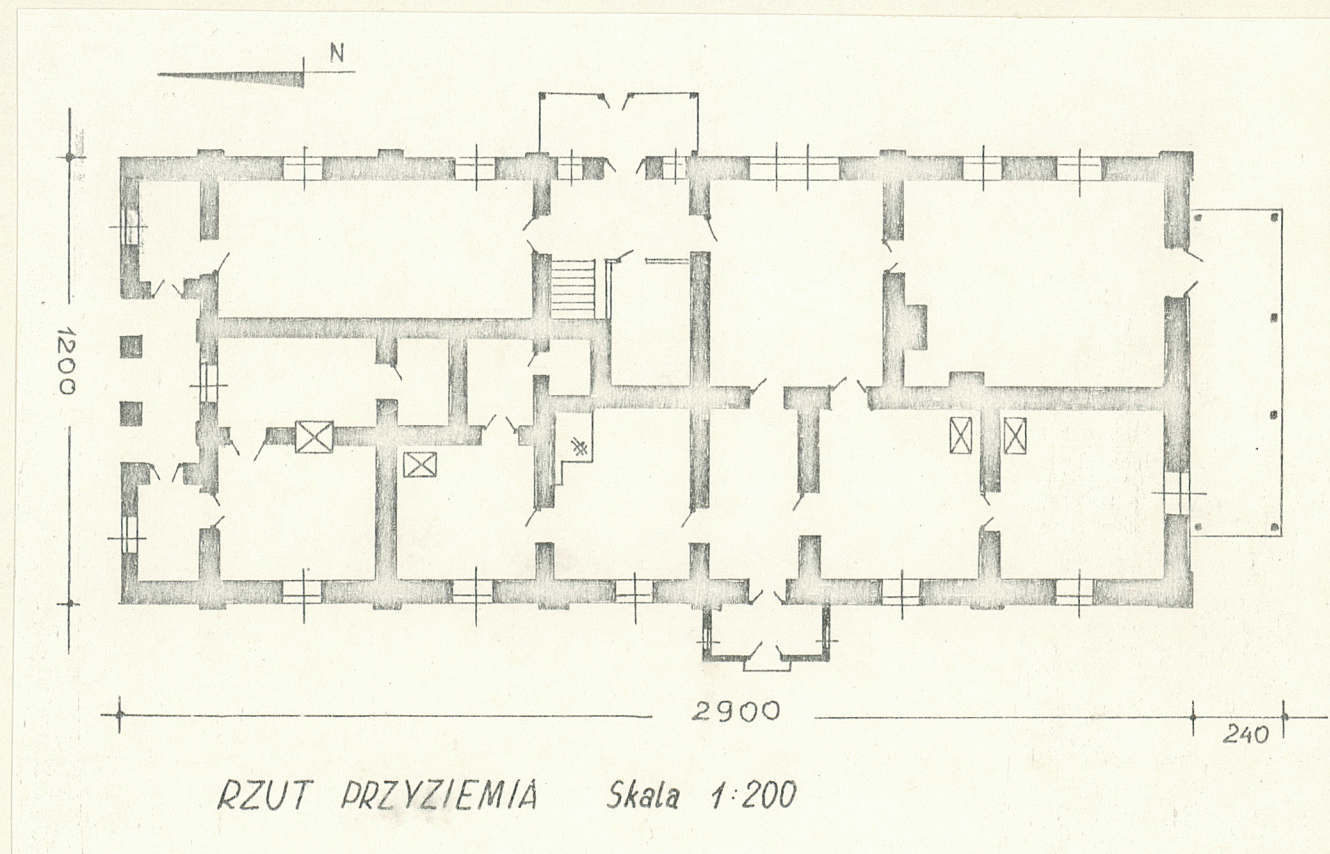
24. Uwagi różne

25. Wypełnił

E.Budzyńska
XI/1983

26. Sprawdził

1. Elewacja południowo-zachodnia /na okładce/.
2. Elewacja południowo-wschodnia. /na okładce/.
3. Elewacja północno-zachodnia.



P. P. PRACOWNIE KONSERWACJI ZABYTKÓW
ODDZIAŁ W LUBLINIE

