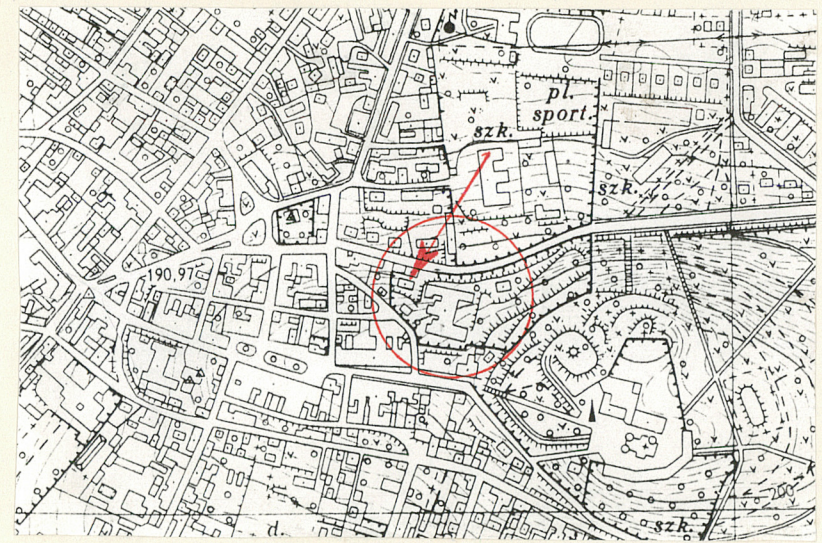


1. Obiekt 133/4 INTERNAT W ZESPOLE SEMINARIUM GRECKO - KATOLICKIM	2. Czas powstania ok. 1874r.	3. Miejscowość C H E Ł M
--	-------------------------------------	---------------------------------



Elewacja od str.ul.Młodowskiej



Skala 1 : 10000

4. Adres
Chełm
ul.Św.Mikołaja 4
nr hipoteczny d.Kasprzaka 4

5. Przynależność administracyjna
województwo chełmskie
gmina miasto Chełm

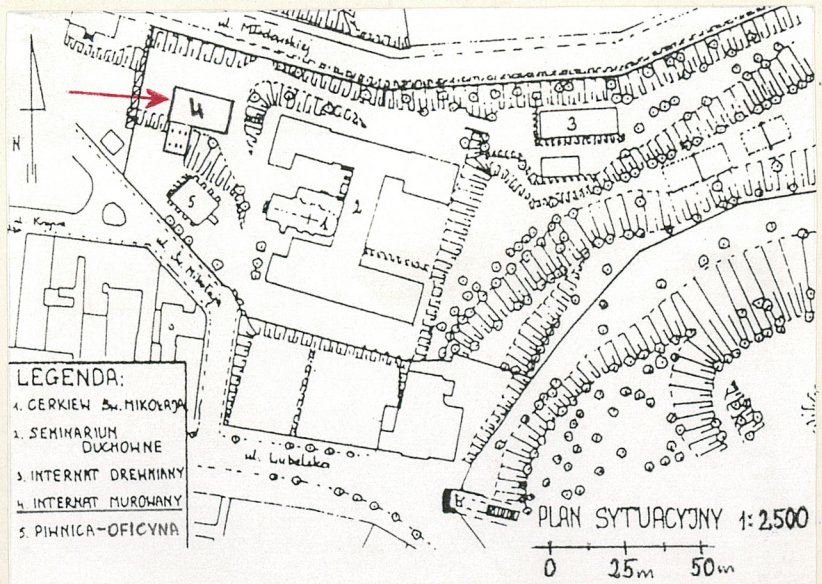
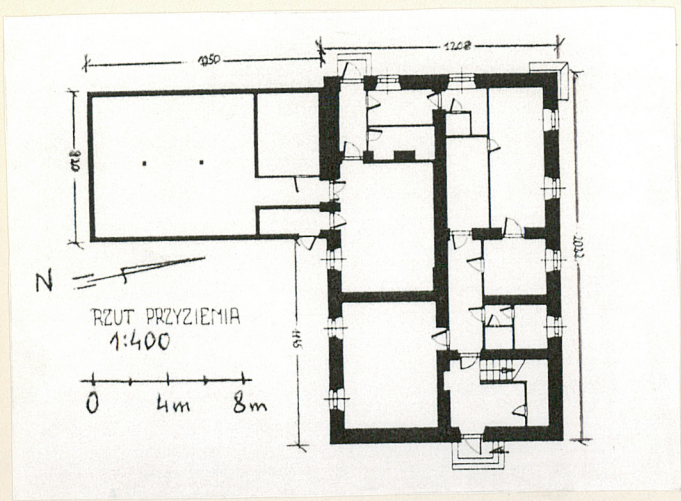
6. Poprzednie nazwy miejscowości
Chełm

7. Przynależność administracyjna
przed 1 VI 1975
województwo lubelskie
powiat chełmski

8. Właściciel i jego adres
Kuratorium Oświaty i Wychowania
w Chełmie
ul.Pl.Niepodległości 1

9. Użytkownik i jego adres
Studium Nauczycielskie
w Chełmie
ul.Św. Mikołaja 4

10. Rejestr zabytków
Nr A-53/381 data 17.04.1969r.
nie oprow.



12. Autorzy, historia obiektu, określenia stylu.

- Budynek internatu zbudowany ok.1874r.Po likwidacji unii brzeskiej i utworzeniu seminarium prawosławnego diecezjalnego użytkowany nadal na cele mieszkalne i oświatowe.
- Po 1890r.zagospodarowany dla niższej szkoły diaków,tzw. "duchownego uczyliszcza".
- W 1915r.-po zajęciu Chełma przez wojska austriackie i likwidacji seminarium,przeznaczony na potrzeby wojska i lazaretu wojskowego.
- Od 1919r. przejęty na potrzeby seminarium żeńskiego dla nauczycielek ludowych.
- W latach 1920 - 1922r.wyremontowany i zaadaptowany dla żeńskiego seminarium prowadzonego przez dr Jadwigę Młodowską.
- Po 1945r.dalsze użytkowanie budynku na cele mieszkalne dla uczennic Studium Wychowania Przedszkolnego.Obecnie użytkuje Studium Nauczycielskie i IV Liceum Ogólnokształcące.

13. Opis (sytuacja, materiał i konstrukcja, rzut, bryła, elewacje, wnętrza wyposażenie instalacje)

Sytuacja-Budynek internatu usytuowany w centrum Chełma,na krańcu platformy ziemnej przylegającej do półn-zach.stoku Góry Chełmskiej,w obrębie zespołu unickiego seminarium duchownego a obecnie IV Liceum Ogólnokształcącego w Chełmie,zamkniętego ulicami:św.Mikołaja i J.Młodowskiej.Internat położony w zach.części zespołu ustawiony kalenicą wzdłuż ulicy J.Młodowskiej sąsiaduje od wschodu z budynkiem seminarium i cerkwią św.Mikołaja.

Materiał i Konstrukcja-Budynek internatu zbudowany z cegły i otynkowany obustronnie. Nadbudowana współcześnie trzecia kondygnacja wykonana z belitu odmiany 07 na zaprawie cementowo-wapiennej o ścianach wewnętrznych z cegły ceramicznej pełnej. Stropy nad parterem drewniane z belek i desek ślepego pułapu.Nad drugą kondygnacją strop z płyt WPS i płyt Kleina typu ciężkiego na stalowych belkach dwuteowych. Nad trzecią kondygnacją płyty Kleina typu półciężkiego na belkach stalowych dwuteowych.Na poddaszu strop drewniany z desek ocieplany wełną mineralną.Więźba dachowa wykonana współcześnie jętkowa z zastrzałami.Lutarny drewniane.Wewnątrz posadzka lastrikowa w klatce schodowej,na parterze klepka drewniana w pokojach socjalnych,w korytarzu,wc,łazienkach,na poddaszu i sypialniach płyty PCV. W pozostałych łazienkach,pralni,suszarni -terakota.Schody żelbetowe z betonu o stopniach i spocznikach lastrikowych z balustradą metalową o pochwycie drewnianym. Drzwi zewnętrzne drewniane,jednoskrzydłowe z oszklonym naświetlem,klepkowe. Wewnątrz drzwi typowe jednoskrzydłowe.Okna dwuskrzydłowe cztero - i sześciodzielne z naświetlem.

Rzut-Budynek założony na rzucie wydłużonego prostokąta,typu korytarzowego,trzy-traktowy,o traktach podłużnych niesymetrycznych,różnej szerokości.Trakt środkowy /"półtrakt"/pełni rolę korytarza.Wejście do budynku w ścianie szczytowej od strony wschodniej.Od zachodu wejście gospodarcze.Do ściany południowej przylega pomieszczenie na opał i kotłownię.

Bryła-Budynek wolnostojący,bez podpiwniczenia,trójkondygnacyjny,zamieszkalnym poddaszem i bunkrem na opał,"najazdowym",częściowo ukrytym w skarpie o wysokości jednej kondygnacji.Całość przykryty dachem dwuspadowym z lukarnami.Ponad kalenicę dachu wyprowadzone dwa kominy.

Elewacje-We wszystkich elewacjach parter wydzielony gzymsem uskokowym zabezpieczonym blachą ocynkowaną.Trzecia kondygnacja nie wydzielony w płaszczyźnie ściany. Otwory okienne i drzwiowe prostokątne bez obramień.W parterze i trzeciej kondygnacji okna dwuskrzydłowe,sześciopolowe.W drugiej kondygnacji okna trójskrzydłowe,sześciopolowe z trójpółowym naświetlem.Elewacje południowa i północna -pięcioosiowe.Elewacja wschodnia jednoosiowa z prostokątnym otworem wejściowym w parterze. Elewacja zachodnia dwuosiowa z wejściem w osi południowej.W szczytach,wydzielonych gzymsem koronującym obiegającym cały budynek - po dwa okienka kwadratowe czteropolowe.W połaciach dachu:południowej i północnej - po trzy lukarny o daszkach dwuspadowych.

Wnętrze i wyposażenie-W części północno-wschodniej przy wejściu klatka schodowa. Korytarz na osi wzdłużnej przebiegający niesymetrycznie,z którego wejścia do sypialni w kondygnacji drugiej,trzeciej i w poddaszu.W parterze pomieszczenia socjalne,sanitarne i gospodarcze oraz dojście do kotłów i wyjścia awaryjnego w części zachodniej.Stolarka drzwiowa typowa,współczesna.Ściany malowane farbą

14. Kubatura	15. Powierzchnia użytkowa	16. Przeznaczenie pierwotne	17. Użytkowanie obecne
<div>bud.inter. - 3 146 m³ bunk.na opał - 282 m³ razem - 3 428 m³</div>	<div>626 m²</div>	<div>mieszkalne- dla potrzeb oświatowych</div>	<div>mieszkalne -internat IV Liceum Ogólnokształcącego</div>
18. Prace budowlane i konserwatorskie, ich przebieg i dokumentacja		19. stan zachowania (fundamenty, ściany zewnętrzne, ściany wewnętrzne, sklepienia, stropy, konstrukcje dachowe, pokrycie dachu, wyposażenie i instalacje)	
<div>-1945r.-remont budynku z przystosowaniem na potrzeby Państwowego Liceum Ogólnokształcącego Żeńskiego im. J.Młodowskiej. -naprawa dachu. -częściowa wymiana stolarki okiennej. -prace malarskie. -1950r.-bieżące prace remontowe: malarskie, tynkarskie, zduńskie/wymiana części pieców/. -1968r.-gruntowny remont: - wymiana tynków - częściowa przebudowa wnętrza z wprowadzeniem podziału na mniejsze sale sypialne - przebudowa instalacji sanitarnej -1969r.-wymiana podłóg, ułożenie parkietu. -roboty stolarskie i malarskie. -naprawa pieców. -1984r.-1986r.-remont i przebudowa całego budynku. -remont fundamentów, wprowadzenie izolacji pionowej i poziomej. -nadbudowa trzeciej kondygnacji i wprowadzenie mieszkalnego poddasza. -wymiana stropów nad I piętrem, remont sklepienia nad parterem. -częściowe przemurowanie ścian. -przebudowa parteru: wprowadzenie kotłowni, pralni i suszarni. -dobudowa od południa bunkra na opał. -wymiana więźby dachowej. -wymiana stolarki okiennej i drzwiowej. -wprowadzenie c.o. i rozbiórka pieców.</div>		<div>- stan zachowania dobry - budynek posiada wszystkie niezbędne instalacje</div>	
Wyk.prac:Przedsiębiorstwo "TECHNOBUD" z Chełma.		20. Najpilniejsze postulaty konserwatorskie	
		<div>- pomalowanie ścian zewnętrznych - konserwacja pokrycia dachowego z blachy ocynkowanej przez pomalowanie farbą kryjącą w tonacji brązu</div>	

21. Akta archiwalne (rodzaj akt, numer i miejsce przechowywania)

- Protokoły Rady Pedagogicznej Państwowego Liceum dla Wychowawczyń Przedszkoli za lata 1950-54 ze zbiorów archiwalnych IV Liceum Ogólnokształcącego.
- Księga remontów za lata 1962-86 przechowywana w księgowości IV Liceum Ogólnokształcącego.

22. Bibliografia

- Dokumentacja naukowo-historyczna, Dawna cerkiew p.w. św. Mikołaja w Chełmie opracowana przez Cz. Kiełbonia, PPPKZ Lublin 1977r.
- Kronika Państwowego Liceum dla Wychowawczyń Przedszkoli, zbiory archiwalne IV Liceum Ogólnokształcącego.

23. Źródła ikonograficzne i fotografia (rodzaj, miejsce przechowywania, sygnatury)

- Kronika Państwowego Liceum dla Wychowawczyń Przedszkoli, zbiory archiwalne IV Liceum Ogólnokształcącego.

24. Uwagi różne

25. Opracował

tekst mgr Stanisława Rudnik - II-III 1994r.

imię, nazwisko, data, podpis

plany, rysunki Jerzy Saneluta - III 1994r.

imię, nazwisko, data, podpis

zdjęcia fotogr. mgr Stanisława Rudnik - III 1994r.

imię, nazwisko, data, podpis

miejsce przechowywania negatywów PSOZ O/W Chełm

Karta po wypełnieniu podlega ochronie na podstawie przepisów prawa autorskiego

26. Adnotacje o inspekcjach, informacje o zmianach (daty, imiona i nazwiska wypełniających)

27. Załączniki

wkładka z opisem ,zdjęciami fotograficznymi

1. Miejscowość

C H E Ł M

2. Obiekt (nazwa jak w karcie)

INTERNAT W ZESPOLE
SEMINARIUM GRECKO-KAT.

3. Zawartość wkładki (nazwa obiektu lub materiału uzupełniającego)

c.d. opisu ,zdjęcia fotograficzne

emulsyjną, sufity - klejową. Brak pierwotnego wyposażenia, wnętrza zmodernizowane, z ogrzewaniem centralnym i grzejnikami żeliwnymi zamontowanymi pod parapetami. Instalacje -wod.-kan., c.o. z własną kotłownią, elektryczna, telefoniczna, odgromowa. We wszystkich pomieszczeniach wentylacja grawitacyjna. Dla pralni, prasowni i suszarni na wylotach przewodów wentylacyjnych zainstalowane wentylatory dachowe WD - 16 .



Wjazd od str.ul.Młodowskiej



Elewacje: południowa i wschodnia

Wkładkę założył: mgr Stanisława Rudnik - II-III 1994r.
(imię, nazwisko, data)

Miejsce przechowywania negatywów: PSOZ O/W Chełm



Elewacje: południowa i zachodnia



Elewacja wsch.-z wejściem głównym



Bunkier na węgiel



Oszkarpowany narożnik płn.-zach.