

1. Obiekt
133/2 SEMINARIUM DUCHOWNE GRECKO - KATOLICKIE

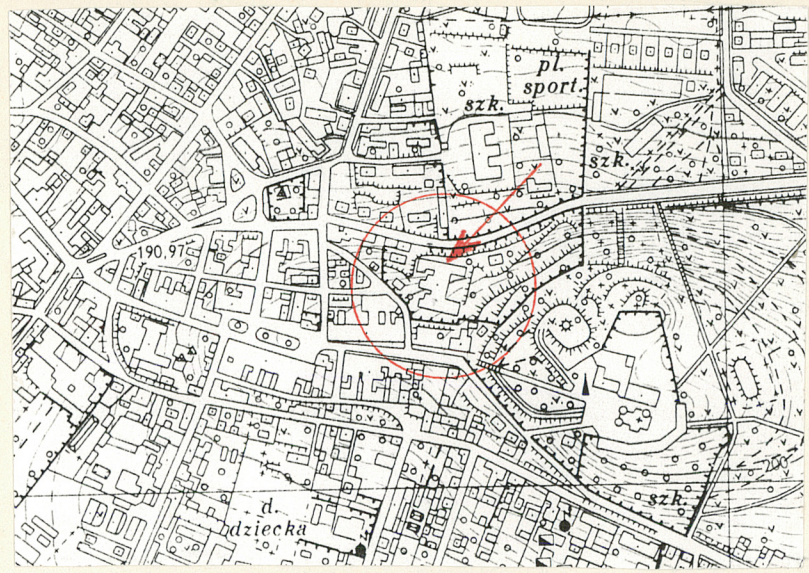
2. Czas powstania
1720 - 1727 r.
1769 - 1780

3. Miejscowość
CHEŁM

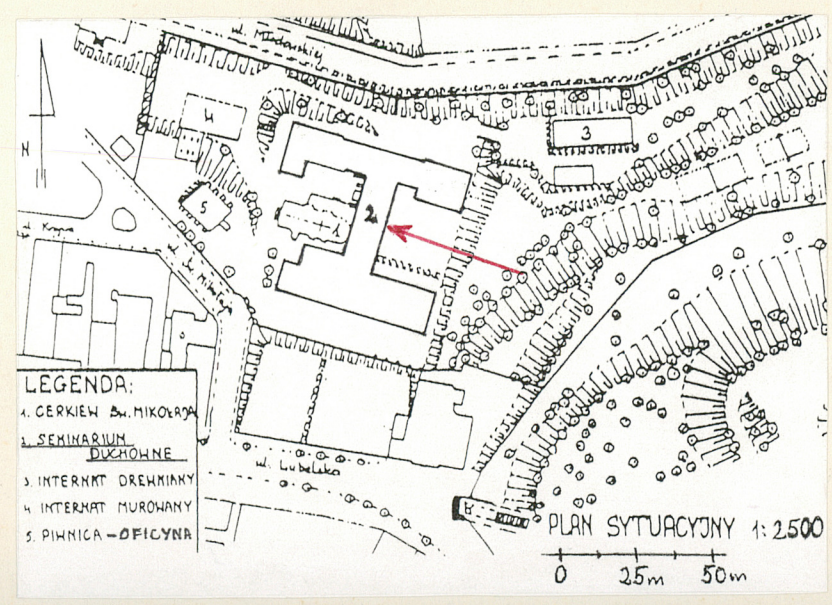
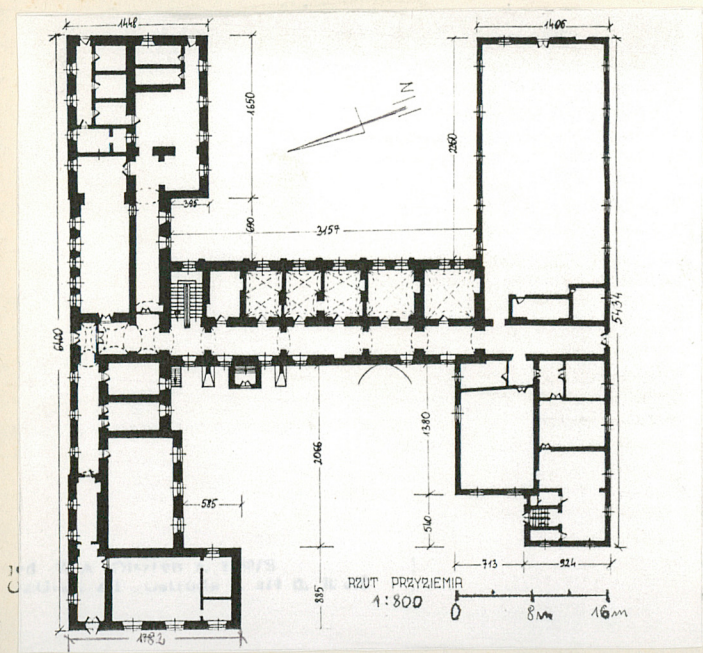
11 Zdjęcia. rzut, przekrój, syluacja, orientacja



Elewacja frontowa od północy



Skala 1 : 10000



4. Adres
Chełm
ul. Św. Mikołaja 4
d. Kasprzaka 4
nr hipoteczny

5. Przynależność administracyjna
województwo chełmskie
gmina miasto Chełm
pow. miejski

6. Poprzednie nazwy miejscowości
Chełm

7. Przynależność administracyjna
przed 1 VI 1975
województwo lubelskie
powiat chełmski

8. Właściciel i jego adres
Kuratorium Oświaty i Wychowania
w Chełmie
ul. Pl. Niepodległości 1

9. Użytkownik i jego adres
Studium Nauczycielskie
w Chełmie
ul. Św. Mikołaja 4

10. Rejestr zabytków
Nr A-53/381 data 17.04.1969r.

-1757-1759r.-drewniane seminarium duchowne dla unitów ufundowane przez biskupa Maksymiljana Rykłę przy cerkwi św.Mikołaja

-1769r.-sprowadzenie bazylianów z prowincji litewskiej do zarządu Seminarium.Pożar miasta i seminarium drewnianego.

-1769-1800r.-odbudowa seminarium murowanego z cegły i kamienia /ob.skrzydło środkowe-pawilon wschodni/i prostopadły do niego pawilon północny/część środkowa obecnego/

-1804r.-zamknięcie seminarium przez rząd austriacki i przeniesienie uczelni do Lwowa.

-1810r./9 X/-elektor saski Fryderyk August Wettyn wydał w Dreźnie dekret reaktywujący seminarium przywracający zabrane fundusze na utrzymanie rektora i profesorów.

-1833-1834r.-bp Felicjan Szumborski zlecił budowniczemu Obwodu Krasnostawskiego inż.W.Ziółkowskiemu opracowanie projektów rozbudowy seminarium

-1836-1837r.-prace przy wznoszeniu nowego pawilonu południowego i nadbudowa o jedno piętro pawilonu wschodniego.Stary pawilon północny został gruntownie odrestaurowany z wbudowaniem nowych ścianek działowych i przykrycie nowym dachem. Roboty ciesielskie prow.majster Antoni Belligno.Nadzór z urzędu - prowadził budowniczy krasnostawski W.Ziółkowski,z ramienia KRSW pełnił budowniczy Leopold Salkowski.Skarga Salkowskiego na złe prowadzenie prac i odstępstwa od projektu:wyższe o łokieć partery pawilonów,odchylenie od linii nowego pawilonu,wadliwe wyk.dachu,zmiana formy gzymsu.

-XII 1837r.-zakończenie pierwszego etapu prac budowlanych.

Sytuacja-Budynek seminarium usytuowany w centrum Chełma, przy północno-zachodnim stoku Góry Chełmskiej, na częściowo sztucznie usypanej platformie, w terenie ograniczonym ulicami: św.Mikołaja/d.Kasprzaka/ i J.Młodowskiej. Jest centralnym budynkiem zespołu. Od zachodu styka się bezpośrednio z cerkwią św.Mikołaja. Od półn-zach. i wschodu sąsiaduje z budynkami internatu. Od południa, poprzez mur oporowy graniczy z terenem przedszkola.

Materiał i konstrukcja-Budynek murowany z kamienia białego na zaprawie wapiennej i z czerwonej cegły. Otynkowany wewnątrz i zewnątrz. W parterze części środkowej pomieszczenia sklepione kolebkowo-krzyżowo i kolebkowo, pozostałe o płaskich stropach. Więźba dachowa na skrzydle południowym płatwiowo-kleszczowa, ze stolcami, nad skrzydłem środkowym - stolcowo-płatwiowa a nad północnym - wieszarowa z kleszczami. Dachy pokryte blachą ocynkowaną. Podłogi: parkiet, podłoga sosnowa malowana, posadzka. Schody kamienne na zewnątrz, wewnątrz drewniane na belkach stalowych /w cz.środkowej/ lub kamienne na dźwigarach stalowych o stopniach kamiennych lub drewnianych. Stolarka okienna i drzwiowa drewniana. Okna różnicowane: ościeżnicowe, dwudzielne, czteropolowe, trójdzielne sześciopolowe lub dziewięciopolowe, w większości z ruchomym prostokątnym naświetleniem dwudzielnym. Drzwi wewnątrz płycinowe, jedno- i dwu-skrzydłowe, wejściowe dwuskrzydłowe oszalowane na wys. 3/4.

Rzut-Budynek złożony z trzech skrzydeł o różnej długości ustawionych do siebie prostopadle, w kształcie litery H. Skrzydło środkowe-/najstarsze/ prostopadłe do stykającej się z nim od zachodu cerkwi, o układzie półtoratraktowym z korytarzem od strony zachodniej i ciągiem wydzielonych pomieszczeń, z klatką schodową w narożniku półn-wsch. Skrzydła południowe i północne znacznie przebudowane.

Skrzydło południowe z wejściem głównym, skomunikowane korytarzem z częścią środkową. Pierwotnie 2 1/2 traktowe z pomieszczeniami symetrycznie rozlokowanymi po obu stronach korytarza środkowego. Obecnie z dużą salą gimnastyczną w części wschodniej i dwoma wydzielonymi z niej pomieszczeniami. W części zachodniej pomieszczenia przejściowe w dwu traktach różnej szerokości. Skrzydło północne z wejściem na osi korytarza części środkowej. W części zachodniej 1 1/2 traktowe z korytarzem od frontu i różnej szerokości pomieszczeniami w trakcie pełnym oraz prostopadłe dostawionym ryzalitem zachodnim. W części wschodniej częściowo czytelny układ 2 1/2 traktowy z ryzalitem bocznym.

Bryła-Budynek o bardzo różnicowanej bryle: skrzydło południowe parterowe, środkowe dwukondygnacyjne z wysokim podpiwniczeniem w cz. północnej wyróżniającym spadek terenu. Skrzydło północne położone najniżej, o trzech kondygnacjach różnicowanej wysokości. Skrzydło środkowe podpiwniczone, niewielka piwnica również zachodniej części skrzydła południowego /pod d.mieszkaniami rektora/. Dachy nad wszystkimi skrzydłami wielospadowe, drewniane, kryte blachą. Skrzydło północne zryzalitowane od strony elewacji południowej: ryzalit zachodni dostawiony prostopadle do zasadniczej bryły w trakcie późniejszej rozbudowy. Ryzalit wschodni płytszy, szeroki.

Elewacje-Skrzydło południowe - Wszystkie elewacje bez podziałów, okna bez obramowań, dookoła cokół i gzyms wieńczący. Elewacja frontowa 11 osiowa, niesymetryczna z wejściem osłoniętym daszkiem dwuspadowym o ozdobnych wspornikach żeliwnych

<p>14. Kubatura</p> <p>18 811 m³</p>	<p>15. Powierzchnia użytkowa</p> <p>3 027 m²</p>	<p>16. Przeznaczenie pierwotne</p> <p>Seminarium duchowne</p>	<p>17. Użytkowanie obecne</p> <p>Studium Nauczycielskie IV Liceum Ogólnokształcące</p>
<p>18. Prace budowlane i konserwatorskie, ich przebieg i dokumentacja</p> <ul style="list-style-type: none"> -1945r.-remont i przystosowanie budynków dla potrzeb Państwowego Liceum Ogólnokształcącego Żeńskiego im.J.Młodowskiej -1954-55r.-remont przedszkola w pawilonie południowym pobeżny remont sal i korytarzy/podłogi/ w seminarium. -1962r.-ułożenie parkietu w klasach górnej kondygnacji -remont pieców,roboty blacharskie/okap,blachy przy oknach,nowe okna w górnej kondygnacji,zbicie tynku i wykonanie nowego od str.ul.Sw.Mikołaja -1963r.-dalsze układanie parkietów,roboty wod.-can.i c.o. Spółdzielnia Pracy"Przyjaźń". -1964r.-założenie instalacji odgromowej -1965-66r.-malowanie elewacji zewnętrznych,wykonanie krat okiennych -1970r.-remont kapitalny internatu mieszczącego się w skrzydle środkowym -1974r.-zbicie starych tynków -1976r.-wymiana instalacji elektrycznej,roboty elewacyjne w budynku głównym,malowanie elewacji, -1984r.-rozbiórka pieców kaflowych i wprowadzenie c.o. 		<p>19. stan zachowania (fundamenty, ściany zewnętrzne, ściany wewnętrzne, sklepienia, stropy, konstrukcje dachowe, pokrycie dachu, wyposażenie i instalacje)</p> <p><u>Skrzydło południowe</u> - stan bardzo zły, obecnie prowadzony gruntowny remont z częściową przebudową wnętrza, wymianą podłóg, stropu i częściowo stolarki okiennej i drzwiowej.</p> <p><u>Skrzydło środkowe</u> - liczne ubytki tynku, duże zawilgocenie w części przylegającej do cerkwi i skrzydła południowego.</p> <p>20. Najpilniejsze postulaty konserwatorskie</p> <p>Konieczne osuszenie ścian skrzydła środkowego i północnego oraz konserwacja pokrycia dachowego.</p>	

21. Akta archiwalne (rodzaj akt, numer i miejsce przechowywania)

- WAPL, KWL-syg.87; RGL-syg. Adm.150, 151, 153, 162, 164;
Konsytorz Gr.-Kat.syg.1, syg.513, 514, 515, syg.826, 828,
947, 1017, Klirovyje Vidomosti-syg.204, syg.d.382, syg,n.268.
- Arch.Kurii Biskupiej w Lublinie, syg.Księgi - 259,
syg.Rep.61.XII, nr 1. i 2.

22. Bibliografia

- Dokumentacja nauk.-hist.pt.Dawna Cerkiew p.w.św.Mikołaja
w Chełmie, oprac.przez Cz.Kiełbonia, PP PKZ Lublin, 1977r.
- K.Czarniecki, Chełm-przeszłości i pamiątki, Chełm 1936r.
- Katalog zabytków sztuki w Polsce.t.VIII-woj.lubelskie,
pod.red.R.Brykowskiego i E.Smulikowskiej - Rowińskiej,
z.5, powiat chełmski Warszawa 1968r.
- B.Zimmer, Miasto Chełm-zarys historyczny, Warszawa-1974r.
- Ks.Janusz Kania-"Unickie seminarium diecezjalne w Chełmie
w latach 1759-1833,"
- Katalog alumnów w seminarium diecezji chełmskiej obrządku
grekokatolickiego studiujących w latach 1778-1833".
- Aneks J.Kania-"Alumni unickiego seminarium diecezjalnego
w Chełmie w l. 1759-1833,
Studium Hist.-źródłoznawcze, t.3/maszynopis w Bibliotece KUL/

23. Źródła ikonograficzne i fotografia (rodzaj, miejsce przechowywania, sygnatury)

- Panorama Chełma ok.1765r.-sztych T.Rakowieckiego
w dziele J.Suszy" Phoenix tertiatu redivivus..." z 1780r.
- Pocztówki z końca XIX i pocz.XX w. w zbiorach Muzeum
Okręgowego w Chełmie i archiwum PSOZ.

24. Uwagi różne

25. Opracował

tekst.....mgr Stanisława Rudnik..... II - III 1994r. *[Signature]*
imie, nazwisko, data, podpis
plany, rysunki.....Jerzy Saneluta..... II - III 1994r. *[Signature]*
imie, nazwisko, data, podpis
zdjęcia fotogr.....mgr Stanisława Rudnik..... III 1994r. *[Signature]*
imie, nazwisko, data, podpis
miejsce przechowywania negatywów.....PSOZ O/W Chełm

Karta po wypełnieniu podlega ochronie na podstawie przepisów prawa autorskiego

26. Adnotacje o inspekcjach, informacje o zmianach (daty, imiona i nazwiska wypełniających)

27. Załączniki

wkładka ze zdjęciami fotograficznymi, opisem i planem
archiwalnym.

1. Miejscowość

C H E Ł M

2. Obiekt (nazwa jak w karcie)

SEMINARIUM DUCHOWNE
GRECKO - KATOLICKIE

3. Zawartość wkładki (nazwa obiektu lub materiału uzupełniającego)

c.d. historii, opisu i zdjęć fotograficznych.

- 1841r.-dalsze prace przy pawilonie południowym.
- 7.VI.1843r.-klęska gradobicia i zniszczenie dachów cynkowych.
- 15-16 XII.1843r.-burza i dalsze zniszczenie dachów.Prowizoryczne pokrycie gontem.
- 1845r.-oszacowanie szkód, brak środków na naprawę.
- 1852r.-przetarg na roboty budowlane Zlecenie dla Jana Woźniakowskiego z Lublina i Jana Diakowskiego. Nadzór z ramienia KRSW prowadził Feliks Kluszewski.
- 1853r.-rozpoczęcie prac remontowych, prowadzone bardzo opieszale. Rozwiązanie umowy z wykonawcami.
- 1858r.-wznowienie prac remontowych Rozbudowa pawilonu północnego o ryzalit wschodni. Prace malarzkie wykonane przez Andrzeja Orłowskiego i Aleksandra Smolińskiego z Lublina.
- 1860r.-zakończenie remontu.
- 1875r.-likwidacja unii brzeskiej. Utworzenie seminarium prawosławnego. Rozbudowa skrzydła północnego o ryzalit zachodni.
- 1890r.-przeniesienie seminarium prawosławnego do nowych gmachów. Utworzenie niższej szkoły diaków.
- 1915r.-zajęcie Chełma przez wojska austriackie. Likwidacja seminarium.

i drewnianym ozdobnym szczytem. Okna ościeżnicowe trójdzielne i dwudzielne sześciopolowe. Elewacja północna w części zachodniej, w bezpośrednim sąsiedztwie cerkwi, trójosiowa, z wejściem do przybudówki, w części wschodniej pięcioosiowa. W elewacji wschodniej dwuosiowej drzwi boczne dwuskrzydłowe, elewacja zachodnia - czteroosiowa. Skrzydło środkowe - Elewacja zachodnia - w części południowej dwukondygnacyjna, w części północnej - trójkondygnacyjna, przedzielona prostopadłe dostawionym budynkiem cerkwi, wsparta dwoma skarpami, sześciuosiowa, podzielona na całej wysokości płaskimi lizenami, z gzymsem wieńczącym profilowanym. Okna przyziemia i pierwszej kondygnacji prostokątne zakończone łukiem odcinkowym, dwudzielne, czteropolowe z naświetlem dwupolowym, analogiczne w trzeciej kondygnacji prostokątne, bez obramień. Elewacja wschodnia - dziewięćosiowa, rozczłonkowana lizenami na pola prostokątne mieszczące okna bez obramień. Skrzydło północne - Elewacja frontowa - 17-osiowa, asymetryczna, trzy kondygnacje wydzielone gzymсами: płasko profilowanym nad dolną kondygnacją, bardziej plastycznym ponad drugą kondygnacją i wydatnym gzymsem kordanowym. Płytkim uskokiem zaakcentowane cztery skrajne osie budynku. W części środkowej drugiej kondygnacji niesymetrycznie zgrupowane okna: pięć od strony wschodniej /d.refektarz/ i trzy od strony zachodniej. W dolnej kondygnacji okna prostokątne, dwudzielne, sześciopolowe bez obramień. W drugiej i trzeciej kondygnacji okna dwudzielne, czteropolowe z naświetlem, osadzone w prostokątnych, płaskich obramieniach z mocno profilowanymi i wydatnymi podokiennikami. Elewacja południowa - jedenastoosiowa. W narożu półn-zach. zadane wejście do piwnic cz. środkowej. W dolnej kondygnacji okna kwadratowe, trójdzielne, sześciopolowe, w kondygnacji drugiej i trzeciej - dwudzielne, czteropolowe z naświetlem. Druga kondygnacja bogato rozczłonkowana gzymsem nadokiennym o podwójnym profilu, uskokiem zaakcentowanym w partii ścian. Okna w prostokątnych obramieniach, z nałożonymi na nie podokiennikami i prostokątnymi płycinami. W trzeciej kondygnacji ściany bez podziałów, okna wsparte podokiennikami. Elewacja zachodnia - czteroosiowa, z wejściem prostokątnym w skrajnej osi osłoniętym dwuspadowym daszkiem na żeliwnych wspornikach z ażurowym drewnianym szczykiem. W wyższych kondygnacjach oś zaakcentowana ślepymi blendami markującymi okna. Kondygnacje wydzielone gzymsem profilowanym. Artykulacja ścian i forma okien jak w elewacji południowej.

Wkładkę założył: mgr Stanisława Rudnik - luty-marzec 1994r.

(imię, nazwisko, data)

Miejsce przechowywania negatywów: PSOZ O/W Chełm

Wzór ODZ 1978 r.



Skrzydło północne
od ul. J. Młodowskiej



Skrzydło północne
od strony południowej



Skrzydło północne
elewacja zachodnia



Część skrzydła północnego
i środkowego od str. wschodniej

1. Miejscowość

C H E Ł M

2. Obiekt (nazwa jak w karcie)

SEMINARIUM DUCHOWNE
GRECKO - KATOLICKIE

3. Zawartość wkładki (nazwa obiektu lub materiału uzupełniającego)

c.d. historii, opisu i zdjęć fotograficznych.

- 1919r.-organizacja seminarium żeńskiego dla nauczycielek ludowych przez dyr. Jadwigę Młodowską.
- 1920-22r.-remont adaptacja budynku dla potrzeb seminarium żeńskiego.
- 1934r.- śmierć Jadwigi Młodowskiej
- Po II wojnie - utworzenie Studium Wychowawczyń Przedszkoli, remont dachów. Obecnie Studium Nauczycielskie i IV Liceum Ogólnokształcące.

Elewacja wschodnia o płaskich ścianach podzielonych gzymsami. W skrajnych osiach parteru otwory wejściowe prostokątne, pośrodku okno prostokątne zamknięte łukiem odcinkowym.



Seminarium od str.wschodniej

Gzyms kordonowy
w skrzydle północnym

Wkładkę założył: mgr Stanisława Rudnik - luty-marzec 1994r.

(imię, nazwisko, data)

Miejsce przechowywania negatywów: PSOZ O/W Chełm

Wzór ODZ 1978 r.



Skrzydło północne
wejście w elewacji zachodniej



Narożnik północno-wschodni



Dziedziniec przy cerkwi
i skrzydło środkowe

1. Miejscowość

C H E Ł M

2. Obiekt (nazwa jak w karcie)

SEMINARIUM DUCHOWNE
GRECKO - KATOLICKIE

3. Zawartość wkładki (nazwa obiektu lub materiału uzupełniającego)

c.d. zdjęć fotograficznych



Skrzydło południowe



Skrzydło południowe
elewacja frontowa

Wkładkę założył: mgr Stanisława Rudnik - luty-marzec 1994r.

(imię, nazwisko, data)

Miejsce przechowywania negatywów: PSOZ O/W Chełm

jed. W.A. Olsztyn z. 135/S
OZGraf. Z.P. Ostróda z. 676 n. 40 000

Wzór ODZ 1978 r.



Skrzydło południowe
od strony północnej



Daszek nad wejściem
do pawilonu południowego