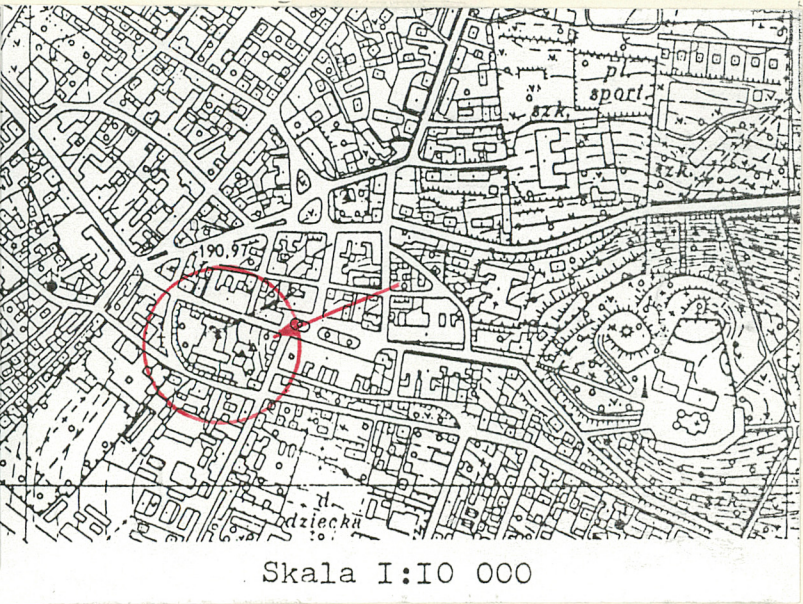
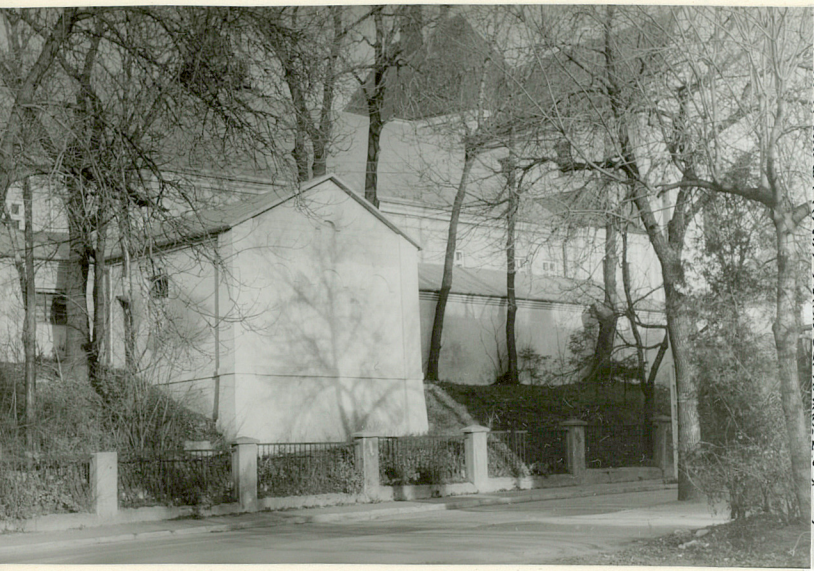


1. Obiekt
130/4 Wozownia, ob. garaże w zespole popijarskim

2. Czas powstania
przed 1822r

3. Miejscowość
CHEŁM

11. Zdjęcia, rzut, przekrój, sytuacja, orientacja



4. Adres
Chełm
ul. Lubelska 55
nr hipoteczny

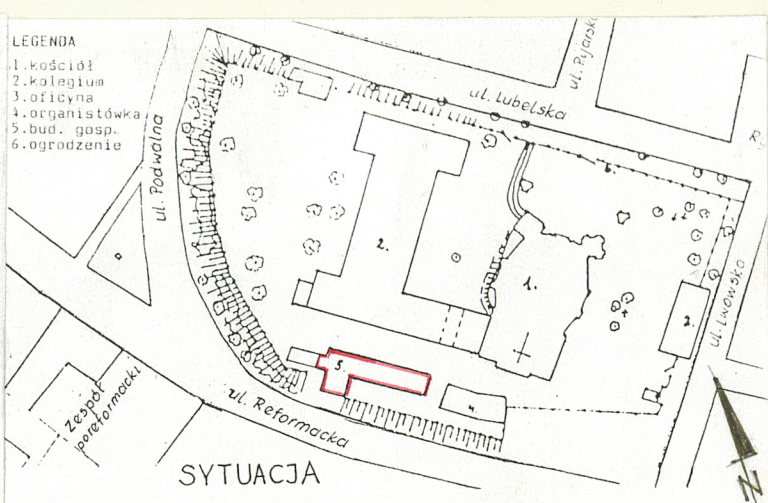
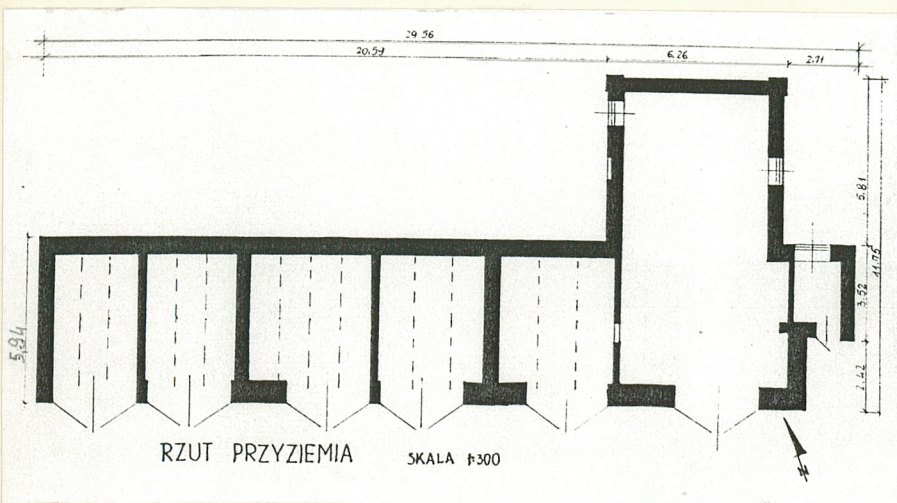
5. Przynależność administracyjna
województwo chełmskie
gmina miasto Chełm pow. wiejski

6. Poprzednie nazwy miejscowości
Chełm

7. Przynależność administracyjna
1 VI 1975
województwo lubelskie
powiat chełmski

8. Właściciel i jego adres
Parafia Rzymskokatolicka p.w.
Rozesłania Sw. Apostołów
Chełm ul. Lubelska 55

9. Użytkownik i jego adres
Parafia Rzymskokatolicka p.w.
Rozesłania Sw. Apostołów
Chełm ul. Lubelska 55



10. Rejestr zabytków
A 16/148 31.XII.1966r.
Nr data

12. Autorzy, historia obiektu, określenie stylu

Budynek wozowni wybudowany przed rokiem 1822 przez zakon pijarów. Po II wojnie światowej pełnił rolę garaży dla potrzeb duchowieństwa.

Przed 1939r. rozbudowany i powiększony o dodatkowe zabudowania gospodarcze, usytuowane prostopadłe do osi garaży i przylegające do południowego skrzydła klasztoru. Wyburzone na początku lat 70-tych.

13. Opis (sytuacja, materiał i konstrukcja, rzut, bryła, elewacje, wnętrze, wyposażenie, instalacje)

Sytuacja - Garaże usytuowane w zespole kolegium popijarskiego, znajdującego się w obrębie staromiejskiego układu urbanistycznego, na południowy zachód od rynku, w rejonie ulic: Lubelskiej, Lwowskiej, Reformackiej i Podwalnej. Budynek garażowy jest zlokalizowany w południowo zachodniej części zespołu, od strony ul. Reformackiej.

Materiał, konstrukcja - Budynek murowany z cegły ceramicznej i belitu, ściany z zewnątrz i wewnątrz otynkowane, bez malowania. Strop z żelbetowych elementów prefabrykowanych na belkach stalowych, wzmocniony wzdłuż osi podłużnej budynku belką stalową z dwuteownika. Więźba dachowa krokwiowo-kleszczowa pokryta blachą ocynkową pomalowaną farbą. W pomieszczeniu od strony północno-zachodniej (magazynowym) brak stropu, widoczna więźba dachowa. W pomieszczeniach posadzki betonowe. Bramy wjazdowe z kątownika i blachy stalowej, malowane, dwuskrzydłowe z ościeżnicami z kątownika. W przybudówce niewielkie, drewniane okienko prostokątne, okratowane, drzwi z desek ułożonych na styk.

Rzut - Budynek założony na rzucie w kształcie litery "L" z niewielką prostokątną przybudówką od strony północno-zachodniej. Jednotraktowy, podzielony na pięć pomieszczeń garażowych i jedno w ryzalicie, magazynowe, bez połączeń komunikacyjnych między sobą, z odrębnymi bramami wjazdowymi od strony kolegium.

Bryła - Budynek parterowy, niepodpiwniczony, kryty dachem czterospadowym o niewielkim kącie pochylenia połaci. Dwa wejścia na strych w kształcie lukarn z daszkami trójspadowymi, których kalenice są w poziomie kalenicy dachu głównego budynku i prostopadłe do niego. Niskie poddasze wykorzystane na schowek gospodarczy.

Elewacja - Elewacja północno-wschodnia (od strony kolegium) z bramami wjazdowymi, gładka, bez detali architektonicznych. Dookoła budynku gzyms wieńczący. Elewacja od ul. Reformackiej, w części południowo-wschodniej płaska, bez otworów. Elewacje ryzalitu z wyraźnie oddzielnym beleczką cokołem. U góry posiadają półokrągłe okienka oszklone lub zamurowane i zaznaczone w formie blend z półkolistymi obramieniami. Okno w przybudówce okratowane, prostokątne.

Wnętrze i wyposażenie - Wnętrze zmodernizowane i adaptowane na garaże. W części gospodarczej jednoprzestrzenne z widoczną więźbą dachową. Brak wyposażenia.

Instalacje - elektryczne.

14. Kubatura	15. Powierzchnia użytkowa	16. Przeznaczenie pierwotne	17. Użytkowanie obecne
ok. 665 m ³	ok. 147 m ²	Wozownia	Garaże
18. Prace budowlane i konserwatorskie, ich przebieg i dokumentacja		19. stan zachowania (fundamenty, ściany zewnętrzne, ściany wewnętrzne, sklepienia, stropy, konstrukcje dachowe, pokrycie dachu, wyposażenie i instalacje)	
		Dobry stan techniczny obiektu.	
		20. Najpilniejsze postulaty konserwatorskie	

21. Akta archiwalne (rodzaj akt, numer i miejsce przechowania)

Plan gruntów parafii rzymskokatolickiej p.w. Rozesłania
Sw. Apostołów w Chełmie z 1939r. - księga hipoteczna
nr. 666, Archiwum Wydziału Ksiąg Wieczystych Sądu Rejon-
owego w Chełmie.

22. Bibliografia

Dokumenty parafialne oraz informacje udzielone przez
[REDAKTED] - proboszcza parafii.

23. Źródła ikonograficzne i fotografia (rodzaj, miejsca przechowania sygnatury)

- Inwentarz zabytkowych planów oraz projektów i inwentaryzacji architekt. woj. chełmskiego 1780-1950 - archiwum OW PSOZ w Chełmie
- Plany i zdjęcia fotograficzne przechowywane w archiwum OW PSOZ w Chełmie.
- Inwentaryzacja architektoniczna Blok XII - 1968r Politechnika Krakowska, Wydz. Architektury pod kier. prof. dr Wiktora Zina - archiwum OW PSOZ w Chełmie.

24. Uwagi różne

25. Opracował

tekst mgr inż. Bożenna Kruk X.1996r
imię, nazwisko, data, podpis

plany, rysunki mgr inż. Bożenna Kruk X.1996r
imię, nazwisko, data, podpis

zdjęcia fotograf. mgr inż. Bożenna Kruk X.1996r
imię, nazwisko, data, podpis

miejsce przechowania negatywów OW PSOZ w Chełmie

Karta po wypełnieniu podlega ochronie na podstawie przepisów prawa autorskiego

26. Adnotacje o inspekcjach, informacje o zmianach (daty, imiona i nazwiska wypełniających)

27. Załączniki

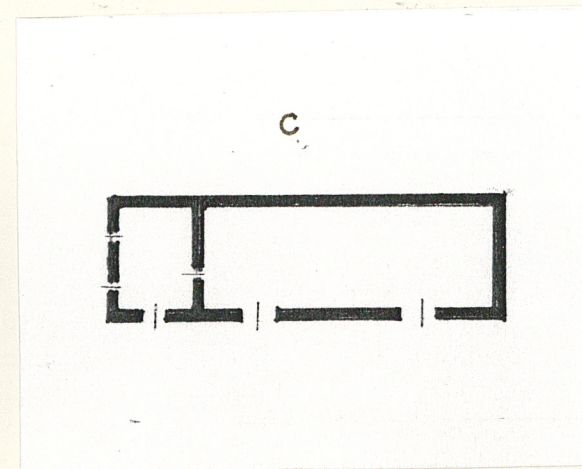
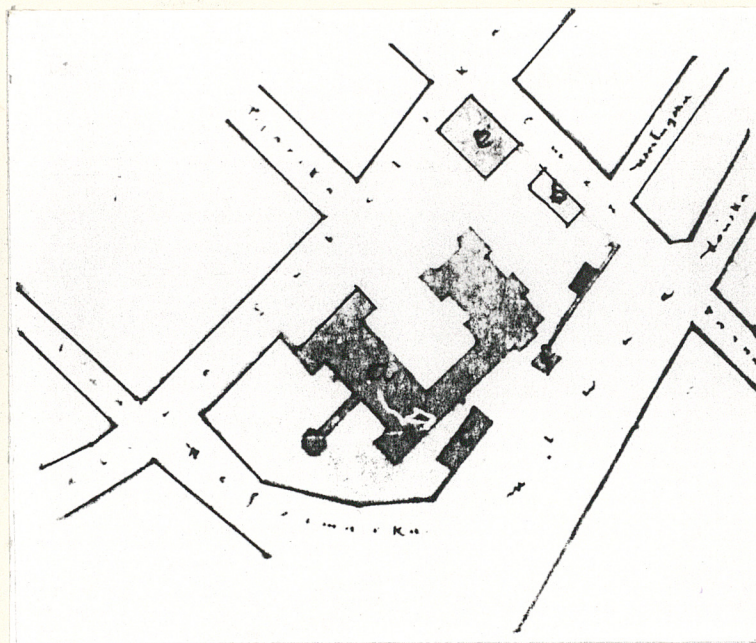
1. Miejscowość

CHEŁM

2. Obiekt (nazwa jak w karcie)
WOZOWNIA W ZESPOLE
POPIJARSKIM

3. Zawartość wkładki (nazwa obiektu lub materiału uzupełniającego)

Plany archiwalne, zdjęcia fotograficzne.



Plan sytuacyjny obejmujący terytorium popijarskie 1865r.
Plany budowli: a/kolegium, b/dom mieszkalny, c/wozownia,
d/stajnia, e/dom mieszkalny, f/kuźnia.

Wkładkę założył: mgr inż. Bożenna Kruk X.1996r.

(imię, nazwisko, data)

Miejsce przechowywania negatywów: OW PSOZ w Chełmie

jed. W.A. Olsztyn z. 135/S
OZGraf. Z.P. Ostróda z. 676 n. 40 000

Wzór ODZ 1978 r.



Elewacja południowa-od ul.Reformackiej



Elewacja północna



Fragment elewacji południowej