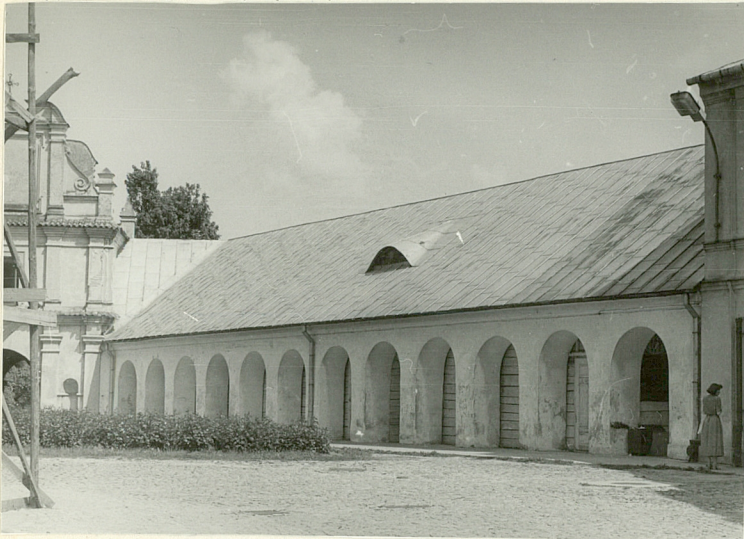


1. Obiekt 128/9 BUDYNEK GOSPODARCZY - STAJNIA, WOZOWNIA
ob.SALE KATECHETYCZNE i MAGAZYNOWE w ZESPOLE KATEDRALNYM

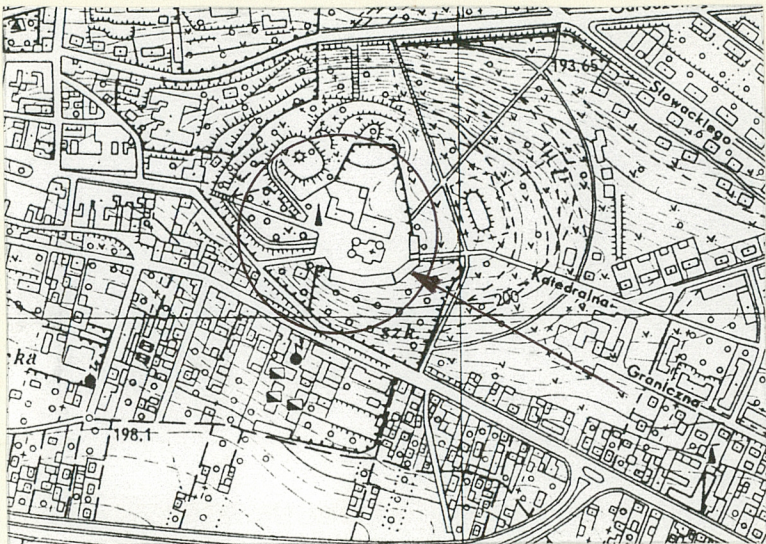
2. Czas powstania
k. XVII w. lub
pocz. XVIII w.

3. Miejscowość
C H E Ł M

11. Zdjęcia. rzut, przekrój, sytuacja, orientacja



Elewacja frontowa



Plan orientacyjny 1 : 10000

4. Adres 22-100 Chełm
ul. Lubelska 2
nr hipoteczny [redacted]

5. Przynależność administracyjna
województwo chełmskie
gmina m. Chełm
pow. miepli

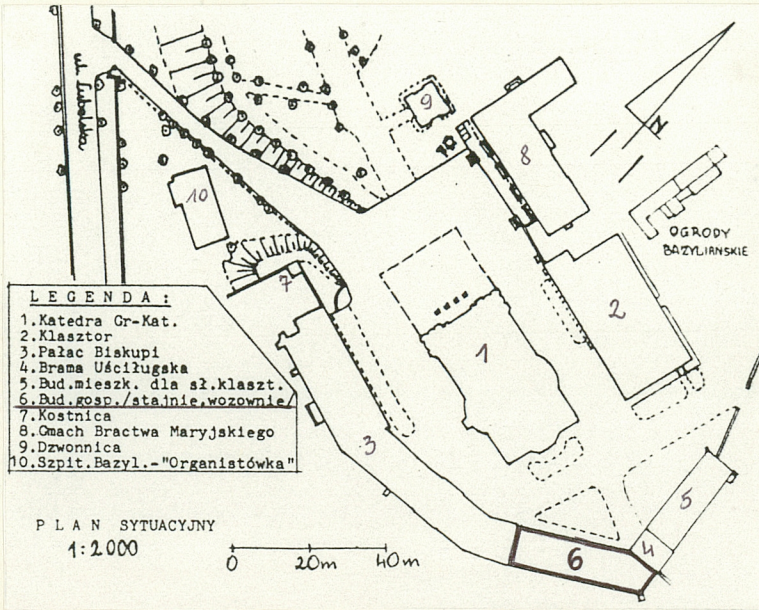
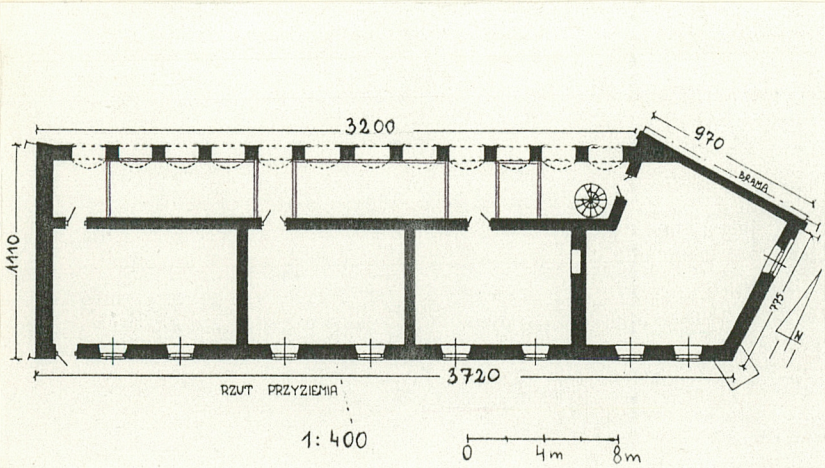
6. Poprzednie nazwy miejscowości

7. Przynależność administracyjna
przed 1 VI 1975
województwo lubelskie
powiat Chełm

8. Właściciel i jego adres
Parafia Rzym. - Kat.
p.w. Narodzenia N.P.Marii
22-100 Chełm
ul. Lubelska 2

9. Użytkownik i jego adres
j. w.

10. Rejestr zabytków
Nr A - 85/568 data 29.12.1971r.



12. Autorzy, historia obiektu, określenia stylu.

- Budynek wystawiony w końcu XVIIw. lub na początku XVIIIw. w linii dawnych murów obronnych zespołu katedralnego w miejscu wymienionej w 1660r. "szopy słomianej dla koni".
- Użytkowany początkowo jako stajnia i wozownia, kryty gontem. Pomieszczenie przylegające od północy bezpośrednio do Bramy Uściługskiej mogło spełniać dawniej rolę stróżówki.
- W XIXw. budynek w całości użytkowany na cele gospodarcze z lukarnową drewnianą nadbudówką mieszczącą wejście na strych.
- W 1938-1939r. przebudowany, za zgodą Konserwatora Wojewódzkiego wg. projektu arch. A.Forkiewicza, wówczas wykonane arkadowe podcienia od strony północnej /szerokość arkady - 1,60m a wysokość - 2,50m/.
- Adaptowany został dla potrzeb organizacji religijnych i pomieszczenia na sprzęt procesyjny.
- Podcienia miały mieścić konfesjonały do spowiedzi pątników.
- Po II wojnie budynek użytkowany był na cele gospodarcze.
- W 1979r. adaptowany na sale katechetyczne.
- Obecnie jedna z sal pełni funkcję świetlicy dla młodzieży a pozostałe mają przeznaczenie magazynowe.

13 Opis (sytuacja, materiał i konstrukcja, rzut, bryła, elewacje, wnętrze wyposażenie instalacje)

Sytuacja - Budynek usytuowany w centrum Chełma, na Górze Katedralnej, wśród zabudowy zwartej na obrzeżu placu katedralnego, pomiędzy Pałacem Biskupim a Bramą Uściługską, od południa otoczony zdziczałym ogrodem porastającym stromą skarpe.

Materiał, konstrukcja, technika - Budynek murowany z cegły, otynkowany, stropy płaskie drewniane, więźba dachowa drewniana krokwiowo-jętkowa. Dach pokryty blachą ocynkowaną. Podłogi drewniane białe na legarach, w podcieniu posadzka cementowa. Schody na strych kręcone, metalowe. Okna od strony elewacji ogrodowej typowe jednopoziomowe, dwudzielne, otwierane na zewnątrz, malowane farbą olejną białą, wstawione w miejsce małych okienek gospodarczych w latach 80-tych. Drzwi nowe dwuskrzydłowe, asymetryczne, obijane listwami boazerijnymi bejcowanymi w kolorze naturalnym.

Rzut - Budynek na rzucie nieregularnego wydłużonego pięcioboku półtorej traktowy z arkadowym podcieniem, skąd wejścia do czterech pomieszczeń: trzech na rzucie prostokąta i skrajnego od strony bramy załamane pod kątem z ukośną ścianą.

Bryła - Budynek jednokondygnacyjny, bez podpiwniczenia, przykryty dachem dwuspadowym, oszkarpowany w południowo-wschodnim narożniku. Pierwotnie z pełną ścianą od frontu i wejściem na strych z wystawki w dachu. Obecnie z podcieniem arkadowym i powieką w części centralnej dachu.

Elewacje - Frontowa podcieniowa, na 12 arkadach o kształcie półkolistym. Elewacja ogrodowa dziesięcioosiowa, o gładkiej ścianie zakończonej niewielkim gzymsem z wejściem przy ścianie zachodniej. Każde pomieszczenie doświetlone parą okien prostokątnych bez obramień, skrajne północno-wschodnie pomieszczenie z dodatkowym oknem tuż przy bramie, wcześniej w tym miejscu prawdopodobnie otwór drzwiowy do dawnej stróżówki bądź przejścia pieszego analogicznie jak po drugiej stronie bramy /wnęka po szerszym otworze/.

Wnętrze, wyposażenie - Z podcieni wejścia do każdego z czterech pomieszczeń i na kręcone schody wiodące na strych, skąd przejście do pomieszczenia ponad bramą. Brak dawnego wyposażenia.

Instalacje - Elektryczna, centralnego ogrzewania, gazowa - zewnętrzna.

<p>14. Kubatura</p> <p>1 318 m³</p>	<p>15. Powierzchnia użytkowa</p> <p>341 m²</p>	<p>16. Przeznaczenie pierwotne</p> <p>gospodarcze</p>	<p>17. Użytkowanie obecne</p> <p>światlica i magazyny</p>
<p>18. Prace budowlane i konserwatorskie, ich przebieg i dokumentacja</p> <ul style="list-style-type: none"> - 1956 r. - remont i odbudowa dachu po pożarze/17.04.55r/ wykonane przez prywatną firmę "Kryński - Mrozowski". - nowa więźba dachowa i pokrycie z blachy ocynkowanej. - 1960 r. - malowanie i naprawa tynków. - 1979 r. - remont i adaptacja wnętrza z przeznaczeniem na sale katechetyczne. - częściowa zabudowa podcieni ściankami drewnianymi. 		<p>19. stan zachowania (fundamenty, ściany zewnętrzne, ściany wewnętrzne, sklepienia, stropy, konstrukcje dachowe, pokrycie dachu, wyposażenie i instalacje)</p> <ul style="list-style-type: none"> - Stan techniczny dobry. - Brak właściwego użytkowania będzie sprzyjał destrukcji budynku. - Niewielkie zawilgocenie w partii północnej ścian. 	
		<p>20. Najpilniejsze postulaty konserwatorskie</p> <ul style="list-style-type: none"> - Konieczne włączenie budynku do programu użytkowego Góry Katedralnej z odtworzeniem planowanej przed II wojną funkcji usługowej dla potrzeb pielgrzymów. - Wskazane udrożnienie całkowite podcieni i likwidacja drewnianych ścianek. 	

21. Akta archiwalne (rodzaj akt, numer i miejsce przechowywania)

- Kronika Parafii Mariackiej, mps w zbiorach parafialnych i PSOZ O/W w Chełmie.

22. Bibliografia

- Katalog Zabytków Sztuki w Polsce, t.VIII, z.5, pow.chełmski, pod redakcją R.Brykowskiego i E.Smulikowskiej-Rowińskiej, 1968 r.
- K.Prożogo, Chełm. Przewodnik, W-wa 1994 r.
- Cz.Kiełboń i J.Czerepińska, Studium historyczno - urbanistyczne Chełma, 1981 r.
- B.Zimmer, Miasto Chełm. Zarys historyczny, Kraków 1974 r.

23. Źródła ikonograficzne i fotografia (rodzaj, miejsce przechowywania, sygnatury)

24. Uwagi różne

25. Opracował

tekst mgr Stanisława Rudnik XII.94r.-V.95v.

imię, nazwisko, data, podpis

plany, rysunki Jerzy Saneluta II-III.95v.

imię, nazwisko, data, podpis

zdjęcia fotogr. mgr Stanisława Rudnik IV-V.95v.

imię, nazwisko, data, podpis

miejsce przechowywania negatywów PSOZ O/W w Chełmie

Karta po wypełnieniu podlega ochronie na podstawie przepisów prawa autorskiego

26. Adnotacje o inspekcjach, informacje o zmianach (daty, imiona i nazwiska wypełniających)

27. Załączniki 1.

1. Miejscowość

C H E Ł M

2. Obiekt (nazwa jak w karcie)

BUD. GOSP. - STAJNIE, WOZOWN.

3. Zawartość wkładki (nazwa obiektu lub materiału uzupełniającego)

zdjęcia obiektu



Wygląd po pożarze w 1955 roku.
-zdjęcie archiwalne ze zbiorów
BDZ Lublin, neg. nr 1779.



Prostokątna blenda po
dawnym otworze drzwiowym przy
bramie od strony wschodniej.

Wkładkę założył: mgr Stanisława Rudnik V.95r.

(imię, nazwisko, data)

Miejsce przechowywania negatywów: PSOZ O/W Chełm



Szkarpa w elewacji ogrodowej
i ściana ze współczesnymi oknami.



"Powieka" w dachu od strony
dziedzińca przed katedrą.