

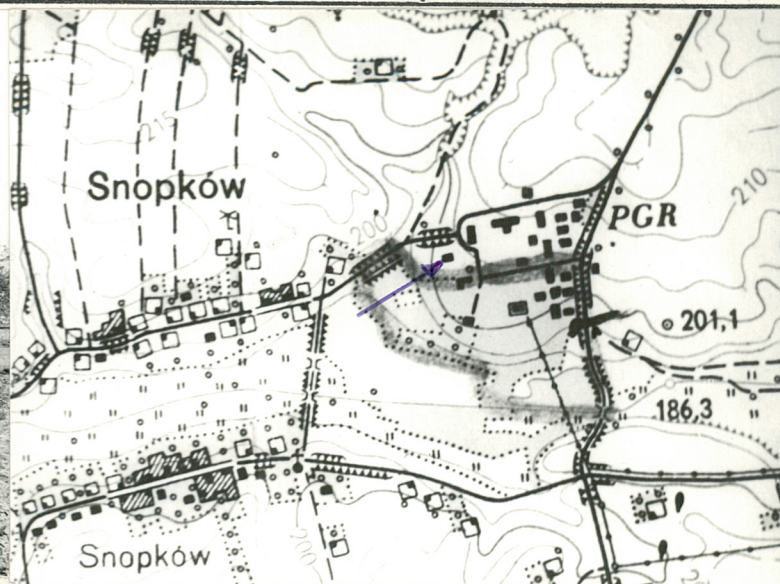
1936

343/6

OWCZARNIA W ZESPOLE PAŁACOWO-PARKOWYM (6)

XIX/XX W.

S N O P K O W



Snopków

nr hipoteczny

województwo lubelskie

województwo

Jastków

pow. LUBLIN

Snopcov, Snopkow

województwo **lubelskie**

województwo

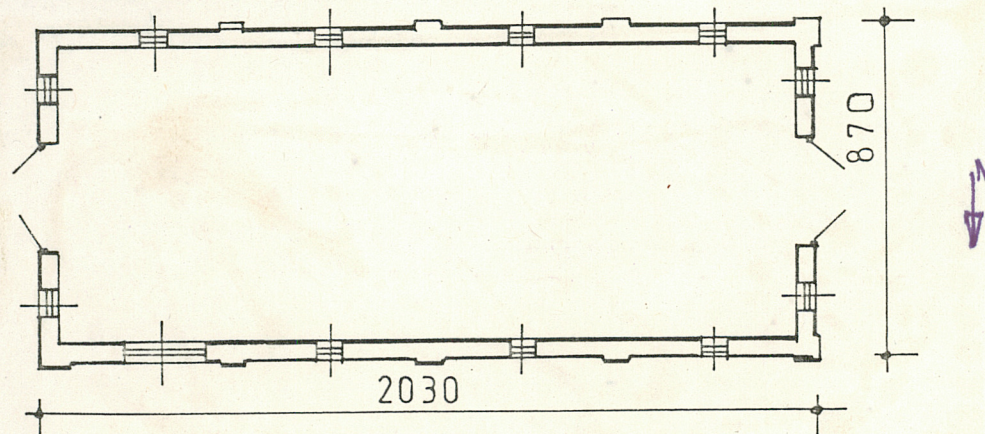
Lublin

powiat

Centralne Laboratorium Przemysłu
Paszowego - Ośrodek Doświadczalny

J. W.

Nr. _____ data _____



RZUT PRZYZIEMIA 1:200

autor zdjęć
data wykonania
miejsce przechowywania negatywów

Obiekt zbudowany na przełomie XIX/XX wieku przez miejscowego właściciela ziemskiego Kazimierza Piaszczyńskiego a od 1933 roku do jego syna Wacława Piaszczyńskiego. W 1944 roku Dobra Snopków rozparcelowano, a budynki przechodziły zmienne koleje losu. Pierwotnie w obiekcie mieściła się stajnia zarodowa, następnie zaś owczarnia, która jeszcze w okresie powojennym spełniała swe funkcje. W latach 70-tych zlokalizowano w niej skład nawozów co przyczyniło się silnie do zniszczenia obiektu.

Sytuacja:

owczarnia wchodzi w skład d. założenia pałacowo-parkowego zlokalizowanego na północny-wschód od wsi Snopków, jest ona najdalej na zachód wysuniętym budynkiem części gospodarczej tego założenia, w odległości ok. 200 m na płn.-zach. od pałacu i ok. 350 m na zachód od drogi lokalnej prowadzącej do Lublina.

Rzut:

obiekt założony na planie prostokąta na osi wschód-zachód, jednotraktowy, jednownętrzny, z przelotowymi wrotami w ścianach szczytowych.

Materiał i technika:

owczarnia murowana z czerwonej dużej cegły, otynkowana, naroża ujęte lizenami /od zach. z boniowaniem/. Dach dwuspadowy, pierwotnie kryty gontem, obecnie eternitem. Więźba konstrukcji stolcowej z podwójnie omieczowanymi stolcami. Szczyty oszalowane deskami pionowo na styk z przykryciem złączy listewkami.

Elewacje:

wschodnia i zachodnia jednoosiowa, analogiczne - z prostokątnym otworem wjazdowym na osi, po jego obu stronach symetrycznie umieszczone prostokątne okna zamknięte łukiem odcinkowym, ujęte w cementowe opaski. Elewacje północna i południowa podzielone lizenami na cztery równe pola, we wszystkich polach okna - pierwotnie analogicznie jak w ścianach szczytowych, obecnie znacznie przekształcone.

Wnętrze i wyposażenie:

w pomieszczeniu cementowa posadzka, strop belkowy. Obiekt pozbawiony instalacji elektrycznej i odgromowej.

14. Kubatura	15. Powierzchnia użytkowa	16. Przeznaczenie pierwotne	17. Użytkowanie obecne
ok. 760 m ³	177 m ²	gospodarcze	gospodarcze
18. Prace budowlane i konserwatorskie, ich przebieg i dokumentacja		19. Stan zachowania (fundamenty, ściany zewnętrzne, ściany wewnętrzne, sklepienia, stropy, konstrukcje dachowe, pokrycie dachu, wyposażenie i instalacje) Obiekt w złym stanie technicznym.	
20. Najpilniejsze postulaty konserwatorskie			

21. Akta archiwalne (rodzaj akt, numer i miejsce przechowywania)

22. Bibliografia

23. Źródła ikonograficzne i fotografie (rodzaj, miejsce przechowywania sygnatury)

24. Uwagi różne

Tekst: Agnieszka Kuczyńska
Rys. mgr MpP. Trzewik
Fot. mgr M.P. Trzewik
X/1987 neg. BDZ Lublin

25. Wypełnił

26. Sprawdził

Zweryfikował:

data

podpis

mgr Małgorzata Gmiter

adun. BDZ
w Lublinie

1988-11-07

PP PKZ O/Lublin

Przedsiębiorstwo Państwowe
Pracownie Konserwacji Zabytków
Oddział w Lublinie
Prac. Dokumentacji Etnograficzno-Historycznej
ul. Grodzka 7, tel. 242-91
20-112 LUBLIN

1. Miejscowość Snopków	2. Obiekt (nazwa jak w karcie) owczarnia	3. Zawartość wkładki (nazwa obiektu lub materiału uzupełniającego) <i>zrytualizacja i fotografowanie</i>
---------------------------	---	---



Elewacja półn. i zach.



Elewacja południowa.



Elewacja północna i wschodnia.

Wkładkę założył: M.P.Trzewik V/88
(imię i nazwisko, data)

Miejsce przechowywania negatywów: BDZ Lublin

Instytut "Lublin, Z-4 1, mm. 614 82 3000

