

A B C D E F G H I J K L M N O P R S T U V W X Y Z

Nr LUBELSKIE

1. Obiekt

ZESPÓŁ PAŁACOWO-PARKOWY

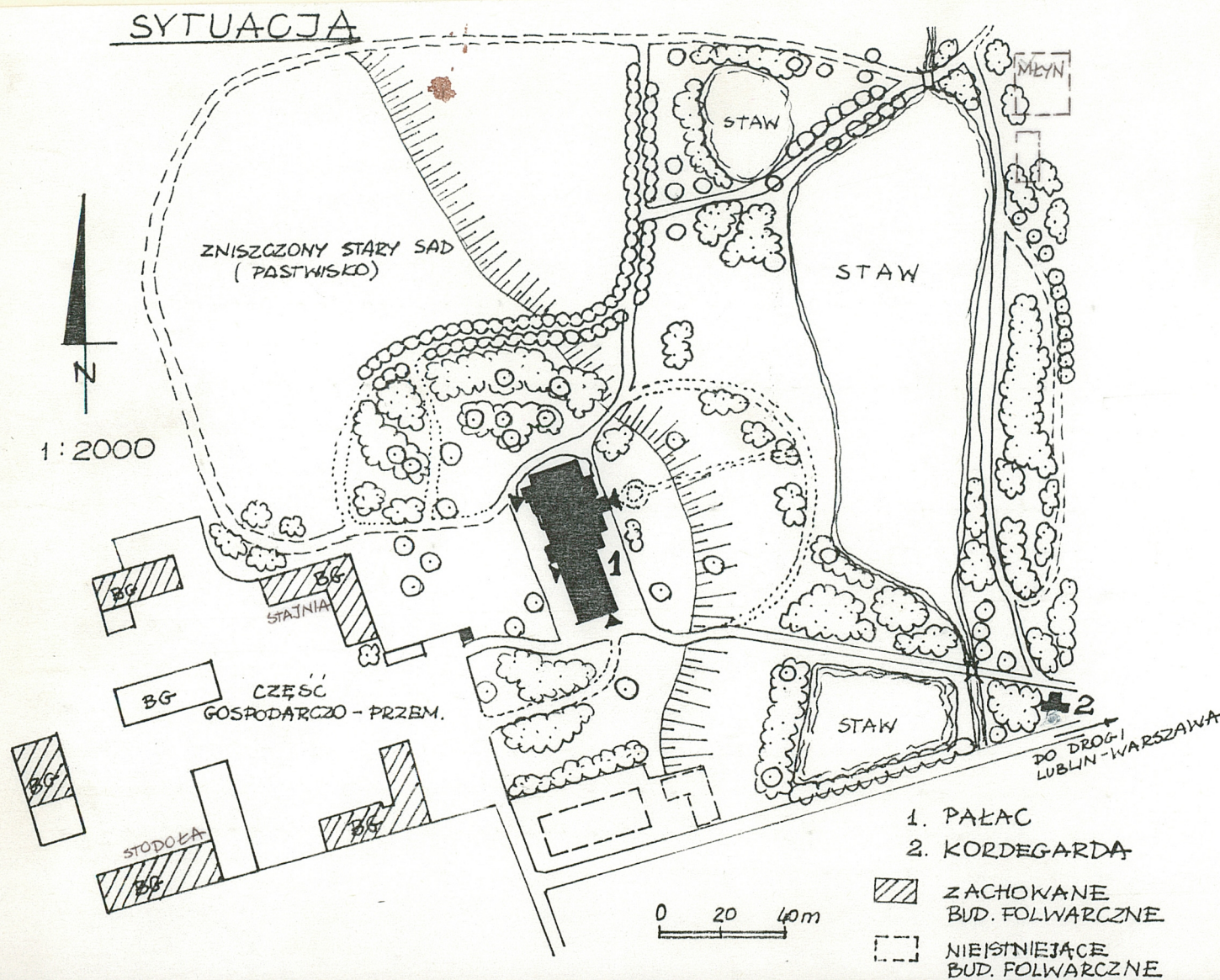
2. Czas powstania

1894 r.
pocz. XX w.

3. Miejscowość

JASTKÓW

11. Zdjęcia, rzut, przekrój, sytuacja, orientacja



4. Adres

Jastków

nr hipoteczny

KW

5. Przynależność administracyjna

województwo Lubelskie

gmina Jastków

pow. LUBLIN

6. Poprzednie nazwy miejscowości

b/z

7. Przynależność administracyjna
przed 1 VI 1975

województwo Lubelskie

powiat Lublin

8. Właściciel i jego adres Instytut
Uprawy, Nawożenia i Gleboznaw-
stwa - Zakład Dośw. Hodowli
i Uprawy Chmielu w Jastkowie

9. Użytkownik i jego adres

J.w.
Urząd Gminy

10. Rejestr zabytków

Nr A/736 data z dn 12.VIII.
1977 r.

13. Opis (sytuacja, materiał i konstrukcja, rzut, bryła, elewacje, wnętrze, wyposażenie, instalacje)

Sytuacja: Zespół usytuowany jest po lewej stronie drogi Lublin - Warszawa. Prowadzi do niego asfaltowa ulica, odgałęziająca się od głównego traktu przy kościele parafialnym i pomniku legionistów. Znajdujący się na znacznej wyniosłości terenu zespół otoczony jest metalową siatką. W jego skład wchodzi: centralnie usytuowany pałac, wokół którego rozciąga się park krajobrazowy, kordegarda oraz ulokowane poza parkiem, na zachód od pałacu budynki gospodarcze.

Kompozycja: Kompozycja zespołu jest swobodna, zdecydowana. Dominantą jest pałac, jakkolwiek usytuowany na wyniosłości, to ukryty jest w wysokiej zieleni. Wyróżnić można natomiast oś widokową, biegnącą z pałacu na park i stawy oraz budynki gospodarcze. Zieleni parkowa kształtowana jest w sposób charakterystyczny dla parków krajobrazowych t.j. ze szpalerami lub alejami wzdłuż granic, a wewnątrz z pozornie dowolną siecią alejek.

We wschodniej części parku, usytuowane są trzy stawy hodowlane, po rekultywacji jaka miała miejsce w 1986 r. nadal używane.

12. Autorzy, historia obiektu, określenia stylu
Pierwsze wzmianki o Jastkowie pochodzą z XII wieku, gdy wieś należała do Opactwa sieciechowskiego. W końcu XIV w. przechodzi w ręce szlachty, początkowo jednego rodu Grotów, by z czasem ulec znacznemu rozdrobnieniu. Z 1452 r. pochodzą pierwsze wzmianki o drewnianym dworze należącym do rodziny Prandotów. W XVII wieku rozdrobnienie powiększa^{się} i Jastków należy m.in. do Szaniawskich, Gałęzowskich i Mełgiewskich. Należy przy tym zaznaczyć, że każda z rodzin miała swój folwark i siedzibę. W 1780 r. Urszula Szaniawska skupiła w swym ręku 3/4 dóbr, a pochodząca z tego czasu wzmianka potwierdza istnienie dworu otoczonego włoskim ogrodem. W 1817 r. dobra nabył T.Głuski, a po jego śmierci spadkobiercy /4 dzieci/ sprzedali je Tekli Umienieckiej. W 1852 r. umiera Umieniecka i Jastków staje się na krótko własnością J.Nowakowskiego, a następnie c.d.

<p>14. Kubatura w kartach szczegółowych</p>	<p>15. Powierzchnia użytkowa 7,5 ha /2,5 ha stawy/</p>	<p>16. Przeznaczenie pierwotne rezydencjonalne</p>	<p>17. Użytkowanie obecne mieszkalno-biurowe</p>
<p>18. Prace budowlane i konserwatorskie, ich przebieg i dokumentacja</p> <p>Kompleksowe prace w zespole prowadzono w latach 1983-5 oraz 1991-2.</p>		<p>19. Stan zachowania (fundamenty, ściany zewnętrzne, ściany wewnętrzne, sklepienia, stropy, konstrukcje dachowe, pokrycie dachu, wyposażenie i instalacje)</p> <p>Stan obiektów w kartach. Układ wnętrza parku słabo czytelny, brak planowych nasadzeń, część drzew wymaga leczenia.</p>	
		<p>20. Najpilniejsze postulaty konserwatorskie</p> <p>Nie widzi się zagrożeń.</p>	

21. Akta archiwalne (rodzaj akt, numer i miejsce przechowywania)

24. Uwagi różne

22. Biblioteka

B.Stanek-Lebioda, Studium hist.-ruralistyczne
Jastkowa, Lublin 1987, mps. PSOZ Lublin.
M. Kseniak, Ewidencja parku w Jastkowie, Lublin 1976,
mps. PSOZ Lublin.

23. Źródła ikonograficzne i fotografia (rodzaj, miejsce przechowywania, sygnatury)

25. Opracował

tekst..... Jacek Studziński IX.1995

imię, nazwisko, data, podpis

plany, rysunki

j.w.

imię, nazwisko, data, podpis

zdjęcia fotogr.

j.w.

imię, nazwisko, data, podpis

miejsce przechowywania negatywów

PSOZ Lublin

KARTA PO WYPEŁNIENIU PODLEGA OCHRONIE NA PODSTAWIE PRZEPISÓW PRAWA AUTORSKIEGO

26. Adnotacje o inspekcjach, informacje o zmianach (daty, imiona i nazwiska wypełniających)

27. Załączniki

Wkładka Nr 1,2.

1. Miejscowość J A S T K O W	2. Obiekt (nazwa jak w karcie) ZESPOŁ PAŁACOWO-PARKOWY	3. Zawartość wkładki (nazwa obiektu lub materiału uzupełniającego) FOT.
---------------------------------	---	--

c.d. pkt. 12. P. Morawskiego. Wkrótce potem Morawski przekazał dobra w posagu córce Karolinie, zamężnej z Ignacym Budnym. W 1866 r. majątek ponownie podzielono między spadkobierców Karoliny, t.j. męża Ignacego oraz synów Józefa i Nikodema. W latach 90-tych Nikodem rozpoczyna budowę nowej znacznie okazałszej siedziby, którą zakończy w 1895 r. Twórcą projektu jest arch. A.Zwierzchowski, wraz z pałacem rozbudowany zostaje park krajobrazowy. W 1896 r. zmarł Ignacy Budny, a brat Nikodema Józef sprzedaje mu swą część spadku.

Na początku XX w. Nikodem będący już samodzielnym właścicielem dóbr rozbudowuje część gospodarczą majątku. Z czasem w jej skład wchodzi 28 budynków /w tym 18 murowanych/ oraz 17 domów dla służby /9 murowanych/. Ponadto w dolnej części parku założono 3 stawy hodowlane.

W 1940 r. w majątku zamieszkali Niemcy. Po II wojnie światowej dobra rozparcelowano, a w dworze zlokalizowano siedzibę Oficerskiej Szkoły Korpusu Bezpieczeństwa Wewnętrznego. W połowie lat 50-tych XX w. milicjanci opuścili dwór, który wraz z parkiem, częścią gospodarczą i znacznym areałem przekazany został Zakładowi Doświadczalnemu Hodowli i Uprawy Chmielu, będącemu właścicielem do dnia dzisiejszego. Z licznych obiektów gospodarczych znaczna część zachowała się, ale w większości uległy one gruntownej przebudowie. Niektóre jak np. budynek mieszkalny /czworaki/ i młyn usytuowane w pd. części parku zostały rozebrane ze względu na zły stan, grożący w każdej chwili zawaleniem.

Jacek Studziński IX.1995

Wkładkę założył:
(imię, nazwisko, data)

Miejsce przechowywania negatywów: PSOZ LUBLIN



FRAGM. ZABUDOWAŃ GOSPODARCZYCH



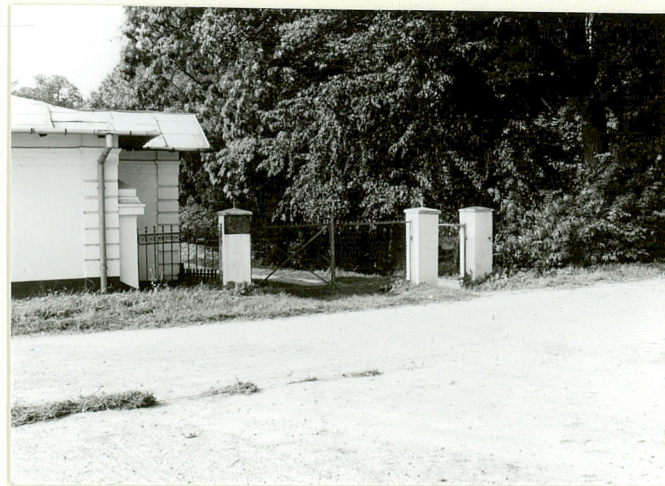
d. część folwarku-widok ogólny



fragm. zabudowań gospodarczych



fragm. parku w centralnej części założenia



główna brama wjazdowa



staw w środkowej części założenia

1. Miejscowość	2. Obiekt (nazwa jak w karcie)	3. Zawartość wkładki (nazwa obiektu lub materiału uzupełniającego)
JASTKÓW	ZESPÓŁ PAŁACOWO-PARKOWY	fot.



pomnikowe drzewo w parku

C. 1954



pomnikowe drzewo w parku



staw w pd. części założenia

Wkładkę założył:J. Studziński X 95.....
(imię, nazwisko, data)

Miejsce przechowywania negatywów:PSOZ. LUBLIN.....

Z-d Poligr. Jan Jasiński W-wa, ul. Wolna 13, tel. 12-43-83

