

OŚRODEK DOKUMENTACJI ZABYTEKÓW w WARSZAWIE

KARTA EWIDENCYJNA ZABYTEKÓW
ARCHITEKTURY I BUDOWNICTWA

ABCDEFGHIJKLMNOPQRSTUVWXYZ

Nr

LUBELSKIE

1. Obiekt

66/3 DOM MIESZKALNY, w zespole dworca kolejowego

2. Czas powstania
1923 r.

3. Miejscowość

BIAŁA PODLASKA

4. Adres

Biała Podlaska
ul. Stacyjna 13

nr hipoteczny

5. Przynależność administracyjna

województwo białskopodlaskie

gmina m. Biała Podl. pow. miejsli

6. Poprzednie nazwy miejscowości

7. Przynależność administracyjna 1.IV.1975 r.

województwo lubelskie

powiat Biała Podl.

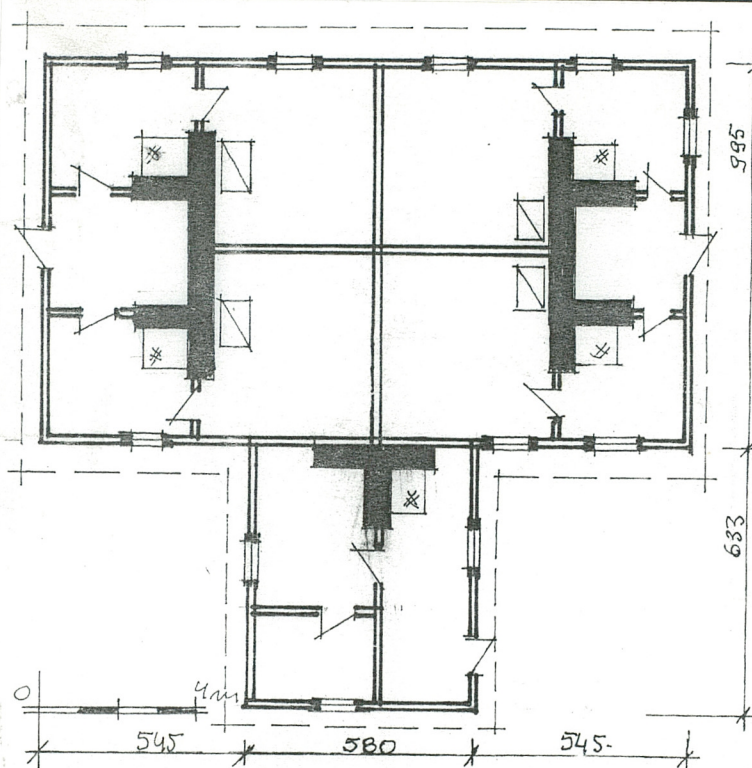
8. Właściciel i jego adres

Oddział Gosp. Mieszkaniowej PKP
ul. Kolejowa 1
Siedlce

9. Użytkownik i jego adres

10. Rejestr zabytków

Nr data



Wybudowany w 1923 roku.
Zachowany w niezmienionym stanie.

Eklektyzm.

- SYTUACJA:

Zespół dworca kolejowego położony a pd. części miasta zw. Wola. Rozciągnięty wzdłuż torów kolejowych trakcji W-wa - Terespol (wsch.-zach.), po ich pn. str.. W środku zespołu dworzec kolejowy poprzedzony owalnym placem, zamykający od pd. Al. 1000-lecia, na osi tejże alei. Po jego zach. str., między ul. Stacyjną a torami trzy domy mieszkalne i parowozownia. Domy na oddzielnych działkach siedliskowych, z ogrodami, w ustawieniu kalenicowym do ulicy Stacyjnej. Układ ten kończy parowozownia. Po stronie wsch. przy torach dawne magazyny przed którymi place manewrowe. Bardziej na pn. park, prostokątny z domem naczelnika w środku i wieżą ciśnień w jego pd.-wsch. narożniku. W linii domu naczelnika, w kierunku wsch., poza parkiem dwa budynki mieszkalny i administracyjny, oba na odrębnych działkach siedliskowych. Wszystkie w ustawieniu kalenicowym do ulicy Kościuszki. Budynek mieszkalny przy ul. Stacyjnej 13, na środku siedliska. Otoczony ogródkami warzywnymi. Zwrócony frontem na pn. ku ulicy.

- MATERIAŁ I KONSTRUKCJA:

Podmurówka z cegły czerwonej. zrab z bali sosnowych o wym 12x20-22 cm zawęglowanych na "jaskółczy ogon" z przyciętymi ostatekami, od zewnątrz częściowo oszalowany, od wewnątrz częściowo tynkowany. Podłogi drewniane, deskowe, na legarach. Stropy drewniane, belkowe, częściowo nagie, częściowo z tynkowaną podsiębitką. Pułapy deskowe docieplone polepą. Wieżba dachowa drewniana, krokwiowo-stolcowa. Dach kryty papą. Stolarka okienna i drzwiowa drewniana, futrynowa. Okna dwuskrzydłowe, sześciopole, w deskowym profilowanym okładzie. Drzwi płycinowe, zewnętrzne z nadświetlem. Kominy słupowe, ceglane. Kuchnie czterofajerkowe. Piece grzewcze kaflowe. Schody wewnętrzne drewniane, zewnętrzne betonowe, wylewane.

- RZUT:

Na planie odwróconej litery "T". Korpus prostokątny, dwutraktowy, czterodziałowy, z antytetycznym układem pomieszczeń. W działach środkowych kwadratowe pokoje, w działach skrajnych na środku sienie, po bokach kuchnie. Dobudówka pd. dwutraktowa, w trakcie wsch. węższym kuchnia, w trakcie zach. dwa pokoje przy korpusie pokój większy, przy szczycie o połowę mniejszy.

- BRYŁA:

Niepodpiwniczona, złożona z dwóch przylegających do siebie parterowych prostopadłościanów. Korpus nakryty dwuspadowym dachem z szerokimi okapami. Dobudówkę pd. kryje dach dwuspadowy prostopadły do głównego, nieco niższy.

- ELEWACJE:

Na ceglanej podmurówce, pod okapami dekoracyjnie zacięte końcówki krokwi. Ostateki belek zrębu przycięte, naroża obite deskami. Otwory okienne i drzwiowe prostokątne w deskowym profilowanym okładzie. Drzwi z nadświetlem. Szczyty pionowo oszalowane, deski u dołu zacięte trójkątnie. Jетки krokwi szczytowych połączone z pazdurem. Elewacja frontowa pn. czterookienna. Elewacja tylna pd. z parą okien po wsch. stronie dobudówki z jednym po zach. i jednym do dobudówki. Elewacja zach. z drzwiami na środku korpusu i oknem dobudówki. W szczycie para okienek. Elewacja wsch. z drzwiami na środku korpusu i oknem po ich pn. str.. Dobudówka z oknem i drzwiami. c.d.opisu na wkładce nr 1.

<p>14. Kubatura</p> <p>ok. 648 m³</p>	<p>15. Powierzchnia użytkowa</p> <p>146 m²</p>	<p>16. Przeznaczenie pierwotne</p> <p>dom mieszkalny</p>	<p>17. Użytkowanie obecne</p> <p>dom mieszkalny</p>
<p>18. Prace budowlane i konserwatorskie, ich przebieg i dokumentacja</p> <p>Brak danych.</p>		<p>19. Stan zachowania (fundamenty, ściany zewnętrzne, ściany wewnętrzne, sklepienia, stropy, konstrukcje dachowe, pokrycie dachu, wyposażenie i instalacje)</p> <p>Podmurówka - zawilgocona, spękana Zrąb - dobry Stropy, dach - dobre Stolarka - wyeksploatowana</p>	
		<p>20. Najpilniejsze postulaty konserwatorskie</p> <p>Remont bieżący całości, kapitalny podmurówki.</p>	

21. Akta archiwalne (rodzaj akt, numer i miejsce przechowywania)

24. Uwagi różne

25. Opracował

tekst mgr Stanisław Bielicki 1996 r.
imię, nazwisko, data, podpis
plany, rysunki mgr Stanisław Bielicki 1996 r.
imię, nazwisko, data, podpis
zdjęcia, fotogr. mgr Stanisław Bielicki 1996 r.
imię, nazwisko, data, podpis
miejsca przechowywania negatywów PSOZ O/Biała Podl.

Karta po wypełnieniu podlega ochronie na podstawie przepisu prawa autorskiego.

22. Bibliografia

26. Adnotacje o inspekcjach, informacje o zmianach (daty, imiona i nazwiska wypełniających)

23. Źródła ikonograficzne i fotografia (rodzaj, miejsce przechowywania, sygnatury)

27. Załączniki

Wkładka

1. Miejscowość

BIAŁA PODLASKA

2. Obiekt (nazwa jak w karcie)

Dom mieszkalny
ul. Stajcyna 13

3. Zawartość wkładki (nazwa obiektu lub materiału uzupełniającego)

opis, fotografie, plany

c.d.WNETRZE: Pomieszczenia tworzą pięć mieszkań. W korpusie sienie wspólne. Mieszkanie składa się z kuchni i pokoju. W dobudówce z kuchni i dwóch pokoi. Pomieszczenia bez cech je wyróżniających. W pokojach piece kaflowe, w kuchniach trzony kuchenne. We wszystkich pomieszczeniach deskowe podłogi.

INSTALACJE: elektryczna, wod.-kan..



