

OŚRODEK DOKUMENTACJI ZABYTEKÓW w WARSZAWIE

KARTA EWIDENCYJNA ZABYTEKÓW
ARCHITEKTURY I BUDOWNICTWA

A B C D E F G H I J K L Ł M N O P R S T U V W X Y Z

Nr

LUBELSKIE

1. Obiekt

66/1 PAROWOZOWNIA, OB. MIEJSKI DOM KULTURY, w zespole dworca
kolejowego

2. Czas powstania

pocz. XX w.,
/ok. 1905 r./

3. Miejscowość

B I A Ł A P O D L A S K A

4. Adres

Biała Podlaska
ul. Stacyjna 15

nr hipoteczny

5. Przynależność administracyjna

województwo białskopodlaskie

gmina m. Biała Podl. pow. miejski

6. Poprzednie nazwy miejscowości

7. Przynależność administracyjna 1.IV.1975 r.

województwo lubelskie

powiat Biała Podl.

8. Właściciel i jego adres

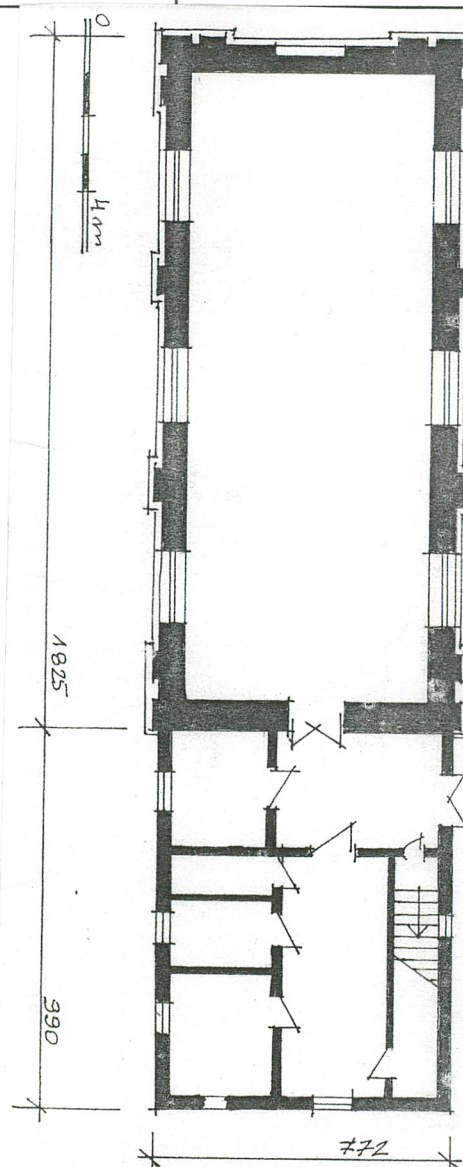
Gmina Miejska Biała Podl.
ul. Piłsudskiego 3
Biała Podl.

9. Użytkownik i jego adres

Miejski Dom Kultury
ul. Stacyjna 15
Biała Podl.

10. Rejestr zabytków

Nr A-299 data 22.05.1998



Wybudowana na pocz. XX wieku, zapewne w 1905 roku.
W 1958 roku rozbudowana i przebudowana o część wsch. i zamieniona na Dom Kultury

Bez cech stylowych.

- SYTUACJA:

Zespół dworca kolejowego położony a pd. części miasta zw. Wola. Rozciągnięty wzdłuż torów kolejowych trakcji W-wa - Terespol (wsch.-zach.), po ich pn. str.. W środku zespołu dworzec kolejowy poprzedzony owalnym placem, zamykający od pd. Al. 1000-lecia, na osi tejże aleji. Po jego zach. str., między ul. Stacyjną a torami trzy domy mieszkalne i parowozownia. Domy na oddzielnych działkach siedliskowych, z ogrodami, w ustawieniu kalenicowym do ulicy Stacyjnej. Układ ten kończy parowozownia. Po stronie wsch. przy torach dawne magazyny przed którymi place manewrowe. Bardziej na pn. park, prostokątny z domem naczelnika w środku i wieżą ciśnień w jego pd.-wsch. narożniku. W linii domu naczelnika, w kierunku wsch., poza parkiem dwa budynki mieszkalny i administracyjny, oba na odrębnych działkach siedliskowych. Wszystkie w ustawieniu kalenicowym do ulicy Kościuszki. Pompownia zamyka zespół od zach., na czworobocznym placu razem z dwoma budynkami gospodarczymi (starym - zach. i nowym - wsch.) oraz ze starym budynkiem administracyjnym który między pompownią a torami. Wejście od strony ulicy Stacyjnej.

- MATERIAŁ I KONSTRUKCJA:

Murowany z cegły na zaprawie wapiennej, od wewnątrz tynkowany, część nowsza tynkowana obustronnie. Posadzki betonowe. Podłogi drewniane, deskowe i parkiety. Stropy betonowe wylewane. Wieżba dachowa drewniana, krokwiowo-jętkowa. Dach kryty falistym eternitem. Stolarka okienna i drzwiowa drewniana, futrynowa. Okna wielopolowe. Drzwi płycinowe, zewnętrzne z nadświetlami. Komin słupowe, ceglany w ścianie. Schody wewnętrzne betonowe, wylewane.

- RZUT:

Na planie prostokąta, część zach. dwukrotnie dłuższa, jednoprzestrzenna. Część wsch. (nowa) dwudziałowa, trójtraktowa, siedmiopomieszczeniowa.

- BRYŁA:

Niepodpiwniczona, prostopadłościenna, zwarta, dwukondygnacyjna, nakryta dwuspadowym dachem.

- ELEWACJE:

Elewacja frontowa, pn. w części zach. trójosiowa, otynkowana, między osiami lizeny, na cokole, zwieńczona prostym gzymsem. Naroża ujęte parami lizen. Okna wysokie, prostokątne, nad nimi odcinkowe płaskie opaski ze "zwisami" po bokach. Część nowa otynkowana, z okienkiem od wsch. i wejściem głównym przy narożniku starej części. Elewacja pd. - nieotynkowana w starej części, opracowana jak pn.. Część nowa trójosiowa, z oknami na osiach. Elewacja zach. jednoosiowa, na osi płycina opracowana jak okna elewacji pd., naroża ujęte parami lizen, trójkątny szczyt ujęty schodkowym mocno wyładowanym gzymsem. Elewacja wsch. otynkowana, w parterze dwa małe i jedno duże okno. Między kondygnacjami nowej części prosta ceglana opaska.

- WNETRZE:

Część zach. - właściwa pompownia, z podłogą, tynkowanymi ścianami i stropem. W części zach. scena teatralna. Wejście doń z sieni głównej. Pozostałe pomieszczenia bez cech je wyróżniających. Przy ścianie pn. schody na górę.

- INSTALACJE: elektryczna, wod.-kan.

<p>14. Kubatura</p> <p>3 ok. 1020 m + 560 m</p>	<p>15. Powierzchnia użytkowa</p> <p>2 126 m + 60 m</p>	<p>16. Przeznaczenie pierwotne</p> <p>pompownia</p>	<p>17. Użytkowanie obecne</p> <p>dom kultury</p>
<p>18. Prace budowlane i konserwatorskie, ich przebieg i dokumentacja</p> <p>Rozbudowa pod. k. lat 50-tych (ok. 1958 r.) Wielokrotnie remontowana.</p>		<p>19. Stan zachowania (fundamenty, ściany zewnętrzne, ściany wewnętrzne, sklepienia, stropy, konstrukcje dachowe, pokrycie dachu, wyposażenie i instalacje)</p> <p>Obiekt w bardzo dobrym stanie</p>	
		<p>20. Najpilniejsze postulaty konserwatorskie</p> <p>Brak</p>	

21. Akta archiwalne (rodzaj akt, numer i miejsce przechowywania)

24. Uwagi różne

25. Opracował

tekst mgr Stanisław Bielicki 1996 r.

imię, nazwisko, data, podpis

plany, rysunki mgr Stanisław Bielicki 1996 r.

imię, nazwisko, data, podpis

zdjęcia, fotogr. mgr Stanisław Bielicki 1996 r.

imię, nazwisko, data, podpis

miejsca przechowywania negatywów PSOZ O/Biała Podlaska

Karta po wypełnieniu podlega ochronie na podstawie przepisu prawa autorskiego.

22. Bibliografia

- Zabytki architektury i budownictwa w Polsce, woj. bialsko-podlaskie, ODZ W-wa 1984 r., s-2.

26. Adnotacje o inspekcjach, informacje o zmianach (daty, imiona i nazwiska wypełniających)

23. Źródła ikonograficzne i fotografia (rodzaj, miejsce przechowywania, sygnatury)

27. Załączniki

Wkładka

1. Miejscowość

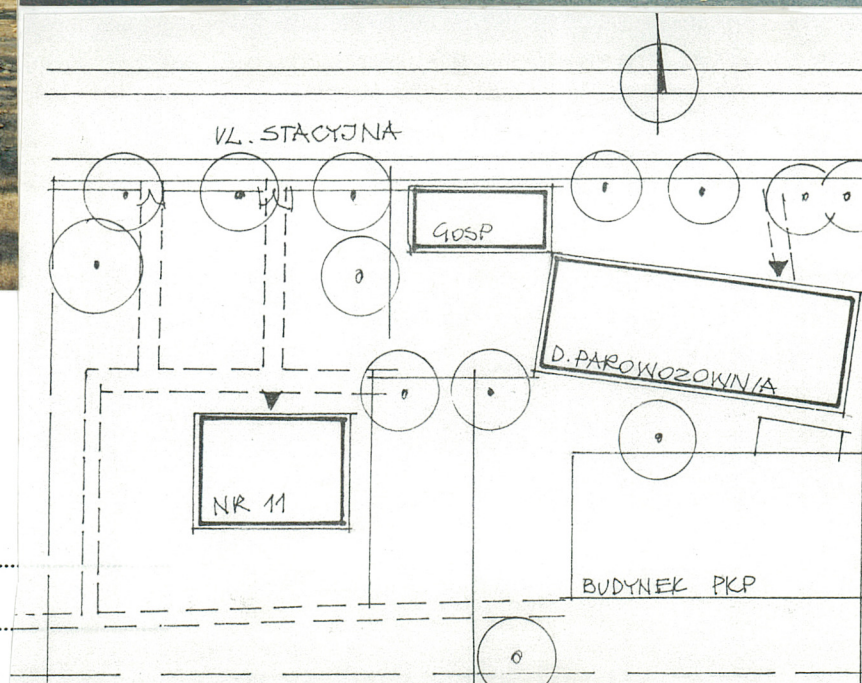
BIAŁA PODLASKA

2. Obiekt (nazwa jak w karcie)

Parowozownia, ob. Miejski
Dom Kultury, ul. Stacyjna 15

3. Zawartość wkładki (nazwa obiektu lub materiału uzupełniającego)

fotografie, plany



Wkładkę założył:
(imię, nazwisko, data)

Miejsce przechowywania negatywów: