

**OŚRODEK DOKUMENTACJI
ZABYTEKÓW w WARSZAWIE**

KARTA EWIDENCYJNA ZABYTEKÓW
ARCHITEKTURY I BUDOWNICTWA

A B C D E F G H I J K L Ł M O P R S T U V W X Y Z

Nr

469

1. Obiekt

66

DWORZEC KOLEJOWY

2. Czas powstania

1867-68, 1928 r.

3. Miejscowość

BIAŁA PODLASKA



4. Adres

Biała Podlaska
ul. Kolejowa 1

Nr hipoteczny

Nr działki

5. Przynależność administracyjna

Województwo lubelskie

Gmina Biała Podlaska

6. Poprzednie nazwy miejscowości

Biała Podlaska

7. Przynależność administracyjna 1. VI. 1975 r.

Województwo

lubelskie

Powiat

Biała Podlaska

8. Właściciel i jego adres

PKP S.A. Oddział Nieruchomości
Zakład w Białymstoku
ul. Lipowa 30
Białystok

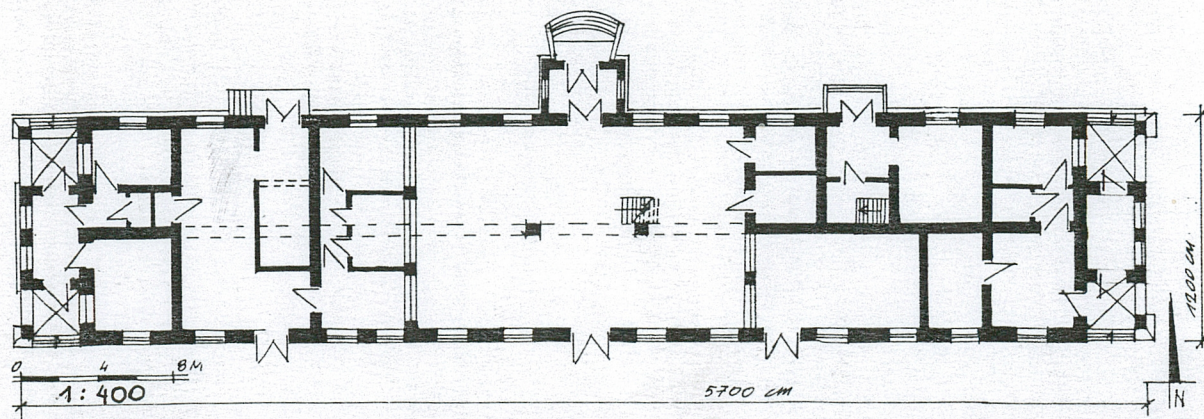
9. Użytkownik i jego adres

jak wyżej

10. Rejestr zabytków

Nr A-294

data 22.05.1998 r.



12. Historia obiektu, autorzy, określenie stylu

Dworzec wybudowany w latach 1867-68 jako stacja kolei warszawsko-terespolskiej, parterowa, nakryta dwuspadowym dachem. Gruntownie przebudowany i wydłużony o boczne partie parterowe w latach 1926-28. Wewnątrz przekształcony (poczekalnia główna dworca) w 1986 roku. Remontowany w latach 1986-88.

Międzywojenny „styl narodowy”.

13. Opis (sytuacja, materiał i konstrukcja, rzut, bryła, elewacje, wnętrze, wyposażenie, instalacje)

SYTUACJA: zespół dworca kolejowego położony na terenie dzielnicy Wola. Rozciągnięty wzdłuż torów linii kolejowej Warszawa-Terespol, po ich pn. stronie. Budynek dworca w środku zespołu poprzedzony owalnym placem, zamykającym Aleje 1000 lecia. Zwrócony frontem na pn. do placu. Po jego zach. stronie między ulicą Stacyjną a torami kolejowymi domy mieszkalne oraz urzędnicze pracowników kolei. Po stronie wsch. przy torach magazyny z placami manewrowymi. Na pn.-wsch. od dworca park z domem naczelnika w środku oraz wieżą ciśnieniową przy placach manewrowych. Na pn.-zach. zespół współczesnych domów mieszkalnych.

MATERIAŁ I KONSTRUKCJA: murowany z cegły, obustronnie tynkowany. Posadzki betonowe, lastrykowe, kamienne granitowe, deskowe podłogi. Stropy częściowo drewniane belkowe z tynkowaną podsiębitką, częściowo betonowe, wylewane na treglach oraz wzdłużnym podciągu na słupach (nad poczekalnią). Więźba dachowa drewniana, krokwiowo-płatwiowa. Dach kryty blachą miedzianą. Stolarka okienna i drzwiowa drewniana. Okna skrzynkowe, ze ślaniem, dwuskrzydłowe, wielopolowe. Drzwi jedno- i dwuskrzydłowe filonowe, pełne i przeszklone. Schody zewnętrzne z granitu. Schody wewnętrzne betonowe, wylewane. Balustrada wewnętrznego balkonu oraz poręcze schodów metalowe, z płaskowników.

RZUT: na planie mocno wydłużonego prostokąta z prostokątnym wiatrołapem od frontu (pn.) i wąskimi prostokątnymi przybudówkami od str. szczytów. Dwutraktowy, dziewięćdziałowy. Poczekalnia dworcowa na środku, jednoprzestrzenna, mocno wydłużona, poprzedzona od frontu niewielkim prostokątnym wiatrołapem. Po jej zach. stronie kolejno w działach: trzy kasy, dwa magazyny, dwa pokoje między którymi sanitariaty. Po wsch. stronie poczekalni, odpowiednio: w dziale pierwszym od pn. zespół sanitariatów oraz sieć boczna, od pd. tzw. poczekalnia nocna. W kolejnym dwa pokoje, następnym pokój zawiadowcy, pokój naczelnika z sanitariatami między nimi. Przybudówki szczytowe, tworzące działy skrajne (wsch. oraz zach), z pokojami między narożnymi podcieniami.

BRYŁA: wydłużona, prostopadłościenna, podpiwniczona, zróżnicowana wysokością. Część środkowa dwukondygnacyjna, obejmująca poczekalnię główną, kasy, sanitariaty ogólne oraz część nocnej poczekalni, nakryta czterospadowym dachem z rozbudowanymi szczytami na osi od frontu i peronów. Po jej obu stronach partie parterowe nakryte dachami mansardowymi. Przybudówki szczytowe z podcieniami niższe od korpusu, nakryte dachami trójpołaciowymi. Równa im wysokością przybudówka frontowa, nakryta dachem pulpitowym.

ELEWACJE: otynkowane, na wysokim cokole, kondygnacje zwieńczone mocno profilowanymi gzymsemi. Otwory okienne i drzwiowe półkoliście zamknięte, w profilowanych opaskach, okna parteru osadzone na profilowanym gzymsem cokołowym. Na gzymsem wieńczącym parteru niska ścianka kolankowa obiegająca budynek dookoła, z własnym prostym gzymsem wieńczącym. Otwory okienne piętra prostokątne, w profilowanych opaskach, osadzone na gzymsem wieńczącym ściankę kolankową. Cokół z namalowanym "boniowaniem".

Elewacja frontowa (pn.) piętnastoosiowa. Na środku wiatrołap. Po jego obu stronach odpowiednio: trzy okna, drzwi, dwa okna, podcień. Piętro o połowę niższe od parteru, dziesięcioosiowe, z oknami na osiach. Szczyt podzielony pełnym belkowaniem na dwie kondygnacje, dolna flankowana tokańskimi pilastrami i ujęta po bokach spływami wolutowymi zakończonymi cokolikami na których kule. Między pilastrami para okien. Na belkowaniu, szczyt wykrojowy, z wolutowymi spływami po bokach, z parą głębokich półkolistych wydłużonych wcięć od góry. Między wcięciami oraz w linii pilastrów dolnej kondygnacji szczytu proste cokoliki z kulami w zwieńczeniu. Cokolik środkowy wsparty pilastrem.

Elewacja tylna (pd.) opracowana jak frontowa parter siedemnastoosiowy, piętro dziesięcioosiowe, szczyt dwuosiowy.

Elewacje boczne (wsch. i zach.) analogicznie opracowane, czteroosiowe, na osiach środkowych prostokątne otwory okienne, na osiach skrajnych półkoliste arkady podcieni. W dolnej połaci dachu mansardowego na środku płaskie wykrojowe, zbliżone do trójkąta szczyki.

WNĘTRZE: indywidualnie opracowana poczekalnia główna, pozostałe pomieszczenia bez cech je wyróżniających. We wszystkich, poza podcieniami płaskie stropy. W podcieniach sklepienia kolebkowo-krzyżowe. W pomieszczeniach parteru betonowe (magazyny) oraz lastrykowe posadzki. W pokoju naczelnika i zawiadowcy stacji deskowe podłogi. W poczekalni głównej posadzka z płyt szarego granitu. Ściany i słupy obłożone szarym piaskowcem. Nad połową pn. balkon z metalową balustradą z prostych płaskowników. Podciąg wzdłużny wsparty na trzech słupach. Przy wsch. słupie podciągu dwubiegowe schody na balkon. Poczekalnia doświetlona ośmioma oknami parteru i dwunastoma oknami piętra. Dostępna od frontu i od strony peronów. Komunikacja w pozostałych pomieszczeniach: po stronie zach. poczekalni w układzie działowym, po stronie wsch. traktowym. Wszystkie pomieszczenia, za wyjątkiem sanitariatów doświetlone. Piwnice pod dwukondygnacyjną partią budynku. Komory w układzie traktowym i działowym zgodnym z podziałem parteru. dostępne z pomieszczenia za sienią boczną, w środkowym pn.-wsch. trakcie.

INSTALACJE: elektryczny, wod.-kan., c.o.

<p>14. Kubatura</p> <p>ok. ok. 10350 m³</p>	<p>15. Powierzchnia użytkowa</p> <p>1390 m²</p>	<p>16. Przeznaczenie pierwotne</p> <p>dworzec PKP</p>	<p>17. Użytkowanie obecne</p> <p>dworzec PKP</p>
<p>18. Prace budowlane i konserwatorskie, ich przebieg i dokumentacja</p> <p>W trakcie remontu w latach 1986-88 roku wymieniono tynki zewnętrzne, pokrycie dachu z dachówki ceramicznej na blachę miedzianą, stolarkę okienną i drzwiową, wprowadzono nowy kamienny wystrój poczekalni głównej, wykonano w niej nowy wewnętrzny balkon oraz prowadzące nań schody.</p>		<p>19. Stan zachowania</p> <p>Ściany - zawilgocone u dołu, z niewielkimi ubytkami tynku Posadzki - dobre Stropy - dobre Stolarka - dobra Wieżba dachowa - dobra Pokrycie dachowe dość dobre, szczelne</p> <p>20. Najpilniejsze postulaty konserwatorskie</p> <p>Odświeżenie elewacji.</p>	

21. Akta archiwalne (rodzaj akt, numer i miejsce przechowywania)

24. Uwagi różne

22. Bibliografia

Jan Maraśkiewicz, Piotr Mras - Biała Podlaska - studium historyczno-urbanistyczne.
mpis w WO SOZ D/Biała Podlaska, 1987 r., s. 83
Zabytki Architektury i Budownictwa w Polsce, woj. bialskopodlaskie. ODZ 1991 r.,
s. 2

23. Źródła ikonograficzne i fotografie (rodzaj, sygnatura i miejsce przechowywania)

25. Opracował

Tekst

Plany, rysunki

Zdjęcia fotogr.

Miejsce przechowywania negatywów

mgr inż. arch. Wojciech Pietrzak, rok 2002

mgr inż. arch. Wojciech Pietrzak, rok 2002

mgr inż. arch. Wojciech Pietrzak, rok 2002

WO SOZ D/ Biała Podlaska

Karta po wypełnieniu podlega ochronie na podstawie przepisów prawa autorskiego

26. Adnotacje o inspekcjach, informacje o zmianach (daty, imiona i nazwiska wypełniających)

27. Załączniki

1. Miejscowość	2. Obiekt (nazwa jak w karcie)	3. Zawartość wkładki (nazwa obiektu lub materiału uzupełniającego)
BIAŁA PODLASKA	DWORZEC KOLEJOWY	FOTOGRAFIE, PLANY



2



3



4



5



6.



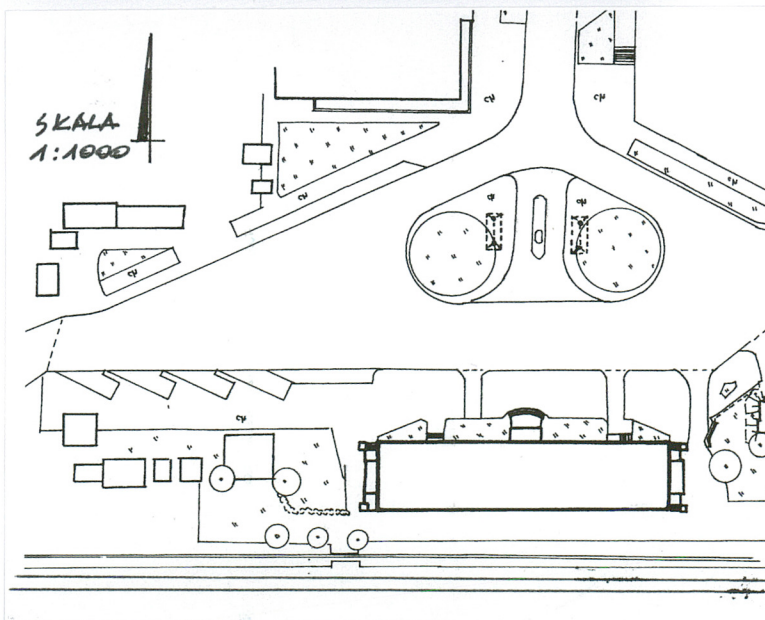
7.



8.

FOTOGRAFIE

1. Elewacja pd. - od str. peronów
- 2-3. Elewacja frontowa (pn.)
- 4-5. Elewacje pd. i wsch.
6. Szczyt wystawki frontowej
7. Szczyt oraz dobudówka - wiatrołap frontowy
8. Wiatrołap frontowy
9. Elewacje pd. i zach.
10. Szczyt wystawki pd.
- 11-12. Elewacja wsch.
13. Dobudówka - wiatrołap frontowy
14. Drzwi parteru
15. Okno parteru
16. Okna dobudówek szczytowych
17. Elewacja zach.
18. Podcień - pd.-wsch.
19. Telefon (ok. 1955 r.)
20. Raper (1928 r.)
21. Wnętrze - poczekalnia główna



1. Miejscowość	2. Obiekt (nazwa jak w karcie)	3. Zawartość wkładki (nazwa obiektu lub materiału uzupełniającego)
BIAŁA PODLASKA	DWORZEC KOLEJOWY	FOTOGRAFIE, PLANY



9.



10.



11.



12.



13.



14.



15.



16.



17.

1. Miejscowość

BIAŁA PODLASKA

2. Obiekt (nazwa jak w karcie)

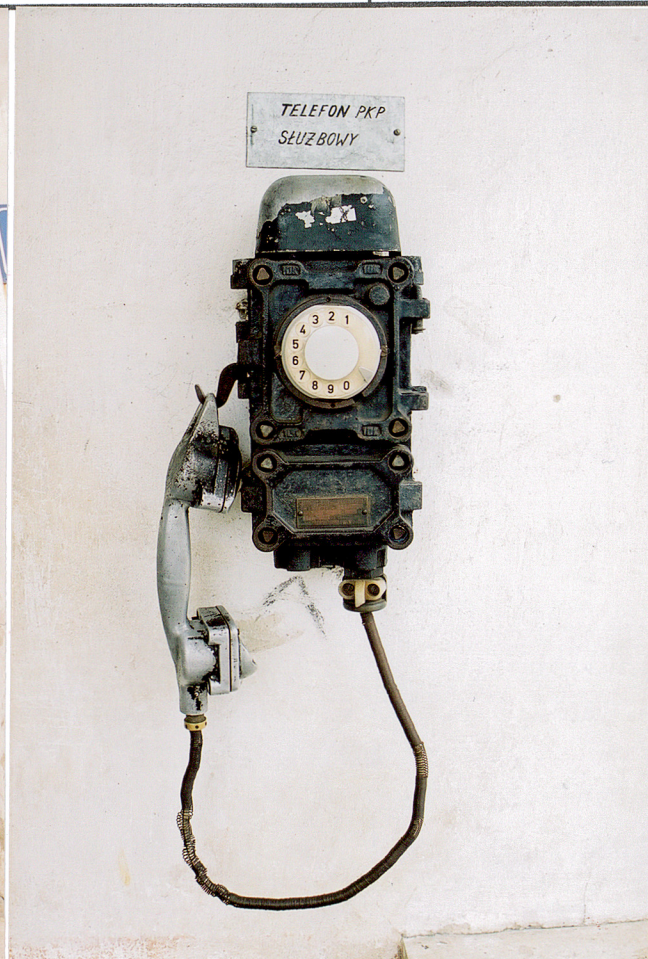
DWORZEC KOLEJOWY

3. Zawartość wkładki (nazwa obiektu lub materiału uzupełniającego)

FOTOGRAFIE, PLANY



18.



19.



20.



21.

Wkładkę założył: mgr inż. arch. Wojciech Pietrzak

(imię, nazwisko, data)

Miejsce przechowywania negatywów: WO SOZ LUBLIN