

1. Obiekt 6514  
Zamek Radziwiłłów - brama wjazdowa z szyją bramną

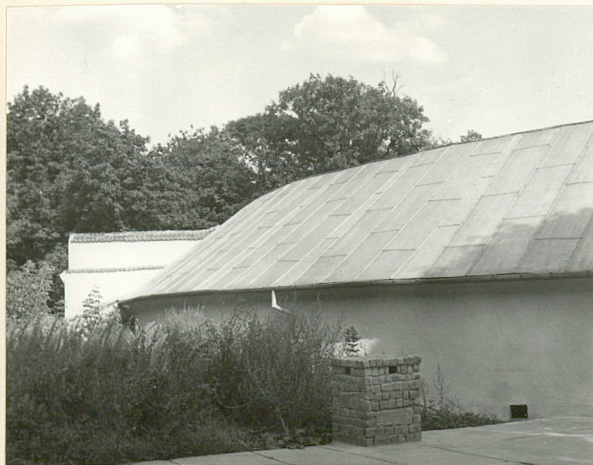
2. Czas powstania  
4 ćw. w. XVII.

3. Miejscowość  
BIAŁA PODLASKA

11. Zdjęcia, plan sytuacyjny, rzuty



NR. 6293

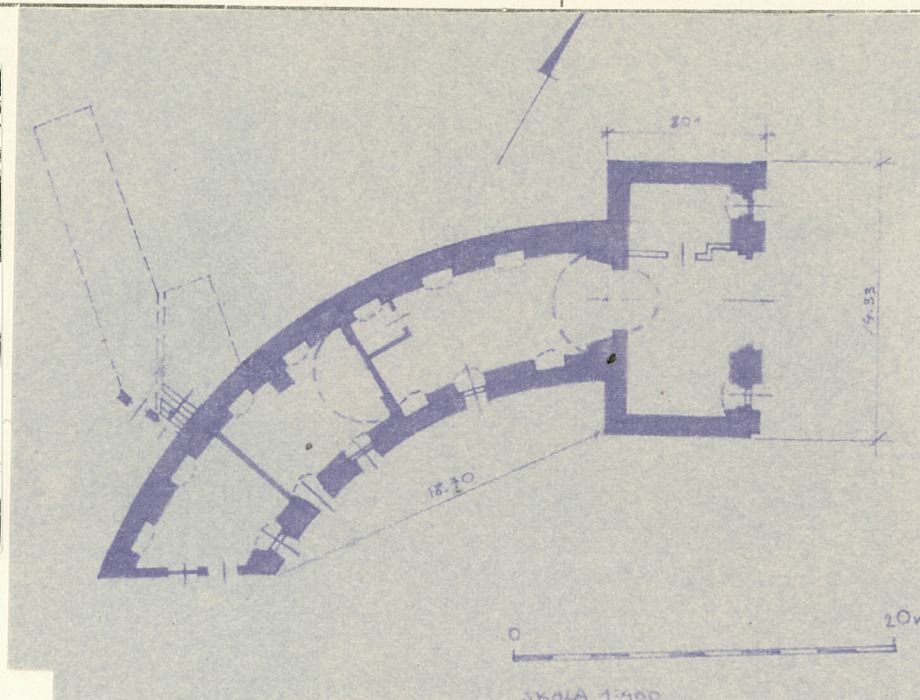


NR 6280

autor zdjęć A. Cebulak, P. Hapka, P. Mras  
data wykonania sierpień 1981.  
miejsce przechowywania negatywów

BB1 DZ

BIAŁA PODL



4. Adres Warszawska  
ul. Dzierżyńskiego 12.

nr hipoteczny .....

5. Przynależność administracyjna Lubelskie

województwo bialskopodlaskie

gmina Biała Podlaska  
pow. mięski

6. Poprzednie nazwy miejscowości

7. Przynależność administracyjna  
przed 1.VI.1975 Lubelskie

województwo lubelskie

powiat Biała Podlaska

8. Właściciel i jego adres

9. Użytkownik i jego adres

Wojewódzki Dom Kultury  
ul. Dzierżyńskiego 12

10. Rejestr zabytków

Nr A-134 data 31.XII.1966 r



12. Autorzy, historia obiektu, określenia stylu.

Należy do założenia zamkowego wzniesionego w XVII w. przez Radziwiłłów.

Wybudowana w 4 ćw. XVII w.

W 1922 r. wraz z innymi budowlami założenia zamkowego przeszła w posiadanie Powiatowego Związku Samorządowego.

Obecnie mieszczą się w niej pomieszczenia Domu Kultury.

Cechy stylowe baroku.

13. Opis (sytuacja, materiał i konstrukcja, rzut, bryła, elewacje, dach, wnętrze wyposażenie, instalacje)

Położona na zachód od centrum miasta, w pobliżu ulicy Dzierżyńskiego, w obrębie założenia zamkowego. Znajduje się w pobliżu wschodniego bastionu. Od południowego wschodu przylega do wieży wiazdowej.

Murowana z cegły i ciosów kamiennych na zaprawie wapiennej, otynkowana. W dekoracji architektonicznej elementy piaskowca. Wieżba dachowa drewniana. Dach kryty blachą ocynkowaną. We wnętrzu posadzki lastrykowe, sklepienia kolebkowe z lunetami.

Założona na planie prostokąta, do którego przylega ćwierćkolistą szyja brama.

Bryła jednokondygnacyjna, nakryta dachem dwuspadowym, od strony fasady zasłoniętym szczytem.

Front zwrócony na północny-wschód. Fasada jednokondygnacyjna, trzyosiowa, podzielona pionowo parami toskańskich kolumn. Kolumny ustawione na wspólnych cokołach, dźwigają gierowane belkowanie z tryglifami i metopami. Boniowany front wieńczy attyka z cokołami na osiach kolumn. Na środku prostokątny, zamknięty półkolisty otwór bramowy w profilowanym obramieniu, nad którym w tle attyki trójkątny szczyt. Na osiach bocznych prostokątne otwory drzwiowe z gzymsami. Nad nimi dwa tonda z alegoriami Sprawiedliwości i Męstwa, z dekoracją panopliową. Nad tondami, na konsolach dwa biusty, nad którymi panoplia. Elewacje boczne bramy i elewacja zewnętrzna ćwierćkolistej szyi bramnej gładkie. Elewacja wewnętrzna szyi trzyosiowa, z małymi, prostokątnymi otworami okiennymi.

Instalacja elektryczna.



14. Kubatura	15. Powierzchnia użytkowa	16. Przeznaczenie pierwotne	17. Użytkowanie obecne
2698 m <sup>3</sup>		brama	salon wystawowy
18. Prace budowlane i konserwatorskie, ich przebieg i dokumentacja		19. Stan zachowania (fundamenty, ściany zewnętrzne, ściany wewnętrzne, sklepienia, stropy, konstrukcje dachowe, pokrycie dachu, wyposażenie i instalacje)	
		Ogólny stan zachowania dość dobry. Fasada bramy ze znacznymi ubytkami materiałowymi/obecnie konserwowana/.	
20. Najpilniejsze postulaty konserwatorskie			



21. Akta archiwalne (rodzaj akt, numer i miejsce przechowywania)

22. Bibliografia

23. Źródła ikonograficzne i fotografie (rodzaj, miejsce przechowywania, sygnatury)

24. Uwagi różne

25. Wypełnił

A.Cebulak  
P.Hapka  
P.Mras  
sierpień 1981.

26. Sprawdził



1. Miejscowość

BIAŁA PODLASKA

2. Obiekt (nazwa jak w karcie)

Brama wjazdowa

3. Zawartość wkładki (nazwa obiektu lub materiału uzupełniającego)

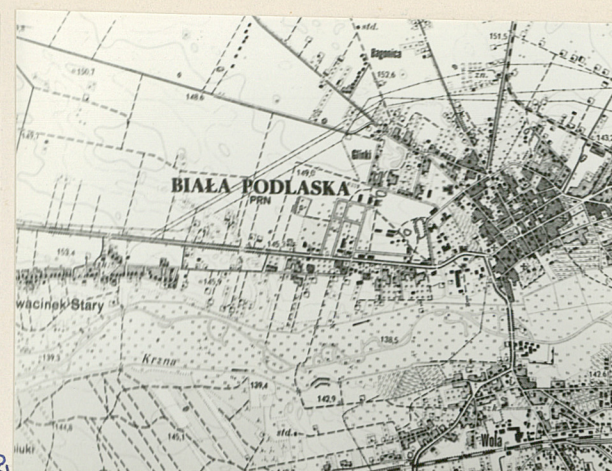
zdjęcia



NR. 6217



NR. 6232



Wkładkę założył: A. Cebulak, P. Hapka, P. Mras, VIII 1981.

(imię, nazwisko, data)

Miejsce przechowywania negatywów: BB.1.DZ. BIAŁA PODL.

Jedn. Wyd. Akcyd. Olsztyn zam. 1299/78  
OZGraf. ZP. Ostroda zam. 1040 n. 20000

Wzór ODZ 1978 r.