

1. Obiekt

109/13 STAJNIA Z WOZOWNIĄ, w zespole dworsko-parkowym

2. Czas powstania
ok. 1920 r.

3. Miejscowość

KŁODNICA DOLNA

4. Adres Kłodnica Dolna

dz.nr 134/1

nr hipoteczny [redacted] Sąd Rej. V. Wydz.

Ks. Wiecz. Krasnik

5. Przynależność administracyjna

województwo lubelskie

gmina Borzechów

powiat [redacted]

6. Poprzednie nazwy miejscowości

7. Przynależność administracyjna 1.IV.1975 r.

województwo lubelskie

powiat Bełżyce

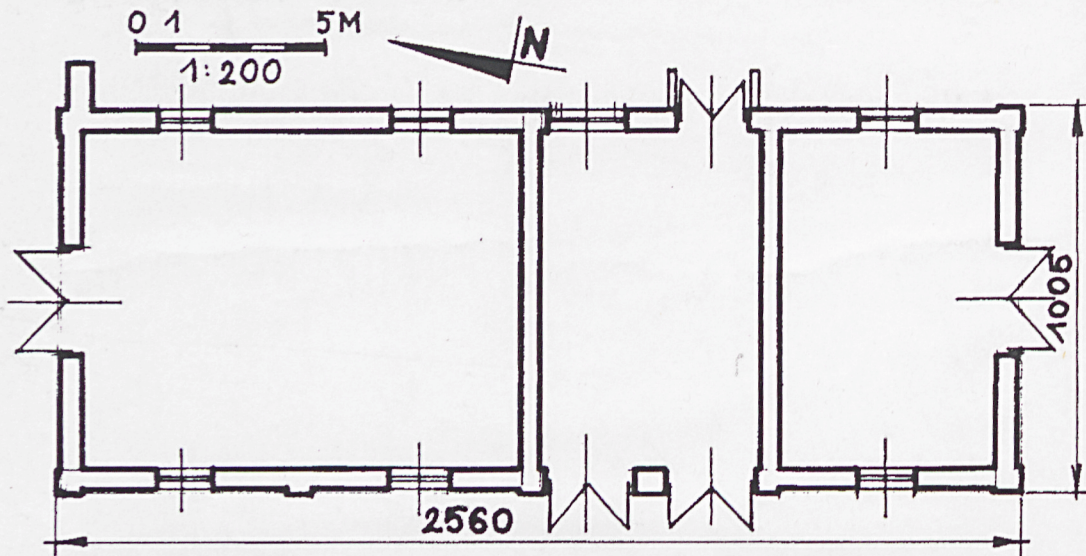
8. Właściciel i jego adres

9. Użytkownik i jego adres

RSP w Kłodnicy Dolnej

10. Rejestr zabytków

A/910 19.03.1986r.
Nr A/594 data 1986 r.



Wybudowana po 1920 roku, wielokrotnie remontowana, przebudowana ok. 1975 roku.

Bez cech stylowych

- SYTUACJA:

Zespół położony w pn.-wsch. części wsi, nad rzeką Chodelką z którą połączony od st. wsch. parkowymi stawami. Od pd. pn. i zach. otoczony uprawnymi polami. Dojazd do zespołu od str. pd. ok. 300 m od drogi przez wieś. Dojazd a następnie aleja lipowa przecina zespół na dwie części. W części pd.-wsch. Park, pn.-wsch. pole orne. W części pd.-zach. pozostałości sadu, w pn.-zach. majdan gospodarczy z zespołem budynków. Między majdanem a sadem dwór przed którym od str. wsch. pozostałości gazonu. Dwór zwrócony frontem na wsch. Na pn. od dworu, prostopadle do niego lamus i oficyna. Przy majdanie, za lamusem stajnia z wozownią, z drugiej str. majdanu, także w zabudowie obrzeżnej obora. Między drogą a stajnią, po wsch. i zach. str. majdanu współczesne wielkokubaturowe budynki inwentarskie. Na pd. od dworu piwnica - lodownia, na zach. betonowa płyta boiska, na wsch. poza aleją dojazdową budynek szkoły.

- MATERIAŁ I KONSTRUKCJA:

Murowana z cegły i opoki wapiennej obustronnie otynkowana. Posadzki betonowe. Strop belkowy, z podbitką z płyt pilśniowych. Wieżba dachowa drewniana, pojedyncze krokwie oparte na murlatach ścian dłuższych. Dach kryty papą. Stolarka okienna i drzwiowa drewniana, futrynowa. Okna jednoskrzydłowe. Drzwi spongowe, na żelaznych pasowych zawiasach.

- RZUT:

Na planie prostokąta, jednotraktowa, trójpomieszczeniowa. W połowie pn. stajnia, w pd. wozownia i magazynek (d. stelmachnia).

- BRYŁA:

Parterowa, niepodpiwniczona, nakryta jednospadowym dachem.

- ELEWACJE:

Otynkowane. ELEWACJA FRONTOWA (zach.) - z poczwórnym, ramowym podziałem, pięcioosiowa z lizenami narożnymi. W drugim dziale od pd. para dwuskrzydłowych drzwi. Na pozostałych osiach okna. Otwory odcinkowo zwieńczone, z płaskimi wieńczącymi opaskami, te z kliniec. ELEWACJA TYLNA - pięcioosiowa, z nieregularnym układem osi, na osiach cztery okna, na środkowej wysoko osadzone drzwi. Przy narożniku pn. skrajna szkarpa. Naroża z lizenami. Elewacje szczytowe analogicznie opracowane, jednoosiowe, z dwuskrzydłowymi wierzejami na osiach. Naroża ujęte lizenami.

- WNĘTRZE:

Pomieszczenia pozbawione cech je wyróżniających, z betonowymi posadzkami, tynkowanymi ścianami, bez wewnętrznej komunikacji. Dostępne z zewnątrz, skrajne od strony szczytów, wozownia drzwiami elewacji frontowej. Pomieszczenia wszystkie doświetlone.

- INSTALACJE:

Elektryczna, odgromowa.

<p>14. Kubatura</p> <p>ok. 750 m³</p>	<p>15. Powierzchnia użytkowa</p> <p>216 m²</p>	<p>16. Przeznaczenie pierwotne</p> <p>stajnia z wozownią</p>	<p>17. Użytkowanie obecne</p> <p>warsztaty</p>
<p>18. Prace budowlane i konserwatorskie, ich przebieg i dokumentacja</p> <p>W trakcie ostatniego kapitalnego remontu, ok. 1975 r. rozebrano dwuspadowy dach, wymieniono stolarkę, wprowadzono do wnętrza betonowe posadzki.</p>		<p>19. Stan zachowania (fundamenty, ściany zewnętrzne, ściany wewnętrzne, sklepienie, stropy, konstrukcje dachowe, pokrycie dachu, wyposażenie i instalacje)</p> <p>Ściany - mocno zawilgocone, liczne wykwity solne, ubytki tynku Posadzki - dobre Strop - dobry Dach - dobry Stolarka - wyeksploatowana</p>	
		<p>20. Najpilniejsze postulaty konserwatorskie</p> <p>Remont elewacji</p>	

21. Akta archiwalne (rodzaj akt, numer i miejsce przechowywania)

24. Uwagi różne

25. Opracował

tekst mgr Andrzej Cebulak 1999 r.

imię, nazwisko, data, podpis

plany, rysunki mgr Andrzej Cebulak 1999 r.

imię, nazwisko, data, podpis

zdjęcia, fotogr. mgr Andrzej Cebulak 1999 r.

imię, nazwisko, data, podpis

miejsca przechowywania negatywów WO SOZ Lublin

Karta po wypełnieniu podlega ochronie na podstawie przepisu prawa autorskiego

22. Bibliografia

- Zabytki architektury i budownictwa w Polsce, woj. lubelskie, ODZ W-wa 1995 r., s. 34.
- Zespół dworsko-parkowy, Dokumentacja naukowo-historyczna, E. Dobrowolska, A. Obrebska, 1983 r.
- Ewidencja parku, M. Kseniak 1982-83.

26. Adnotacje o inspekcjach, informacje o zmianach (daty, imiona i nazwiska wypełniających)

23. Źródła ikonograficzne i fotografia (rodzaj, miejsca przechowywania, sygnatury)

27. Załączniki

wkładka

1. Miejscowość	2. Obiekt (nazwa jak w karcie)	3. Zawartość wkładki (nazwa obiektu lub materiału uzupełniającego)
KŁODNICA DOLNA	STAJNIA Z WOZOWNIĄ, w zespołe dworsko-parkowym	fotografie, plany



2.



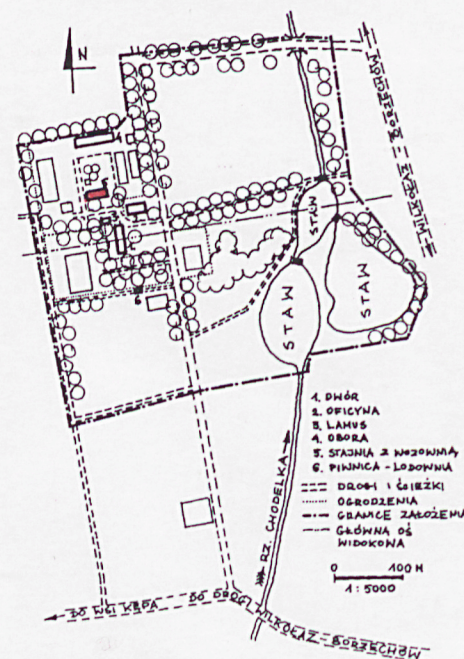
3.

Fotografie

1. Elewacja frontowa (zach.) i pd.
2. Elewacja frontowa i pn.
3. Elewacja wsch. i pn.
4. Elewacja wsch. i pd.



4.





1. Miejscowość <u>KŁODNICA DOLNA</u> 2. Gmina <u>Borzechów</u> 3. Województwo <u>Lubelskie</u>	4. Obiekt (nazwa jak w karcie) <p style="text-align: center;">STAJNIA Z WOZOWNIĄ W ZESPOLE</p>	5. Zawartość wkładki (nazwa materiału uzupełniającego) <p style="text-align: center;">Zdjęcia wnętrza</p>
---	--	--



Wkładkę założył: Andrzej Cebulak III.2000
 (imię, nazwisko, data)

Miejsce przechowywania negatywów: PSOZ Lublin

