

A B C D E F G H I J K L Ł M N O P R S T U V W X Y Z

Nr LUBELSKIE

1. Obiekt

KAPLICA GROBOWA

2. Czas powstania

ok. 1900 r.

3. Miejscowość

MYCÓW

4. Adres

Myków

nr hipoteczny

5. Przynależność administracyjna

województwo zamojskie

gmina Dołhobyczów

6. Poprzednie nazwy miejscowości

7. Przynależność administracyjna
przed 1 VI 1975

województwo lubelskie

powiat hrubieszowski

8. Właściciel i jego adres

Parafia Rzymskokatolicka
w Żniatynie
22-542 Żniatyn

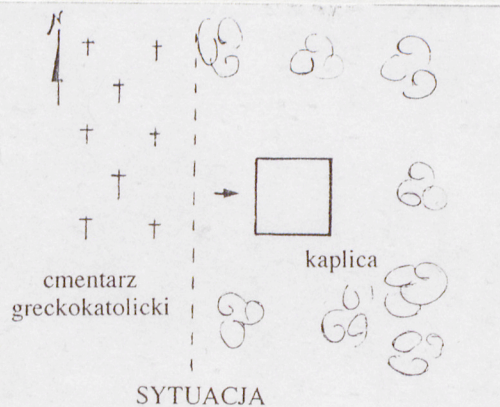
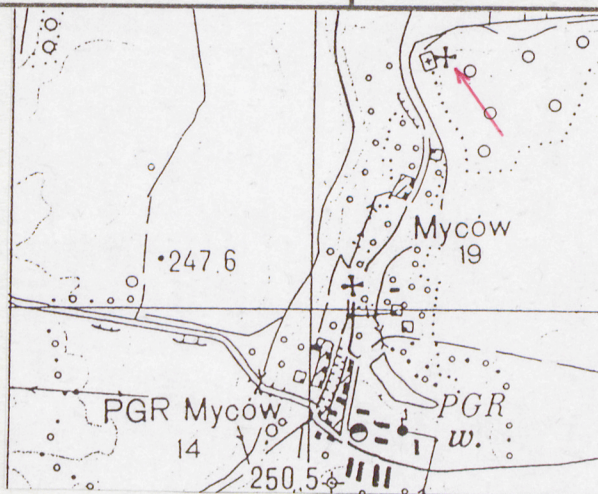
9. Użytkownik i jego adres

j.w.

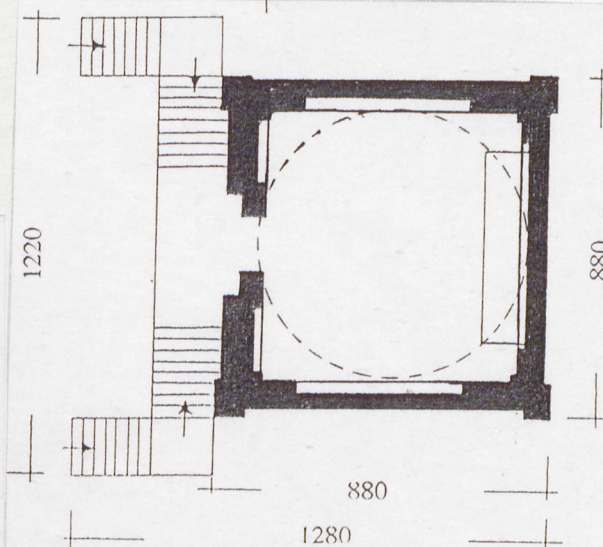
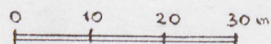
10. Rejestr zabytków

Nr A/199

data 13 X 1979

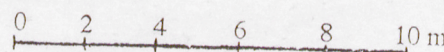


skala 1:1000



skala 1: 200

RZUT PRZYZIEMI



Sytuacja. Kaplica usytuowana przy wsch. granicy cmentarza greckokatolickiego, położonego poza wsią, w odległ. ok. 800 m na pn.-wsch. od cerkwi. Posadowiona na niewielkim wzniesieniu, na skraju lasu. Orientowana.

Materiał i konstrukcja. Fundamenty, podmurówka i ściany murowane z cegły ceramicznej pełnej, łączonej zaprawą wapienno-piaskową. Podmurówka licowana okładziną z płyt cementowych z dodatkiem piaskowca; naroża elewacji boniowane płytami wyrabianymi z betonu techniką narzutową.

Kaplica nakryta murowaną kopułą wspartą na żagielkach, przeprutą czterema prostokątnymi, zamkniętymi odcinkowo okienkami. Ponad sklepieniem kopuły znajduje się kopuła zewnętrzna, podwyższona, wsparta na pozornym, murowanym bębnie. Wieżba dachowa drewniana; kopuła pokryta blachą miedzianą.

Pod kaplicą krypta, której wnętrze podzielone na osiem komór nakrytych murowanymi sklepieniami odcinkowymi; wewnątrz cementowa posadzka.

We wnętrzu kaplicy posadzka terakotowa z wielobarwnych płytek o roślinnych i geometrycznych wzorach.

W elewacji frontowej wyniesiona podmurówka, przed którą murowane z cegły wejście do krypty oraz lustrzane schody prowadzące do kaplicy. Schody murowane z cegły o stopniach i podestach pokrytych płytkami ceramicznymi oraz dekoracyjnymi płytkami cementowymi; przy schodach metalowa balustrada o kutych i odlewanych motywach geometrycznych.

Drzwi wejściowe do kaplicy dwuskrzydłowe, metalowe, o wielokwaterowych, pierwotnie przeszklonych, skrzydłach; zdobione kutymi i odlewanymi motywami geometrycznymi i kwiatowymi. Drzwi do krypty jednoskrzydłowe, metalowe, z zewnątrz zdobione motywem krzyża.

Rzut i bryła. Wzniesiona na planie kwadratu, jednownętrzna. Bryła zwarta w formie zwężającego się ku górze prostopadłościanu. Nakryta kopułą zewnętrzną o dzwonowatym kształcie, wspartą na pozornym bębnie przeprutym dwunastoma, zamkniętymi odcinkowo, otworami okiennymi; zwieńczenie w formie ażurowej latarni nakrytej hełmem w formie dzwonu, nad którym metalowy krzyż.

Pod kaplicą krypta.

Elewacje. Elewacje kaplicy ceglane, skontrastowane z elementami dekoracyjnymi opracowanymi w tynku. Naroża ujęte wydatnym boniowaniem naśladującym rustykalnie opracowane ciosy kamienne. Podmurówka obłożona okładziną naśladującą rustykę. Elewacja frontowa. Na osi elewacji frontowej wejście zakomponowane w formie ogromnej podkowy, której górna część oddzielona od dolnej wydatnym gzymsem. Na osi dolnej partii prostokątny otwór wejściowy ujęty uproszczonymi pilastrami, podtrzymującymi lekko wyłamujący się gzymś, nad którym trójkątne zwieńczenie i kartusz z napisem PAX. Po bokach wejścia ćwierćkoliste pola, w których zakomponowane postacie aniołów z lampkami oliwnymi, wykonane w porzecznej technice sgraffito (o złożonym tle i malowanych konturach).

(cd. opisu na wklepce nr 1)

Kaplica grobowa została wzniesiona ok. 1900 r. dla rodziny Szydlowskich i Hulimków.

Zbudowana w duchu neorenesansu z secesyjnym detalem architektonicznym i wystrojem wnętrza - zaprojektowana przez arch. Władysława Sadłowskiego.

Wewnątrz płaskorzeźbiony ołtarz autorstwa Alojzego Bunscha - męża siostry architekta W. Sadłowskiego

Usytuowana została przy cmentarzu greckokatolickim założonym w latach 80. XIX w. jako kontynuacja cmentarza przycerkiewnego.

Na wsch. od kaplicy znajdował się zespół dworski zniszczony w czasie II wojny światowej.

Kaplica nie poddawana była przebudowom ani większym remontom. Do k. lat 80 w kaplicy odprawiano okresowo nabożeństwa, obecnie nie użytkowana.

14. Kubatura ok. 740 m ³	15. Powierzchnia użytkowa ok. 49 m ²	16. Przeznaczenie pierwotne kaplica grobowa	17. Użytkowanie obecne nie użytkowana
18. Prace budowlane i konserwatorskie, ich przebieg i dokumentacja Kaplica poddawana doraźnym, niewielkim remontom polegającym przede wszystkim na zabezpieczeniu obiektu przed dewastacją lub usuwaniu jej skutków.		19. Stan zachowania (fundamenty, ściany zewnętrzne, ściany wewnętrzne, sklepienia, stropy, konstrukcje dachowe, pokrycie dachu, wyposażenie i instalacje) Stan zachowania obiektu średni. Fundamenty, podmurówka, ściany nośne i kopuła w stanie dość dobrym. Częściowo zawilgocone i zwietrzałe ściany murowanego wejścia do krypty. Znacznie zniszczone schody zewnętrzne. Zawilgocony i w wielu miejscach uszkodzony gzyms wieńczący i detal architektoniczny zdobiący elewacje. W znacznym stopniu zniszczone witraże w elewacji frontowej; powybijane szyby w drzwiach wejściowych. Częściowo uszkodzona i w wielu miejscach zniszczona polichromia wewnątrz kaplicy. Naruszona mensa ołtarzowa. Zdewastowane wnętrze krypty.	
		20. Najpilniejsze postulaty konserwatorskie Niezbędny natychmiastowy generalny remont obiektu.	

21. Akta archiwalne (rodzaj akt, numer i miejsce przechowywania)

22. Biblioteka

- R. Aftanazy, Dzieje rezydencji na dawnych kresach Rzeczypospolitej, T. 6, Województwo bełskie. Ziemia Chełmska województwa ruskiego, Wrocław-Kraków 1995, s. 140, il. 184, 185.
- J. Górak, Secesyjna kaplica w Mycowie, "Zamojski Kwartalnik Kulturalny", nr 2 /16/, 1988, s. 24-26.
- D. Kawałko, Cmentarze województwa zamojskiego, PSOZ Zamość 1994, s. 39.
- E. Mackiewicz, Koniec świata w Mycowie, "Tygodnik Zamojski", nr 43, 27 X 1993, s. 4.

23. Źródła ikonograficzne i fotografia (rodzaj, miejsce przechowywania, sygnatury)

- Aftanazy, j.w.

24. Uwagi różne

REGIONALNY OŚRODEK
STUDIÓW I OCHRONY
ŚRODOWISKA KULTUROWEGO
20-113 Lublin, ul. Archidiakońska 4
W-012565023-34000000
83-1.831-4311

25. Opracował

tekst..... Bożena StANEK-Lebioda, XI 1996

imię, nazwisko, data, podpis

plany, rysunki Bronisław Seniuk, XI 1996 *BS*

imię, nazwisko, data, podpis

zdjęcia fotogr. Bronisław Seniuk, Jacek Studziński, VI XI 96 *JS*

imię, nazwisko, data, podpis

miejsce przechowywania negatywów ROSIOŚK w Lublinie

KARTA PO WYPELNIENIU PODLEGA OCHRONIE NA PODSTAWIE PRZEPISÓW PRAWA AUTORSKIEGO

26. Adnotacje o inspekcjach, informacje o zmianach (daty, imiona i nazwiska wypełniających)

27. Załączniki

Wkładka 1, 2

1. Miejscowość <u>Myców</u>	4. Obiekt (nazwa jak w karcie)	5. Zawartość wkładki (nazwa materiału uzupełniającego)
2. Gmina <u>Dołhobyczów</u>	Kaplica grobowa	cd. opisu i fotografie
3. Województwo <u>zamojskie</u>		

/cd. opisu z poz. 13/

W górnej strefie witraż zakomponowany w półkolu podzielonym pionowymi laskami na trzy pola. W części środkowej przedstawienie anioła śmierci, partie boczne całkowicie zniszczone. Całość zamknięta uskokową archiwoltą i pasem stylizowanych kłębów z kluczem, opracowanymi w tynku.

Elewacje pn. i pd. opracowane analogicznie. W każdej elewacji umieszczone dwa gładko otynkowane krzyże, połączone wspólnym ramieniem poziomym. Na skrzyżowaniu ramion umieszczone, wyodrębnione w tynku, krzyże triumfalne oraz inskrypcje na belkach pionowych - w elewacji pn.: "Błogosławieni umarli, którzy w Panu umierają. Uczynki ich pójdą za nimi"; w elewacji pd.: "Bóg i ludzie umiłowali go. Pamięć jego zawsze jest błogosławiona".

Nad krzyżami umieszczone kwadratowe płyciny z wieńcami laurowymi. Elewacja tylna gładka. Wszystkie elewacje wieńczy uproszczone belkowanie z gładkim fryzem w dolnej partii i kostkowym gzymsem w górnej. W narożach płonące wazy, ustawione na wydatnych postumentach.

Wnętrze i wyposażenie. Ściany kaplicy rozcłonkowane wnękami arkadowymi, za wyjątkiem ściany zach., w której wnęka o kształcie analogicznym jak w elewacji frontowej. Ściany i kopuła pokryte polichromią: w kopule umieszczone słońce i gwiazdy na tle niebieskiego firmamentu, w dolnej strefie kopuły wieńców kwiatowa; obramienia arkad w formie przenikających się okręgów; dolne partie ścian pokryte dekoracją w postaci zgeometryzowanej wici kwiatowej; w górnej strefie ścian bocznych tonda z przedstawieniami twarzy Chrystusa i Matki Boskiej; w pendentywach całopostaciowe przedstawienia aniołów z rozpostartymi skrzydłami. Polichromia z przewagą błękitów, żółci i złota. Przy ścianie wsch. ołtarz z marmurową mensą oraz nastawą w formie płaskorzeźbionej w gipsie sceny "Zdjęcie z krzyża", z sygnaturą "A.Bunsch Pinx fecit 1904".

Na ścianach bocznych marmurowe tablice nagrobne z inskrypcjami dotyczącymi osób pochowanych w rodzinnym grobowcu - ścianie pn.: "Teresa Szydłowska 1804-1890/ Teodor Hulimka 1838-1901"; na ścianie pd.: "Celina z Obniskich Hulimkowa 1831-1875/ Wiktor Hulimka 1870-1872/ Aleksander Hulimka 1846-1901".

Instalacje: brak.

Wkładkę założył: Bożena Stanek-Lebioda XI 1996
(imię, nazwisko, data)

Miejsce przechowywania negatywów: ROSIOŚK w Lublinie

Fot.1 Widok na cmentarz
i kaplicę od zach.



Fot.2 Widok na elewację
frontową



Fot.3 Widok na elewację pd.
i tylną



Fot. 4 Fragment kopuły



1. Miejscowość..... <u>Myćków</u>	4. Obiekt (nazwa jak w karcie)	5. Zawartość wkładki (nazwa materiału uzupełniającego)
2. Gmina..... <u>Dołhobyczów</u>	<u>Kaplica grobowa</u>	<u>Fotografie</u>
3. Województwo..... <u>zamojskie</u>		

Fot.5 Widok na elewację pn.



Fot.6 Wejście w elewacji frontowej



Fot.7 Fragment otworu wejściowego



Wkładkę założył: Bożena Stanek-Lebioda, XI.1996
(imię, nazwisko, data)

Miejsce przechowywania negatywów: ROSIOŚK w Lublinie

Fot.8 Widok na kopułę



Fot.9 Fragment wnętrza



Fot.10 Widok na ołtarz



Fot.11 Tondo z przedstawieniem
M.Boskiej



Fot.12 Fragment ściany pn.



Fot.13 Wnętrze krypty

