

1 Obiekt

DOM DREW.

2. Czas powstania

ok. 1903 r.

3. Miejscowość

CZEMIERNIKI

11 Zdjęcia rzut, przekrój, sytuacja, orientacja

4. Adres

ul. 22 Lipca nr 13

nr hipoteczny

5. Przynależność administracyjna

województwo białskopodlaskie

gmina Czemierniki

pow. RADZYN PODL.

6. Poprzednie nazwy miejscowości

7. Przynależność administracyjna
przed 1 VI 1975

województwo lubelskie

powiat radzyński

8. Właściciel i jego adres

Bylicki Franciszek
ul. 22 Lipca nr 13

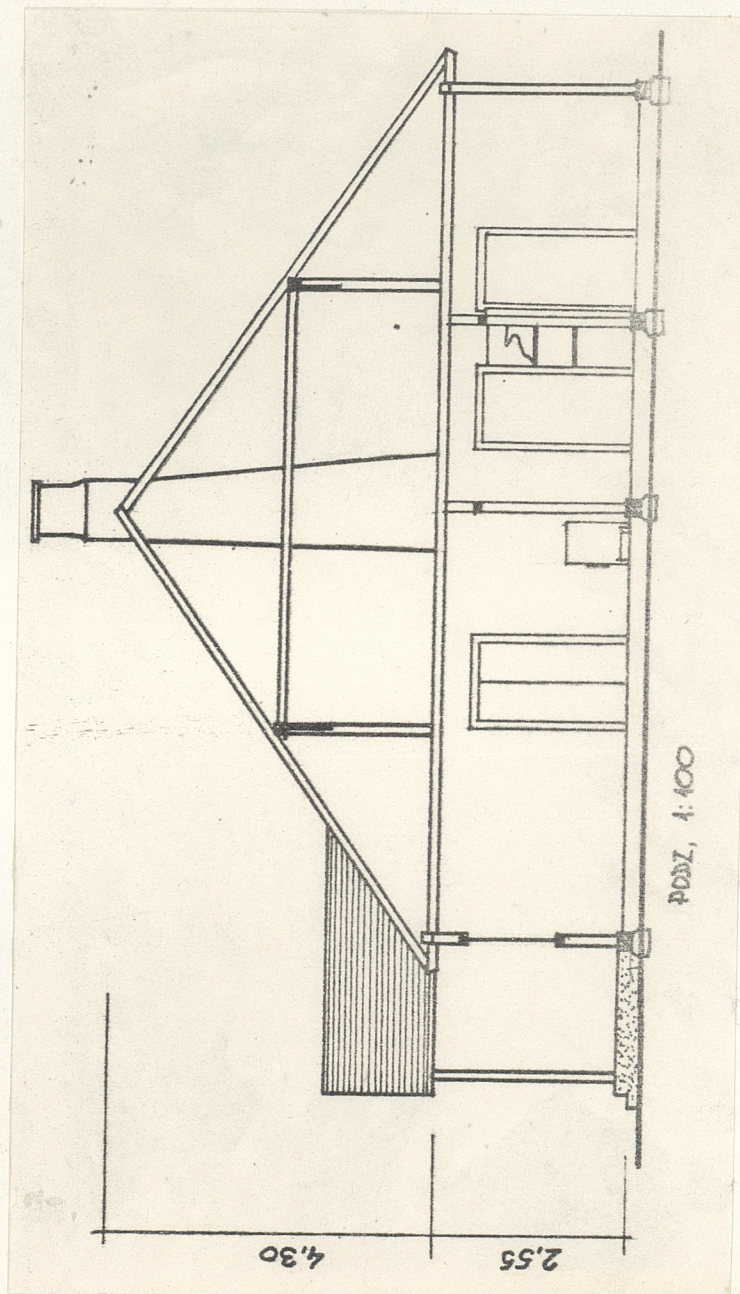
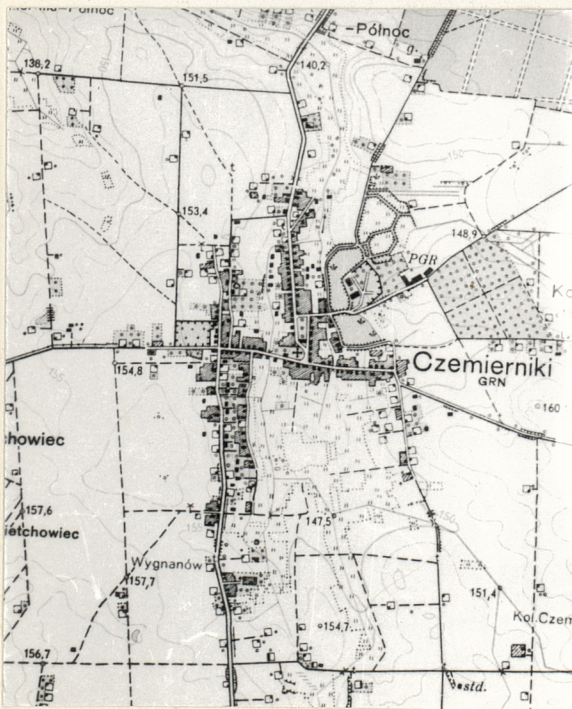
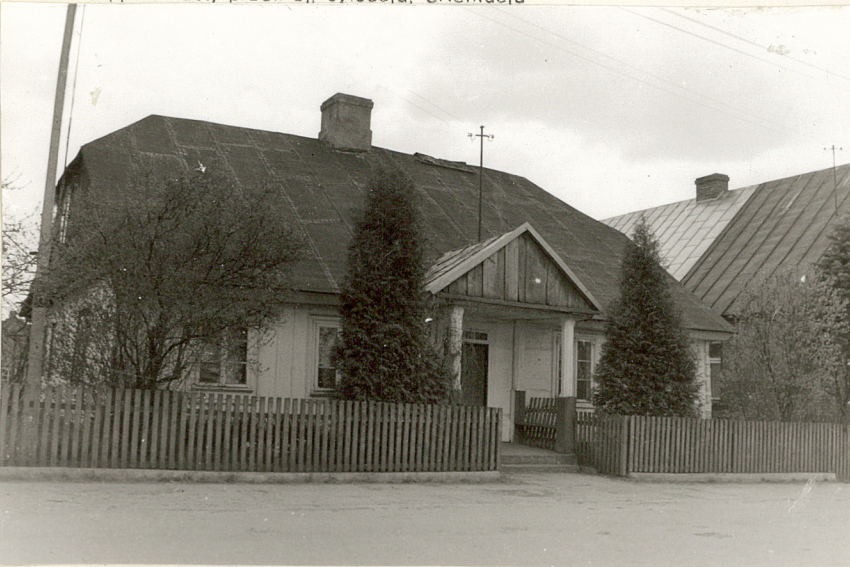
9. Użytkownik i jego adres

J.W.

10. Rejestr zabytków

Nr data

153



12. Autorzy, historia obiektu, określenia stylu.

- Wybudowany ok. 1903 r. z przeznaczeniem na Urząd Gminy. Po 1918 roku przeszedł w ręce rodziny Pijanowskich i Sobieszków, od spadkobierców których odkupił dom w 1964 r. obecny właściciel.
/wg. informacji obecnego właściciela/
- Budownictwo małomiasteczkowe.
Dom szerokofrontowy, symetryczny, dwutraktowy.

13. Opis (sytuacja, materiał i konstrukcja, rzut, bryła, elewacje, wnętrze, wyposażenie Instalacje)

- Położony w środkowo - zachodniej części miejscowości, po południowej stronie ulicy 22 Lipca. Ustawiony na dwóch działkach, frontem kalenicowo zwrócony do ulicy.
- Drewniany o konstrukcji zrębowej, częściowo oszalowany, pokryty papą i strzechą. Podmurówka z kamieni i cegły otynkowana zaprawą cementowo-wapienną. Podwalina sosnowa z bali /22x18cm/ związana na nakładkę z zamkiem. Belki zębu sosnowe /13x22x30cm/ zwęgłowane na jaskółczy ogon z ostatkami, uszczelniane gliną. Oczep związany na nakładkę. Belki stropowe ułożone w poprzek budynku, zacięte w oczepie wysunięte poza lico zrębu. Więźba dachowa krokwiowa z dwoma stolcami. Wewnątrz w sieni i komórkach posadzka cementowa, w pozostałych pomieszczeniach podłogi z desek ułożonych na legarach. Pułapy z desek ułożonych na belkach stropowych. Na strychu polepa. Drzwi wejściowe futrynowe z nadświetlem, filonkowe, dwuskrzydłowe. Drzwi wewnętrzne dwu i jednoskrzydłowe, filonkowe i sponowe. Okna futrynowe, kwaterowe, dwuskrzydłowe.
- Założony na planie prostokąta zbliżonego do kwadratu z gankiem od frontu wspartym na dwóch słupkach. Szerokofrontowy, symetryczny z sienią przelotową na osi, i symetrycznie rozmieszczonymi pomieszczeniami w części wschodniej i zachodniej.
- Elewacja frontowa, północna pięcioosiowa z drzwiami wejściowymi pośrodku poprzedzonymi gankiem. Elewacja tylna dwuosiowa, z drzwiami na osi poprzecznej budynku i okna po stronie zachodniej. Elewacja szczytowa wschodnia, oszalowana deskami z trzema oknami i małym okienkiem komory. Elewacja szczytowa zachodnia z trzema otworami okiennymi.
- Bryła prostopadłościenna nakryta wysokim dachem naczółkowym. Ganek od frontu wsparty na dwóch słupkach nakryty niskim daszkiem dwuspadowym o kalenicy ustawionej prostopadłe do kalenicy dachu korpusu.
- Wejście od frontu i od tyłu do długiej, przelotowej sieni, pośrodku której komin arkadowy. W traktcie frontowym po obu stronach sieni duże pokoje oświetlone trzema oknami - każdy. W traktcie tylnym w części zachodniej dwa pomieszczenia: kuchnia oświetlona jednym oknem. Za nią pokój oświetlony dwoma oknami. Po stronie wschodniej budynku w traktcie tylnym: kuchnia oświetlona jednym oknem, na jej szerokości dwa wąskie pomieszczenia /pełniące dawniej funkcję aresztu/, komórki, oświetlone małymi oknami. W kuchniach trzony kuchenne z kapami i ogrzewaczami. We frontowej części sieni drewniane schody prowadzące na strych. Posadzka cementowa w sieni. W pokojach i kuchniach podłogi białe. Ściany białe, malowane farbami klejowymi i wyklejane tapetą. Pułapy otwarte białe.
- Instalacja elektryczna i kominowa.

14. Kubatura

ok. 655 m³

15. Powierzchnia użytkowa

ok. 146 m²

16. Przeznaczenie pierwotne

mieszkalne

17. Użytkowanie obecne

mieszkalne

19. stan zachowania (fundamenty, ściany zewnętrzne, ściany wewnętrzne, sklepienia, stropy, konstrukcje dachowe, pokrycie dachu, wyposażenie i instalacje)

Ogólny stan zachowania dobry.

18. Prace budowlane i konserwatorskie, ich przebieg i dokumentacja

20. Najpilniejsze postulaty konserwatorskie

21. Akta archiwalne (rodzaj akt, numer i miejsce przechowywania)

24. Uwagi różne

22. Bibliografia

25. Opracował

tekst P.Hapka 85.08.
imię, nazwisko, data, podpis

plany, rysunki P.Hapka 85.07.
imię, nazwisko, data, podpis

zdjęcia lotogr. P.Hapka 85.06.
imię, nazwisko, data, podpis

miejsce przechowywania negatywów BB i DZ w Białej Podl.

Karta po wypełnieniu podlega ochronie na podstawie przepisów prawa autorskiego

26. Adnotacje o inspekcjach, informacje o zmianach (daty, imiona i nazwiska wypełniających)

23. Źródła ikonograficzne i fotografia (rodzaj, miejsce przechowywania, sygnatury)

27. Załączniki

1. Miejscowość

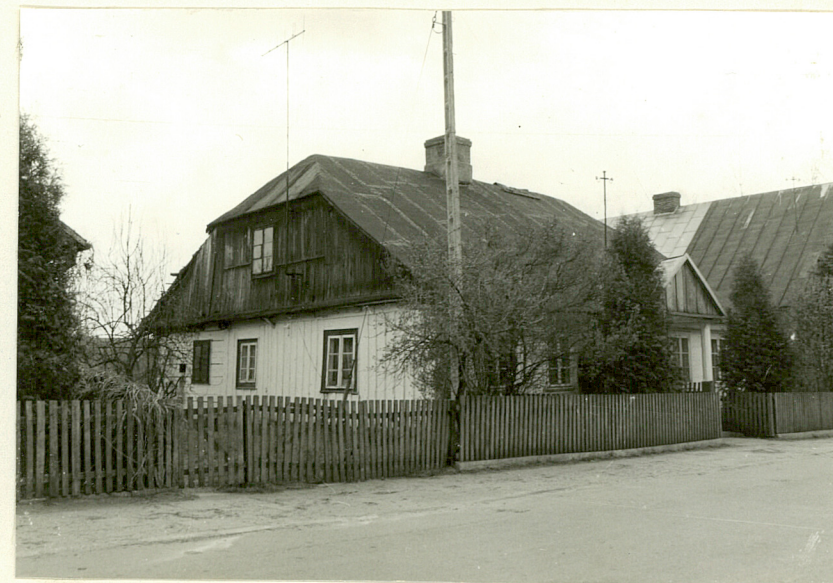
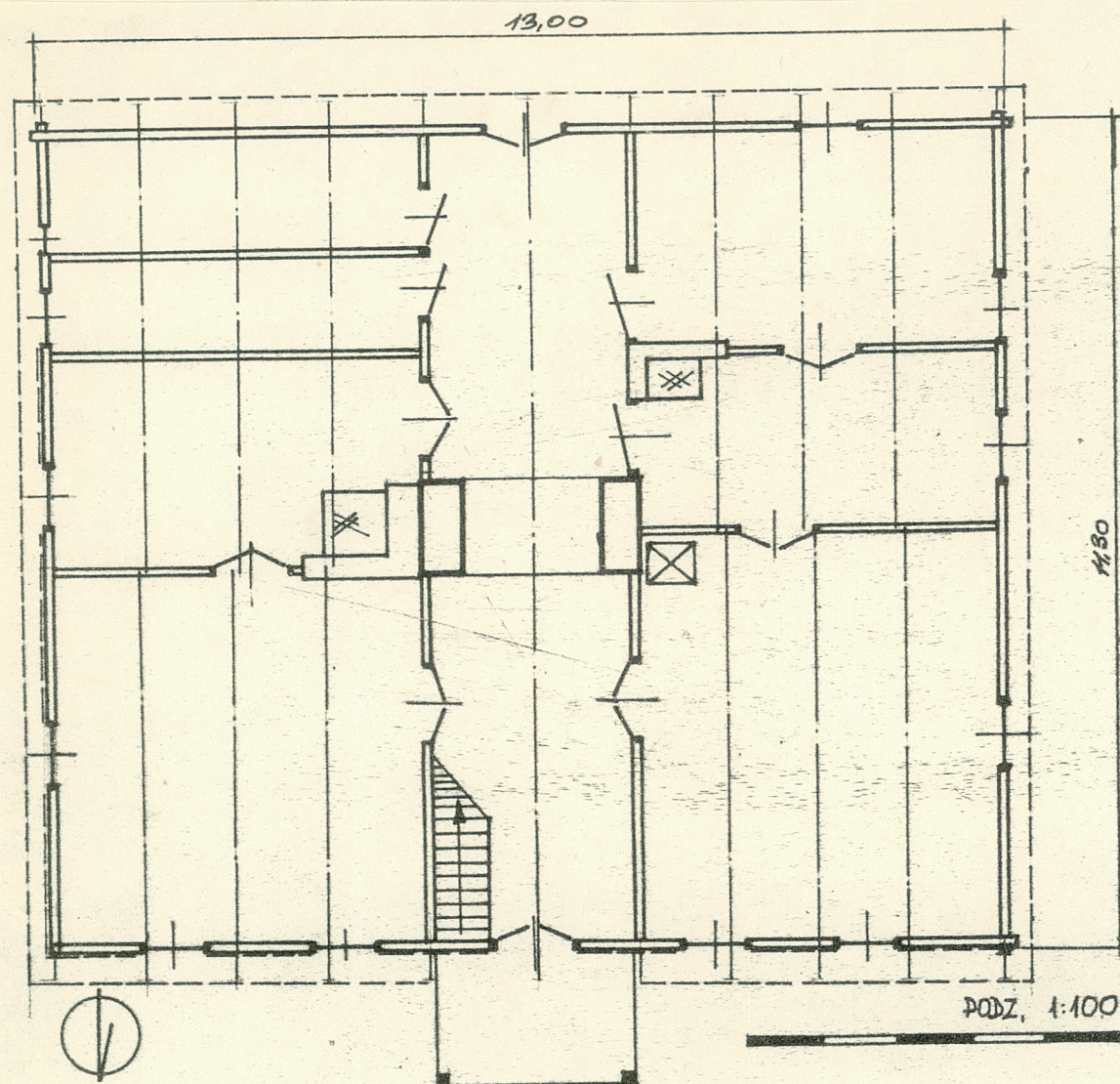
C Z E M I E R N I K I

2. Obiekt (nazwa jak w karcie)

DOM DREW.

3. Zawartość wkładki (nazwa obiektu lub materiału uzupełniającego)

Plany i zdjęcia.



Wkładkę założył: P. Hapka

(imię, nazwisko, data)

Miejsce przechowywania negatywów: BB i DZ w Białej Podl.

Wzór ODZ 1978 r.

