

2A24

15 23

LUBELSKIE

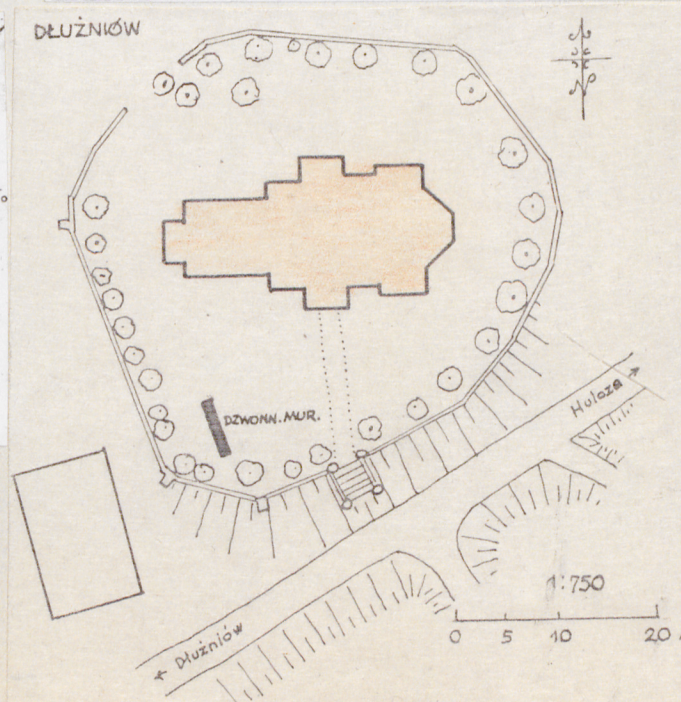
1. Obiekt **D.CERKIEW GR.-KAT., ob.KOSCIÓŁ FILIALNY p.w.PODNIESIENIA KRZYŻA ŚWIĘTEGO**

2. Czas powstania
1882

3. Miejscowość

DŁUŻNIÓW

11. Zdjęcia, plan sytuacyjny, rzuty



4. Adres **Dłużniów
p-ta 22-542 Żniatyn**

nr hipoteczny

5. Przynależność administracyjna

województwo **zamojskie**

gmina **Dołhobyczów**
pow. HRUBIESZÓW

6. Poprzednie nazwy miejscowości

7. Przynależność administracyjna
przed 1.VI.1975

województwo **lubelskie**

powiat **Hrubieszów**

8. Właściciel i jego adres
**Parafia rzym.-kat.w Żniatynie
p-ta 22-542 Żniatyn**

9. Użytkownik i jego adres

J.W.

10. Rejestr zabytków

Nr **A/202** data **10.11.1980**

autor zdjęć J.Gorak i OP&K w Lublinie
data wykonania 1963, 1985
miejsce przechowywania negatywów BB: DZ w Zamościu

12. Autorzy, historia obiektu, określenia stylu.

Wieś Dłużniów jest wzmiankowana w 1489 roku. ~~Erceja~~ cerkwi nie znana. Obecna cerkiew jest zbudowana na miejscu poprzedniej w 1882 roku, poświęcona w 1895 roku, fundacji zapewne ówczesnego właściciela Dłużniowa Henryka Rylskiego, który był patronem cerkwi. Odnawiana w latach 30-tych. Po wyzwoleniu cerkiew była opuszczona, później przejęta na kościół filialny parafii Żniatyn.

Cerkiew jest typu 3-kopułowego i należy do grupy cerkwi z kopułami o zbliżonej wielkości.

13. Opis (sytuacja, materiał i konstrukcja, rzut, bryła, elewacje, dach, wnętrze wyposażenie, instalacje)

Cerkiew jest usytuowana na skraju wsi, na wzgórzu przylegającym do nie istniejącego już parku dworskiego, otoczona jest wieńcem lip. Dojście na cmentarz cerkiewny z niżej położonej drogi schodkami flankowanymi u dołu i u góry słupami w formie walców przykrytych daszkami w kształcie dzwonów.

Obok wejścia murowana dzwonnica 3-arkadowa.

Cerkiew jest trójdzielna, 3-zrębowa, 3-kopułowa, konstrukcji wieńcowej, z zewnątrz oszalowana.

Babiniec oraz dłuższa i szersza nawa założone są na planach kwadratów, prezbiterium zamknięte trójbocznie, z obu jego stron zakrystie.

Przy frontowej wewnętrznej ścianie babinca schodki na galerijkę biegnącą przez całą szerokość tej ściany /rodzaj małego chóru w babinie/, z drugiej, południowej strony wąskie schodki na galerijkę położoną wyżej, biegnącą wzdłuż ściany babinca do ściany oddzielającej babiniec od nawy. Tu przez całą szerokość babinca galerijka będąca przedłużeniem chóru z nad nawy. W nawie chór obiega trzy ściany, przerwany jedynie ikonostasem umieszczonym w ścianie od prezbiterium. Wszystkie trzy części cerkwi są przykryte kopułami podwyższonymi, ośmiopółciowymi, wspartymi na tamburach z pendentywami.

Wnętrza polichromowane, zachowany ikonostas.

W widoku zewnętrznym cerkiew sprawia wrażenie budowli monumentalnej dzięki przede wszystkim wydłużonym kopułom. Zręby babinca, nawy i prezbiterium są równej wysokości, na nich wsparte są ośmioboczne tambury na pendentywach przykryte kopułami. Ściany oszalowane są deskami przybijanymi pionowo z listwowaniem. Zrąb cerkwi obiega wydatte zadaszenie wsparte na profilowanych rysiach, przerwane z frontu i w obu elewacjach bocznych gankami na sześciu fazowanych słupkach z trójkątnymi szczytami.

W opracowaniu elewacji znaczną rolę odgrywa zdobnictwo architektoniczne: płycinowe drzwi, okna oskonięte fartuchami, ząbkowane wiatrownice szczytów ganków, profilowane słupy, rysie o ozdobnych wykrojach itp.

Pokrycia kopuł i daszków niegdyś gontowe obecnie pokryte są blachą. Kopuły babinca i prezbiterium zwieńczone są pseudolatarniami, kopuła nawy latarnią oświetlającą jej wnętrze. Kopuły wieńczą hełmy na których są osadzone żelazne krzyże /brakuje krzyża nad kopułą babinca/. Cerkiew w Dłużniowie jest największą cerkwią 3-kopułową na Zamojszczyźnie.

14. Kubatura 2.365 m ³	15. Powierzchnia użytkowa 188 m ² pow.zabud.207 m ²	16. Przeznaczenie pierwotne cerkiew par.gr.-kat.	17. Użytkowanie obecne kościół filialny
18. Prace budowlane i konserwatorskie, ich przebieg i dokumentacja Wg relacji mieszkańców wsi cerkiew była odnawiana w latach 30-tych. Dokumentacji wykonanych robót nie ma.		19. Stan zachowania (fundamenty, ściany zewnętrzne, ściany wewnętrzne, sklepienia, stropy, konstrukcje dachowe, pokrycie dachu, wyposażenie i instalacje) Cerkiew opuszczona od 1945 roku, z czasem została przejęta przez parafię rz.k.w Żniatynie jako kościół filialny. Nie remontowana powoli niszczeje. Zabezpieczenia wymaga przede wszystkim pokrycie dachowe.	
20. Najpilniejsze postulaty konserwatorskie Konieczne jest dokonanie szczegółowego przeglądu cerkwi i określenie zniszczeń poszczególnych elementów. Na tej podstawie można będzie podjąć niezbędne roboty zabezpieczające, możliwe do wykonania systemem gospodarczym.			

21. Akta archiwalne (rodzaj akt, numer i miejsce przechowywania)

22. Bibliografia Kat.Zab.Szt.w Polsce,t.VIII,z.6 pow.hrub.,
Warszawa 1964,s.5.

R.Brykowski,Spalona cerkiew z Hulcza i grupa cerkwi
tomaszowsko-hrubieszowskich.Ochr.Zab.XVII:1974,
nr 1,s.38-44.

J.Górak,Dawne cerkwie drewniane w województwie zamojs-
kim,Zamość 1984,s.12-13.

M.Kornecki,Cerkiewki drewniane w hrubieszowskim,Ziemia
II:1957,nr 4,s.25.

T.Spiss,Wykaz drewnianych kościołów i cerkwi w Galicyi,
Lwów 1912.

Szematyzm hreko-katołyckoho duchowenstwa złączonych
eparchij peremyskoj,sambirskoj i sjaničkoj na rik
Bożij 1938-39,Przemyśl 1938,s.35.

T.Augustynek,A.Obrębska,J.Teodorowicz-Czerepińska,
Ewidencja drzewostanu przy d.cerkwi w Dłużniowie
i rozpoznanie nie istniejącego parku dworskiego,
Lublin 1979,mps BBiDZ w Zamościu.

23. Źródła ikonograficzne i fotografie (rodzaj, miejsce przechowywania, sygnatury)

Fotografie: BDZ w Lublinie
BBiDZ w Zamościu

Inwentaryz.:Prac.Fotogram.OPGK w Lublinie,1985,MT,
Syt.1:250; 3 rzuty poz.,2 przekr.podł.,
6 przekr.poprz.,4 elewacje 1:50.

24. Uwagi różne

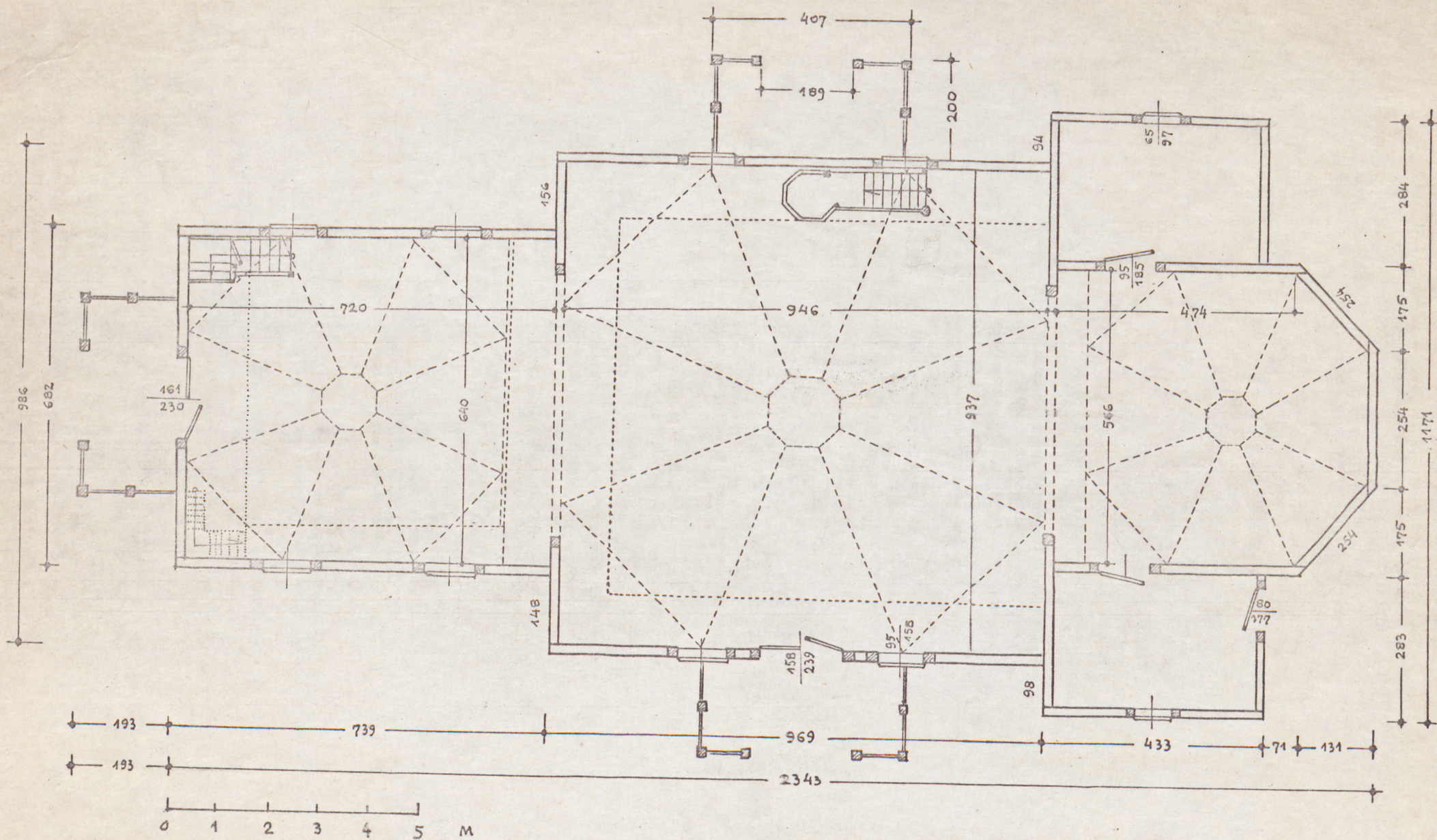
25 Wypełnił J.Górak,1986

26. Sprawdził

DŁUŻNIÓW

WKLADKA DO KARTY EWIDENCYJNEJ ZABYTEKOW ARCHITEKTURY I BUDOWNICTWA
D.CERKIEW GR.-KAT., ob.KOSCIOŁ FILIALNY p.w.Podwyższenia Krzyża Sw.

Zał.nr 1
Rzut poz. 1:100



WG INWENT. FOTOGRAMETR. OPGK W LUBLINIE, 1985.

Wkładka założył J. Górak, 1986