

1. Obiekt

61/3 PLEBANIA

2. Czas powstania

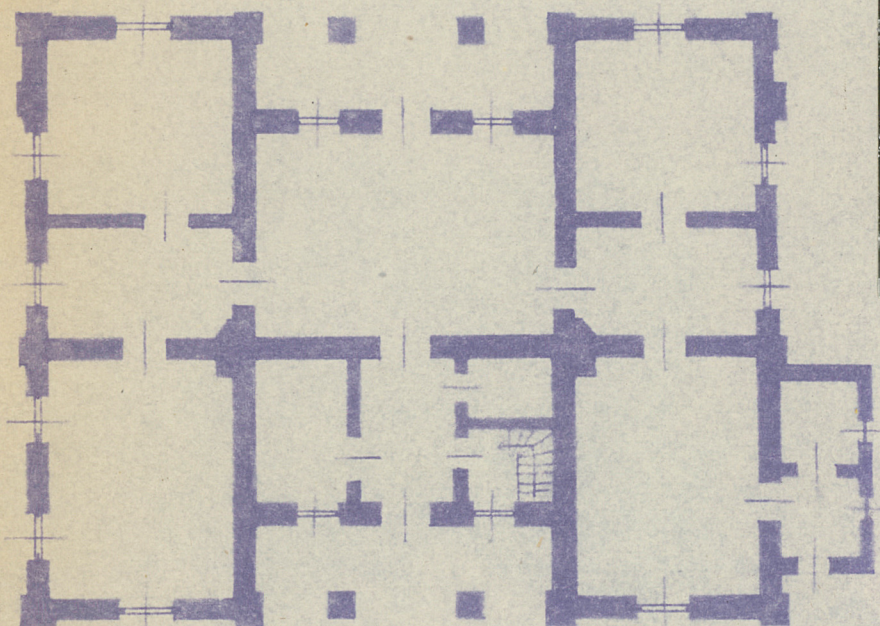
1750, 1803

NR 6268

3. Miejscowość

BIAŁA PODLASKA

11. Zdjęcia, plan sytuacyjny, rzuty



NR 6269

4. Adres Biała Podlaska  
ul. Dzierżyńskiego 3

nr hipoteczny 96-1-100-100-100

5. Przynależność administracyjna

województwo białostockie

gmina Biała Podlaska

pow. miejska

6. Poprzednie nazwy miejscowości

jw.

7. Przynależność administracyjna  
przed 1.VI.1975

województwo lubelskie

powiat Biała Podlaska

8. Właściciel i jego adres

Parafia rzym. katol. pw. św. Anny  
w Białej Podlasce  
ul. Dzierżyńskiego 3

9. Użytkownik i jego adres

jw.

10. Rejestr zabytków

Nr 22/59 data 18.XI.1966r.

autor zdjęć Andrzej Cebulak, Piotr Hapka, Piotr Mr  
data wykonania VI.1981 r.  
miejsce przechowywania negatywów

BB:DX

BIAŁA PODL.



12. Autorzy, historia obiektu, określenia stylu.

Plebania została wybudowana około 1750 r.,  
następnie przebudowana w 1803 r.

13. Opis (sytuacja, materiał i konstrukcja, rzut, bryła, elewacje, dach, wnętrze wyposażenie, instalacje)

Sytuacja: Plebania usytuowana na zachód od kościoła w odległości ok. 40m., przy zbiegu ulic Dzierżyńskiego i Reymonta. Fasada plebanii zwrócona jest w kierunku wschodnim.

Materiał i konstrukcja: Budynek drewniany, omurowany cegłą na wyprawie wapiennej, otynkowany. Więźba dachowa drewniana o konstrukcji krokwiowo jętowej z dwoma stolcami. Podłogi z drewnianych desek. Strop drewniany, w części pomieszczeń z podsufitówką i dekoracjami stiukowymi. Dach kryty blachą cynkową. Budynek plebanii podpiwniczony.

Rzut: Na planie prostokąta, dwutraktowy z podcieniami i prostokątną przybudówką od północy.

Bryła: Bryła zwarta. Jednokondygnacyjowa. Prostopadłościenna bryła z podcieniami od wschodu i zachodu nakryta dachem czterospadowym. Prostopadłościenna, niższa przybudówka nakryta dachem pulpitowym.

Elewacje: Ściany na niskiej podmurówce. Elewacje; wschodnia i zachodnia pięcioosiowe. Trzy środkowe osie zajmują podcienie wsparte na kwadratowych filarach. Elewacje boczne czteroosiowe o podziałach zaznaczonych płytkami pilastrami, elewacje te od strony zachodniej flankowane są parą pilastrów.

Wnętrze: Wnętrza kryte płaskim stropem. W części pomiędzy podcieniami dwa pomieszczenia /obecnie jedno podzielone ściankami działowymi/. Po bokach po trzy pokoje położone amfiladowo. Pokoje od strony północnej posiadają na stropach stiukową dekorację w formie sieci figur geometrycznych.

Instalacje: Elektryczna, wodno-kanalizacyjna, piece kaflowe.



14. Kubatura 840 m <sup>3</sup>	15. Powierzchnia użytkowa 240 m <sup>2</sup>	16. Przeznaczenie pierwotne mieszkalne	17. Użytkowanie obecne mieszkalne
18. Prace budowlane i konserwatorskie, ich przebieg i dokumentacja		19. Stan zachowania (fundamenty, ściany zewnętrzne, ściany wewnętrzne, sklepienia, stropy, konstrukcje dachowe, pokrycie dachu, wyposażenie i instalacje)  Stan zachowania dobry. Drobne ubytki tynku na ścianach zewnętrznych.	
20. Najpilniejsze postulaty konserwatorskie			

XOHB  
AACT  
18007



21. Akta archiwalne (rodzaj akt, numer i miejsce przechowywania)

22. Bibliografia

23. Źródła ikonograficzne i fotografie (rodzaj, miejsce przechowywania, sygnatury)

24. Uwagi różne

25 Wypełnił  
Andrzej Cebulak  
Piotr Mras  
Piotr Hapka  
VI. 1981 r.

26. Sprawdził