

LUBELSKIE  
1066

1. Obiekt **CERKIEW GREKO-KATOLICKA, PÓŹNIEJ PRAWOSŁAWNA, OBECNIE  
KOŚCIÓŁ PARAFIALNY P.W. NARODZENIA NMP.**

2. Czas powstania  
**1872-1873r.**

3. Miejscowość  
**O T R O C Z.**

4. Adres **Otrocz**  
**p-ta 23-305 Chrzanów.**

nr hipoteczny .....

5. Przynależność administracyjna

województwo **tarnobrzесьkie.**

gmina **Chrzanów**

6. Poprzednie nazwy miejscowości **Otrocz.**

7. Przynależność administracyjna przed 1.VI.1975

województwo **lubelskie**

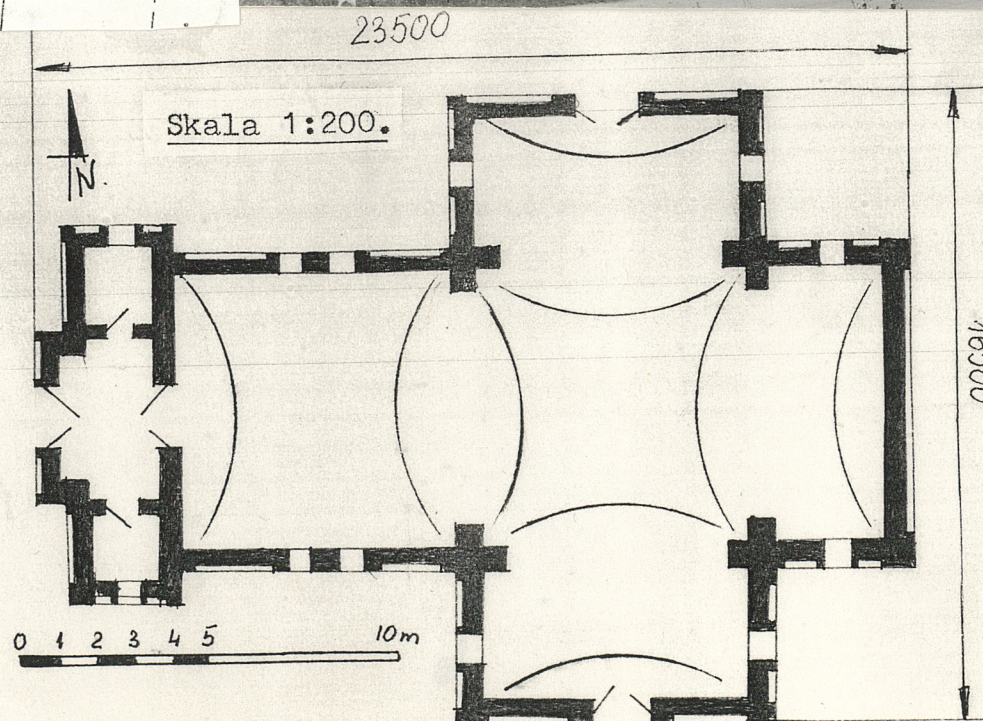
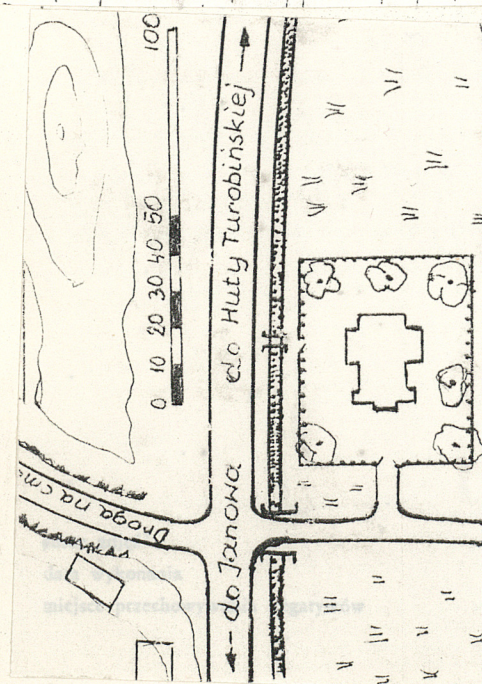
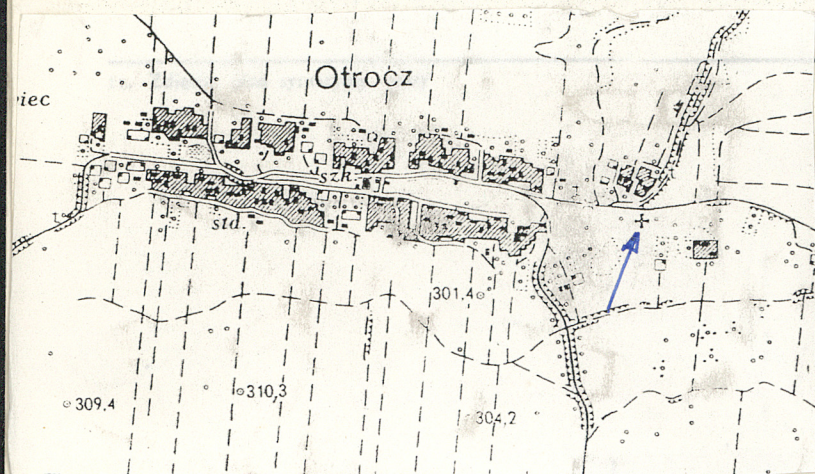
powiat **Janów Lubelski.**

8. Właściciel i jego adres: **Parafia rzymsko-  
katolicka w Otroczy, p-ta 23-305  
Chrzanów.**

9. Użytkownik i jego adres: **JW.**

10. Rejestr zabytków

Nr..... data.....





W pocz. XVIII w. z inicjatywy Ordynata /prawdopodobnie Tomasza Zamoyskiego/Zarząd Ordynacji przesiedlił z Branwi kilkunastu młodych, mężczyzn /"wyrostków-otroków". Stąd nazwa wsi - Otrocze./ do "pędzenia smoły". W połowie XVIII w., przed 1756r. dla potrzeb ich rodzin ordynat Jan Zamojski wznosił cerkiew drewnianą, jako parafialną z filią w Tarnawie. Przetrwała ona do połowy XVIII w.

Obecna świątynia wzniesiona w latach 1872-1873 dla greko-katolików. /W tym samym czasie w 1872r. założono cmentarz grzebalny./ Cerkiew wzniesiono ze składek parafian. Poświęcona została 8 września 1873r. przez ks. Chruszczewicza, dziekana unickiego z Biłgoraja. Po zniesieniu Unii od 29 marca 1875r. - prawosławna. Po 1875r. z cerkwi usunięto ołtarz greko-katolicki a organy przeniesiono do kościoła rzymsko-katolickiego w Bożej Woli. W 1888r. cerkiew odremontowana i dostosowana do wymogów cerkwi prawosławnej. W tym czasie m.in. nad cerkwią nadbudowano 2 kopuły usunięte w 1828r. Po remoncie poświęcona na prawosławną 21 czerwca 1888r. przez ks. Eliasza Musiewiczza-prawosławnego dziekana z Biłgoraja. Od 1915 r. opuszczona. Po I wojnie przekazana katolikom. W 1917r. częściowo przemalowano wnętrze przez Mariana Pecko z Frampola. Rekoncyliowana w 1919r. Parafia rzymsko-katolicka erygowana 25 września 1919r. przez biskupa lubelskiego Mariana Fulmana. Remontowana w 1928r. W tym czasie usunięte zostały prawosławne kopuły i nadbudowano wieżę. W czasie II wojny zamieniona na prawosławną /1942-1945r./, później ponownie jako kościół katolicki. W 1962r. remontowana z częściową wymianą tynków.

1. Sytuacja: Zlokalizowany na wsch. krańcu wsi, wzdłuż pld. krańca drogi lokalnej Huta Turobińska-Batorz, w terenie pofalowanym, w pobliżu rozproszonej zabudowy. Orientowany. Otoczony w prostokąt ogrodzeniem z metalowych prętów z ceglany-mi słupami, na podmurowaniu. Wzdłuż wewnętrznej linii ogrodzenia starodrzew-dęby, klony, lipy: średnica 0,5-1,1 m.
2. Materiał. Konstrukcja. Technika: Murowany z cegły czerwonej i opoki. Otynkowany. Na ceglanej podmurówce. Gzymsy wyrobione z cegły i otynkowane. Obrazowania okien wyrobione z tynku. Wieżba drewniana, krokwiowo-belkowa, wzmocniona zastrzałami i ryglami. Sklepienia z cegły, tynkowane. Nad nawą zwierciadlane wsparte na łukach, pozostałe odcinkowe. Dach kryty blachą ocynkowaną. Podłogi z sosnowych desek. Między nawą a prezbiterium balustrada drewniana z toczonymi tralkami. Malowana olejno. Chór drewniany z drewnianą ścianką parapetową malowaną olejno. Na chórze organy elektroniczne "Vermona" /1975r./ Drzwi frontowe drewniane, dwuskrzydłowe, płycimowe. Okna od wewnątrz rozglifione, zamknięte półkoliście. Ramy okienne metalowe, jednoskrzydłowe, wielopolowe.
3. Rzut: Na rzucie krzyża. Jednonawowy, z nawą, prezbiterium i kruch-  
tą /podchórzem/ oraz dwiema kaplicami w ramionach krzyża.
4. Bryła: Barterowy, z dobudowaną kwadratową wieżyczką w części zach. /nad chórem/ Wieżyczka zakończona wysmukłą, sześcioboczną latarnią zwieńczoną cebulastą kopułą z metalowym krzyżem. Dachy-nad prezbiterium, kaplicami, babińcem i podchórzem dwuspadowe, nad nawą namiotowy, nad wieżyczką namiotowy, z cebulastym dachem latarni pośrodku.
5. Elewacje: Frontowa /zach./ jednoosiowa, symetryczna, z otworem wejściowym pośrodku i prostokątnymi płycinami po bokach. Nad otworem wejściowym półkolista otwór oświetlający chór, nad nim półkoliście zamknięty otwór głośnikowy wieżyczki. Rozczłonkowana pilastrami o profilowanych głowicach i podzielona gzymsem.
6. Wnętrze: Ściany od wewnątrz otynkowane i do wysokości 1,6 m. malowane olejnymi lamperiami. Nawa, prezbiterium i babiniec równe w szerokości wydzielone prostokątnymi filarami przysciennymi. Po obu stronach nawy prostokątne kaplice. Sklepienia polichromowane. Nad nawą Bóg Ojciec z Gołębicą, nad prezbiterium Pan Jezus, nad babińcem Matka Boska z Dzieciątkiem. Nad kaplicą lewą Podwyższenie Krzyża, nad prawą Zmartwychstanie.
7. Wyposażenie: 2 ołtarze-Ołtarz główny przerobiony z carskich wrót /ok. 1888r./ drewniany, w nim obraz MB Częstochowskiej. Ołtarz boczny w kaplicy lewej z obrazem św. Izydora w złoczonej nastawie /wyk. Bałzukiewicz z Lublina/, obrazy: Narodzenie NMP, św. Piotr, św. Paweł /XIXw./ oraz późniejsze: Kazanie na Górze, stacje drogi krzyżowej; ponadto-chrzcielnica drewniana /1959r./ ławki drewniane /współczesne/, konfesjonał-klęcznik /2 szt./



14. Kubatura  ok. 2000 m. <sup>3</sup>	15. Powierzchnia użytkowa  250 m. <sup>2</sup>	16. Przeznaczenie pierwotne kultowe-cerkiew parafial- na greko-katolicka, od 1875r.-prawosławna.	17. Użytkowanie obecne kultowe-kościół parafialny, rzymsko-katolicki /od 1919r./
18. Prace budowlane i konserwatorskie, ich przebieg i dokumentacja 1962r.-remont połączony z częściową wymianą tynków. Brak dokumentacji powykonaw- czej. Wykonawca prac nieznany.	19. Stan zachowania (fundamenty, ściany zewnętrzne, ściany wewnętrzne, sklepienia, stropy, konstrukcje dachowe, pokrycie dachu, wyposażenie i instalacje) Obecny stan zachowania całości bardzo dobry.		
20. Najpilniejsze postulaty konserwatorskie Brak.			



21. Akta archiwalne (rodzaj akt, numer i miejsce przechowywania)

1. Archiwum Państwowe w Lublinie /=APL/, Klirowye Viedomosti.
2. Archiwum Diecezjalne w Lublinie /=ADL/, Rep. 60 IVb-88. Fundusze, budowle, cmentarze kościoła w Otroczy.  
- Inwentarz kościoła parafialnego, rzymsko-katolickiego w Otroczy z 1 grudnia 1929r.  
- Informacje o cerkwi otrockiej przez dziekana Janowskiego dla Kurii Diecezjalnej w Lublinie z dn. 1 sierpnia 1922r. - k. 112-114.  
- Odpis inskrypcji z 2 obrazów Matki Boskiej Otrockiej znajdujących się w kościele w Otroczy - k. 118
3. Archiwum parafii w Otroczy. Księga wizytacji kano-nicznych.
4. Archiwum parafii w Otroczy. Kronika parafialna.

22. Bibliografia

1. Województwo lubelskie w 15-tu tomach Słownika Geo-graficznego Królestwa Polskiego i innych krajów sło-wiańskich 1880-1904, wyciąg haseł przez W. Sakławskie-go. Lublin 1974, s. 276.
2. Zahajkiewicz M. T., Diecezja lubelska-informator hi-storyczny i aministracyjny. Lublin 1985, s. 195.

23. Źródła ikonograficzne i fotografie (rodzaj, miejsce przechowywania sygnatury)

24. Uwagi różne

W 2 poł. XVIII w. Otroczy była ośrodkiem zanikłego kul-tu obrazu Matki Boskiej Otrockiej, którego 2 kopie znaj-dowały się w kościele w pocz. lat 20-tych b.w. Na ich tle znajdował się opis "cudów" jakie miały miejsce w latach 1779-1781. Odpis inskrypcji w ADL, Rep. 60 IVb-88, k. 118.

25. Wypełnił

mgr Czesław Kiełboń,  
sierpień 1991-tekst  
i zdjęcia.  
pomiar i rysunki:  
mgr inż. Jan Kiełboń,  
sierpień 1991r.

26. Sprawdził

27. Załączniki: Wkładka nr 1.



1. Miejscowość

2. Obiekt (nazwa jak w karcie)

3. Zawartość wkładki (nazwa obiektu lub materiału uzupełniającego)

OTROCZ.

KOŚCIÓŁ PARAFIALNY.

6 zdjęć. ody. Widok od str. pld.-zach.



Spis ilustracji:

1. Widok od str. pld.-zach.
2. Widok od północy.
3. Widok od południa.
4. Widok na nawę i kruchtę.
5. Widok na prezbiterium.
6. Ołtarz boczny.
7. Ołtarz główny.

Wkładkę założył:

mgr Cz. Kiełboń, 07-1991r.

Miejsce przech. neg.:

PSOZ-Tarnobrzeg.



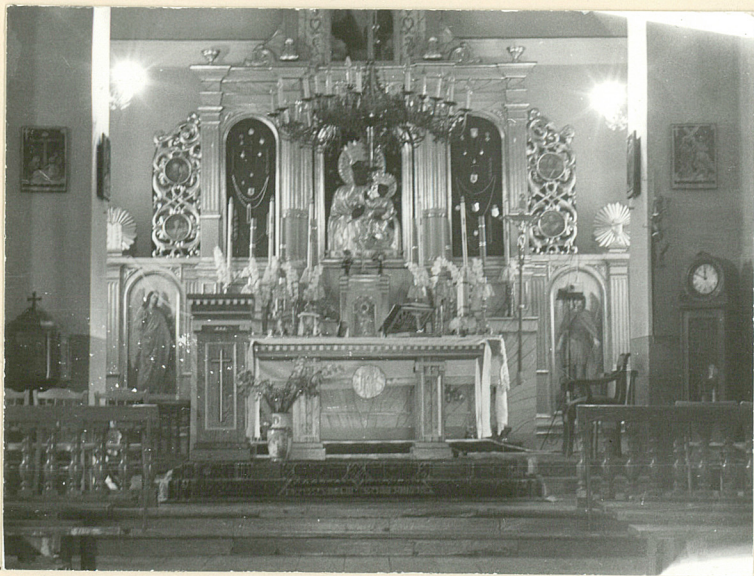




5.



6.



7.