

1. Obiekt

89/4

**RELIKTY MOSTU W ZAGRODZIE MŁYŃSKIEJ**

2. Czas powstania

1932

3. Miejscowość

**BIŁGORAJ**

11. Koryto w miejscu dawnego jazu nr 2., neg. 1100/410/4, przyczółki mostu i jazu przemysłowego, neg. 1100/410/5, orientacja

4. Adres

23-400 Biłgoraj  
ul. Czerwonego Krzyża 29

nr hipoteczny

5. Przynależność administracyjna

województwo lubelskie

gmina Biłgoraj - miasto

6. Poprzednie nazwy miejscowości

Różnówka

7. Przynależność administracyjna  
przed 1 VI 1975

województwo lubelskie

powiat Biłgoraj

8. Właściciel i jego adres

Muzeum Rzemiosł Ludowych  
23-400 Biłgoraj  
Pl. Wolności 16

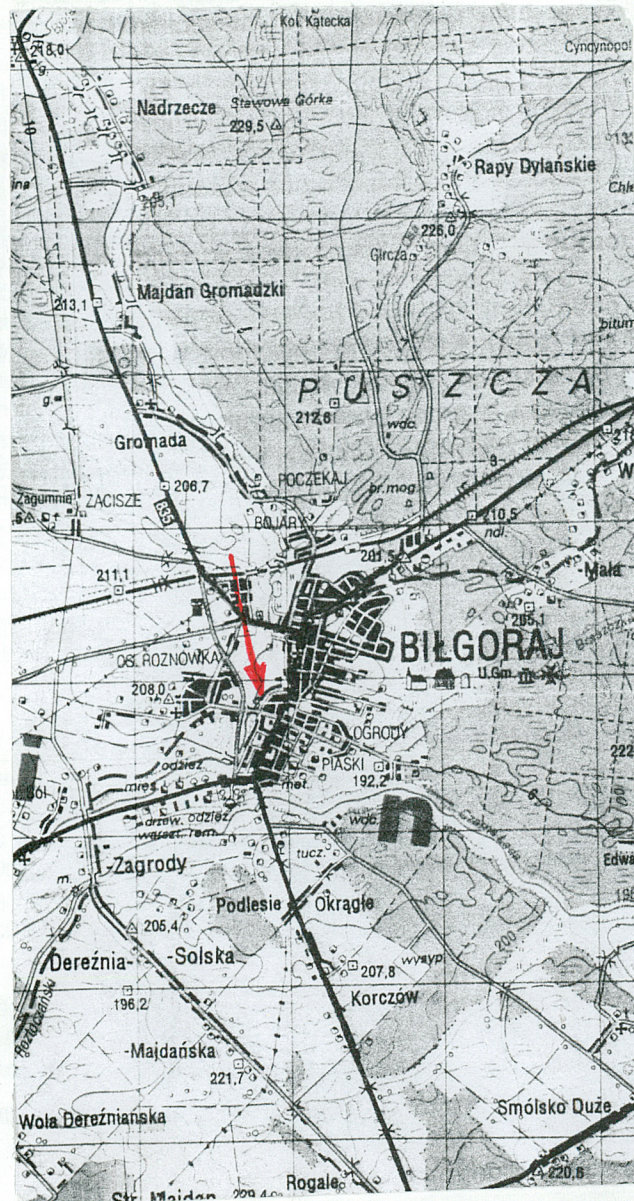
9. Użytkownik i jego adres

Muzeum Rzemiosł Ludowych  
23-400 Biłgoraj  
Pl. Wolności 16

10. Rejestr zabytków

Nr A/144 data 6.XI.1976 r.

sluślesony-MK z 9.08.2004





## 12. Autorzy, historia obiektu, określenia stylu

Sytuacja urządzeń hydrotechnicznych (grobli, mostów jazowych, stawu przymłyńskiego) stabilna od kilku wieków. Tradycyjnie funkcjonował tu zakład wodny czerpiący energię z siły spiętrzanej wody. Zespół Zagrody Młyńskiej wchodził w skład majątku Rożnówka, który od 1806 roku należał do Stanisława Nowakowskiego, szambelana królewskiego. Z jego inicjatywy w poł. XIX w., zbudowano młyn wodny z tzw. amerykańskim systemem przemiału. Młyn miał kilku użytkowników a w okresie międzywojennym był własnością spółki żydowskiej L. Wurmiana i H. Szajnwald (przed 1939 r. tylko H. Szajnwald i S-ka. W czasie okupacji młyn przejęty został przez administrację niemiecką (komisarycznym zarządcą był Stanisław Jagielski). W latach 1944-1947 młyn podlegał pod Zjednoczenie Młyńsko-Piekarnicze (kierownik młyna [redacted]). W latach 1947-1958 młyn był współwłasnością [redacted]. Od 1958 roku podlegał pod Rejonowe Przedsiębiorstwo Młynów Gospodarczych w Kraśniku a następnie w posiadaniu Gminnej Spółdzielni "Samopomoc Chłopska" w Biłgoraju. W roku 1977 młyn przejęło Muzeum Rzemiosł Ludowych w Biłgoraju. Wcześniej zlikwidowano (wywieziono) maszyny i urządzenia młyńskie. Stan techniczny budynku był zły. Budowle hydrotechniczne zniszczone. Od 1973 roku obowiązywał zakaz ruchu na mostach i obowiązywała decyzja Prezydium Powiatowej Rady Narodowej (Wydział Gospodarki Wodnej i Ochrony Środowiska) cofająca zezwolenie wodno-prawne i nakazująca likwidację piętrzenia i rozbiórkę urządzeń piętrzących. Grobla z dwoma jazami (piętrzącym i roboczym), mostami jazowymi w czasie eksploatacji była kilkakrotnie przebudowywana i modernizowana. Ostateczną konstrukcję urządzenia hydrotechniczne uzyskał po odbudowie zniszczeń z 1932 roku (gwałtowna burza i oberwanie chmury). Zniszczona została grobla i budowle piętrzące, które natychmiast odbudowano. W czasie okupacji w 1942 roku władze okupacyjne (siłami miejscowych żydów) przekopały nowe koryto rzeki ponownie przebudowując mosty i jazy. Od 1958 roku urządzenia hydrotechniczne pozbawione były jakichkolwiek większych prac remontowych a od 1973 roku całkowicie porzucone.

## 13. Opis ( sytuacja, materiał i konstrukcja, rzut, bryła, elewacje, wnętrze, wyposażenie, instalacje )

Mosty z jazami stanowiły element zespołu dawnej Zagrody Młyńskiej. Zabudowania młyna położone były nad rzeką Białą Ładna. Po grobli i mostach prowadzona była droga publiczna łącząca Biłgoraj z terenami majątku Rożnówka, leżącymi po przeciwnej stronie rzeki. Dzisiaj po zespole pozostały jedynie relikt grobli ziemnej, przyczółków mostu i palowania płyty wypadowej jazu.

**Układ hydrotechniczny - rekonstrukcja.** W okresie funkcjonowania zakładu wodnego kilkakrotnie zmieniano jego układ. Pierwotne koryto rzeki prowadzone było w odległości ok. 500 m na zach., od obecnego (patrz sytuacja na załączniku). Grobla ziemna piętrzyła wody rzeki tworząc staw przymłyński, który już na początku XX w., był całkowicie zaniesiony rumoszem. W groblę ziemną wbudowane były dwa jazy z urządzeniami regulującymi spiętrzenie, upustami jałowymi, płuczającymi i upustem roboczym. W połowie XIX w., napęd młyna stanowiło koło wodne, które zastąpiono turbiną systemu Francisca. Turbina z wałem pionowym umieszczona była w siłowni wodnej, zwartej z drewnianym bud. młyna.

Urządzenia pozwalały uzyskać spad 3,5 m. Zgodnie z pozwoleniem wodno prawnym poziom wody górnej, normalnej był na rzędnej 98,08 m npm, a wody dolnej 94,65 m npm.

**Materiał i konstrukcja - rekonstrukcja.** Jazy z mostami drogowymi wykonane były w konstrukcji drewnianej. Przyczółki murowane z kamienia i cegły, wtórnie wzmocnione płaszczem betonowym. Na przyczółkach ułożone były dźwigary z krawędziaków drewnianych. Na dźwigarach belki poprzeczne i jezdnie z dyli drewnianych, wtórnie przykryta dywanikiem asfaltowym. Konstrukcja obu mostów była identyczna. Jaz Nr 1 (zachodni) spełniał funkcję upustu burzowego. Piętrzył on wodę i posiadał możliwość spuszczenia jej nadmiaru. Urządzenia upustu wykonane były w konstrukcji drewnianej. Na ruszcie palowym zabudowany była płyta z dyli drewnianych. Płyta zabezpieczała poszur i ponur (dno przed i za jazem przed erozją i podmywaniem. W przyczółki wbudowana była zasuwa z ręcznym mechanizmem do podnoszenia. Światło upustu 2,60 m. Jaz Nr 2 (przymłyński) posiadał dwa otwory. Jeden roboczy kierujący wodę do komory turbinowni i jałowy do spuszczenia nadmiaru wody. Most nad jazem wykonany był w analogicznej konstrukcji jak most nad jazem Nr 1. Otwory (światło jazu) zamykane były dwoma zasuwami płaskimi, drewnianymi. Napęd zasuw ręczny. Ścianki boczne i dno jazu zabudowane płytą z dyli drewnianych. Elementy konstrukcyjne łączone na wpust i uszczelniane zaprawą betonową. Woda po przejściu przez komorę turbiny (lub upust) dolnym kanałem kierowana była do koryta rzeki.



<b>14. Kubatura</b>  nie dotyczy	<b>15. Powierzchnia użytkowa</b>  nie dotyczy	<b>16. Przeznaczenie pierwotne</b>  most drogowy z urządzeniami piętrzącymi jazu	<b>17. Użytkowanie obecne</b>  most zniszczony w korycie dawnego kanalu roboczego dzikie wysypisko śmieci
<b>18. Prace budowlane i konserwatorskie</b>  <p>W okresie eksploatacji młyna na mostach i jazach prowadzone były remonty bieżące i prace utrzymaniowe. Wzmacniano przyczółki, wymieniano elementy konstrukcji drewnianej. Ostatnia przebudowa jazów i mostów została przeprowadzona w 1932 roku po zniszczeniu grobli przez powódź.</p> <p>W 1972 roku oddano do eksploatacji most drogowy w ciągu ul. Sikorskiego. Ze względu na zły stan techniczny mostów zostały one wyłączone z ruchu. Decyzją Prezydium Powiatowej Rady Narodowej w Zamościu (Wydział Gospodarki Wodnej i Ochrony Powietrza z dnia 22.05.1973 GWOP-053/30/73 cofnięto pozwolenie na piętrzenie wody i zobowiązano GS w Białogardzie do spuszczenia wody i rozebrania mostów z urządzeniami piętrzącymi.</p> <p>W 1977 roku Zagrodę Młyńską przejęło Muzeum Rzemiosł Ludowych w Biłgoraju. Opracowano orzeczenia techniczne stanu technicznego bud młyna i urządzeń wodnych. W budynku planowano uruchomić muzeum młynarstwa. W 1987 roku pożar zniszczył budynek produkcyjny młyna. Do dzisiaj pozostały tylko nieliczne relikty dawnych urządzeń piętrzących i słabo czytelne fundamenty młyna. Regulując koryto rzeki Biała Łada zlikwidowano całkowicie przyczółki i relikty jazu piętrzącego. Z jazu przymłyńskiego i kanału roboczego pozostały kamienne, wzmocnione płaszczem betonowym przyczółki, relikty rusztu palowego podpór i płyt poszuru i ponuru.</p> <p>Pozostał spichlerz przymłyński i chałupa (dom młynarza) przeniesiona w 1982 roku z ul. Ogrodowej.</p>		<b>19. Stan zachowania ( fundamenty, ściany zewnętrzne, ściany wewnętrzne, sklepienia, stropy, konstrukcje dachowe, pokrycie dachu, wyposażenie i instalacje )</b>  <p>Po zniszczeniu młyna przez pożar w 1987 roku i regulacji głównego koryta rzeki zaniechano wszelkich prac utrzymaniowych na terenie reliktyw bud. produkcyjnego młyna i jazu przymłyńskiego. Fundamenty młyna porośnięte roślinnością (krzaki i drzewa). Koryto kanału roboczego służy okolicznym mieszkańcom jako dzikie wysypisko śmieci. Teren otaczający Zagrodę Młyńską zaniedbany.</p>	
		<b>20. Najpilniejsze postulaty konserwatorskie</b>  <p>Układ hydrotechniczny dawnego młyna wodnego niemal całkowicie zlikwidowany. Mosty i budowle piętrzące zlikwidowane decyzją administracyjną w 1973 roku, która nakazała wstrzymanie ruchu na moście i rozebranie budowli piętrzących. Przejęcie obiektów przez Muzeum Rzemiosł Ludowych z Biłgoraju wstrzymało proces niszczenia na kilka lat. Po zniszczeniu przez pożar w 1987 roku budynku młyna zaniechano wszelkich prac na grobli, mostach i urządzeniach piętrzących. Postępująca dewastacja i prace związane z regulacją koryta rzeki zlikwidowały układ hydrotechniczny, który współcześnie jest słabo czytelny.</p> <p>Odbudowa urządzeń hydrotechnicznych i produkcyjnych młyna nie znajduje uzasadnienia. Relikt obiektu skreślić z ewidencji zabytków.</p>	



**21. Akta archiwalne ( rodzaj akt, numer i miejsce przechowywania )**

- Operat wodno-prawny na piętrzenie wody rz. Biała Ładna, w: archiwum Wydziału Ochrony Środowiska i Gospodarki Wodnej Urzędu Powiatowego w Zamościu.

**24. Uwagi różne****25. Opracował: Program komputerowy karty - Word for Windows - BSIDZT S. Januszewski**

tekst                      mgr inż. Leszek Budych 16 września 1999 r.

plany, rysunki           mgr inż. arch. Anna Broniewska 16 września 1999 r.

zdjęcia fotogr.           mgr inż. Leszek Budych 12 lipca 1999 r.

miejsce przechowywania negatywów      BSIDZT S. Januszewski

**KARTA PO WYPEŁNIENIU PODLEGA OCHRONIE NA PODSTAWIE PRZEPISÓW PRAWA AUTORSKIEGO !**

**22. Bibliografia**

- Muzeum w młynie, Kurier Lubelski nr 106 z 12 maja 1976.
- Kolejne zabytki będą uratowane, Kurier Lubelski nr 228 z 10 października 1976.
- R. Sokal. Biłgoraj i okolice, Lublin 1977.
- J. Peterka, Zespół młyna wodnego - karta zbiorcza, Młyn wodny, drewniany, Spichlerz drewniany, piętrowy, Jaz nr 1 i nr 2 młyna wodnego, Karty ewidencyjne zabytków opracowane w 1979 roku, w: archiwum Wojewódzkiego Konserwatora Zabytków Oddział w Zamościu.

**26. Adnotacje o inspekcjach, informacje o zmianach ( daty, imiona i nazwiska wypełniających )****23. Źródła ikonograficzne i fotograficzne ( rodzaj, miejsce przechowywania, sygnatury )****27. Załączniki**

nr 1 - dokumentacja fotograficzna

nr 2 - dokumentacja rysunkowa - sytuacja



1. Miejscowość

**BIŁGORAJ**

2. Obiekt

**RELIKTY MOSTU W  
ZAGRODZIE MŁYŃSKIEJ**

3. Zawartość wkładki ( nazwa obiektu lub materiału uzupełniającego )

dokumentacja fotograficzna    Verte !



1. Przyczółek mostu i jazu przymłyńskiego, neg. 1100/419/1.

2. Kanał roboczy i przyczółek lewy mostu i jazu przymłyńskiego, neg. 1100/410/3

3. Przyczółek prawy jazu i mostu przymłyńskiego, neg. 1100/410/2

Wkładkę założył: mgr inż. Leszek Budych 16 września 1999 r.

Miejsce przechowywania negatywów: BSIDZT S. Januszewski





4. Lewy przyczółek i dolne stanowisko jazu przymłyńskiego, neg. 1100/420/3



5. Relikty fundamentów komory turbinowej i młyna, neg. 1100/420/2



6. Uregulowane koryto rzek w widoku z dawnej grobli, neg. 1100/419/2



7. Spichlerz przymłyński, neg. 1100/420/1



1. Miejscowość

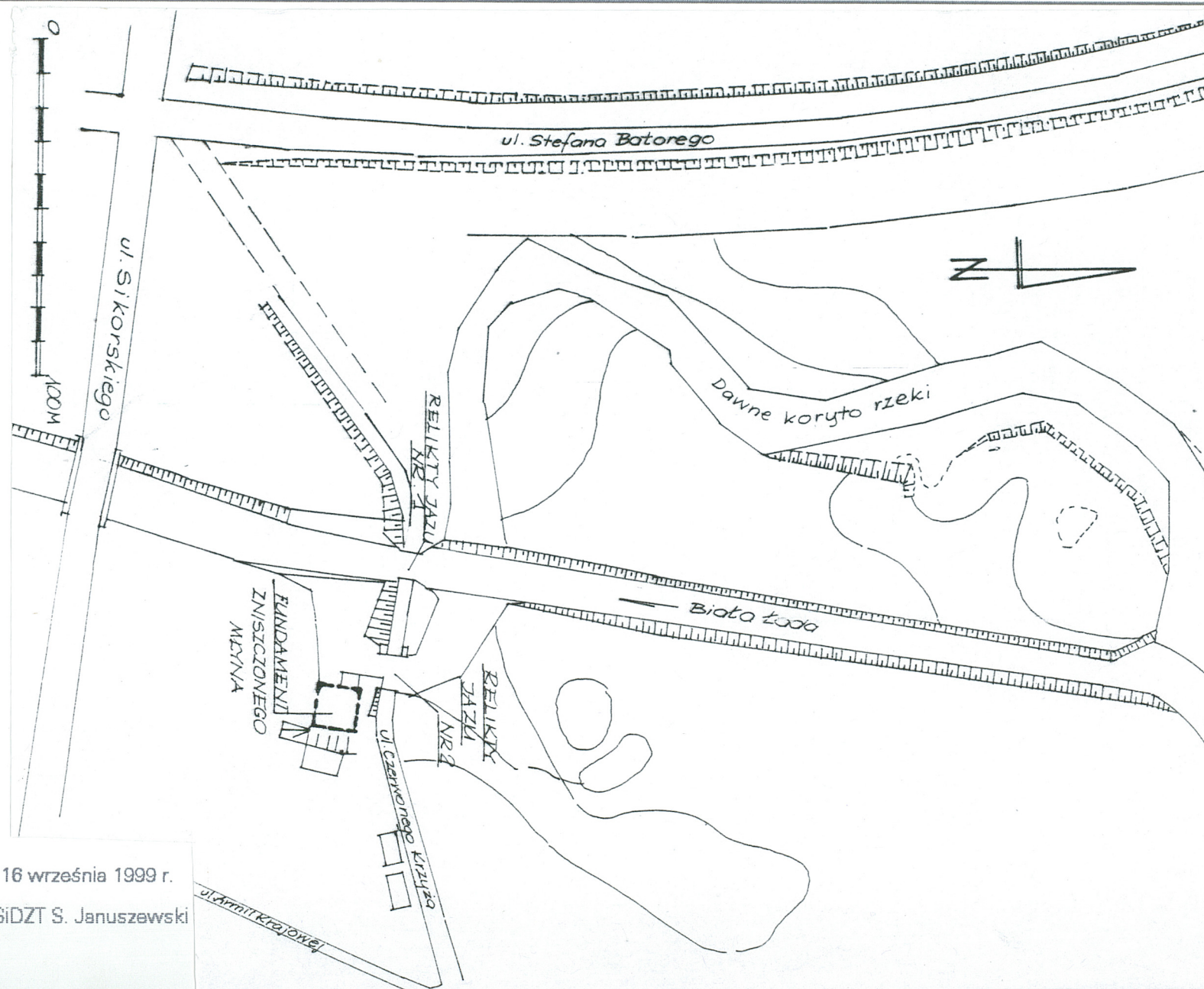
**BIŁGORAJ**

2. Obiekt

**RELIKTY MOSTU W  
ZAGRODZIE MŁYŃSKIEJ**

3. Zawartość wkładki ( nazwa obiektu lub materiału uzupełniającego )

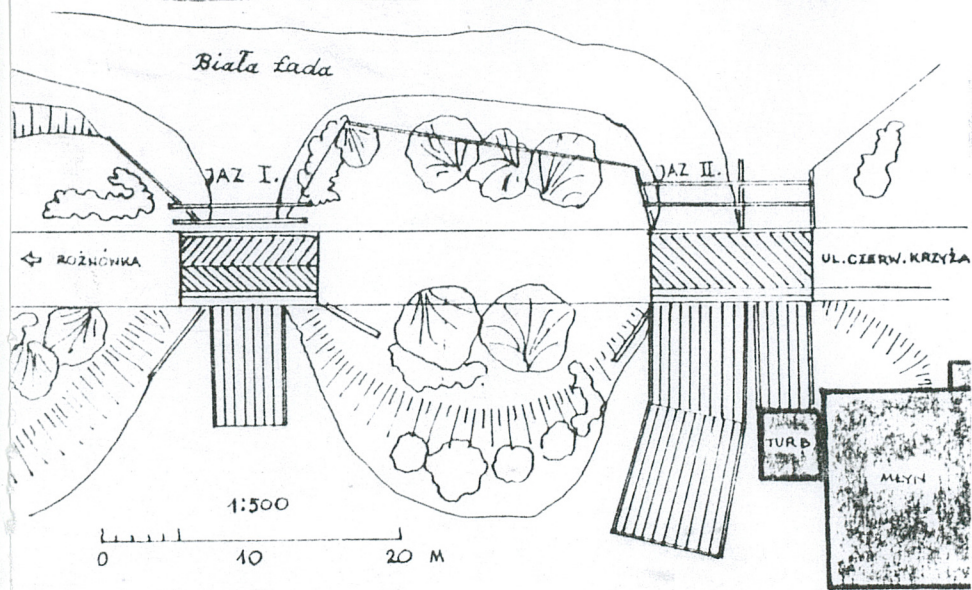
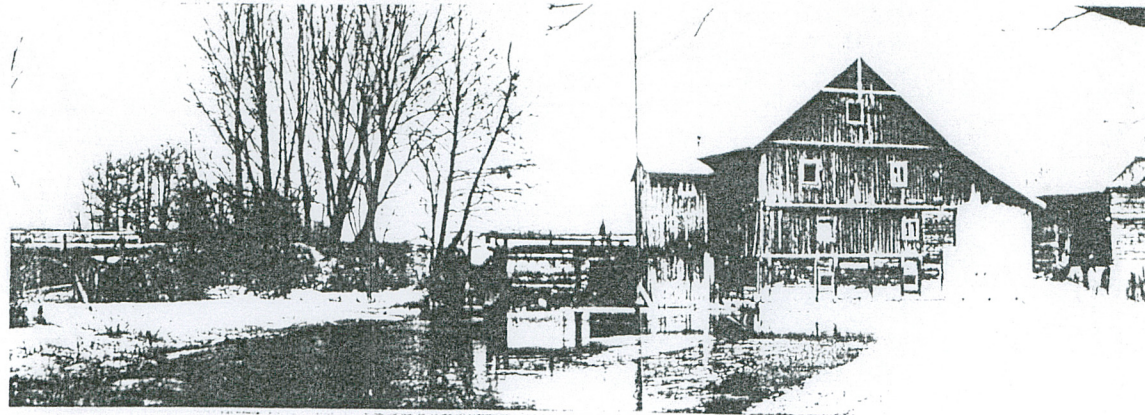
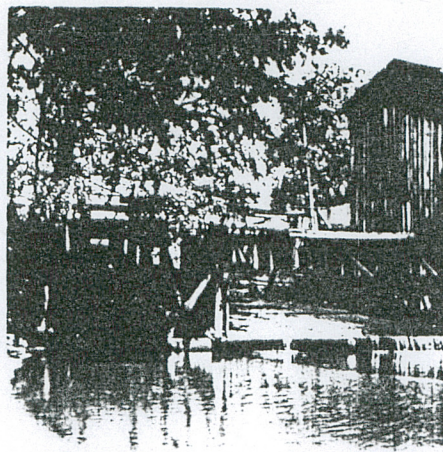
dokumentacja rysunkowa - sytuacja    Verte !



Wkładkę założył: mgr inż. Leszek Budych 16 września 1999 r.

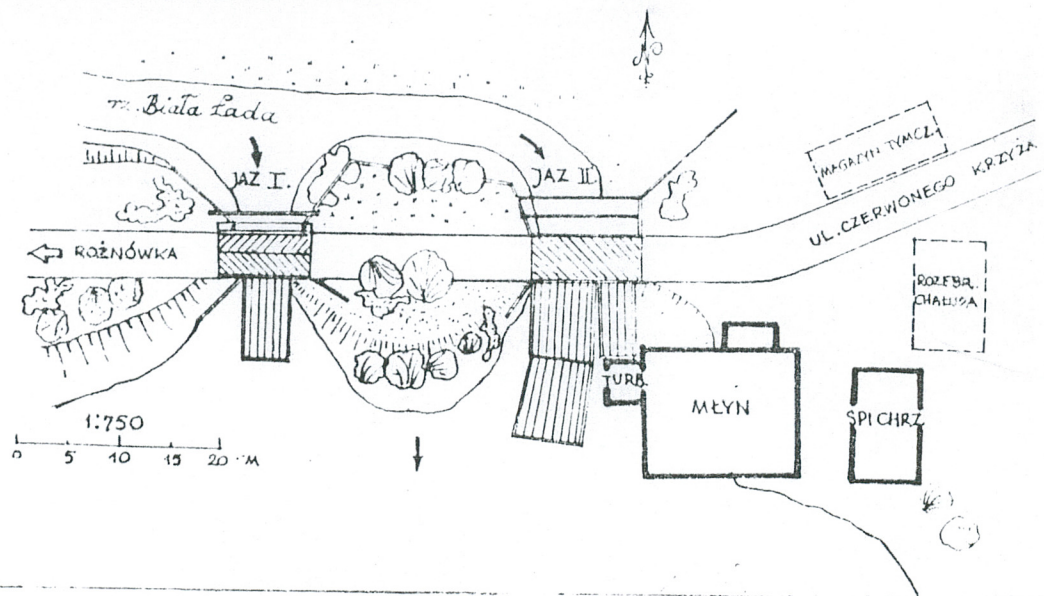
Miejsce przechowywania negatywów: BSIDZT S. Januszewski





zdjęć J. Górak  
wykonania 1979  
ce przechowywania negatywów

j.w.



autor zdjęć J. Górak  
data wykonania 1979  
miejsce przechowywania negatywów

j.w.

Ksero dokumentacji fotograficznej i rysunkowej z Karty Ewidencyjnej młyna i jazów. Karta wykonana w 1979 roku przez J. Petera.