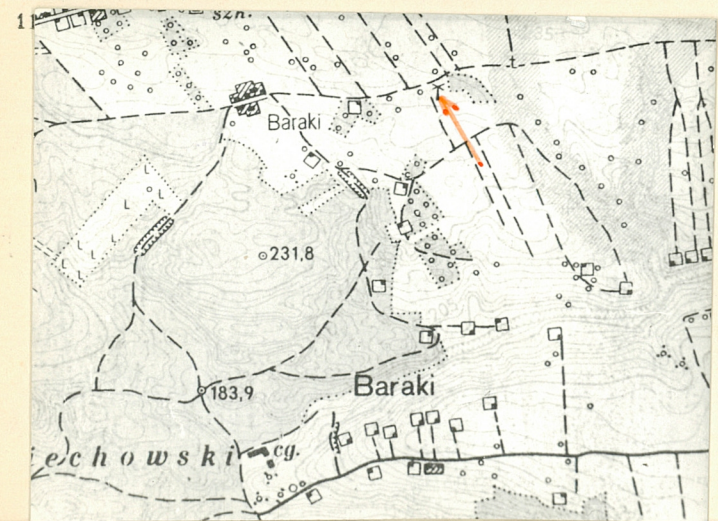


LUBELSKIE

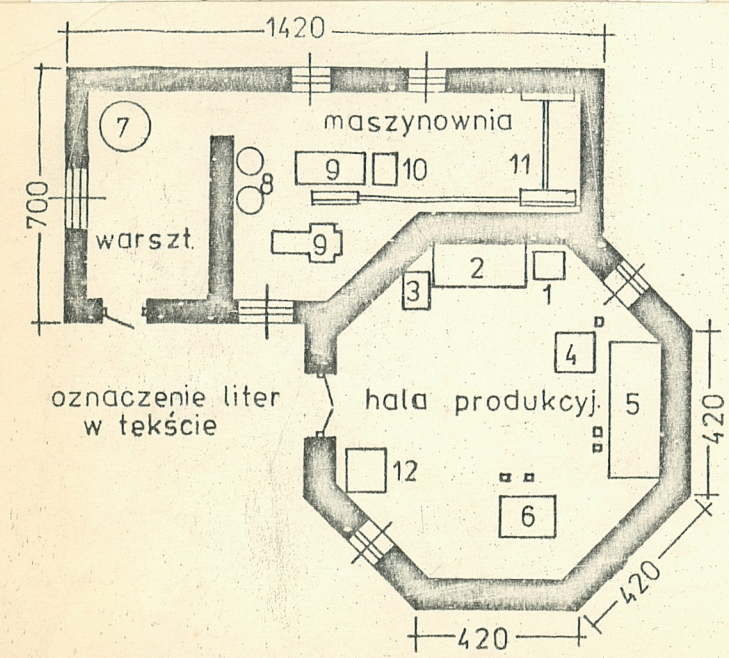
1. Obiekt 811 MŁYN	2. Czas powstania 1937 r.	3. Miejscowość BARAKI
-----------------------	------------------------------	--------------------------



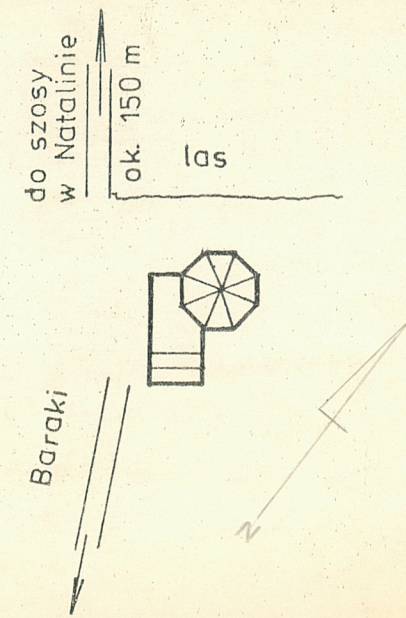
Widok od str.wsch.



4. Adres Baraki 10
nr hipoteczny
5. Przynależność administracyjna województwo tarnobrzesckie gmina Annopol pow. KRAŚNIK
6. Poprzednie nazwy miejscowości
7. Przynależność administracyjna przed 1.VI 1975 województwo lubelskie powiat Kraśnik



RZUT PRZYZIEMIA 1:200



SYTUACJA 1:1000

8. Właściciel i jego adres: [Redacted]
9. Użytkownik i jego adres: jw.
10. Rejestr zabytków Nr ..... data .....



12. Autorzy, historia obiektu, określenia stylu.

Młyn wybudowany wg projektu obecnego właściciela Jana Spyry i jego brata Józefa. Uroczony w 1937 r. Pierwotnie młyn posiadał dwa napędy; silnik na gaz ssany i napęd wietrzny/na dachu zainstalowano wiatrak/. W 1954r. zainstalowano silnik elektryczny. W 1978 r. rozebrano wiatrak. Do chwili obecnej zachowana część dawnych urządzeń napędowych /piec stalowy, generator, silnik spalinowy/. Pierwotnie do mielenia służyły tylko kamienie. W okresie okupacji zainstalowano walce.

13. Opis (sytuacja, materiał i konstrukcja, rzut, bryła, elewacje, dach, wnętrze wyposażenie, instalacje)

Sytuacja: młyn usytuowany na niewielkim wzniesieniu, w pobliżu sosnowego lasu, na granicy wsi Baraki i Natalin. Drogi dojazdowe gruntowe. W pobliżu zachowana nieczynna studnia, która zaopatrywała młyn w wodę w okresie gdy główny napęd stanowił silnik na gaz ssany.

Materiał i technika: podmurówka i ściany murowane z białego kamienia /"opoki"/ łączonego zaprawą wapienną. Futryny okienne i drzwiowe osadzone w murze. Wewnętrzne elementy konstrukcyjne z drewna dębowego i sosnowego. Podłogi i schody z desek sosnowych.

Plan: hala produkcyjna założona na planie ośmiokąta, maszynownia na planie prostokąta.

Dach: nad częścią ośmioboczną namiotowy kryty blachą, nad częścią wyższą maszynowni dwuspadowy kryty dachówką ceramiczną, nad niższą pulpitowy kryty blachą. Szczyty dachu dwuspadowego szalowane pionowo deskami na styk z daszkami okapnikowymi z desek. więźba krokwiowo-płatwiowa. Płatwie oparte na murze.

Wnętrze: obiekt dwukondygnacyjny, wyposażony w urządzenia typowe dla młyna z jedną parą walców i parą kamieni. Wyposażenie hali produkcyjnej /poszczególne liczby oznaczają elementy wyposażenia zaznaczone na rzucie przyziemia/: 1. walec do żyta i pszenicy, 2. cylinder /odsiewacz/, 3. kurzownia, 4. kamień, 5. zbiornik na śrutę, 6. perlak, 12. waga. Wyposażenie maszynowni: 7. piec stalowy, 8. generator, 9. silnik spalinowy, 10. silnik elektryczny, 11. koła pasowe. Dodatkowy element wyposażenia stanowi śrutownik.

Instalacje: obiekt posiada instalację elektryczną i odgromową.



14. Kubatura	15. Powierzchnia użytkowa za budowy	16. Przeznaczenie pierwotne	17. Użytkowanie obecne
867 m <sup>3</sup>	169 m <sup>2</sup>	przemysłowe	przemysłowe
18. Prace budowlane i konserwatorskie, ich przebieg i dokumentacja		19. Stan zachowania (fundamenty, ściany zewnętrzne, ściany wewnętrzne, sklepienia, stropy, konstrukcje dachowe, pokrycie dachu, wyposażenie i instalacje)	
		Ogólny stan zachowania dobry. Zniszczone elementy dawnego wyposażenia maszynowni.	
20. Najpilniejsze postulaty konserwatorskie			



21. Akta archiwalne (rodzaj akt, numer i miejsce przechowywania)

22. Bibliografia

23. Źródła ikonograficzne i fotografie (rodzaj, miejsce przechowywania, sygnatury)

W posiadaniu właściciela znajduje się inwentaryzacja młyna w skali 1:100 wykonana przez Zespół Usług Projektowych przy Wydziale Budownictwa, Urbanistyki i Architektury Prezydium Powiatowej Rady Narodowej w Kraśniku.

Inwentaryzacja wykonana w 1969 r.

Właściciel posiada fotografię młyna z okresu przed rozebraniem wiatraka.

Neg. nr: 1209,1210.

24. Uwagi różne

Przedsiębiorstwo Państwowe  
Pracownie Konserwacji Zabytków

Oddział w Lublinie

Proc. Dokumentacji Etnograficzno-Historycznej

ul. Grodzka 7, tel. 242-91

20-112 LUBLIN

PP PKZ O, Lublin

25. Wypełnił

Tekst: mgr K. Słowik

Rys.: mgr J. Libera

06.1982 r.

26. Sprawdził

Zweryfikował:

data

podpis

*h J L*



1. Miejscowość

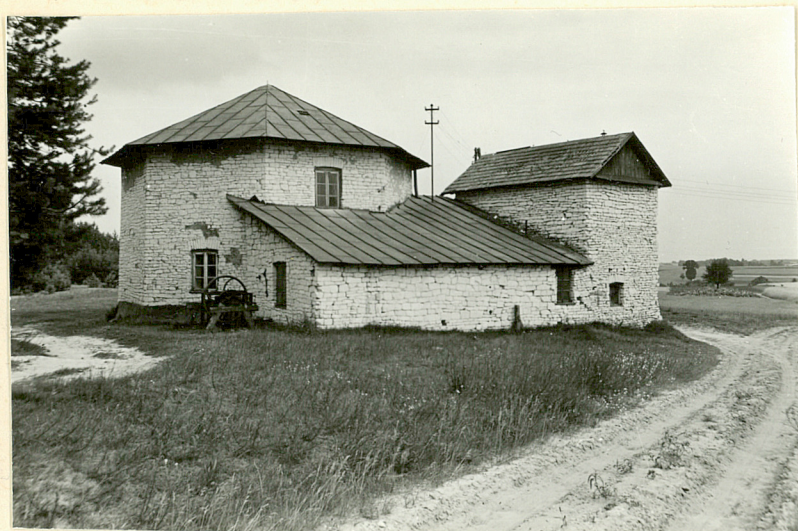
2. Obiekt (nazwa jak w karcie)

3. Zawartość wkładki (nazwa obiektu lub materiału uzupełniającego)

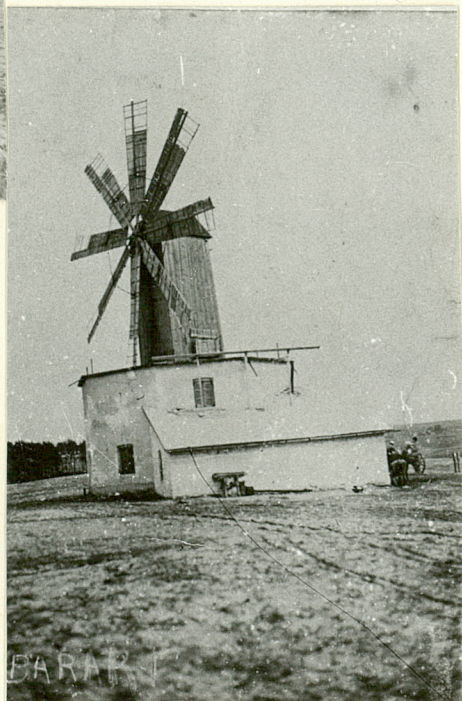
Baraki

Młyn

Widok od str.zach.



Widok od str. wsch./stan z lat 50 tych/



Wkładkę założył: **K.Słowik 06.1983.**

(Imię i nazwisko, data)

Miejsce przechowywania negatywów: **PKZ O/Lublin PDEH.**

Integraf Lublin, Z-d 1, zam. 614 82 3000

Widok od strony zach.  
fot. z lat 1950

PP PKZ O/Lublin



**OŚRODEK DOKUMENTACJI ZABYTKÓW  
w Warszawie**

1. Nazwa zespołu przemysłowego  
(obiektu o cechach zabytkowych)

Młyn.

2. Opis obiektu (obiektów) o cechach zabytkowych
- podstawowe dane charakterystyczne oraz stan obiektu;
  - w przypadku zespołu wyszczególnić wyposażenie techniczne o wartości zabytkowej dla poszczególnych obiektów (wymienić maszyny i urządzenia techniczne);
  - producent, dla maszyn i urządzeń technicznych.

Murowany z białego kamienia tzw. "opoki", na zaprawie wapiennej. Stolarka okienna i drzwiowa futrynowa, drewniana. Wewnętrzne elementy konstrukcyjne drewniane. Nakryty nad częścią ośmioboczną, dachem namiotowym pokryty blachą ocynkowaną, nad częścią wyższą maszynowni dach siodłowy kryty dachówką ceramiczną a nad niższą, pulpitowy kryty blachą. Wieżba krokwiowo-płatwiowa. Zachowana część d. wyposażenia: piec stalowy, generator, silnik spalinowy /bez tabliczek znamionowych/. Stan zachowania dobry.

**ANKIETA INFORMACYJNA DLA ZABYTKU TECHNIKI**

ZESPÓŁ

OBIEKT KUBATUROWY  
(BUDYNEK)

RUCHOMY ZABYTEK  
TECHNIKI

x

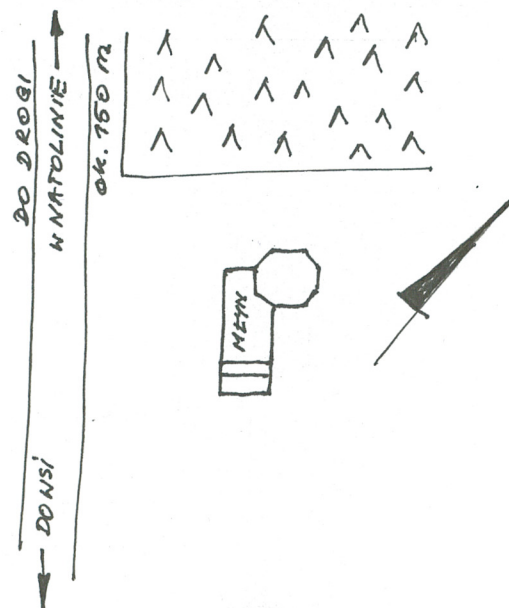
3. Czas powstania zespołu (obiektu)

1937 r.

4. Ogólna opinia o wartości zabytkowej zespołu, obiektu i elementach wyposażenia  
- w przypadku zespołu opinia o obiektach

Obiekt posiada wartość historyczną.

5. Szkic sytuacyjny zespołu – fotografie lub rysunki techniczne pozwalające  
Zidentyfikować obiekt (z braku miejsca należy umieścić na odwrocie strony)



6.. Dane adresowe

Baraki Nowe

(miejscowość)

Baraki Nowe 10

(ulica)

Annopol

(gmina)

tarnobrzeskie

(województwo)

7. Właściciel i jego adres (jednostka nadrzędna)

Jan Spyra  
Baraki Nowe 10

37-444 ZDZIECHOWICE

8. Użytkownik obiektu i jego adres (miejsce  
przechowywania - dla obiektów ruchomych)

J. W.

9. Istniejąca oraz postulowana dokumentacja,  
formy ewentualnej ochrony

karta biała architektury i  
budownictwa, opr. K. Słowik,  
J. Libera 1982 r.

10. Rejestr zabytków (nr i data decyzji)

nie figuruje

11. Imiona, nazwiska i podpisy ankierów  
(data wypełnienia)

mgr T. Zych, X. 1998 r.

T. Zych



