

Województwo

Kujawsko
Pomorskie

TORUŃ

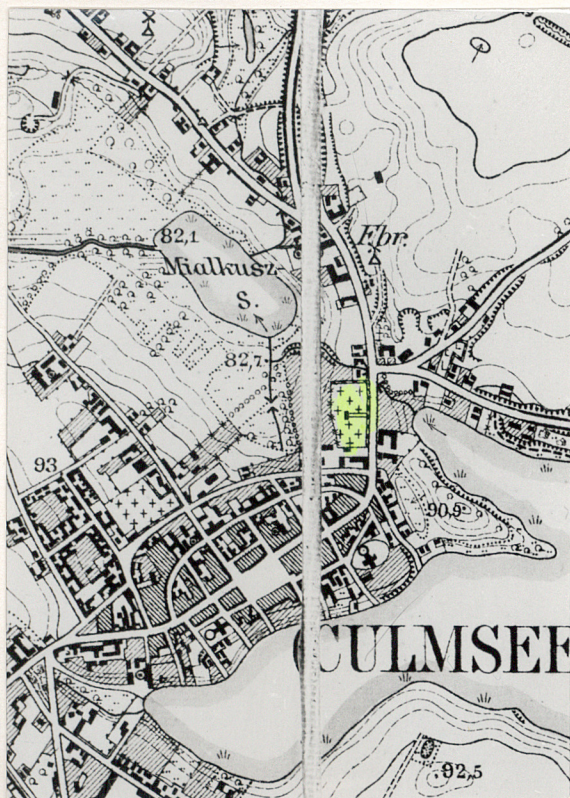
KARTA CMENTARZA

NR

3472

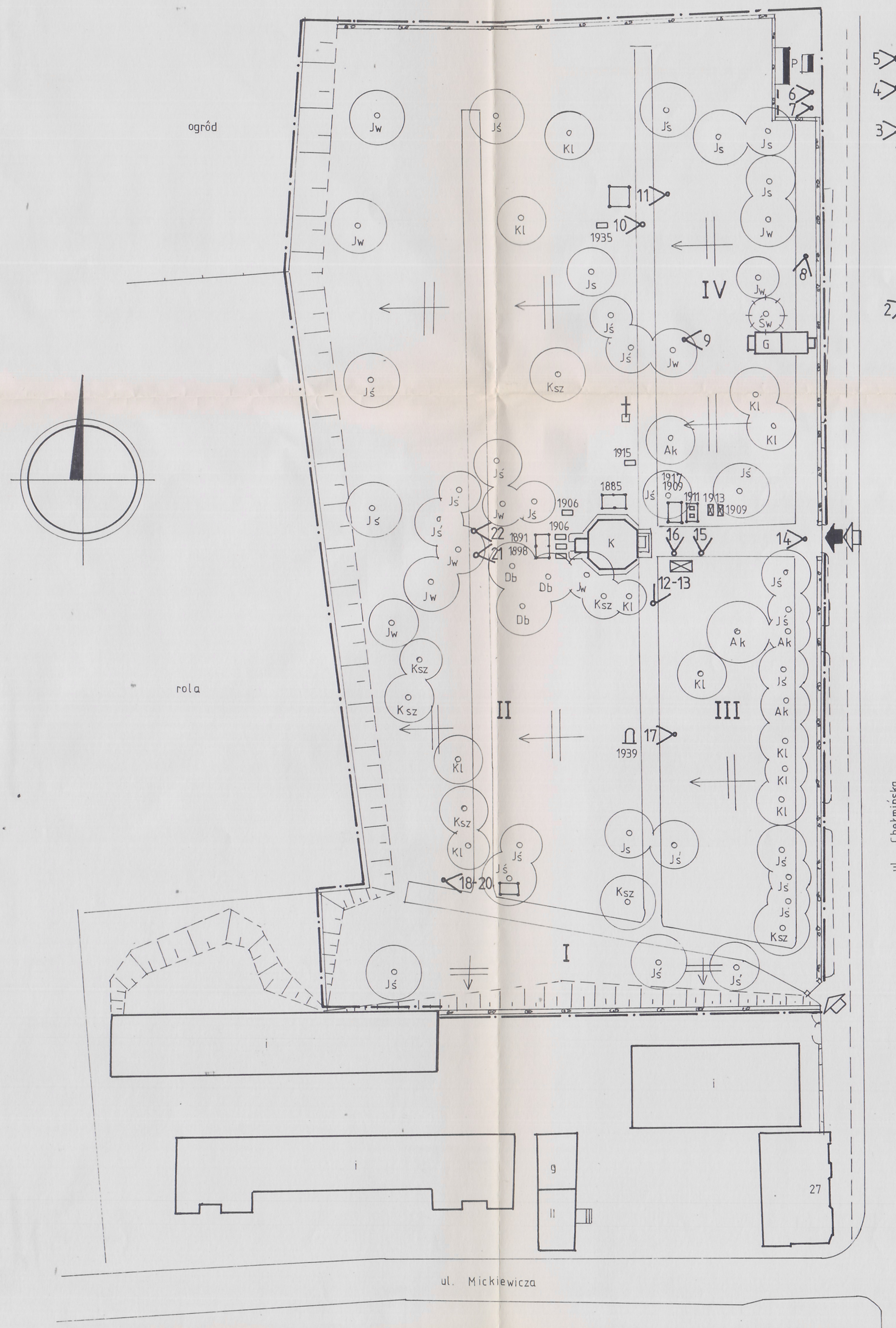
A 1. Miejscowość CHEŁMŹA	6. Nazwa cmentarza (ew. nazwa dawna) parafialny /stary/	B 13. Najstarszy istniejący nagrobek (data) 1885, 1891/ił.22/ 1898/ił.21/, 1903/ił.15/ 1906, 1911, 1913, 1915	15. Groby o znaczeniu historycznym lub osób szczególnie zasłużonych wg załącznika
2. Gmina miasto pow. TORUŃSKI	7. Cmentarz dawny <input checked="" type="checkbox"/> tak Cmentarz nowy (po 1945 r.) <input type="checkbox"/> -	14. Istniejąca dokumentacja cmentarza i miejsce jej przechowywania Plan aktualny mapa syt.-wys. 1:1000	
3. Adres cmentarza ul. Chełmińska	8. Data założenia do 1820 r. cmentarz klasztoru Franciszkanów, od 1825 r. cmentarz gminny	Plan dawny brak	
4. Poprzednie nazwy miejscowości Culmsee	9. Przynależność wyznaniowa: obecna - rzym-kat. dawna - rzym-kat.	10. Powierzchnia w ha: ogólna - 0,98 wolna - 0,20	16. Bibliografia mgr Maria Grzeska-Janiak, Cmentarz parafialny /stary/ w Chełmży, PKZ Toruń 1984 r. 32. Dokumentacja fotograficzna Ryszard Patorski
5. (Nie) czynny ew. podstawa zamknięcia czynny	11. Położenie cmentarza w płn. części miasta przy ulicy wylotowej w kierunkach: Chełmna i Wąbrzeźna. Teren równy od płn. i wsch. zamknięty murem	17. Uwagi użytkownika działka nr 17. Księgi pochówków od 1827 r. Projekt założenia cmentarza z 1887 r. Pierwotnie był tu kościół św. Jerzego ze szpitalem, w 1830 r. cmentarz choleryczny.	
12. Uwagi Ter. Org. Adm. Państwowej parafia rzym-kat. pw. Trójca Świętej ul. Tumska 11			

C	18.	ELEMENTY CMENTARZA	Czy istnieją	ILOŚĆ				23. Charakter rozplanowania cmentarza regularny
				Do XVIII w.	1 poł. XIX w.	2 poł. XIX w.	1 poł. XX w. (do 1945r.)	
		Mur ogrodzeniowy	tak		100 m			
		Brama (-y)	tak		1			
		Kościół	nie		1			
		Kaplica (-e)	tak		1			
		Nagrobki:	grobowa	tak				
			wolno stojące	tak			4	współcz.
			przyscienne	nie				
		płyty	tak				4	
		Mogiły	tak				2	współcz.
		Inne elementy	mauzoleum			1		
19. Które obiekty wpisane są do rejestru zabytków <i>cmentarz rej. 556 z 3.10.1991</i>								
20.	STARODRZEW	Ilość	Ø pnia w cm	Stan zdrowotny				
	lipa							
	kasztanowiec	7	70	dobry				
	jesion	26	60	dobry				
	tuja (żywotnik)							
	akacja	2	60	dobry				
	klon	20	60	dobry				
	dąb	2	70	dobry				
21. Czy na terenie cmentarza znajdują się zarejestrowane pomniki przyrody ew. aleje <i>nie</i>								
22. Ogólny stan zachowania zieleni na cmentarzu przerzedzone aleje i rzędy wzdłuż ogrodzenia, luźne grupy drzew na kwaterach								
24. Czytelność układu cmentarza: - całość granice pierw. układu przestrz. - kwater podział na cztery kwatery zaznaczone w planie - nagrobków i mogił rzędy i orientacja								
25. Ogólny stan zachowania cmentarza (nagrobków i drzewostanu) nagrobki utrzymane, drzewostan przerzedzony ok. 40 %								
26. Istniejące zagrożenia brak zagrożeń								
27. Wnioski w zakresie prac: - porządkowych bieżąca pielęgnacja - remontowych ogrodzenie cmentarza od str. zach. - konserwatorskich nie przewiduje się								
28. Wnioski w zakresie niezbędnej dokumentacji: - poszczególnych nagrobków inwentaryzacja - ewidencji całości cmentarza opracowanie z 1984 r. - studium historycznego j.w. - ewentualnie dokum. projektowej nie przew. się								
29. Inne uwagi służb konserwatorskich ochrona układu przestrz. z wpis. do rej. zabytków								30. Wypełnił inż. Henryk Grecki Data: 30.01.95 r.



str. 1 pkt 15.

- Adam Kurowski zm. 1885 r.
- Mauzoleum rodziny Czarnych Zawiszów z k.XIX w. /il.14/ *właściceli majątku warszewice*
- Kaplica grobowa Kalksteinów właścicieli majątku w Pluskowosach /il.2,8,9/,
- Zell Franciszek, zamordowany przez Niemców 20.IX.1939 r./ il.6/,
- Witold Mojsiejewicz, ur. 18.3.1917, uczeń gimnazjum w Chełmży, odznaczony w wieku 13 lat medalem za ratowanie ginących. Student U.W., poeta, publicysta, więzień na Montelupich zamordowany w Fortach Krzesławickich ok. 4.6. 1940 r. Zginął za Polskę w wieku 23 lat /il.7/,
- Wiktor Skański, kierownik szkoły pow. żeńskiej w Chełmży. 1879-1935 /il.10/,
- ks. mgr Alfons Groszkowski 1915-1993 infułat - prepozyt kapituły chełmińskiej, duszpasterz Chełmży 1962-1993 /il.12-13/,
- Teodor Kozłowski 1875-1909 /il.15/,
- ks. Piotr Paweł Cynar 1963-1993 /il.16/,
- Jakób Waliszewski 1817-1891 /il.21/.

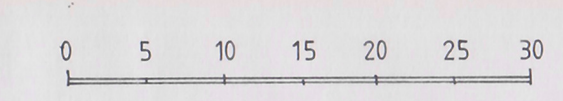


CMENTARZ PARAFIALNY /stary/

CHEŁMŻA

UL. CHEŁMIŃSKA
WOJ. TORUŃSKIE

1 : 500



OZNACZENIA

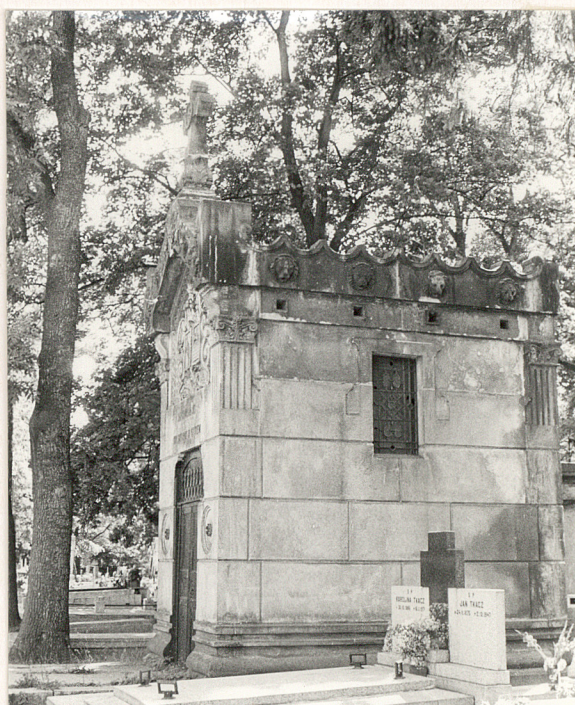
- DAWNA I AKTUALNA GRANICA CMENTARZA
- MUR OGRODZENIOWY
- 1 STAN. I KIER. WYK. ZDJEĆ FOTO
- DAWNE I AKTUALNE WEJŚCIE
- † KRZYŻ CMENTARNY
- K KAPLICA GROBOWA
- G GROBOWIEC
- ← RZĘDY I ORIENTACJA MOGIŁ WSPÓŁCZESNYCH
- KWATERA RODZINNA — OGRODZENIE METALOWE
- ▬ PŁYTA NAGROBNA
- 1935 NAGROBEK I ROK POCHÓWKU
- ⌒ GŁĄZ KAMIENNY POMORDOWANYCH W 1939 R.
- DRZEWO LIŚCIASTE
- ⊙ DRZEWO IGLASTE
- Ak AKACJA
- Db DAB
- Js JESION
- Jw JAWOR
- Kl KLON
- Ksz KASZTANOWIEC
- Św ŚWIERK



Chełmża, cm. parafialny /stary/
3. Pomnik pamięci pomordowanych

4. Tablica ku czci pomordowanych w Katyniu

5. Tablica centralna w hołdzie pomordowanym w katowniach i obozach
zagłady mieszkańcom Chełmży i okolicy w latach 1939-1945



6. Tablica nagrobna Franciszka Zella zamordowanego przez Niemców
20.IX.1939 r.
7. Tablica memoriałowa wystawiona przez matkę Witoldowi
Mosiejewiczowi zamordowanego ok. 4.6.1940 r.
8. Grobowiec rodziny Czarnych Zawiszów z Warszawy, 1879
9. Front grobowca



9. Ściana frontowa grobowca rodzinnego Czarnych Zawiszów
10. Nagrobek z 1935 r. Wiktora Skąskiego kier. szkoły pow. chełmskiej w Chełmży
11. Grobowiec rodziny Skąskich
12. Płyta nagrobna ks. mgr Alfonsa Groszkowskiego 1915-1993





18-19. Kwatera i tablica inskrypcyjna
20. Sygnatura wykonawcy

13. Inskrypcja ks. mgr Alfons Groszkowski 1915-1993, infułat - prepozyt kapituły chełmińskiej, duszpasterz Chełmży 1962-1993
14. Kaplica grobowa rodziny Kalksteinów, właśc. majątku w Pluskowesach
15. Tablica inskrypcyjna z 1909 r.
16. Nagrobek ks. Piotra Pawła Cynara, zm. 27.06.1993 r.
17. Głaz pamiątkowy "W hołdzie poległym nieznanym żołnierzom w obronie Ojczyzny we wrześniu 1939 r.



21-22. Kwatera rodziny Waliszewskich : Jakób zm. w 1891 i Jadwiga zm. w 1890 r.

1. Brama główna

2. Frontowa elewacja grobowca z herbami - Czarnych Ławisrów