

1. Obiekt

DOM MIESZKALNY - KAMIENICA

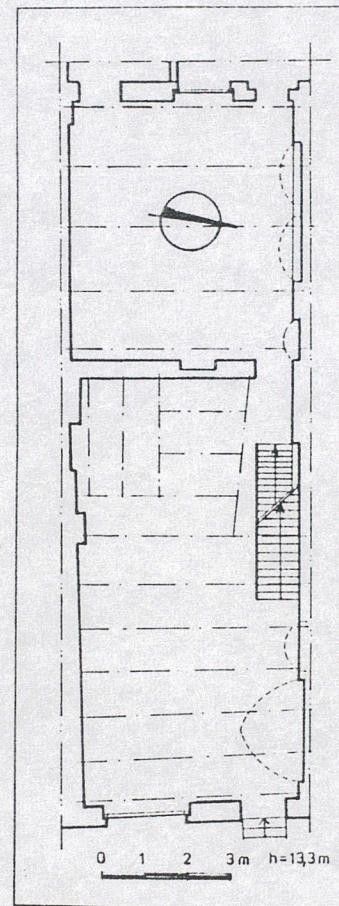
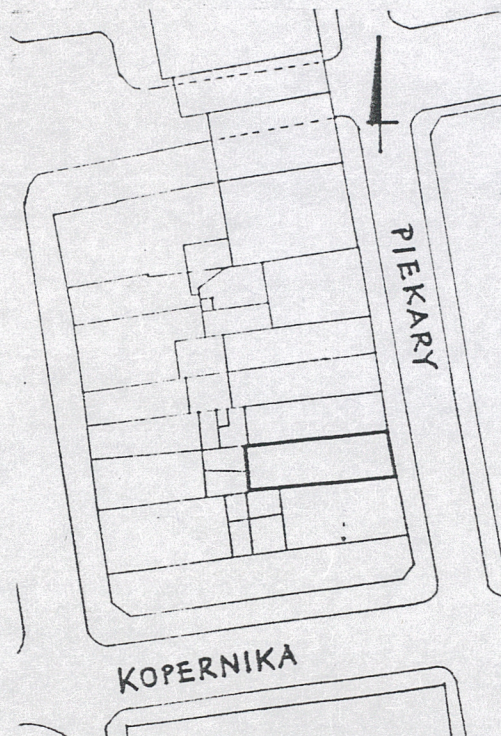
2. Czas powstania

XV-XVII-XIX

3. Miejscowość

TORUŃ

11. Zdjęcia, rzut, przekrój, sytuacja, orientacja



Elewacja frontowa.
Plan sytuacyjny 1 : 1000.
Plan orientacyjny 1 : 25 000.
Rzut parteru - skala przybliżona 1 : 200,
rzut w skali 1 : 100 na wkładce.

4. Adres

Piekary 23

nr hipoteczny

5. Przynależność administracyjna

województwo toruńskie

gmina

6. Poprzednie nazwy miejscowości

Thorn

7. Przynależność administracyjna

przed 1.VI.1975 r.

bydgoskie

województwo

powiat toruński

8. Właściciel i jego adres

9. Użytkownik i jego adres

j.w.

10. Rejestr zabytków

Nr A/406 data 10.07.1998 ✓

Kamienica o rodowodzie gotyckim, gruntownie przebudowana w okresie nowożytnym. Z czasów najwcześniejszych zachowały się mury obwodowe piwnic oraz parteru. Przebudowa oraz być może rozbudowa w okresie nowożytnym przyniosła zmiany w elewacjach oraz w wystroju wnętrzu przy zachowaniu średnio-wiecznego układu przestrzennego, z wielką sienią w przyziemiu traktu frontowego gdzie w narożniku południowo-zachodnim zlokalizowana była kuchnia pod wielkim kapturem, kantorem w izbie tylnej i przechodem. Z okresu nowożytnego zachowały się stropy belkowe, drewniane zdobione polichromią z motywami roślinnymi (na pierwszym piętrze traktu frontowego). Następna przebudowa, przeprowadzona w 1 połowie XIX w. zmieniła całkowicie artystyczny wyraz elewacji frontowej przez zastosowanie architektonicznych elementów klasycystycznych - zwłaszcza w oprawie okien, a także w postaci ozdobnego gzymsu międzykondygnacyjnego ze stiukowym fryzem o motywach florystycznych. Po 1865 r. powiększone zostało okno parteru w elewacji frontowej, natomiast po 1867 r. budynek został przystosowany do funkcji wielorodzinnej.

Zabudowa na działce - sięgającej do obecnej ul. Fosa Staromiejska - składała się z oficyny bocznej wzniesionej w konstrukcji szkieletowej z wypełnieniem ceglanym oraz murowanej oficyny tylnej ozdobionej szkieletowym szczytem. Istnienie jednopiętrowej oficyny pierwotnej - nowożytnej - usytuowanej przy południowej granicy działki, potwierdza zamurowany obecnie otwór drzwiowy. Zapewne około roku 1870 oficyna tylna uległa gruntownej przebudowie na trzypiętrowy budynek wielorodzinny. W okresie późniejszym budynek ten został wydzielony z dotychczasowej działki i opatrzony odrębnym adresem.

Sytuacja: kamienica przy ul. Piekary nr 13 położona jest w zachodniej części Starego Miasta w bloku zabudowy ograniczonym ulicami: Piekary od wschodu, Kopernika od południa i Fosa Staromiejska od zachodu i północy. Budynek wraz z niewielką, parterową oficyną boczną zajmuje połowę głębokości działki usytuowanej w zachodniej pierzei ulicy. Drugą jej część zajmuje dawna oficyna tylna - wydzielona i opatrzona odrębnym adresem.

Materiał: budynek murowany z cegły palonej, pełnej na zaprawie wapiennej. Ściany działowe murowane oraz drewniane. Wszystkie ściany tynkowane tynkami wapiennymi i malowane.

Stropy drewniane, belkowe z wsuwkami. W części stropów wsuwki układane na zakładkę. Na stropie pierwszego piętra w trakcie frontowym dobrze zachowana polichromia z motywami roślinnymi /zamalowana warstwą pobiałą/. Istnieje prawdopodobieństwo zachowania polichromii również na stropie parteru w trakcie tylnym.

Podłogi w całym budynku deskowe. W piwnicach klepisko.

Schody drewniane - do piwnicy oraz na pierwsze piętro jednobiegowe, proste, na kondygnacjach wyższych kręcone „na słupie”.

Więźba dachowa drewniana, krokwiowo-jętkowa. Dach dwuspadowy pod dachówką ceramiczną. Dach oficyny bocznej pulpitowy, kryty papą.

Okna skrzynkowe, dwudzielne, dwupoziomowe, czteroskrzydłowe, podwójne z krzyżem okiennym. Na poddaszu krosnowe, pojedyncze - w elewacji frontowej dwudzielne, dwupoziomowe, czteroskrzydłowe, w elewacji tylnej dwudzielne ze skrzydłami dzielonymi szczelinami pojedynczymi. W parterze elewacji frontowej okno skrzynkowe, podwójne, dwupoziomowe, trójdzielne.

Stolarka drzwiowa ramowo-płycinowa, drzwi główne z nadświetłem. Drzwi na podwórze deskowe.

Rzut: budynek położony na rzucie niemal idealnego, mocno wydłużonego prostokąta. Jedynie nieco ukośnie biegnąca elewacja frontowa nadaje mu kształt trapezoidalny.

Bryła: budynek położony w zabudowie zwartej. Bryła nierozczłonkowana, zamknięta dachem dwuspadowym.

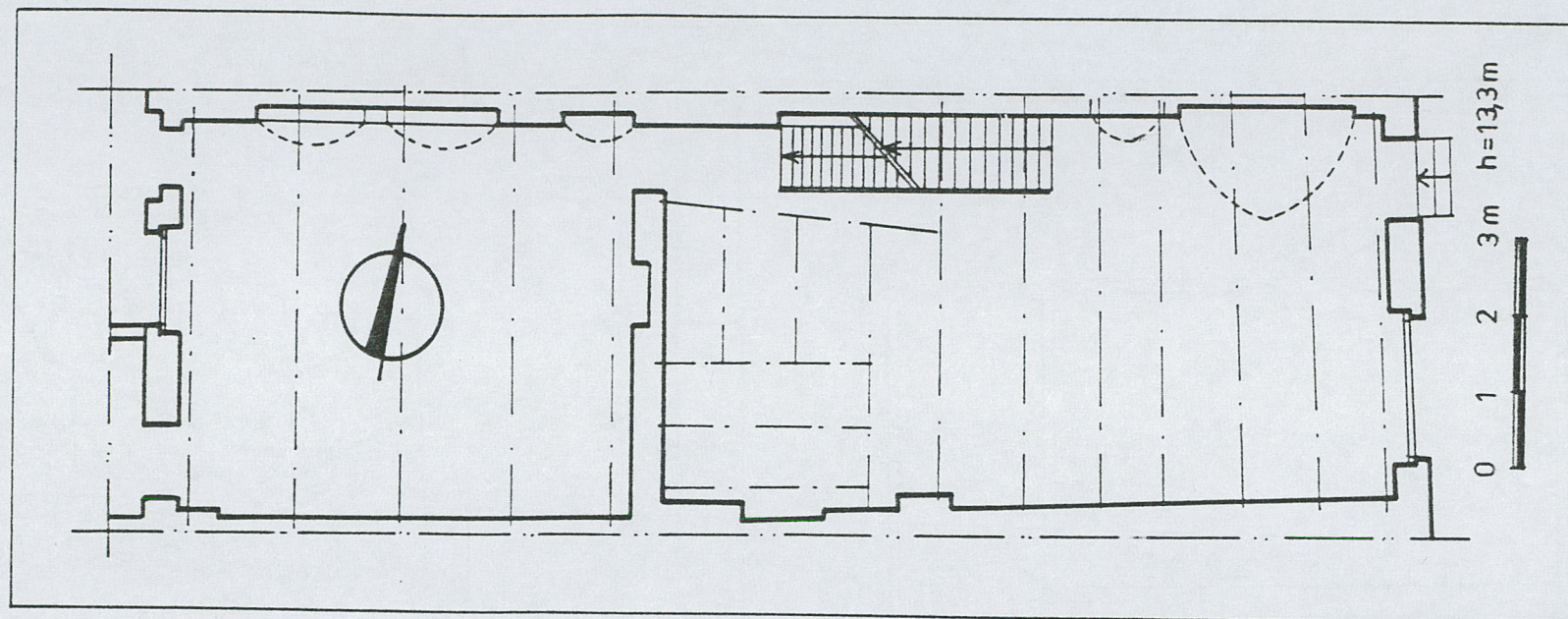
Elewacje: elewacja frontowa dwuosiowa o dominujących podziałach horyzontalnych w postaci nieznacznie wyodrębnionego cokółu oraz gzymsów międzykondygnacyjnych zamknięta niewyodrębnionym z przestrzeni drugiego piętra, prostokątnym szczytem parawanowym z gzymsem koronującym. Gzyms między parterem a pierwszym piętrzem zdobiony stiukowym fryzem z motywami roślinnymi. Otwory okienne pierwszego i drugiego piętra okalne prostymi opaskami tynkowymi i zamknięte masywnymi, profilowanymi gzymsami na konsolach, również zdobionych motywami roślinnymi. Okno poddasza z podobnym - masywnym i profilowanym parapetem, również na konsolach.

Elewacja tylna prosta, bez podziałów i ozdób, zamknięta szczytem trójkątnym.

Wnętrze: dwutraktowe z wyodrębnionymi w obrębie traktu frontowego: klatką schodową oraz pomieszczeniami kuchennymi. Poddasze podzielne podobnie. W trakcie frontowym mieszkanie, w tylnym strych.

Instalacje: wodno-kanalizacyjna, gazowa, elektryczna, odgromowa, wentylacja grawitacyjna, ogrzewanie piecowe.

1. Miejscowość	2. Obiekt (nazwa jak w karcie)	3. Zawartość wkładki (nazwa obiektu lub materiału uzupełniającego)
TORUŃ	Kamienica, ul. Piekary 23	Rzut parteru 1 :100.

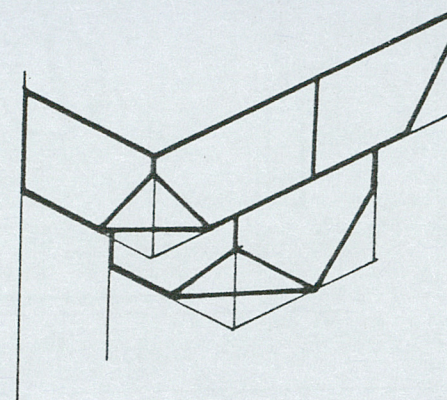
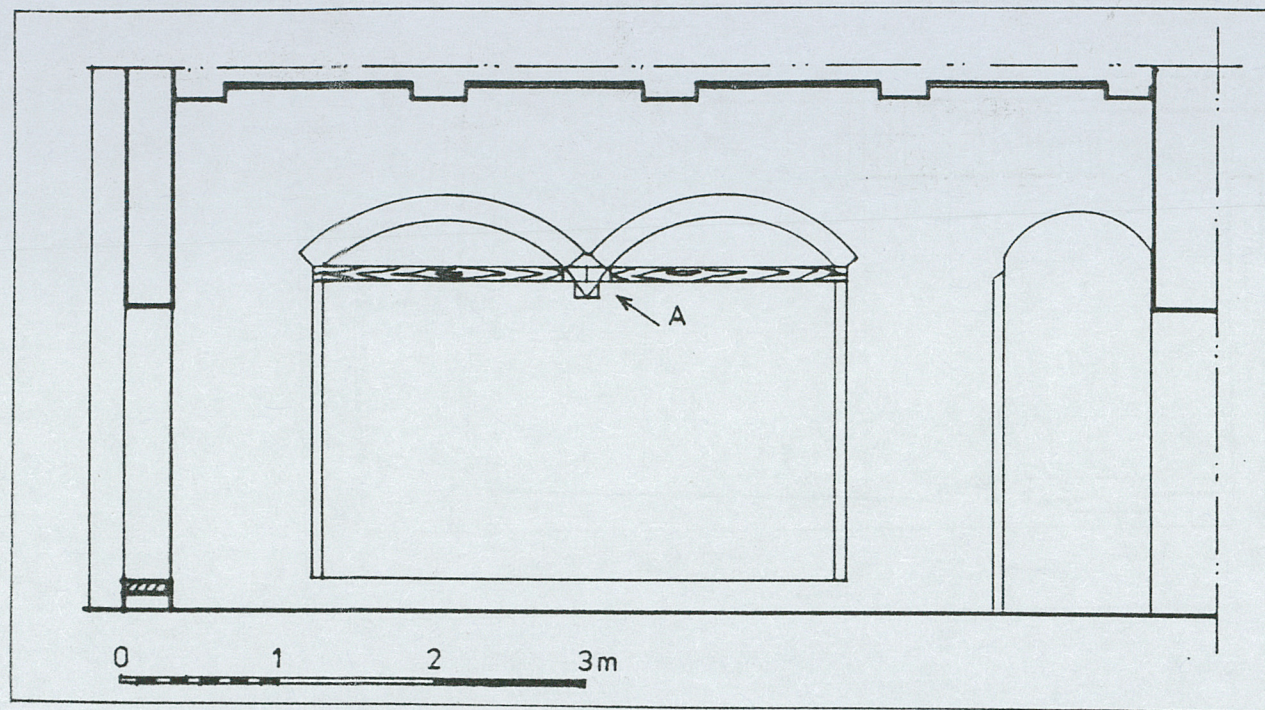


Wkładkę założył: mgr Marek Gzyło, 1998
(imię, nazwisko, data)

Miejsce przechowywania negatywów: w posiadaniu autora

Widok ściany północnej parteru tylnego traktu - skala 1 : 50.

Zasada konstrukcji wspornika "A" z rys. j.w. (bez skali).



1. Miejscowość	2. Obiekt (nazwa jak w karcie)	3. Zawartość wkładki (nazwa obiektu lub materiału uzupełniającego)
TORUŃ	Kamienica, ul. Piekary 23	Fotografie.



2



3



4



1. Wejście główne.
2. Elewacja frontowa. Ozdobny fryz na gzymsie między parterem i 1 piętrem.
3. Elewacja frontowa. Architektoniczna oprawa okien 1 p.
4. Elewacja tylna, pierwsze piętro. Po prawej zamurowane drzwi do dawnej oficyny.

Wkładkę założył: mgr Marek Gzyło, 1998
(imię, nazwisko, data)

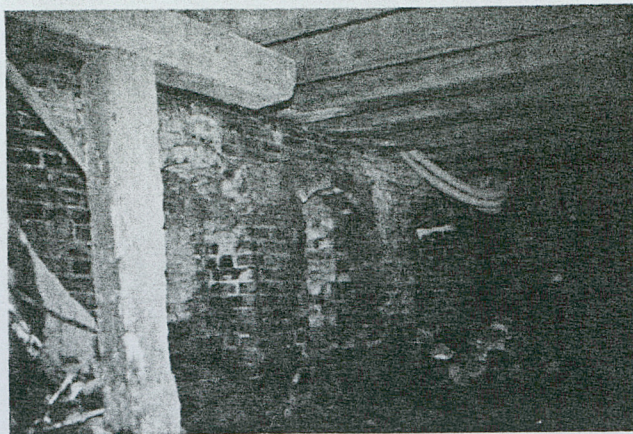
Miejsce przechowywania negatywów: w posiadaniu autora

5. Piwnice, trakt frontowy.
Fragment północno-wschodni.

6. Piwnice, trakt tylny. Fragment północno-wschodni.

7. Parter, trakt frontowy.
Fragment północno-wschodni.

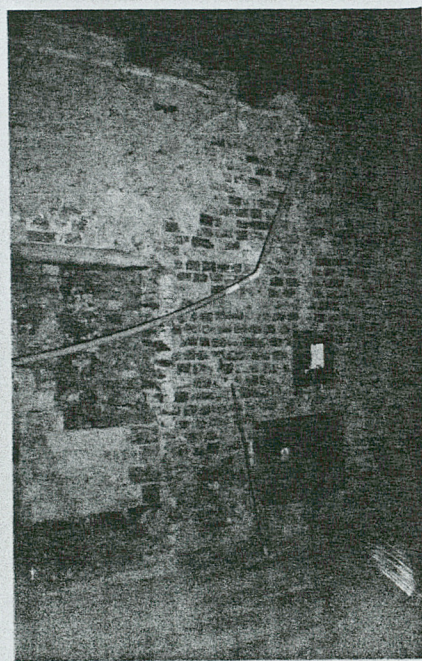
8. Parter, trakt frontowy.
Fragment południowo-zachodni.
Miejsce dawnej kuchni z
kapturem.



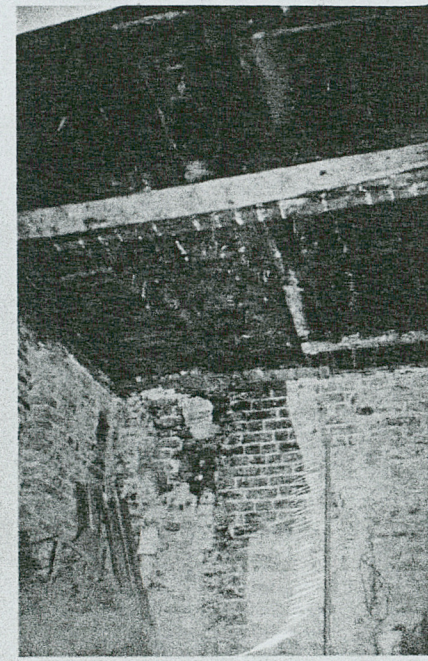
5



6

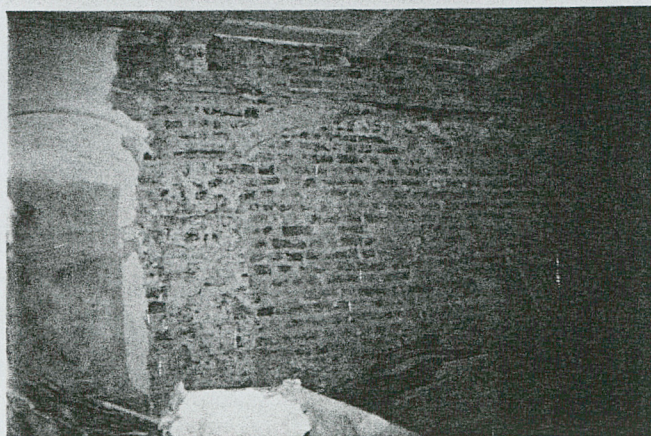


7

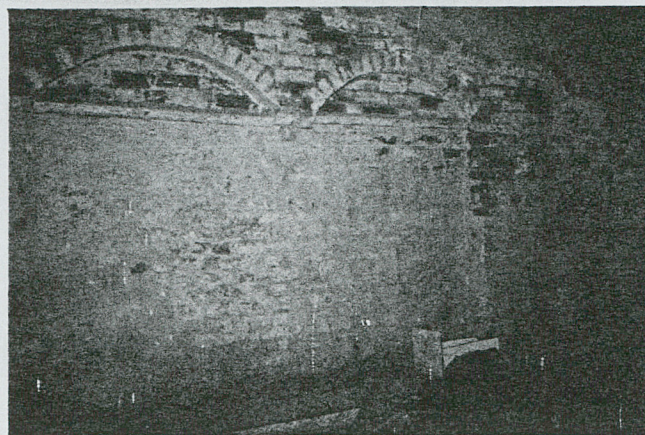


8

1. Miejscowość	2. Obiekt (nazwa jak w karcie)	3. Zawartość wkładki (nazwa obiektu lub materiału uzupełniającego)
TORUŃ	Kamienica, ul. Piekary 23	Fotografie.



10



11



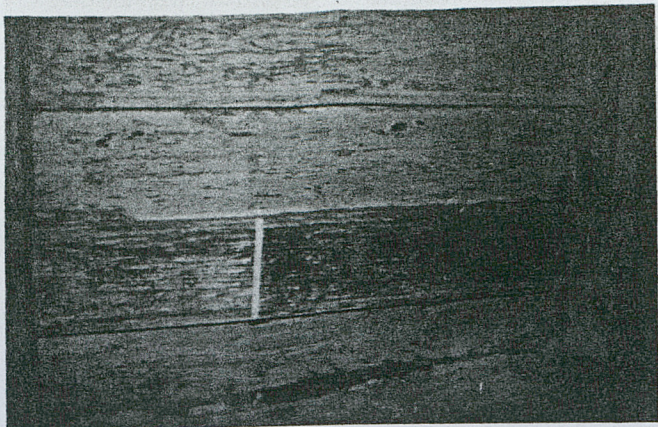
9. Parter, trakt tylny. Artykulacja ściany południowej.
 10. Parter, trakt tylny. Artykulacja ściany północnej.
 11. Parter, trakt tylny. Ceglany wspornik arkad na ścianie północnej.
 12. Parter, trakt tylny. Strop belkowy, drewniany z wsuwkami "na zakładkę".



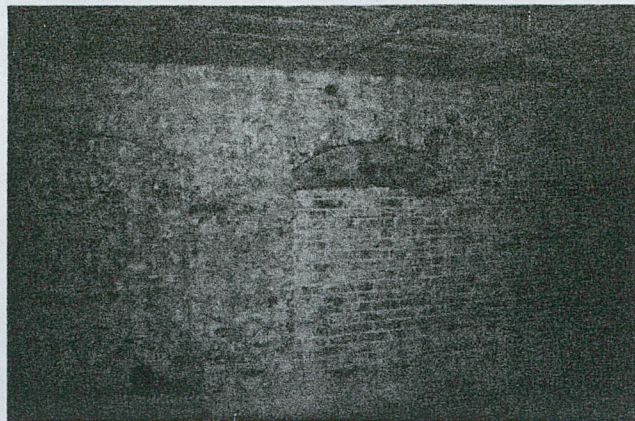
12

Wkładkę założył: mgr Marek Gzyło, 1998
 (imię, nazwisko, data)
 w posiadaniu autora
 Miejsce przechowywania negatywów: _____

Wzór ODZ 1978 r.



13



15



14



16



17



18

13. Pierwsze piętro, trakt frontowy. Fragment polichromowanego stropu belkowego.

14. Pierwsze piętro, trakt tylny. Widok na ścianę tylną. Po lewej wyjście do dawnej oficyny.

15. Pierwsze piętro, trakt tylny. Artystyczna ściana południowej.

16. Pierwsze piętro, trakt tylny. Artystyczna ściana północnej.

17. Pierwsze piętro. Fragment schodów kręconych "na słupie".

18. Poddasze, fragment więźby dachowej nad traktem frontowym.