

1. Obiekt 451/2

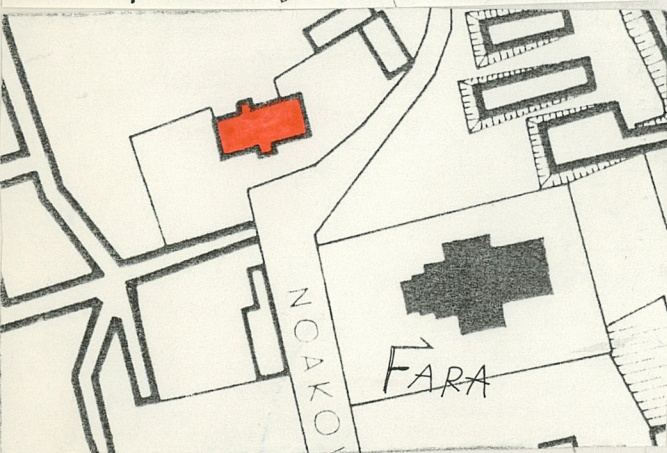
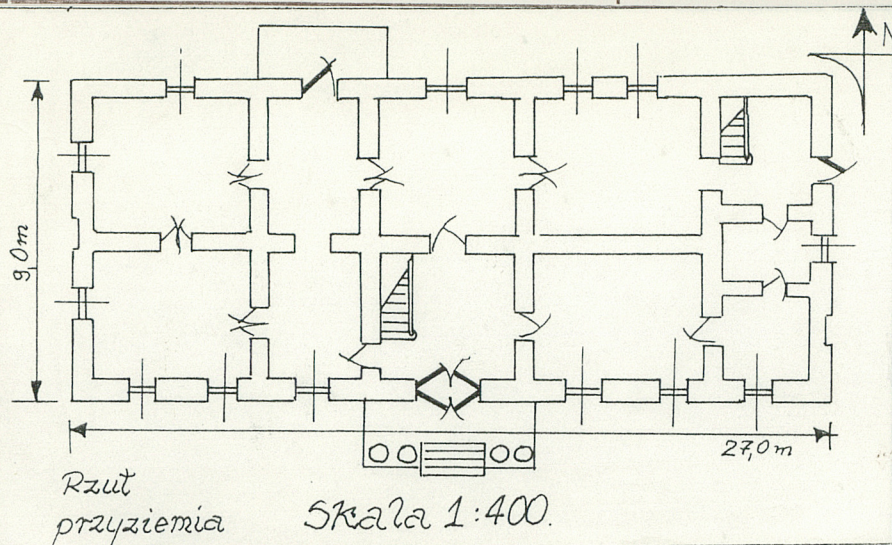
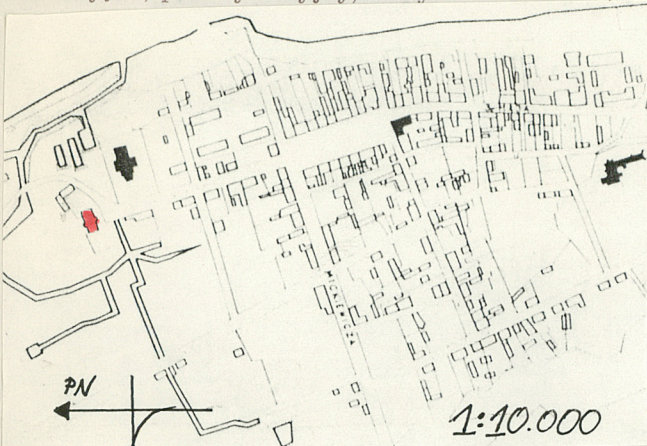
DOM MIESZKALNY - DWOREK /ob. PLEBANIA/

2. Czas powstania

3. Miejscowość

N I E S Z A W A

11. Zdjęcia, plan sytuacyjny, rzuty



4. Adres ul. Noakowskiego 13  
NIESZAWA

nr hipoteczny

5. Przynależność administracyjna

województwo włocławskie

gmina UM NIESZAWA pow. ALEKSANDROW  
Kuj.

6. Poprzednie nazwy miejscowości

7. Przynależność administracyjna  
przed 1.VI.1975

województwo bydgoskie

powiat Włocławek

8. Właściciel i jego adres

Parafia rzym.- katolicka  
p.w. św. Jadwigi  
NIESZAWA

9. Użytkownik i jego adres

j.w.

10. Rejestr zabytków

Nr 62A / 489 data 17.02.1981

autor zdjęć

data wykonania Przybyszewski 10.02.1993r.,  
miejsce przechowywania negatywów

PSOZ weW-ku



12. Autorzy, historia obiektu, określenia stylu.

Budynek - plebanię w stylu dworu polskiego wraz z organistówką zbudowano w 1848 roku dzięki staraniom mieszczan nieszawskich, którzy na ten cel, za przyzwoleniem ówczesnego cara rosyjskiego - przeznaczili część pieniędzy ze skarbu Fundycji Krzywdów.

Połowę nowowybudowanego dworu zamieszkiwali goście-sublokatorzy, dzięki umowie fundacyjnej zawartej między proboszczem Nieszawy a magistratem, jednym z kolejnych gości - lokatorów plebanii był notariusz Wincenty Noakowski wraz z rodziną, w 1867 roku urodził się syn Stanisław, Podczas II wojny światowej w plebanii założono szkołę i ochronkę dla dzieci niemieckich,

13. Opis (sytuacja, materiał i konstrukcja, rzut, bryła, elewacje, dach, wnętrze, wyposażenie, instalacje) ]

SYTUACJA: Budynek wolnostojący usytuowany w północnej części miasta, na osi ulicy prowadzącej z rynku, w bliskim sąsiedztwie kościoła farnego na wygradzonej działce od strony Wisły zabudowanej - budynkami gospodarczymi.

MATERIAŁ I KONSTRUKCJA: Budynek murowany z cegły ceramicznej, na zaprawie wapiennej, częściowo podpiwniczony, ściany obustronnie otynkowane, sklepienie w piwnicy ceramiczne - kolebkowe, wspierające się na przyściennych, narożnych, filarach; stropy w budynku drewniane belkowe, od spodu podsufitka z tynkiem wapiennym na trzcinie, białkowana; od góry w części poddasza - nieużytkowego ślepa podłoga wypełniona zasypką stropową i ocieplona warstwą glinobitki z gruzem; więźba dachowa - drewniana krokwiowo - jętkowa, krokwie w więzarze złączone są górą /w ostrzyku/ parami na zawidłowanie, pokrycie dachowe podwójne karpiówką w "łuskę", ściany pomieszczenia na poddaszu, konstrukcji szachulcowej, otynkowane zaprawą wapienną na otrzcinowaniu; we wszystkich pomieszczeniach mieszkalnych podłogi z desek na legarach, na poddaszu podłoga z desek doń prowadzą schody jednobiegowe, drewniane ze szczebelkową balustradą, stolarka okienna ościeżnicowa, z okiennicami wewnętrznymi, składanymi, stolarka drzwiowa ramowo - płycinowa, jedno- i dwuskrzydłowa, futrynowa, na zawiasach.

PLAN: Budynek wzniesiony na rzucie wydłużonego prostokąta frontem ku stronie południowej, układ wnętrza dwutraktowy, na osi kwadratowa sień z rozejściem na wszystkie strony oraz przyściennymi schodami na poddasze, wielkość pomieszczeń zróżnicowana.

BRYŁA: Budynek wolnostojący parterowy, z zaadaptowanym na mieszkanie poddaszem w części połowy strychu, przekryty dachem naczółkowym.



14. Kubatura  450 m <sup>3</sup>	15. Powierzchnia użytkowa  220 m <sup>2</sup>	16. Przeznaczenie pierwotne  mieszkalne	17. Użytkowanie obecne  administracyjno - mieszkalne
18. Prace budowlane i konserwatorskie, ich przebieg i dokumentacja  Wl latach piędziesiątych - zmiana konstrukcji dachu / z mansardowego na naczółkowy / Bieżące remonty.		19. Stan zachowania (fundamenty, ściany zewnętrzne, ściany wewnętrzne, sklepienia, stropy, konstrukcje dachowe, pokrycie dachu, wyposażenie i instalacje)  dobry	
20. Najpilniejsze postulaty konserwatorskie			



21. Akta archiwalne (rodzaj akt, numer i miejsce przechowywania)

22. Bibliografia

KATALOG zabytków woj. wrocławskiego, maszynopis  
opr. przez E. Celińska, O. Krut - Horonziak,  
L. Kajzer /w: PSOZ we W-ku/,

KZSP T. XI, z. 1,

SPORNY Józef "Kronika parafii św. Jadwigi  
w NIESZAWIE" /do 1945 r./ maszynopis,  
NIESZAWA 1968 r.

23. Źródła ikonograficzne i fotografie (rodzaj, miejsce przechowywania, sygnatury)

24. Uwagi różne

25. Wypełnił

Piotr Dębicki

26. Sprawdził

27. Załączniki

Załącznik Nr 1 /c.d. - pkt. 13/

Nr 2 - Zdjęcia.



1. Miejscowość	2. Obiekt (nazwa jak w karcie)	3. Zawartość wkładki (nazwa obiektu lub materiału uzupełniającego)
NIESZAWA	DOM MIESZKALNY - DWOREK	c.d. pkt. 13

ELEWACJE: Frontowa, południowa siedmioosiowa z gankiem pośrodku wspartym na dwóch parach kolumn doryckich, dźwigających belkowanie zwieńczone niskim tympanonem z mocno wysadzonymi krawędziami, pod którymi w osi otwór okienny o wykroju półkola; w podcieniu portyku na osi głównej otwór drzwiowy obramiony profilowanymi opaskami z wyodrębnionymi wystęgami w górnych narożach, w świetle otworu drzwi dwuskrzydłowe, z poziomym nadświetlem, szczebelinowym w układzie pionowym, skrzydła ramowo - płycinowe w części przeszklone, zawieszone na zawiasach, otwory okienne w analogicznych obramieniach z uszakami w górnych narożach, stolarka okienna ościeżnicowa, sześciopodziałowa, osadzona na drewnianych ościeżach, do których również przymocowane są od wnętrza - składane okiennice ramowo - płycinowe, zamykane na haczyk; w przyziemiu elewacji cokół z odsadzką, w górnej części nad otworami okiennymi budynek obiega gzyms dekoracyjny w formie półwałka na krawędzi dolnej profilowany; wyżej ściany zwieńczone gzymsem okapowym; elewacja ogrodowa pięcioosiowa, pierwotnie pośrodku otwór drzwiowy /z salonu ogrodowego/, obecnie przesunięty z osi na prawo, w nim drzwi dwuskrzydłowe opierzone klepkami w formie kasetonów, otwór drzwiowy poprzedza niski ganek z balustradą po bokach, przekryty daszkiem osadzonym na konstrukcji szkieletowej, stolarka okienna analogiczna z częścią frontową, elewacja zachodnia trójosiowa, w przyziemiu na osi ślepy otwór okienny, po bokach stolarka okienna z przeszkleniem, nad gzymsem kordonowym w szczycie na osi balkon z balustradą szczebelinową, z drzwiami w trzech czwartych przeszklonymi z opinającymi je skrzydłami okien. Elewacja wschodnia również trójosiowa, w osi skrajnej /na prawo/ otwór drzwiowy, w nim drzwi jednoskrzydłowe ramowo - klepkowe; dach na krawędziach naczółku i na kalenicy łączony gąsiorami.

WNETRZE: Zachowany układ amfiladowy, dwutraktowy, w pomieszczeniach mieszkalnych podłogi z desek na legarach, w pomieszczeniu na poddaszu strop belkowy, podłoga z desek sosnowych, w jednym z salonów piec kaflowy, narożny z żeliwnymi, ozdobnymi drzwiczkami.

INSTALACJA: centralnego ogrzewania, elektryczna, wodno-kanalizacyjna.

Wkładkę założył: Piotr Dębicki  
(imię, nazwisko, data)

Miejsce przechowywania negatywów: PSOZ we W-ku



1. Miejscowość  
N I E S Z A W A

2. Obiekt (nazwa jak w karcie)  
Dom mieszkal.- Dworek

3. Zawartość wkładki (nazwa obiektu lub materiału uzupełniającego)  
Zdjęcia



1. Portyk wejściowy



2. Elewacja ogrodowa



3. Elewacja szczytowa - zach.



4. Elewacja szczytowa - wsch.

Wkładkę założył: Piotr Dębicki, 10.02.1993r.,  
(imię, nazwisko, data)

PSOZ we W-ku

Miejsce przechowywania negatywów: .....