

OŚRODEK DOKUMENTACJI  
ZABYTKÓW W WARSZAWIE

KARTA EWIDENCYJNA ZABYTKÓW  
ARCHITEKTURY I BUDOWNICTWA

A B C D E F G H I J K L Ł M N O P R S T U V W X Y Z

Nr 4490 KUJAWSKO-  
POMORSKIE

1. Obiekt DOM MIESZKALNY  
BUDYNEK SAKRALNY (dawny starołuterański dom modlitwy, obecnie cerkiew)

2. Czas powstania  
1888

3. Miejscowość  
TORUŃ

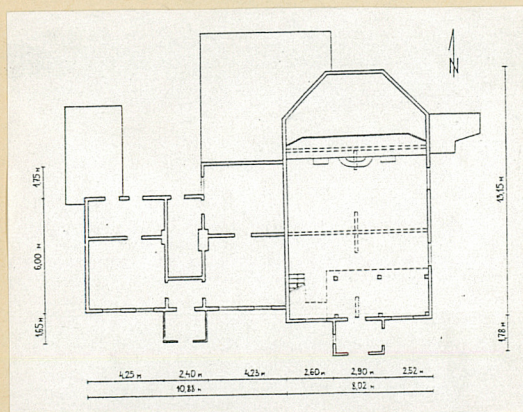
11. Zdjęcia, plan sytuacyjny, rzuty



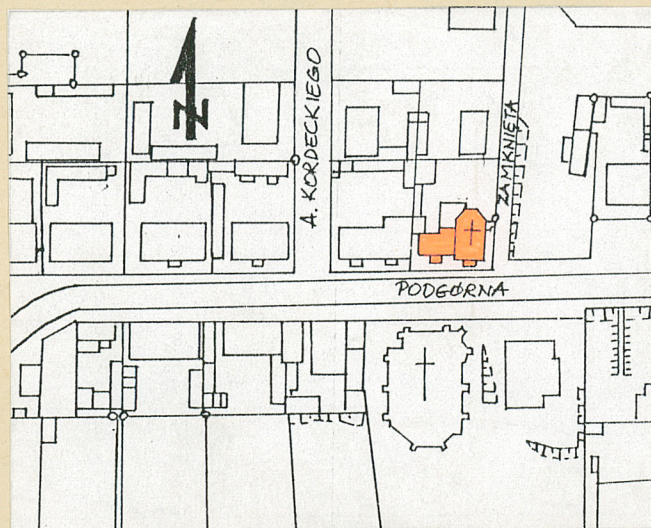
Widok na budynek od strony pd.-wsch.



Plan orientacyjny skala 1:25 000



Rzut budynków skala 1:400



Plan sytuacyjny skala 1:2 000

4. Adres  
ul. Podgórna 69/69a  
nr hipoteczny KW 2677, 8024

5. Przynależność administracyjna  
województwo toruńskie  
gmina

6. Poprzednie nazwy miejscowości  
Thorn

7. Przynależność administracyjna  
przed 1.VI.1975 r.  
województwo bydgoskie  
powiat Toruń

8. Właściciel i jego adres  
1. Parafia Prawosławna Św. Mikołaja  
w Toruniu, ul. Podgórna 69  
2. Jerzy Jaworski, ul. Maszynowa 2  
Toruń c.d. wkładka nr 5

9. Użytkownik i jego adres  
J.W.

10. Rejestr zabytków

Nr A/680/1-2 data 25.09.1996r

autor zdjęć Anna Wienock  
data wykonania sierpień 1996 r.  
miejsce przechowywania negatywów w posiadaniu autora



**adresy:**

- 1888 - Klein Mocker nr 679;
- 1902 - Keiser Friedrichstrasse;
- 1910 - Bergstrasse nr 57;
- 1923 - Podgórna nr 57;
- 1940 - Bergstrasse nr 69;

**właściciele:**

- 1887 - kupiec Otto Guksch;  
pastor Ferdinand Gädke;
- 1894 - Albert Friebrandt;
- 1901 - proboszcz Hermann Meyer;
- 1907 - Ewangelicko-Luterańska Gmina  
Kościelna Toruń;
- 1909 - malarz Otto Krause;
- 1911 - pastor Ernst Krumpen;
- 1912 - Johann Koenig;
- 1919 - Wladislaus Poplawski;
- 1928 - Teresa Falkiewiczowa;  
wdowa Hermina Werle;
- 1940 - Gmina Prawosławna;

**zmiany zabudowy:**

- 1891 - opis działki sporządzony przez  
urzędnika Królewskiej Fortyfikacji  
wymienia: dom modlitwy, dom mieszkalny,  
werandę, stajnię, ustęp - wszystkie wy-  
budowane w 1888 r.;
- 1895/6 - dom modlitwy, dom mieszkalny,  
stajnia, pralnia;
- 1911 - projekt budowy murowanego war-  
sztatu;

**sytuacja:**

Oba budynki - d. dom modlitwy i dom mieszkalny znajdują się na przedmieściu Mokre Budynki, położone po północnej stronie ul. Podgórnej, zajmują przednią część narożnej działki, zbliżonej kształtem do prostokąta i leżącej u zbiegu ulic Podgórnej i Zamkniętej. Przed budynkami jest trawnik - od ulicy oddzielony płotem z metalowych, dekoracyjnych prętów. Teren, na którym znajdują się budynki jest wyżej w stosunku do ulicy - w związku z tym utworzyła się przed nimi, wzdłuż granicy działki, skarpa - którą wzmocniono murkiem ceglany. W tylnej części działki znajdują się: wzdłuż granicy zachodniej: przylegając do zachodniej części elewacji tylnej - parterowy, murowany budynek mieszczący jedną izbę i łazienkę, dalej - murowane komórki oraz - w rogu pn.-wsch. działki murowany 2-kondygnacyjny, 2-traktowy budynek mieszkalny z drewnianymi schodami zewnętrznymi przy ścianie wschodniej. Do wschodniej części elewacji tylnej głównego budynku mieszkalnego oraz do pn.-zach. części budynku sakralnego przylega parterowy budynek - w części południowej prawdopodobnie częściowo w konstrukcji szkieletowej, w części północnej - murowany. Północno-wschodnią część działki zajmuje ogród. Działka od ul. Zamkniętej oddzielona jest w części południowej płotem z metalowych prętów - analogicznym jak od ul. Podgórnej, a w części północnej z drewnianych sztachet.

**materiał i konstrukcja:**

Budynek mieszkalny - fundament murowany z cegły pełnej, ściany obwodowe i działowe z drewna i cegły pełnej - konstrukcja szkieletowa z wypełnieniem ceglany. Budynek od zewnątrz opierzony deskami z listwami na stykach, wewnątrz ściany opierzone deskami i otynkowane. Główny w konstrukcji szkieletowej, drewnianej, całkowicie przeszklony. Podłogi deskowe. Drzwi wejściowe od frontu - w ganku - współczesne, w konstrukcji ramowej - przeszklone; do budynku - 1-skrzydłowe z nadświetłem, płycinowe z profilowanymi listwami płycin i profilowanymi opaskami ościeżnicy. Drzwi wejściowe od tyłu - w obu otworach jednoskrzydłowe, podwójne; w otworze wschodnim skrzydło zewnętrzne ramowo-płycinowe obite blachą, skrzydło wewnętrzne płytowe; w otworze zachodnim nadświetle, skrzydło zewnętrzne ramowo-płycinowe obite blachą, skrzydło wewnętrzne deskowe. Drzwi wewnętrzne - ramowo-płycinowe z profilowanymi listwami płycin i profilowanymi opaskami ościeżnic.



<p>14. Kubatura</p> <p>dom mieszk.: 332 m<sup>3</sup></p> <p>bud. sakr.: 625 m<sup>3</sup></p>	<p>15. Powierzchnia użytkowa</p> <p>dom mieszk.: 76 m<sup>2</sup></p> <p>bud. sakr.: 103 m<sup>2</sup></p>	<p>16. Przeznaczenie pierwotne</p> <p>dom mieszk.: mieszkalne</p> <p>bud. sakr.: sakralne</p>	<p>17. Użytkowanie obecne</p> <p>dom mieszk.: mieszkalne</p> <p>bud. sakr.: sakralne</p>
<p>18. Prace budowlane i konserwatorskie, ich przebieg i dokumentacja</p> <p>koniec lat 80-tych XX w. - rozebranie ganku przed bud. mieszkalnym i wykonanie nowego, przeszklonego - istniejącego do dziś; postawienie wieży przed d. domem modlitwy;</p>	<p>19. Stan zachowania (fundamenty, ściany zewnętrzne ściany, wewnętrzne, sklepienia, stropy, konstrukcje dachowe, pokrycia dachu, wyposażenie i instalacje)</p> <p>budynek mieszkalny - ogólnie dobry, wymaga odnowienia;</p> <p>budynek sakralny - ogólnie dobry, bud. systematycznie konserwowany;</p>		
<p>20. Najpilniejsze postulaty konserwatorskie</p> <p>Działka: Należy usunąć szpecącą zabudowę z tylnej części. Przybudówki przy tylnej ścianie budynku mieszkalnego i bocznej ścianie cerkwi postuluję się usunąć. Zachować istniejące ogrodzenie.</p> <p>Budynek mieszkalny: Odtworzyć ganek drewniany; zachować zabytkową stolarkę, nową wymienić na dostosowaną do oryginalnej; w stylu epoki;</p> <p>Budynek sakralny: pozostawić bez zmian; zachować zabytkową stolarkę;</p> <p>Wszystkie zmiany uzgadniać z odpowiednią służbą konserwatorską.</p>			



21. Akta archiwalne (rodzaj akt, numer i miejsce przechowywania)

1. AmT, sygn. G 3323-3324;
  2. Akta gminy i wójtostwa Mokre, sygn. 329;
  3. Królewska Fortyfikacja w Toruniu, sygn. 184, k. 526 v - 568; sygn. 187;
  4. KW Mokre, T.24, k. 679;
- poz. 1, 2, 3, - AP Toruń; poz. 4 - Sąd Rejonowy w Toruniu

23. Źródła ikonograficzne i fotograficzne (rodzaj, miejsce przechowania, sygnatury)

1. Projekt budowy domu modlitwy i domu mieszkalnego - 1888; AP Toruń, Król. Fort. w Toruniu, sygn. 187, k. 140;
2. Projekt urządzenia warsztatu malarskiego - 1911 r.; AP Toruń, AmT sygn. G 3323, k. 30;
3. Projekt poszerzenia warsztatu malarskiego - 1911 r.; AP Toruń, AmT sygn. G 3323, k. 25;
4. Projekt dobudowy wiatrołapu - 1940 r.; AP Toruń, AmT sygn. G 3324, k. 1;

Fotografie przedstawiające widoki obu budynków w:

1. Studium Historyczno-Konserwatorskie, Chełmińskie Przedmieście, T.X; 1986 r.
2. Dokumentacja Naukowo-Konserwatorska dzielnicy Torunia - Mokre, Część III, zeszyt PG; 1993 r.

22. Bibliografia

1. Studium Historyczno-Konserwatorskie, Chełmińskie Przedmieście, T.X; Toruń 1986; MKZ Toruń, sygn. 28;
2. Dokumentacja Naukowo-Konserwatorska dzielnicy Torunia - Mokre, Część III, zeszyt PG; Toruń 1993; MKZ Toruń, sygn. 518/20

24. Uwagi różne

25. Wypełnił

mgr Anna Wiencek

Imię i nazwisko

data sierpień 1996 r.

26. Sprawdził

Imię i nazwisko

data

27. Załączniki

wkłady: 1, 2, 3, 4, 5, 6, 7, 8, 9;



1. Miejscowość Toruń	2. Obiekt (nazwa jak w karcie) Dom mieszkalny, Budynek sakralny(d.dom modlitwy, ob. cerkiew)	3. Zawartość wkładki (nazwa obiektu lub materiału uzupełniającego) C.d. p.12. Autorzy ...
-------------------------	---	--

**C.d. p.12. Autorzy, historia obiektu, określenie stylu.**

1923 - projekt urządzenia kinoteatru w byłym kościele;

1940 - projekt renowacji kościoła;

**rozwarstwienie, określenie stylu i wartości zabytkowej:**

Budynki mieszczą się w grupie budownictwa szkieletowego przedmieścia Mokre z 4 ćw. XIX w., kiedy to powstawały w dużej ilości substandartowe budynki o powtarzalnych projektach, przeznaczone dla masowo napływającej do miasta ludności zatrudnionej przy budowie kolei, twierdzy czy rozwijającego się przemysłu. Odbiegają jednak one od głównego nurtu tego budownictwa zindywidualizowaniem wystroju, a w wypadku budynku sakralnego również bryły i wnętrza, co wynika z odmiennej niż mieszkalna funkcji. Oba budynki powstały w 1888 r. Projekt z 1888 r. różni się w szczegółach od stanu obecnego (rozwiązanie pn-wsch. części budynku mieszkalnego). Czy projekt ów zrealizowano i obecny układ pomieszczeń jest wynikiem późniejszych przeróbek - trudno jednoznacznie rozstrzygnąć. Budynek sakralny pełnił funkcję domu modlitwy, budynek mieszkalny był komunikacyjnie związany z domem modlitwy przez zakrystię. Do 1911 r. wybudowano budynek między północną ścianą domu mieszkalnego a zachodnią ścianą domu modlitwy. Zakrystia została w ten sposób wchłonięta przez nowy budynek sięgający aż do północnej ściany domu modlitwy i obecnie stanowi najprawdopodobniej jego pd.-wsch. część. Do 1911 r. powstał również dostawiony do zachodniej części elewacji tylnej budynku mieszkalnego 1-izbowy budynek (obecnie z części izby utworzono łazienkę). W 1911 r. wybudowano budynek w pn.-zach. narożniku działki. W 1923 r. projektowano dom modlitwy przekształcić w kinoteatr. Czy zrealizowano ten projekt - nie wiadomo. W 1940 r. w związku z przejęciem budynku sakralnego przez gminę prawosławną projektowano jego renowację. Z opisu pochodzącego z 1891 r. wynika, że istniała przy elewacji południowej domu modlitwy - znana z projektu - przybudówka mieszcząca na dole wiatrołap, a na piętrze gabinet. Rozebrano ją w czasach między 1911 a 1940 r. (w tym roku projektowano już nowy wiatrołap). Obecna wieża oraz nowy ganek przed domem mieszkalnym pochodzą z końca lat 80-tych XX w. Wieża powstała dokładnie na rzucie pierwotnej przybudówki. W nowym ganku - na rzucie pierwotnego - zachowano zabytkowe dekoracyjne zwieńczenie dawnego ganku. Wspomnieć należy

Wkładkę założył: mgr Anna Wiencek, sierpień 1996 r.  
(imię, nazwisko, data)

Wzór ODZ 1978 r.

Miejsce przechowywania negatywów: w posiadaniu autora



1. Miejscowość Toruń	2. Obiekt (nazwa jak w karcie) Dom mieszkalny, Budynek sakralny(d.dom modlitwy, ob. cerkiew)	3. Zawartość wkładki (nazwa obiektu lub materiału uzupełniającego) C.d. p.12. Autorzy ... p.13. Opis
-------------------------	---	--

**C.d. p.12 Autorzy, historia obiektu, określenie stylu.**

również, że obecna empora nie jest pierwotną choć istnieje w tym samym miejscu. Bryły budynków oraz ich rzuty zachowały się od momentu budowy zasadniczo bez większych zmian. Na wygląd elewacji miały wpływ przeróbki z końca lat 80-tych XX w. Budynek przylegający do elewacji tylnej budynku mieszkalnego i ściany zachodniej budynku sakralnego poprzez późniejsze modernizacje uzyskał wygląd współczesny.

Wartość zabytkowa budynków jest znacznie większa niż podobnych obiektów pochodzących z tego samego czasu ponieważ tworzą one spójny zespół dwóch budynków, które wyróżniają się indywidualnym sposobem opracowania elewacji. Na uwagę zasługują dekoracyjne, oryginalne okna obu budynków (takie same opaski mają okna budynku przy ul. Grudziądzkiej 35). Jest to wyjątkowy i jedyny przykład w całej dzielnicy, a także w mieście - zachowanego w całości zespołu dwóch budynków w konstrukcji szkieletowej, który przez cały czas - z niewielkimi przerwami - od momentu wybudowania pełni funkcję sakralną.

**C.d. p.13 Opis.**

Okna ościeżnicowo-krosnowe o jednolitym opracowaniu plastycznym - słupek w postaci stylizowanych kolumnienek, ślemię w postaci wałka. Stolarki okienne i drzwiowe zachowały w dużej części oryginalne okucia. **Stropy drewniane.**

Budynek sakralny - fundament murowany z cegły pełnej, ściany obwodowe w drewnianej konstrukcji szkieletowej z nieznanym wypełnieniem. Budynek od zewnątrz opierzony deskami z listwami na stykach, wewnątrz ściany opierzone deskami i otynkowane. Wieża w konstrukcji szkieletowej, drewnianej, opierzona deskami z zewnątrz i w dolnej części - wewnątrz. Podłoga deskowa. Drzwi wejściowe do wieży współczesne płycinowe; od południa 2-skrzydłowe, od wschodu - jednoskrzydłowe. Drzwi do budynku z wnętrza wieży płycinowe o dekoracyjnej "kasetonowej" płycinie środkowej. Okna ościeżnicowo-krosnowe o jednolitym opracowaniu plastycznym - słupek w postaci kolumnienek, ślemię w postaci wałka. Od wewnątrz dodane współcześnie dodatkowe skrzydła okienne. Schody dwubiegowe, łamane z podestem. Poręcz schodów drewniana. Schody drewniane.

Więźby obu budynków drewniane; dachy z pokryciem papowym.

**rzut:**

Wkładkę założył: mgr Anna Wiencek, sierpień 1996 r.  
(imię, nazwisko, data)

Wzór ODZ 1978 r.

Miejsce przechowywania negatywów: w posiadaniu autora



1. Miejscowość Toruń	2. Obiekt (nazwa jak w karcie) Dom mieszkalny, Budynek sakralny(d.dom modlitwy, ob. cerkiew	3. Zawartość wkładki (nazwa obiektu lub materiału uzupełniającego) C.d. p.13. Opis
-------------------------	--	---

**C.d. p.13 Opis.**

**rzut:**

Budynek mieszkalny - na planie prostokąta o dłuższym boku od ulicy, z uskokiem od strony północnej, 3-pasmowy. Oba zachodnie pasma są płytsze od wschodniego o uskok. W paśmie środkowym od frontu sień, a w części tylnej jedna duża kuchnia. W pasmach bocznych po dwa pokoje w układzie dwutraktowym. Poddasze jednoprzestrzenne o funkcji gospodarczej.

Budynek sakralny - na planie prostokąta o krótszym boku od ulicy Podgórnej, zamknięty od północy trójbocznie. Od południa wieża na planie prostokąta. Wnętrze jednoprzestrzenne; w części południowej empora, do której prowadzą schody w narożniku pd.-zach.

**bryła i dach:**

Budynek mieszkalny - częściowo podpiwniczony, parterowy z niskim poddaszem, kryty niskim dachem dwuspadowym. Od południa ganek kryty dachem dwuspadowym.

Budynek sakralny - z niewielką piwniczką w części za ikonostasem, jednokondygnacyjny o wysokiej kondygnacji, kryty niskim dachem wielospadowym. Od południa do korpusu przylega prostokątna wieża na poziomie kalenicy dachu przechodząca w mniejszy prostokąt. Moment przejścia zamaskowany został daszkiem dwuspadowym. Wieża kryta dachem cebulastym.

**elewacje:**

Budynek mieszkalny - Elewacja frontowa - południowa 5-osiowa, parterowa, z przeszklonym gankiem drewnianym na osi. Nad oknami parteru małe okienka poddasza tworzące "drugą kondygnację". Wokół okien malowane na biało i ciemnoczerwono drewniane opaski, zdobione w górnej części - na narożach motywami 3-liścia, a w części środkowej 5-liściem. Pod oknami ozdobnie wycinane listwy. Szczyt ganku zdobiony ażurowym ornamentem laubzegowym w formie stylizowanej wici roślinnej. Elewacja tylna w częściach bocznych przesłonięta bryłami przylegających budynków. W części środkowej 2 wejścia. W ścianie zachodniej uskoku 1 okno. W elewacji bocznej - zachodniej otwór wejściowy na poddaszu. Prowadzą do niego proste, drewniane schody drabiniaste. Wysunięte przed lico okapy dachu są wsparte na prfilowanych końcówkach oczepów, krokwi oraz mieczach łączących oczepy ze słupami.

Wkładkę założył: mgr Anna Wiencek, sierpień 1996 r.  
(imię, nazwisko, data)

Wzór ODZ 1978 r.

Miejsce przechowywania negatywów: w posiadaniu autora



1. Miejscowość

Toruń

2. Obiekt (nazwa jak w karcie)

Dom mieszkalny, Budynek sakralny(d.dom modlitwy, ob. cerkiew)

3. Zawartość wkładki (nazwa obiektu lub materiału uzupełniającego)

C.d. p.13. Opis

C.d. p.13 Opis.elewacje:

Budynek sakralny - Elewacja frontowa - południowa z wieżą na osi. W ścianie południowej wieży - wejście główne. Wysoko nad wejściem gł. - pod okapem dwuspadowego daszku małe, zamknięte trójkątne okno. Nad daszkiem zamknięty półokrągło otwór z żaluzją. Elewacja boczna wschodnia wieży analogiczna do południowej, w elewacji zachodniej w miejscu wejścia - zamknięte trójkątne okno. Wokół otworów wejściowych ozdobne opaski ościeżnicy; nad drzwiami prawosławne krzyże. Po obu stronach wieży, w ścianie południowej budynku po jednym wysokim, trójkątne zamkniętym oknie. Szczyt daszku dwuspadowego wieży zdobiony ażurową dekoracją geometryczną z drewnianych szczeblin. Dach wieży zwieńczony metalowym, ażurowym krzyżem prawosławnym. Okna po obu stronach wieży z opaską analogiczną do opasek okien budynku mieszkalnego, zdobione dodatkowo dekoracyjnym ułożeniem skośnych szczeblin, w górnej części przechodzących w formę lancetową. Słupek okien w górnej części przechodzi w kwadrat z ażurowym czwórliściem. Elewacja boczna - wschodnia 2-osiova, jednokondygnacyjna. Wysokie prostokątne okna z opaską analogiczną do opasek okien budynku mieszkalnego. Od zachodu oraz częściowo od północy - elewacje przesłonięte są bryłami sąsiednich budynków. W bocznym - wschodnim boku trójbocznego zamknięcia wysokie okno obecnie zostało zmniejszone (zabite) - funkcjonuje tylko jego mała górna część. W zachodnim boku zamknięcia - nad dachem przylegającego budynku widoczny fragment opaski okiennej.

wnętrze:

Budynek mieszkalny - układ wewnątrz dwutraktowy, niesymetryczny, trójpasmowy. Środkowe pasmo węższe - mieści dużą kuchnię od strony północnej i niewielką sień od południa. Pierwotnie być może kuchnia była tylko w środkowej części pasma, a w części północnej sień ze schodami (wg projektu z 1888 r.). W pasmach bocznych po dwa pokoje. Wszystkie wnętrza mieszkalne przechodnie.

Budynek sakralny - wewnątrz jedoprzestrzenne, salowe; w części południowej empora wsparta na słupach. W narożniku pd.-zach. schody na emporę. W części północnej wysoki ikonostas usytuowany na niewielkim podwyższeniu dzieli wewnątrz na

Wkładkę założył: mgr Anna Wiencek, sierpień 1996 r.  
(imię, nazwisko, data)

Wzór ODZ 1978 r.

Miejsce przechowywania negatywów: w posiadaniu autora



1. Miejscowość Toruń	2. Obiekt (nazwa jak w karcie) Dom mieszkalny, Budynek sakralny(d.dom modlitwy, ob. cerkiew)	3. Zawartość wkładki (nazwa obiektu lub materiału uzupełniającego) C.d. p.13. Opis p. 8. Właściciel ...
-------------------------	---	---

**C.d. p. 13 Opis.**

dwie niezależne części. We wnętrzu dekoracyjną funkcję pełnią ozdobne elementy konstrukcyjne odkrytej więźby dachowej. Wieża w dolnej części pełni rolę przedsionka, w górnej jest pomieszczenie dostępne z empory.

**wyposażenie:**

Budynek mieszkalny nie ma zabytkowego wyposażenia.

Budynek sakralny - bogate wyposażenie cerkwi pochodzi z XVIII i XIX w., przeniesiono je tutaj z różnych miejsc. Ikonostas jest z rozebranej w latach 20-tych XX w. cerkwi św. Mikołaja we Włocławku. Oprócz ikonostasu znajdują się w cerkwi ołtarze boczne, naczynia i księgi liturgiczne, liczne ikony, żyrandol, świeczniki.

**instalacje:**

Budynek mieszkalny - elektr., gaz., wod.-kan., ogrzewanie piecowe

Budynek sakralny - elektr.

**C.d. p.8 Właściciel i jego adres.**

3. Halina Wesołowska, ul. Krasińskiego 99 m 13, Toruń;
4. Zofia Szram, ul. Kraszewskiego 4 m 36, Toruń;
5. Andrzej Jaworski, ul. Szarych Szeregów 27, Piła;
6. Jadwiga Jaworska, ul. Mickiewicza 86, Toruń;
7. Andrzej i Mariola Wilińscy, ul. Podgórna 69 m 4;
8. Danuta Żebrowska, ul. Podgórna 69 m 3, Toruń;

Wkładkę założył: mgr Anna Wiencek, sierpień 1996 r.  
(imię, nazwisko, data)

Wzór ODZ 1978 r.

Miejsce przechowywania negatywów: w posiadaniu autora



1. Miejscowość

Toruń

2. Obiekt (nazwa jak w karcie)

Dom mieszkalny, Budynek sakralny (d.dom modlitwy, ob. cerkiew)

3. Zawartość wkładki (nazwa obiektu lub materiału uzupełniającego)

C.d. p.11 Zdjęcia ...  
odwrocie - rzut budynków, skala 1:100



Budynek mieszkalny - elewacja frontowa



Budynek mieszkalny - zwieńczenie ganku

Budynek mieszkalny - elewacja tylna i przybudówka zachodnia



Budynek mieszkalny - zwieńczenie



Budynek mieszkalny -  
okno w elewacji frontowej

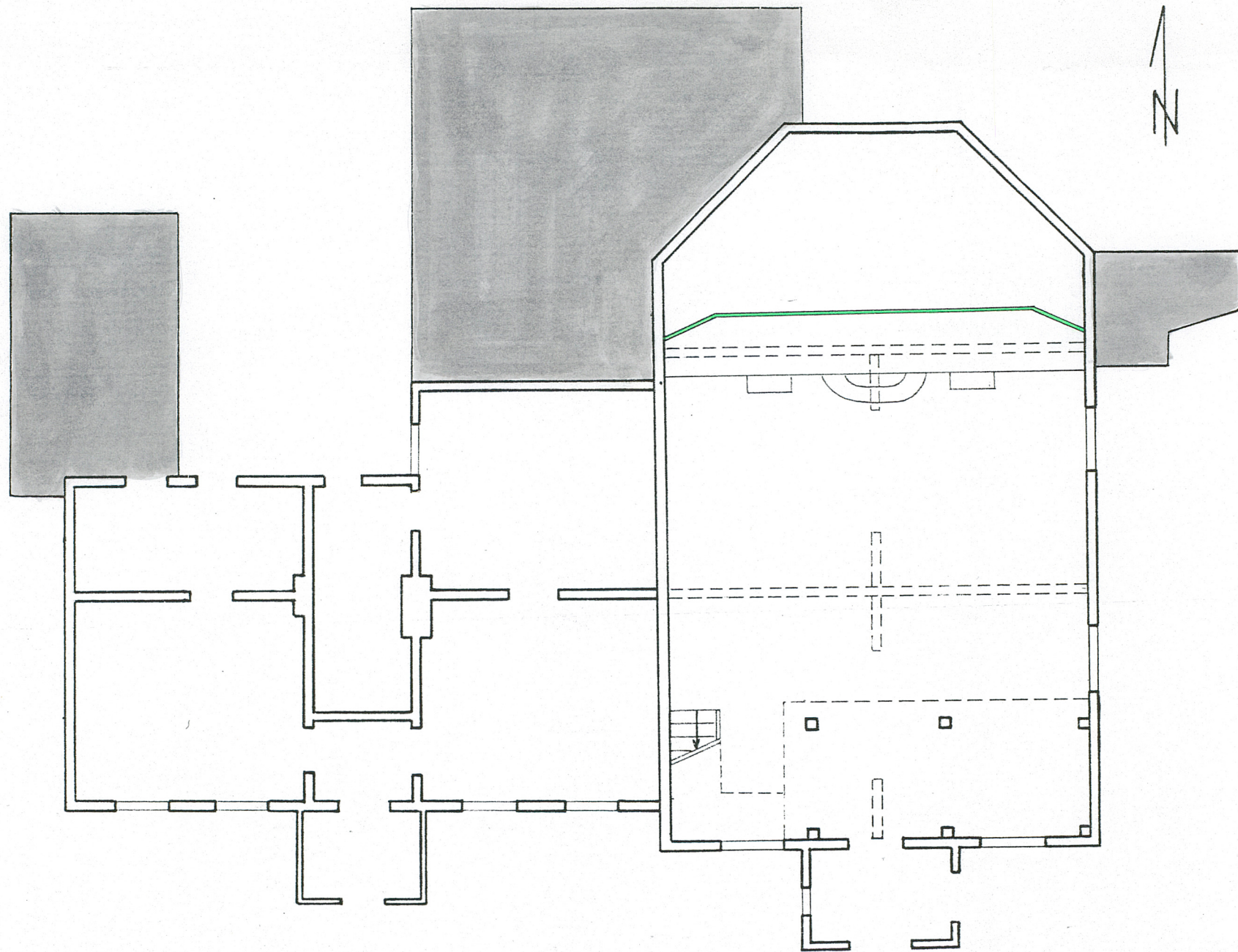
Wkładkę założył: mgr Anna Wiencek VIII '96  
(imię, nazwisko, data)

Miejsce przechowywania negatywów: w posiadaniu autora



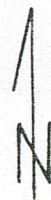
Rzut budynków - skala 1:100; kolorem szarym oznaczono przybudówki postulowane do usunięcia;  
kolorem zielonym oznaczono ikonostas

1,65 m 6,00 m 1,75 m



4,25 m 2,40 m 4,23 m 2,60 m 2,90 m 2,52 m  
10,88 m 8,02 m

1,78 m 13,15 m





1. Miejscowość

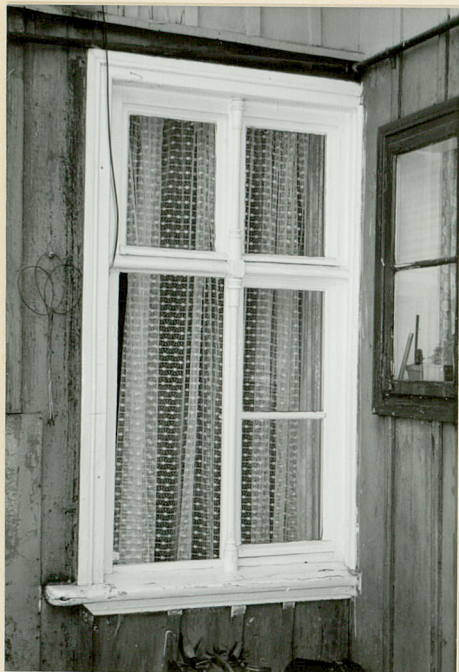
Toruń

2. Obiekt (nazwa jak w karcie)

Dom mieszkalny, Budynek sakralny (d.dom modlitwy, ob. cerkiew)

3. Zawartość wkładki (nazwa obiektu lub materiału uzupełniającego)

C.d. p.11. Zdjęcia ...  
odwrocie - projekt z 1888 r.



Budynek mieszkalny - okno w elewacji tylnej, w ścianie zachodniej usoku

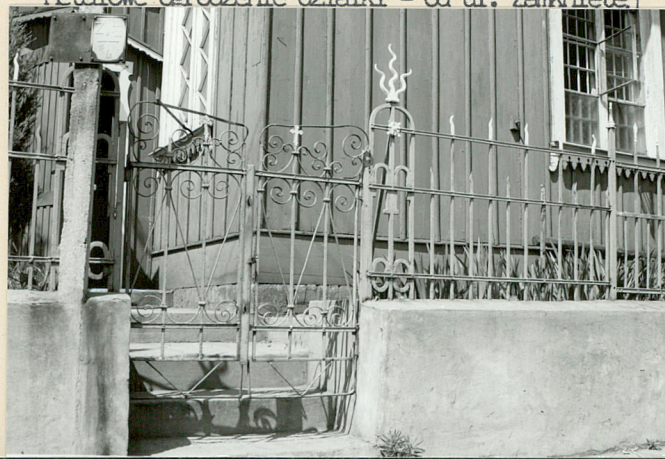


Budynek mieszkalny - drzwi wewnętrzne



Budynek sakralny - widok od strony południowo-zachodniej

Metalowe ogrodzenie działki - od ul. Zamkowej

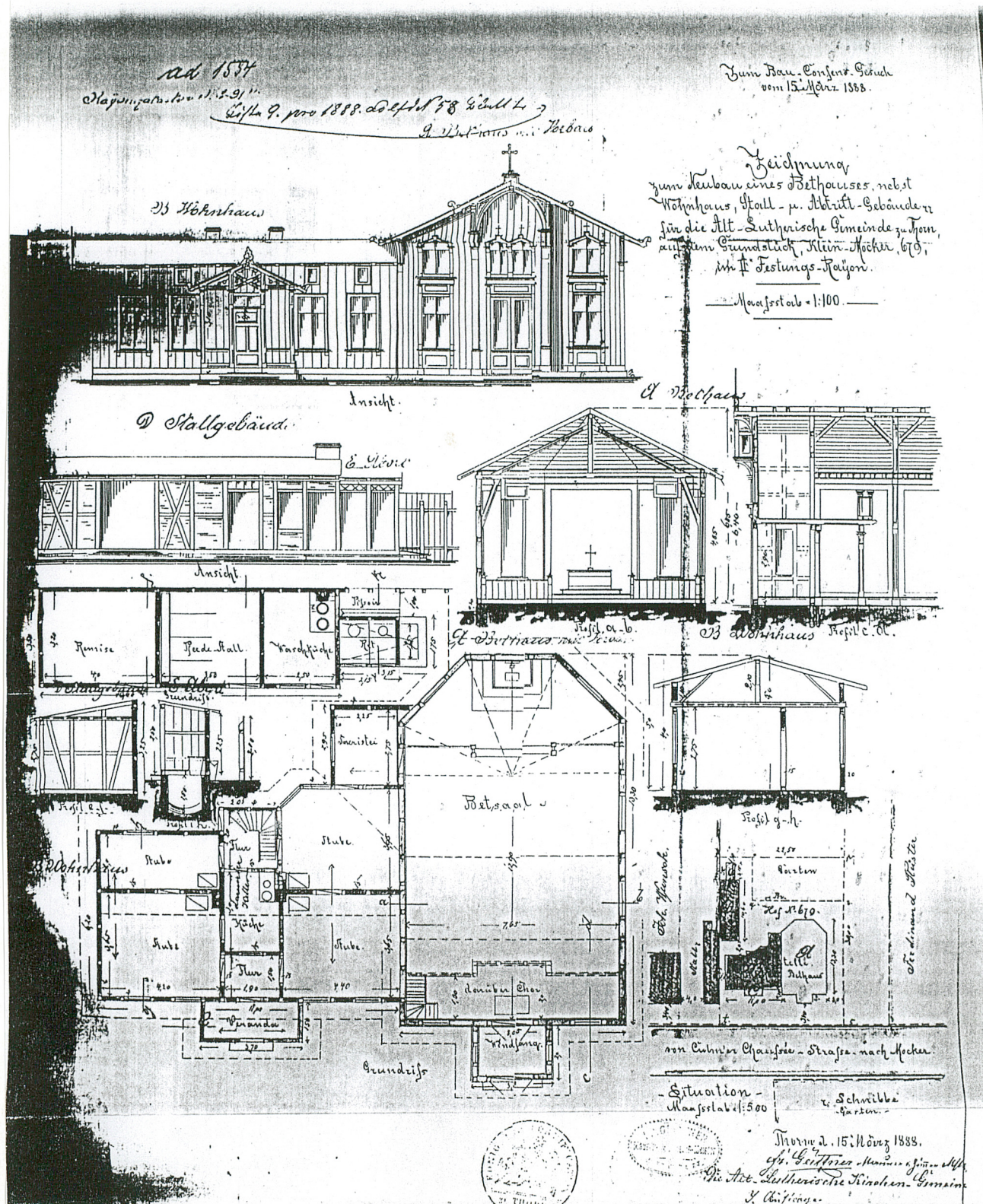


Wkładkę założył: mgr Anna Wienczek VIII '96  
(imię, nazwisko, data)

Miejsce przechowywania negatywów: w posiadaniu autora



Projekt budowy domu modlitwy i domu mieszkalnego - widok elewacji, rzuty, przekroje i plan syt., wyk. Geittner, 1888, AP Toruń, Królewska Fortyfikacja w Toruniu, sygn. 187, k. 140. W oryginale skala 1:100, reprodukcja ksero pomniejszona do skali 1:200





1. Miejscowość

Toruń

2. Obiekt (nazwa jak w karcie)

Dom mieszkalny, Budynek sakralny  
(d.dom modlitwy, ob. cerkiew)

3. Zawartość wkładki (nazwa obiektu lub materiału uzupełniającego)

C.d. p.11. Zdjęcia ...



Budynek sakralny - okno w elewacji frontowej



Budynek sakralny - drzwi wejściowe do wieży



Budynek sakralny - okno w elewacji wschodniej

Budynek sakralny - zwieńczenie



Wkładkę założył: mgr Anna Wiencek, VIII '96  
(imię, nazwisko, data)

Miejsce przechowywania negatywów: w posiadaniu autora





Budynek sakralny - drzwi z wieży do wnętrza budynku



Budynek sakralny - odkryta więźba dachowa

Budynek sakralny - ołtarz boczny



Budynek sakralny - żyrandol





1. Miejscowość

Toruń

2. Obiekt (nazwa jak w karcie)

Dom mieszkalny, Budynek sakralny (d. dom modlitwy, ob. cerkiew)





3. Zawartość wkładki (nazwa obiektu lub materiału uzupełniającego)

C.d. p.11 Zdjęcia ...

Chronologia i wytyczne kons. zabudowy działki



Chronologia i wytyczne konserwatorskie zabudowy działki

-  - 1888 r., do zachowania
-  - do 1911, postulowane usunięcie
-  - zabudowa bez wartości, do usunięcia
-  - ganek i wieża z 2 poł. lat 80-tych XX w., zbudowane w granicach wcześniejszej, pierwotnej zabudowy - do zachowania (ganek do rekonstrukcji)



- Budynek sakralny - wnętrze, ikonostas

Budynek sakralny - środkowa część ikonostasu



Wkładkę założył: mgr Anna Wiencek, VIII '96  
(imię, nazwisko, data)

w posiadaniu autora

Miejsce przechowywania negatywów: .....