

1. Obiekt 450/1

DOM MIESZKALNY

2. Czas powstania

ok. 1900

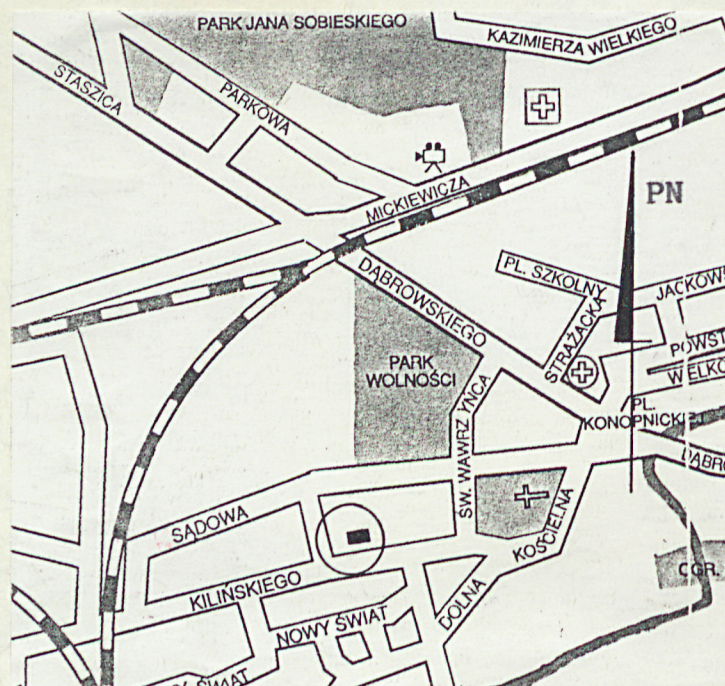
3. Miejscowość

NAKŁO N/NOTECIA

11. Zdjęcia, rzut, przekrój, sytuacja, orientacja



1. Widok założenia od p.d.-zach.



PLAN ORIENTACYJNY

SKALA 1:10000



2. Widok obiektu od p.d.-wsch.

4. Adres

ul. Sądowa 9
89-100 Nakło n/Notecią

nr hipoteczny KW 7912

5. Przynależność administracyjna

bydgoskie
województwo

gmina Nakło n/Notecią

pow. NAWO

6. Poprzednie nazwy miejscowości

niem. Nakel

7. Przynależność administracyjna

przed 1 VI 1975

województwo bydgoskie

powiat Wyrzysk

8. Właściciel i jego adres

Bogumiła Jekiel
ul. Wyzwolenia 13
89-330 Sadki

9. Użytkownik i jego adres

J. W.

10. Rejestr zabytków

Nr A/418/1-3 data 16.08.1994

12. Autorzy, historia obiektu, określenia stylu.

Budynek powstał ok. 1900 r.

Brak danych na temat jego historii sprzed 1920 r.

Ok. 1920 r. dom, wraz z sąsiednim budynkiem ujeżdżalni nabył Jan Wilk, który w ujeżdżalni utworzył firmę garbarską. Jan Wilk zmarł 19 sierpnia 1945 r. Jego majątek został podzielony między 2 spadkobierców - A. Tomaszewską i małżeństwo A. i T. Ścibichów. W 1985 r. jedynym właścicielem obiektu została A. Tomaszewska, która w 1991 r. sprzedała dom Józefowi Marszałkowi. Obecnie właścicielem budynku jest Bogumiła Jekiel z Sadek. Budynek ma skromne cechy stylu klasycystycznego.

13. Opis (sytuacja, materiał i konstrukcja, rzut, bryła, elewacje, wnętrze, wyposażenie, instalacje).

SYTUACJA - Budynek mieszkalny, wolnostojący, usytuowany w pd.-zach. części Nakła, u zbiegu ulic Sądowej i Kilińskiego. Dłuższa oś budynku rozwinięta jest na osi wsch.-zach. Fasada- elewacja południowa oraz elewacja szczytowa-zachodnia wychodzą na przydomowy ogród. Od strony elewacji północnej i wschodniej, oddzielone siatkowym ogrodzeniem, znajduje się podwórze przylegające do dawnej ujeżdżalni. Przy północno-zachodnim narożniku domu mieszczą się budynki gospodarcze, zaś przy narożniku południowo- wschodnim zejście do oddzielnej piwnicy.

MATERIAŁ, KONSTRUKCJA, TECHNIKA

Ściany - murowane z cegły pełnej, palonej, na zaprawie cementowo-wapiennej, obustronnie otynkowane.

sklepienia, stropy - piwnica pod częścią budynku - sklepiona kolebkowo, strop parteru - drewniany, belkowy.

dach, pokrycie dachu - dach dwuspadowy, od strony szczytu zachodniego naczółkowy, pokryty dachówką karpiówką i eternitem (połąć północna).

konstrukcja dachu - drewniana, krokwiowo-jętkowa.

posadzki, podłogi - w piwnicy ceglana, w pozostałych pomieszczeniach biała, częściowo przykryta linoleum lub wykładziną dywanową.

schody - do piwnicy - drewniane, jednobiegowe z zakrętem; na poddasze - drewniane, jednobiegowe z zakrętami i balustradą.

otwory okienne - prostokątne z oknami skrzynkowymi, dwudzielnymi, 4-kwaterowymi ze ślaniem. W szczybie zachodnim 2 niewielkie półkoliste okna. W pn. połąci dachu niewielka lukarna, prostokątna z krosnowym, dwukwaterowym oknem

otwory drzwiowe - prostokątne, drzwi główne - w fasadzie płycinowo-ramowe z nadświetlem, dwuskrzydłowe, 6-kwaterowe ze środkowymi płycinami kwadratowymi

Płyciny ujęte w profilowane listwy i wypełnione ozdobnymi formami geometrycznymi. Drzwi w elewacji północnej - dwuskrzydłowe, płycinowo-ramowe, z nadświetlem. Drzwi wewnętrzne - prostokątne, płycinowo-ramowe, częściowo wypełnione szybami. Do wędzarni drzwi deskowe w otworze zamkniętym łukiem od-

RZUT - Budynek założony na planie prostokąta, dwutraktowy, z obszerną przedmiotową sienią - korytarzem na krótszej osi. Sien od strony pd. kwadratowa, przechodząca w węższy korytarz od pn.

główny - Budynek założony na planie prostokąta, dwutraktowy, z obszerną przedmiotową sienią - korytarzem na krótszej osi. Sien od strony pd. kwadratowa, przechodząca w węższy korytarz od pn.

główny - Budynek założony na planie prostokąta, dwutraktowy, z obszerną przedmiotową sienią - korytarzem na krótszej osi. Sien od strony pd. kwadratowa, przechodząca w węższy korytarz od pn.

14. Kubatura	15. Powierzchnia użytkowa	16. Przeznaczenie pierwotne	17. Użytkowanie obecne
786,4 m ³	247,5 m ²	mieszkalne	mieszkalne
18. Prace budowlane i konserwatorskie, ich przebieg i dokumentacja		19. Stan zachowania (fundamenty, ściany zewnętrzne, ściany wewnętrzne, sklepienia, stropy, konstrukcje dachowe, pokrycie dachu, wyposażenie i instalacje)	
<p>Brak dokumentacji prac budowlanych i konserwatorskich</p> <p>Na przełomie lat 80-tych i 90-tych przeprowadzono remont budynku - wymieniono pokrycie północnej połaci dachu (na eternit) położono nowe tynki i pomalowano elewacje budynku.</p>		<p>Stan zachowania budynku ogólnie dobry.</p>	
		20. Najpilniejsze postulaty konserwatorskie	
		<p>Najpilniejszym postulatem konserwatorskim jest ujednolicenie pokrycia dachu - wskazany powrót do dachówki oraz dalsze remonty profilaktyczne i bieżące.</p>	

21. Akta archiwalne (rodzaj akt, numer i miejsce przechowywania)

Księga Wieczysta , KW 7912

W: Biuro Notarialne , Nakło n/ Notecia , Dworcowa 8

22. Bibliografia

23. Źródła ikonograficzne i fotograficzne (rodzaj, miejsce przechowywania, sygnatury)

24. Uwagi różne

25. Opracował

tekst mgr Piotr Winter, lipiec 1994 r.

(imię nazwisko, data, podpis)

plany, rysunki mgr Piotr Winter, lipiec 1994 r.

(imię nazwisko, data, podpis)

zdjęcia mgr Piotr Winter, lipiec 1994 r.

(imię nazwisko, data, podpis)

miejsce przechowywania negatywów

Karta po wypełnieniu podlega ochronie na podstawie przepisów prawa autorskiego

26. Adnotacje o inspekcjach, informacje o zmianach (daty, imiona i nazwiska wypełniających)

27. Załączniki

4 wkładki

Wkładka do karty ewidencyjnej zabytków architektury i budownictwa

1. Miejscowość	2. Obiekt: (nazwa jak w karcie)	3. Zawartość wkładki (nazwa obiektu lub materiału uzupełniającego)
<u>NAKŁO N/ NOTECIA</u>	<u>DOM MIESZKALNY, UL. SĄDOWA 9</u>	opis c.d.

OPIS c.d.

BRYŁA - zwarta, prostopadłościenna, z przestrzenią poddasza wyznaczoną dachem dwuspadowym.

ELEWACJE - Elewacja południowa - fasada - 5-osiowa, symetryczna. Ściany gładkie z otynkowaną podmurówką tworzącą nieznaczny cokół, zwieńczone profilowanym gzymsem podokapowym. Część środkowa lekko zryzalitowana i zwieńczona trójkątnym tympanonem. Na osi schodki z murowanymi balustradami prowadzące do głównego wejścia. Otwór drzwiowy ujęty w proste opaski w tynku.

Elewacja zachodnia - 4-osiowa, z cokołem-podmurówką, parter od części poddasza oddzielony profilowanym gzymsem. W partii parteru 1 okno. Na wyższym poziomie - 2 okna pośrodku flankowane przez 2 półkoliste okienka.

Elewacja północna - 7-osiowa, niesymetryczna, o podziałach analogicznych jak w pozostałych elewacjach. Od strony zach - 2 okna, w części środkowej drzwi z niewielkim okienkiem z lewej strony, w części wschodniej 3 okna. W połaci dachu niewielka lukarna.

Elewacja wschodnia - 1-osiowa, szczytowa, z zamurowanym otworem okiennym na parterze, od strony pn.

WNĘTRZE - piwnica - budynek częściowo podpiwniczony - 1 pomieszczenie piwniczne usytuowane jest od strony pn. w środkowej części domu. Piwnica dostępna jest schodami umieszczonymi pod schodami głównymi (na poddasze) w sieni.

parter - dostępny wejściami od pn. i pd., prowadzącymi do korytarza rozszerzającego się od południa w kwadratową sień. W sieni główna klatka schodowa. Korytarz skomunikowany bezpośrednio z 2 pomiesz-

Wkładkę założył:

mgr Piotr Winter

c. d. verte→

Miejsce przechowywania negatywów:

zeniami traktu północnego oraz z wędzarnią - w środkowej części budynku (wędzarnia w dolnej części komina butelkowego). Z sieni dostępne 2 pomieszczenia w trakcie południowym . Pomieszczenie po stronie wschodniej rozdzielone wtórną ścianką działową. Pomieszczenia w trakcie północnym - 2 po stronie wschodniej i 3 po zachodniej - skomunikowane przechodnio.

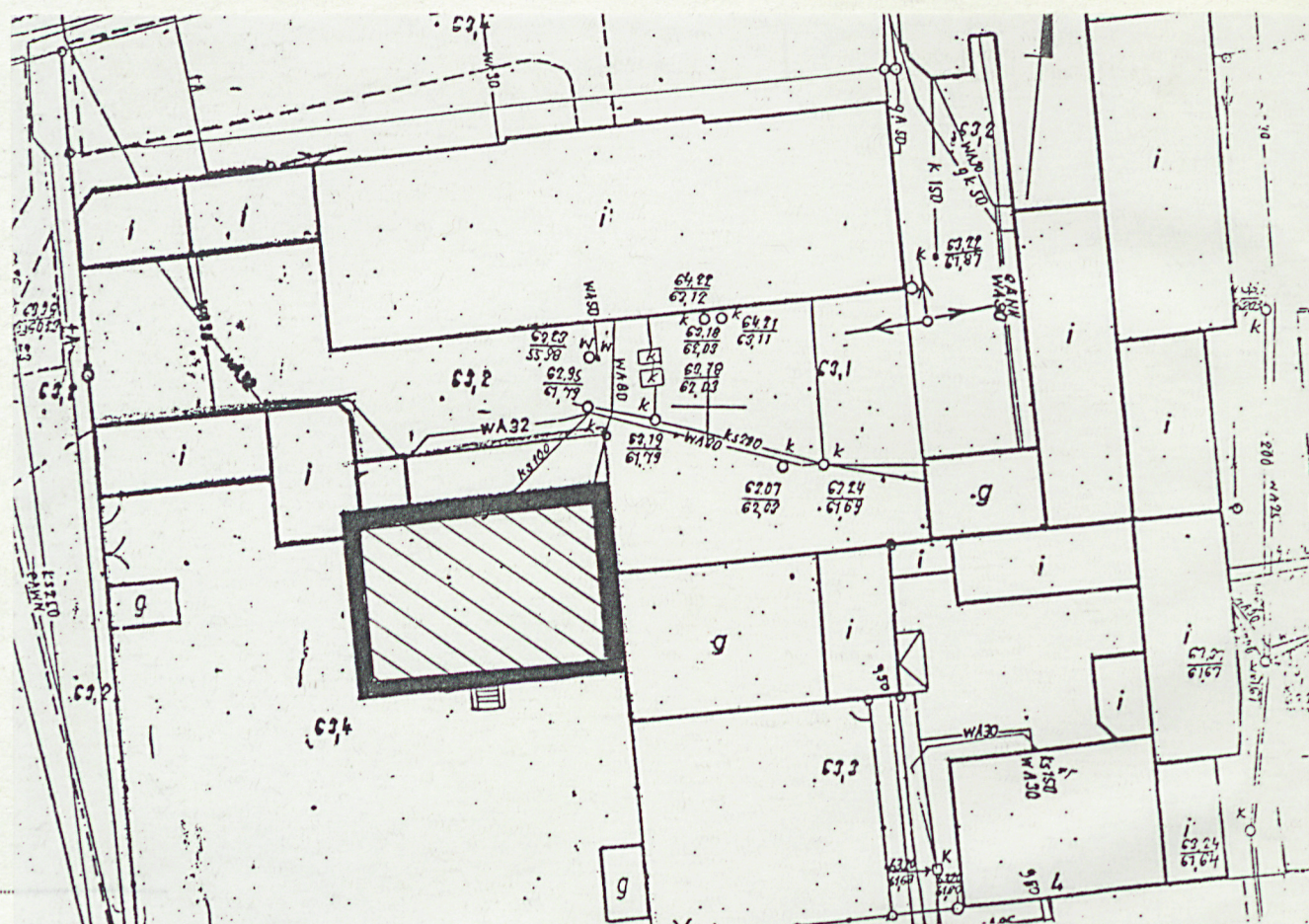
poddasze -Dostępne schodami z sieni, drzwi prowadzą do niewielkiego korytarzyka, skąd drzwi do jednego z dwóch pomieszczeń użytkowych w zachodniej części poddasza.

WYPOSAŻENIE - brak oryginalnego wyposażenia.

INSTALACJE - W budynku znajduje się instalacja elektryczna, wodno-kanalizacyjna, c.o., odpływowa i odgromowa.

Wkładka do karty ewidencyjnej zabytków architektury i budownictwa

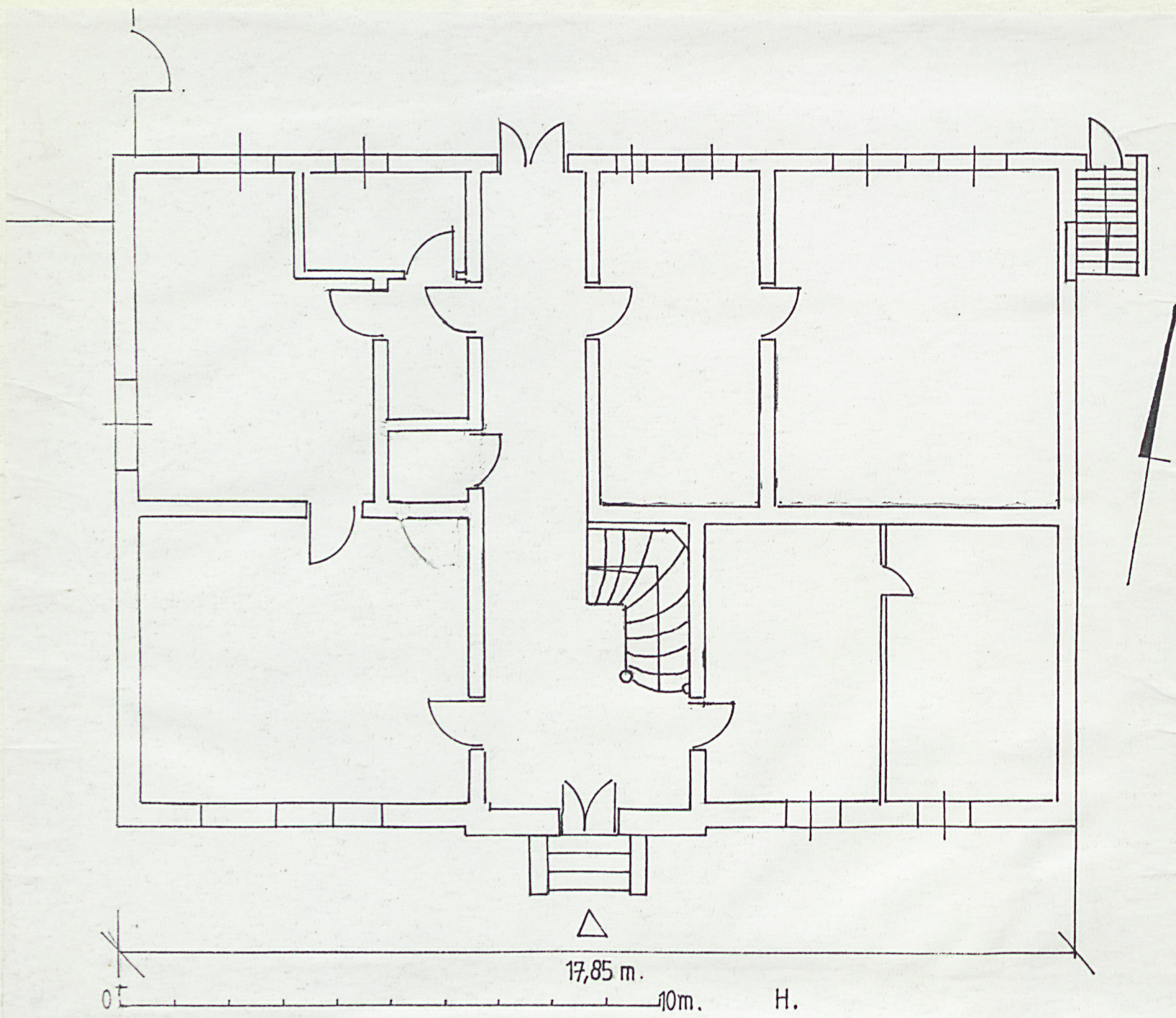
1. Miejscowość	2. Obiekt: (nazwa jak w karcie)	3. Zawartość wkładki (nazwa obiektu lub materiału uzupełniającego)
<u>NAKŁO N/NOTECIA</u>	<u>DOM MIESZKALNY UL. SĄDOWA 9</u>	plan sytuacyjny rzut przyziemia



Wkładkę założył: mgr Piotr Winter

Miejsce przechowywania negatywów:

PLAN SYTUACYJNY * SKALA 1:500



RZUT PRZYZIEMIA

SKALA 1 : 100

Wkładka do karty ewidencyjnej zabytków architektury i budownictwa

1. Miejscowość	2. Obiekt: (nazwa jak w karcie)	3. Zawartość wkładki (nazwa obiektu lub materiału uzupełniającego)
<u>NAKŁO N/NOTECIA</u>	<u>DOM MIESZKALNY UL. SĄDOWA 9</u>	dokumentacja fotograficzna



3. Elewacja południowa.



4. Elewacja zachodnia.



5. Elewacja północna.

Wkładkę założył:

mgr Piotr Winter

Miejsce przechowywania negatywów:

6. Elewacja wsch.



7. Część środkowa elewacji pd.



8. Drzwi główne, w elewacji pd.



9. Drzwi główne, widok z sieni.



Wkładka do karty ewidencyjnej zabytków architektury i budownictwa

1. Miejscowość	2. Obiekt: (nazwa jak w karcie)	3. Zawartość wkładki (nazwa obiektu lub materiału uzupełniającego)
<u>NAKŁO N/NOTECIA</u>	<u>DOM MIESZKALNY UL. SĄDOWA 9</u>	dokumentacja fotograficzna



10. Sień i korytarz przelotowy.



11. Schody w sieni.



12. Schody na piętrze.

Wkładkę założył: mgr Piotr Winter

Miejsce przechowywania negatywów:

13. Schody do piwnicy.
cy.



14. Piwnica - piec c.o.



15. Pomieszczenie piwnicy.