

Karta ewidencyjna zabytków  
architektury i budownictwa

A B C D E F G H I J K L M N O P R S T U V X Y Z

KUJAWSKO-  
POMORSKIE

Nr 4364

1. Obiekt

BUDYNEK PAŁACU ŚLUBÓW, D. RATUSZ

2. Czas powstania

1879 r.

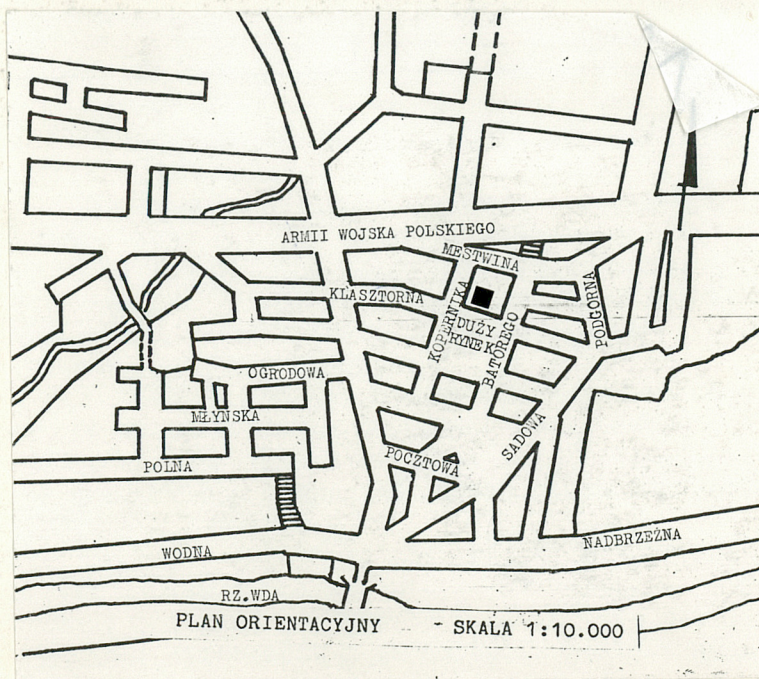
3. Miejscowość

ŚWIECIE

11. Zdjęcia, rzut, przekrój, sytuacja, orientacja

1. elewacja frontowa i boczna-widok od pld.zach.

2. elewacja frontowa - widok od pld.



4. Adres

Duży Rynek 1,  
86-100

nr hipoteczny KW 941

5. Przynależność administracyjna

województwo bydgoskie

gmina Świecie

pow. ŚWIECIE

6. Poprzednie nazwy miejscowości

niem. Zewe, Schwetz

7. Przynależność administracyjna  
przed 1 VI 1975

województwo bydgoskie

powiat Świecie

8. Właściciel i jego adres

Gmina Świecie

9. Użytkownik i jego adres

Pałac Ślubów - USC,  
Biblioteka Pedagogiczna  
w Bydgoszczy-filia w  
Świeciu.

10. Rejestr zabytków

Nr A/412/1 data 24.05.1994



12. Autorzy, historia obiektu, określenia stylu.

Od ok.1830 r.rozpoczynają się starania mieszkańców Świecia o przeniesienie miasta na inne miejsce na skutek powtarzających się cyklicznie groźnych powodzi i powodowanych w związku z tym szkodami - na tyle dużymi ,że król pruski zmuszony był do udzielenia zasiłku -29.XI.1830 r.wysłano petycję z prośbą o dofinansowanie kosztów translokacji.Rząd jednak forsował rozwiązania zmierzające do rozbudowy urządzeń ochronnych i nie wstrzymało inwestycji budowlano-remontowych(m.in.remontu starego ratusza). W 1853 r.powódź przyniosła znowu duże straty(uszkodzenie ponad 125 domów).20 .XII.1857 uzyskano zezwolenie na translokację wydaną przez następcę tronu pruskiego-z dotacją na zakup ziemii.W 1861 r. przystąpiono do wytyczenia rynku i ulic nowego miasta (dzieląc areał miasta na regularne bloki, oprócz głównego zaprojektowano mały rynek na pld.).Główny rynek pierwotnie nazwany Grosse Markt-platz,od lat 20-tych Duży Rynek, po II wojnie Plac I Maja,po Dla uzyskania budulca w 1866 r. rozebrano część murów obronnych. W 1872 r.ukończono oszacowanie wartości poszcz.budynków -koszt translokacji wynosił 902.970 talarów. W 1879 r.proces translokacji był tak zaawansowany,że zrealizowane zostały projekty przeniesienia targów na nowe miejsce,a także przeniesiono siedzibę władz miejskich do nowo wzniesionego -neogotyckiego ratusza przy nowym rynku. Fundamenty pod ratusz położono jeszcze w 1870 r,a poświęcono 19 listopada 1879 r.(stary rozebrano w 1881).Oficjalne zakończenie translokacji nastąpiło w 1887 r.,kiedy to miało miejsce rozliczenie kosztów na 650.000 Mk.

c.d.na wklejce

13. Opis (sytuacja, materiał i konstrukcja, rzut, bryła, elewacje, wnętrza, wyposażenie, instalacje).

SYTUACJA - budynek usytuowany w śródmieściu Świecia przy ptn.pierzei Dużego Rynku pod nr.1.Elewacja frontowa i wejściem głównym zwrócony w kier.pld.- od wsch. przylega ściśle sąsiednia,niższa kamienica.Elewacja zach.z wejściem bocznym w skrzydle ptn.,od ptn.przejazd na dziedziniec wewnętrzny.

MATERIAŁ KONSTRUKCJA TECHNIKA

Ściany - na fundamencie kamiennym (ciosy kamienne),ściany z cegły pełnej,palonej na zaprawie cementowo-wapiennej-z zewnątrz licówka,wewnątrz otynkowanej.Ściany wewnętrzne-gipsowe,żwirobotonowe ,z cegły dziurawki-współczesne.

Sklepienia i stropy - nad fragm.podpiwniczonym strop ceglany,kolebkowy,otynkowany. Pozostałe stropy drewniane,płaskie.

dach,pokrycie dachu - dachy strome,wielopołaciowe z licznymi lukarnami krytymi daszkami dwuspadowymi,sterczynami i wieżą krytymi ostrymi daszkami typu iglicowego. Dachy kryte gł.płaską dachówką ,karpiówką na odeskowaniu,sterczyny blachą cynkową. Wieżba dachowa - typu krokwiowo-płatwiowego wspartego na licznych słupach z mieczami i zastrzałami łączonymi metalowymi śrubami i drewnianymi dyhlami.Konstrukcja wieży wzmocniona krzyżulcami.

posadzki,podłogi - podpiwniczenie od ptn.z ceglaną posadzkę,hol główny z posadzką lastrykową,pozostałe betonowe oraz drewniane- parkiet lub deski.

schody - wewnętrzne komunikujące z piętrem-trzy biegowe ,rozdzielne,powrotne z podestem betonowe z wylanymi,lastrykowymi stopniami.Schody wieży,drewniane kręcone z podestami ,z próżnią z profilowaną poręczą i słupkami oraz wyżej,obudowane.

otwory okienne - duża różnorodność formatów otworów okiennych,głównie prostokątnych. Parter-gł.współczesne jednodzielne,dwupoziomowe o nierównych kwaterach i smukłych proporcjach-ościeżnicowe.Przy skrzydle ptn.-okna dwudzielne,czteropodziałowe, skrzynkowe.Od str.elewacji tylnej- także duże,trójdzielne, oraz małe kwadratowe, jednodzielne.Piętra-w elewacji frontowej -w formie triforium-okna trójpoziomowe, jednodzielne ze ślaniem pod górną kwaterą.Pozostałe analogiczne do parteru i małe,smukłe krosnowe okienka jednodzielne.

otwory drzwiowe - główne wejściowe stanowi okratowanie przechodzące w strefę przeszklonego westybulu prowadzącego do holu z dwuskrzydłowymi,przeszklonymi w55/4 wys.Pozostałe drzwi wejściowe-w elew.zach.dwuskrzydłowe,klepkowe,współczesne z przeszklonym prostokątnym nadświetlem.Od str.dzielnicy drzwi wejściowe-jednoskrzydłowe,płytowe,współczesne.Drzwi wewnętrzne-także współczesne - drewniane,płytowe, jedno i dwuskrzydłowe.

RZUT -nieregularny,zbliżony w ogólnym zarysie do litery "L" z krępy korpusem od pld.,lekko zryzalitowanym na osi i wąskim skrzydłem od zach przechodzącym w lekko przestający z linii skrzydła kwadratowy aneks u szczytu skrzydła ,od ptn. Wejście główne na osi elewacji pld.,dalej schody komunikujące z piętrem.Od wsch. klatka schodowa biegnąca przez kondygnacje wieży.Boczne wejście od zach.w ptn. aneksie skrzydła.

BRYŁA - w formie zestawionych ze sobą uskokowo prostopadłościanów o różnej wysokości i szerokości.krępego niższego korpusu głównego z ryzalitowym wyłamaniem na osi w postaci prostokątnego powiększenia o wyższą kondygnację,oraz od wsch wysoka prostopadłościenna bryła wieży.Ptn.aneks krępy prostopadłościenny,o wysokości korpusu głównego.Całość kryta dachami o dużej różnorodności-dwu i trójspadowymi, stromymi oraz iglicowymi.

c.d.na wklejce



14. Kubatura  3,122 m <sup>3</sup>	15. Powierzchnia użytkowa  544 m <sup>2</sup>	16. Przeznaczenie pierwotne  ratusz	17. Użytkowanie obecne Urząd Stanu Cywilnego, Biblioteka Pedagogiczna
18. Prace budowlane i konserwatorskie, ich przebieg i dokumentacja  brak w pełni udokumentowanych prac remontowo-budowlanych przed II wojną światową. Zaobserwowano jedynie niewielkie prace we wnętrzach, wtórne podziały na szereg mniejszych pomieszczeń na poziomie parteru i piętra. Istotne zmiany nastąpiły wraz z adaptacją na potrzeby USC. Zmieniono wówczas w całości układ wnętrza, wyburzono i stawiano nowe ściany, nową klatkę schodową, wymieniono w całości stolarkę drzwiową i okienną. Zmieniono w całości także instalację co., wodn.-kanal., odgromową i elektryczną - w latach 1974-1976. Równocześnie, lecz na mniejszą skalę dokonano adaptacji pomieszczeń w skrzydle p.n. na potrzeby biblioteki - od 1974 r. W 1986 r. zainstalowano werk zegara i nowy hejnał (dziś nieczynny). W latach 1987/88 przemalowano i dokonano gruntownego remontu elewacji. W 1993 r. zmieniono także instalację co. na gazową. dokumentacja Projekt techniczny (dok. techniczna) - rys. W. Sciborski, Z. Urbański -1973-1975 Instalacja co., wodn.-kanal., -1975 Instalacja elektr., projekt techniczny -1976 Projekt podstawowy - obliczenia konstrukcyjne -1976 Projekt wnętrza - adaptacja na USC - proj. S. Lejkowski -1976 Instalacja odgromowa -1986 Instalacja zegara (zegar, hejnał) -1986 Instalacja ogrzewania - z co. na gazową -1993 Projekt kotłowni i adaptacja WC na kotłownię -1993		19. Stan zachowania (fundamenty, ściany zewnętrzne, ściany wewnętrzne, sklepienia, stropy, konstrukcje dachowe, pokrycie dachu, wyposażenie i instalacje)  stan budynku ogólnie dobry, dobry stan fundamentów i ścian nośnych. B. dobry stan wnętrza korpusu (na skutek przeprowadzonych dużych prac remontowo-budowlanych). Zły stan tynków w partiach poddaszy - w postaci dużych płatów odpadających od ścian ukazujących wątek muru.  20. Najpilniejsze postulaty konserwatorskie  niezbędne prace tynkarskie izolujące ściany poddasza i ogólny remont pomieszczeń wieżowych.	



21. Akta archiwalne (rodzaj akt, numer i miejsce przechowywania)

Księga Wieczysta -X Biuro Ksiąg Wieczystych  
KW 941

Dokumentacja własna - Urząd Miasta .Wojska Polskiego  
124

22. Bibliografia

W.Wojciechowski, Świecie Pomorskie niegdyś, a dzisiaj,  
Grudziądz 1912, s.66

K.Wajda, Powiat świecki w czasach zaboru pruskiego  
w: Dzieje Świecia nad Wisłą i jego regionu, pr.zb.  
pod.red.K.Jasińskiego, T.1, Warszawa-Poznań-Toruń  
1979, s.287, fot.6

M.Arszyński, Studium historyczno-urbanistyczne Świecia  
nad Wisłą, PKZ Toruń, 1961, s.38

Studium Architekt.-urbynist.Świecia nad Wisłą-,  
wykon.dokument.Zakład Usług Konserwatorskich Zabytk.  
Obiektów Budowlanych.Pracownia architekt.-budowlana,  
-J.Moszczyński 1993

23. Źródła ikonograficzne i fotograficzne (rodzaj, miejsce przechowywania, sygnatury)

24. Uwagi różne

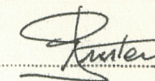
Wojewódzki Ośrodek Kultury  
PRACOWNIA DOKUMENTACJI  
I POPULARYZACJI ZABYTEKÓW  
ul. Toruńska 30, tel. 71-91-59  
85-023 BYDGOSZCZ

25. Opracował

tekst mgr Piotr Winter I-II.1994  
(imię nazwisko, data, podpis)

plany, rysunki mgr Piotr Winter I-II.1994  
(imię nazwisko, data, podpis)

zdjęcia mgr Piotr Winter I-II.1994  
(imię nazwisko, data, podpis)



miejsce przechowywania negatywów

Karta po wypełnieniu podlega ochronie na podstawie przepisów prawa autorskiego

26. Adnotacje o inspekcjach, informacje o zmianach (daty, imiona i nazwiska wypełniających)

27. Załączniki

10



## Wkładka do karty ewidencyjnej zabytków architektury i budownictwa

1. Miejscowość	2. Obiekt: (nazwa jak w karcie)	3. Zawartość wkładki (nazwa obiektu lub materiału uzupełniającego)
Ś W I E C I E	BUDYNEK PAŁACU ŚLUBÓW D.RATUSZ DUŻY RYNEK 1	historia, opis

c.d.poz.12

Obok pomieszczeń magistratu w budynku od str.ul.Kopernika mieściła się także straż pożarna-dzisiaj pomieszczenia te zajmuje Biblioteka Pedagogiczna.Z tych czasów zachowała się wieżyczka z dzwonkiem alarmowym.Na zapleczu ratusza (jeszcze w czasach pruskich)mieściła się niewielka drukarnia.Siedzibą magistratu pozostał także w okresie II Rzeczypospolitej- na pocz. 20-tych lat urzędowało tutaj już 24 radnych.Od 1935 r.w ratuszu mieściła się siedziba Zarządu Miejskiego -Rada Miejska i jego organ wykonawczy Magistrat.Na jego czele stał burmistrz wybierany przez Radę Miejską ,a nast.zatwierdzany przez Urząd Wojewódzki Pomorski w Toruniu.Funcje burmistrzów pełnili:St.Kostka(1922-32), L.Kowalski(1936),M.Słabędzki(1936-39). W 1937 r.na ścianie ratusza umieszczono tablicę upamiętniającą wydarzenia antypruskie z 1912 r..Później,w czasach II wojny światowej budynek spełniał także rolę aresztu.Nazwa placu ulegała zmianom-w czasach niemieckich -Marktplatz,Grosse Marktplatz,później Duży Rynek,po II wojnie Plac I Maja nr.1. Po wojnie ratusz pozostał siedzibą Rady. 10.XII.1973 r powołano Urząd Miasta- po reorganizacji terenowej 25.VIII.-4.IX.1975 UM przeniesiono do budynku po Urzędzie Powiatowym(dawnym starostwie)przy ul.Armi Wojska Polskiego 124.Urząd Miasta od 1973- do 1976 dokonał intensywnych prac remontowo- budowlanych,w istotny sposób zmieniając układ wnętrza autorstwa artysty St.Lejkowskiego z Bydgoszczy,w ratuszu urządzono Pałac Ślubów -Urząd Stanu Cywilnego, a w pomieszczeniach od pñ.z wejściem w elewacji zainstalowano Bibliotekę Pedagogiczną filię biblioteki z Bydgoszczy. W 1988 r. z okazji 650 -lecia nadania praw miejskich umieszczono tablicę pamiątkową,a inną upamiętniającą wkroczenie do Świecia wojsk gen.Hallera 25.I.1920 r. ufundował F.Rózio w 1991 r.

Budynekw sposobie kształtowania bryły ,artykulacji i podziałów nawiązujący do stylu gotyckiego- użycie ostrych łuków krenelażu i wertykalnego kształtowania formy.Przedstawia się zatem jako typowy dla tego okresu budynek w stylu neogotyckim.

c.d.poz.13

ELEWACJE - elewacja frontowa - pñd.,7 osiowa,z 3 osiowym ryzalitem i lekko zryzalitowaną częścią wieży od wsch. Całość na przestającym lekko cokole z ciosami kamiennymi typu opus rusticum,przerwanym w miejscu otworu drzwiowego wyłożonymi kamieniami polnymi.Korpus-w części środkowej dwukondygnacyjny ,częśćwieżowaczterokondygnacyjny. Całość elewacji zróżnicowana dwoma kolorami cegły licówki-żółtą i czerwoną -fryzu i gzymsu międzykondygnacyjnego.

Wkładkę założył: mgr Piotr Winter

Miejsce przechowywania negatywów:



Prostokątne otwory okienne z ceglanymi parapetami wspartymi na małych konsolkach. Na skrajach elewacji - w strefie parteru tablice pamiątkowe. Na osi prostokątny otwór drzwiowy z niszą w połowie długości przerwana kutą kratownicą. Parter wieńczy gzyms międzykondygnacyjny mocno profilowany, ceglany w formie fryzu arkadowego. Piętro o zróżnicowanej wysokości z dużymi oknami na osi korpusu - od góry objęte wypchniętym z lica ceglanym profilem, u dołu z gzymsem podokiennym i fryzem arkadkowym. Na osiach bocznych okien zdwojone otwory okienne - na wys. piętra korpusu, na skrajach. Całość zwieńczona wypchniętym z lica krenelażem z masywną sterczyną na skraju. Analogiczne zwieńczenie ryzalitu na osi, także z niewielką lukarną z trójlistną płyciną na ścianie przedniej. Wieża z gładką ścianą dwóch górnych kondygnacji z tarczą zegara na osi, wyżej biforia ostrołukowe z krągłą blendą w podłuczcu ostrołukowej płyciny, wspólnej dla całości. Wyżej krenelażowe zwieńczenie z arkadkowym fryzem i iglicowymi sterczynami na skrajach. W wysokim czterospadowym dachu wieży niewielkie lukarny z prostokątnymi otworami okiennymi.

Elewacja zach. - 12 osiowa, z 8 osiowym skrzydłem korpusu i 4 osiowym pñ. aneksem, mocno nachylona w kier. pñd. trzykrotnie uskokowo obniżająca się w kier. rynku. Elewacja lekko zryzalitowana analogiczna do pñd., na kamiennym cokole, gładkiej ścianie i z przechodzącym przez całą szerokość gzymsem międzykondygnacyjnym z fryzem arkadowym. Wyżej na osiach dolnych okien zdwojone prostokątne okienka półpiętra zwieńczone wypchniętym z lica krenelażem z arkadkowym fryzem od dołu i sterczyną na osi. Od pñ. w strefie parteru, na wys. 3 osi prostokątny otwór drzwiowy, na 4 osi zaślepiąca nisza okienna. Prosty gzyms międzykondygnacyjny i gładka, trójkątna ściana szczytowa aneksu z profilowaną, ceglaną krawędzią szczytową i masywną prostopadłościenną sterczyną z wąską płyciną, krytą skrzyżowanym daszkiem dwuspadowym. Na osi szczytu od góry analog. sterczyna z wnęką na dzwonek.

Elewacja pñ. - 3 osiowa w strefie korpusu z podziałem gzymsem międzykondygnacyjnym w części wsch. zwieńczonym analog. dla całego założenia krenelażem. W gładkiej ścianie od zach. pojedynczy otwór drzwiowy, a na wys. piętra prostokątne duże przeszklenie.

Elewacja wsch. - parterowa, 3 osiowa, w gładkiej ścianie dwa otwory okienne i prostokątny otwór drzwiowy z lekko przestającym okapem dachu (jedenospadowego)

WNETRZA budynek skomunikowany od parteru z piętrem w strefie korpusu, tutaj także z kondygnacjami wieży, oraz z niezależnym skrzydłem pñ. wyłącznie poprzez zewnętrzne drzwi od str. dziedzińca.

Piwnica - dwuprzęsłowy fragm. wyłącznie pod skrzydłem pñ. z zejściem od wąskiego korytarzyka w skrzydle zach., z zejściem w formie metalowej prostej drabinki. Niewielkie prostokątne pomieszczenie piwniczne z kolebkowym sklepieniem z lunetą (akt. zaślepiąca).

Parter - układ pomieszczeń - jedno i półoratraktowym, przedzielonym na linii korpusu na dwie odrębne jednostki użytkowe - z wejściem głównym od pñd. na szeroki, prostokątny hol ze schodami na piętro, na osi. Ściany do 5/6 wys. obite drewnianą boazerią, jak i słupy podporowe schodów i poręcze. Metalowe, przeszklone w całości przepierzenie wydziela w strefie wejścia przestrzeń małego westybulu z dwójgiem przeszklonych drzwi (tzw. wiatrołap). Od holu prostopadle odchodzące pomieszczenia, od zach. także w układzie przechodnim, od wsch. do pomieszczeń wc i schodów prowadzących na wyższe kondygnacje wieży. Układ wnętrza i wyposażenie współczesne.

Piętro - przejście na piętro ku reprezentacyjnym salom - ślubów i toastów od str. dwójga drzwi odchodzących od klatki schodowej - na skrajach. (przejścia dwuskrzydłowymi drzwiami). Duże dwie sale wyłożone do połowy ozdobną, drewnianą boazerią, także wyłożone lustrami (sala od wsch., ściana pñd.). Od zach. przejście ku odkrytym pomieszczeniom z odsłoniętą więźbą dachową z obudowanym deskami aneksem po środku.

Wkładka z 10.01.1971

Miejsce przechowywania dokumentu



## Wkładka do karty ewidencyjnej zabytków architektury i budownictwa

1. Miejscowość	2. Obiekt: (nazwa jak w karcie)	3. Zawartość wkładki (nazwa obiektu lub materiału uzupełniającego)
Ś W I E C I E	BUDYNEK PAŁACU ŚLUBÓW D. RATUSZ DUŻY RYNEK 1	opis

c.d.poz.13

Strefa wieżowa- przejście na klatkę schodową we wsch. ścianie holu, przechodząc z ażurowej klatki schodowej z profilowaną poręczą w dolnej kondygnacji, górą w obudowaną w całości deskami i z prostokątnym przejściem na wyższą kondygnację. Tutaj rozbudowany werk zegara (nieczynny) i inne urządzenia (dzwonki).

Parter, skrzydło pñ.- przejście od wejścia bocznego, zachodniego na wąski korytarzyk- przechodzący pod kątem prostym na pñd., w drugi, uskokowo obniżający się zgodnie z rytmem budynku. (układ półtora traktowy zbliżony do litery "L").

Od korytarzy prostopadle odchodzące przejścia do poszczególnych pomieszczeń biblioteki (-także w układzie przechodnim). W ścianie pñd. korytarza i zach. otwory wejściowe - do piwnic i na wyższą kondygnację- poddasza. Dwubiegowe schody z podestem prowadzące do pomieszczeń poddasza- o charakterze magazynowym, częściowo z odkrytą więźbą dachową.

WYPOSAŻENIE - brak, istniejące elementy współczesne

INSTALACJE - wodn.-kanal., elektr., odgromowa, siła, gazowa-c.o.

Wkładkę założył: mgr Piotr Winter

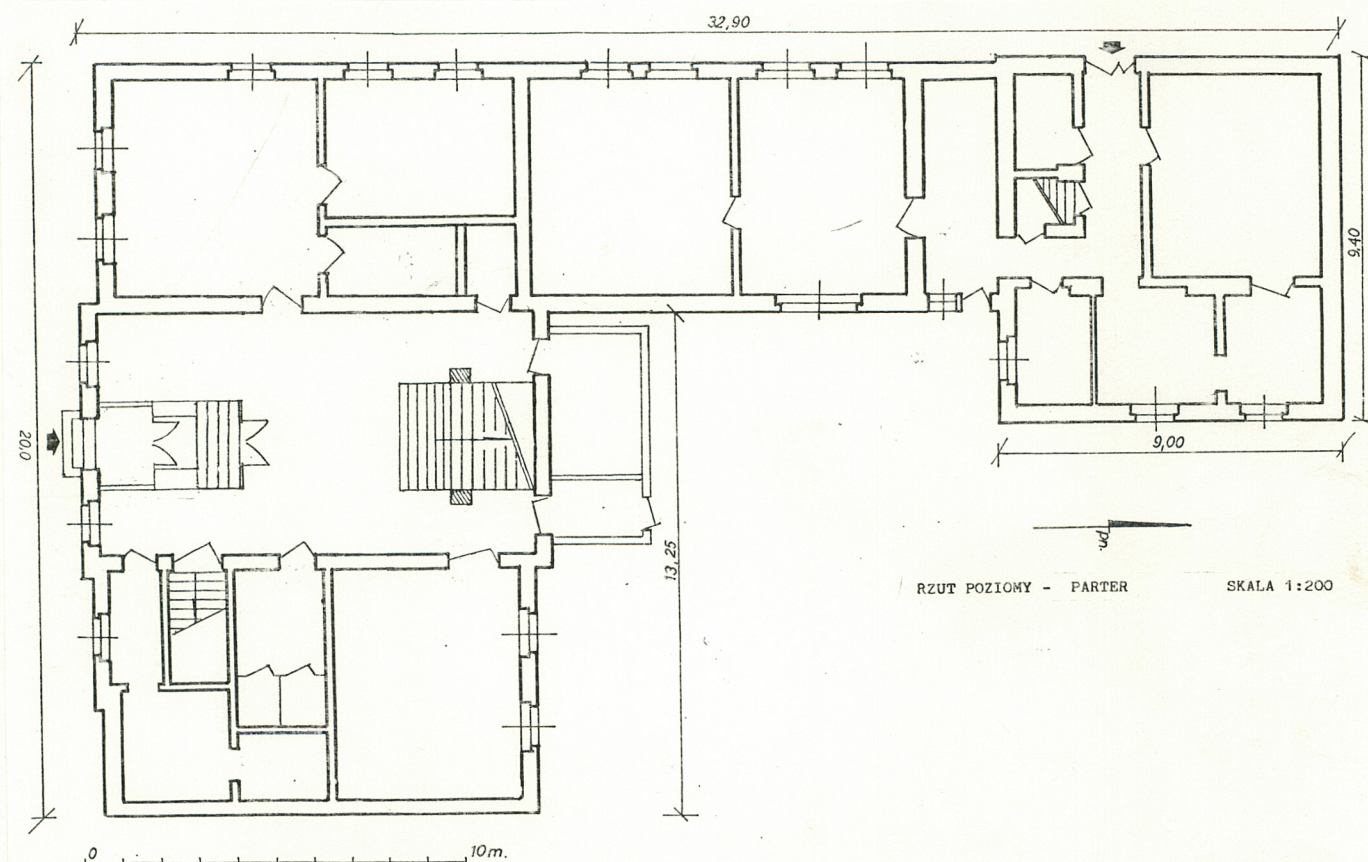
mgr Piotr Winter

Miejsce przechowywania negatywów: .....



**Wkładka do karty ewidencyjnej zabytków architektury i budownictwa**

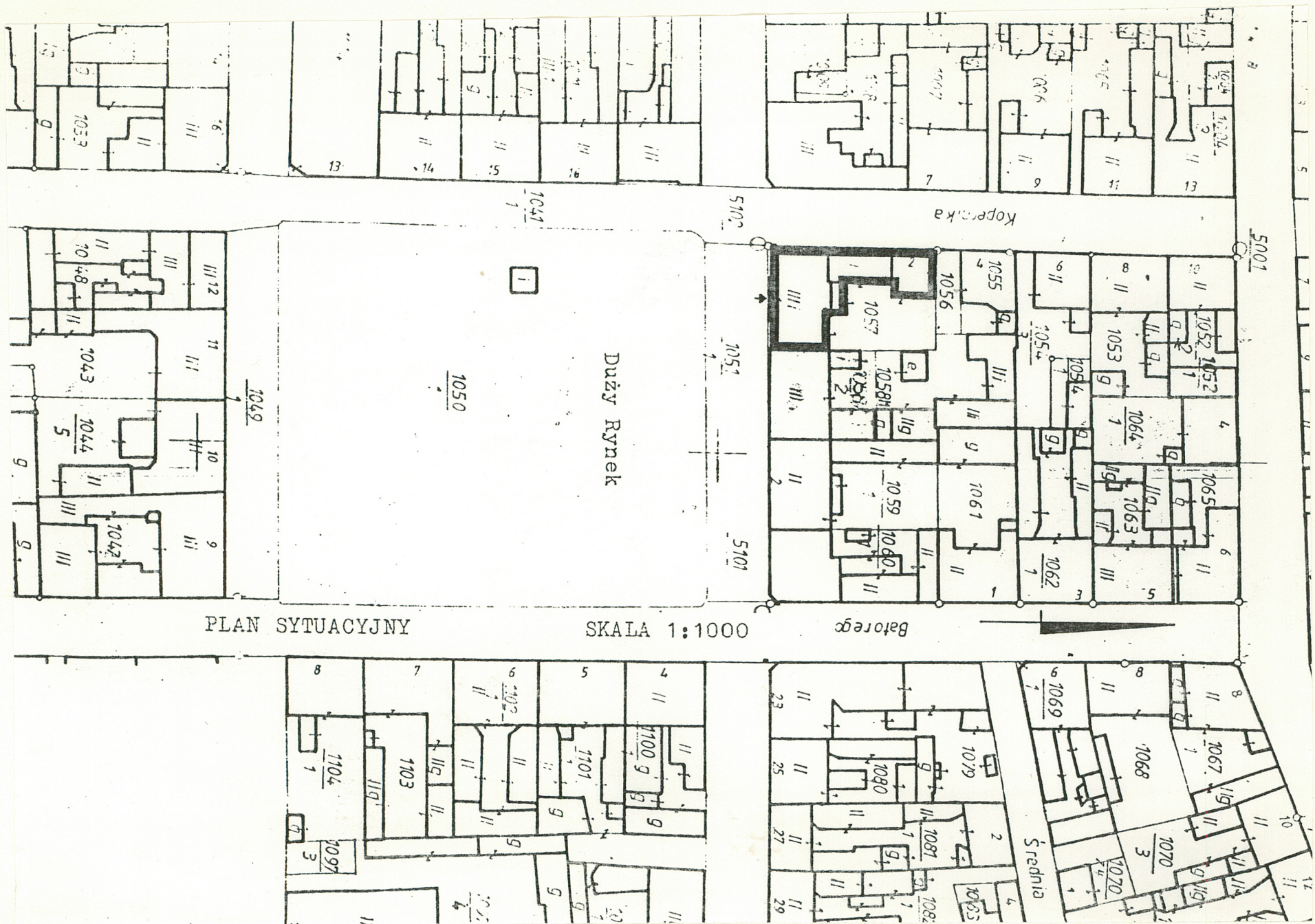
1. Miejscowość	2. Obiekt: (nazwa jak w karcie)	3. Zawartość wkładki (nazwa obiektu lub materiału uzupełniającego)
Ś W I E C I E	BUDYNEK PAŁACU ŚLUBÓW D. RATUSZ DUŻY RYNEK 1	rzut poziomy, plan sytuacyjny



Wkładkę założył: mgr Piotr Winter

Miejsce przechowywania negatywów: .....

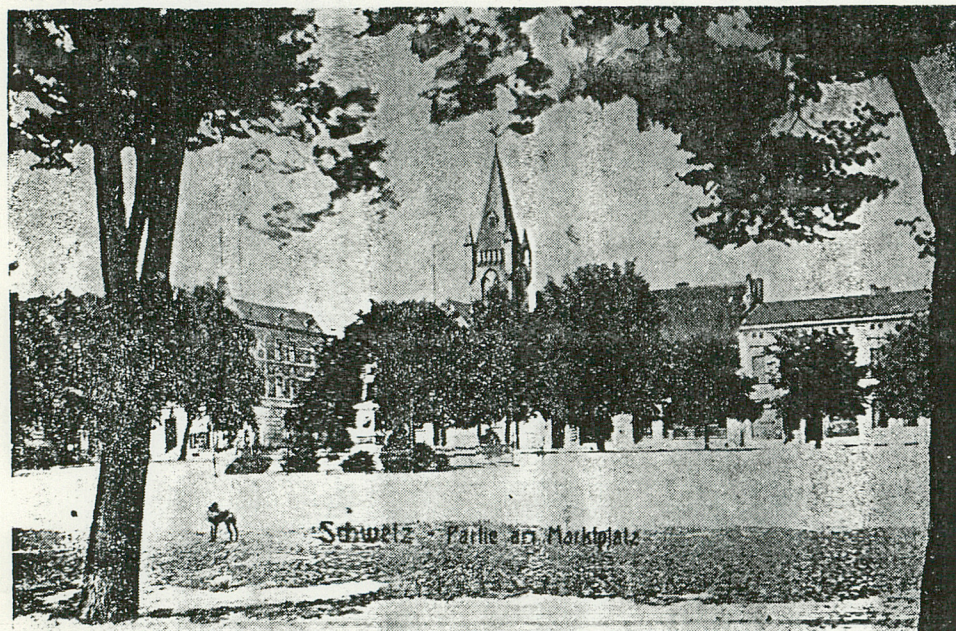






# Wkładka do karty ewidencyjnej zabytków architektury i budownictwa

1. Miejscowość	2. Obiekt: (nazwa jak w karcie)	3. Zawartość wkładki (nazwa obiektu lub materiału uzupełniającego)
Ś W I E C I E	BUDYNEK PAŁACU ŚLUBÓW D. RATUSZ DUŻY RYNEK 1	ikonografia



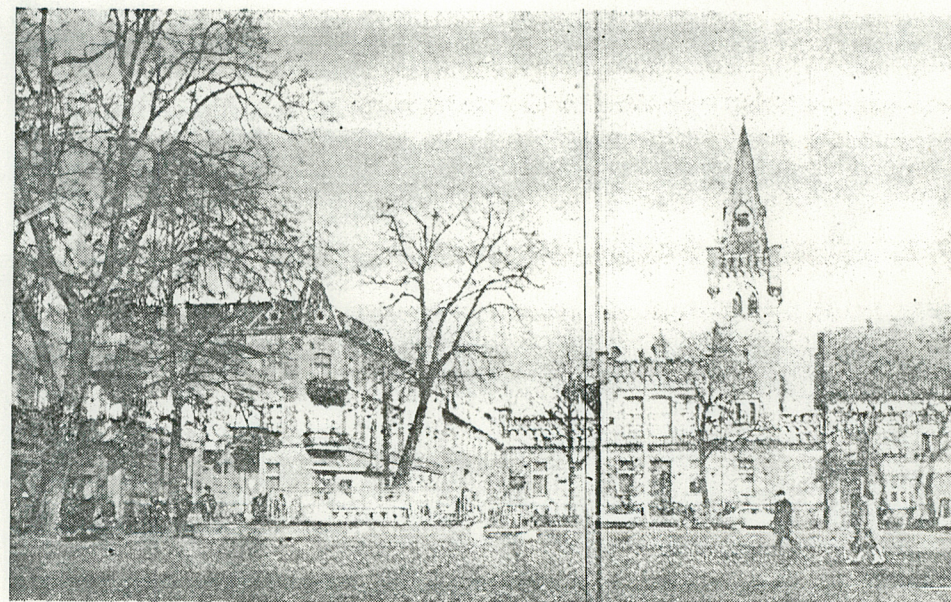
6. Rynek w Świeciu przed I wojną światową

widok na elewację frontową, od pld.  
repr. z lat 20-tych

w: *Dzieje Świecia nad Wisłą i jego regionu, T.1,*  
*Warszawa-Poznań-Toruń, 1979, s. 647 i il. 6*

Wkładkę założył: mgr Piotr Winter

Miejsce przechowywania negatywów: .....



16. Fragment placu 1 Maja w Świeciu. Fot. M. Cykowska

widok na elewację frontową, od pld.  
repr. z lat 70-tych.

w: *Dzieje Świecia nad Wisłą i jego regionu, T.2,*  
*Warszawa-Poznań-Toruń, 1979, s. 173, il. 16*  
fot. M. Cykowska





widok na elewację frontową i boczną, od zach.  
 fot. 1961 r., repr. PKZ Toruń  
 w: M. Arsyński, Studium arch.-urban. Świecia n/Wisłą, 1961  
 mps. PSOZ Bydgoszcz



Ratusz w Świecie przed 1973 r. Jeszcze był Ratuszem.  
 Fot. archiwum – M. JAWORSKI

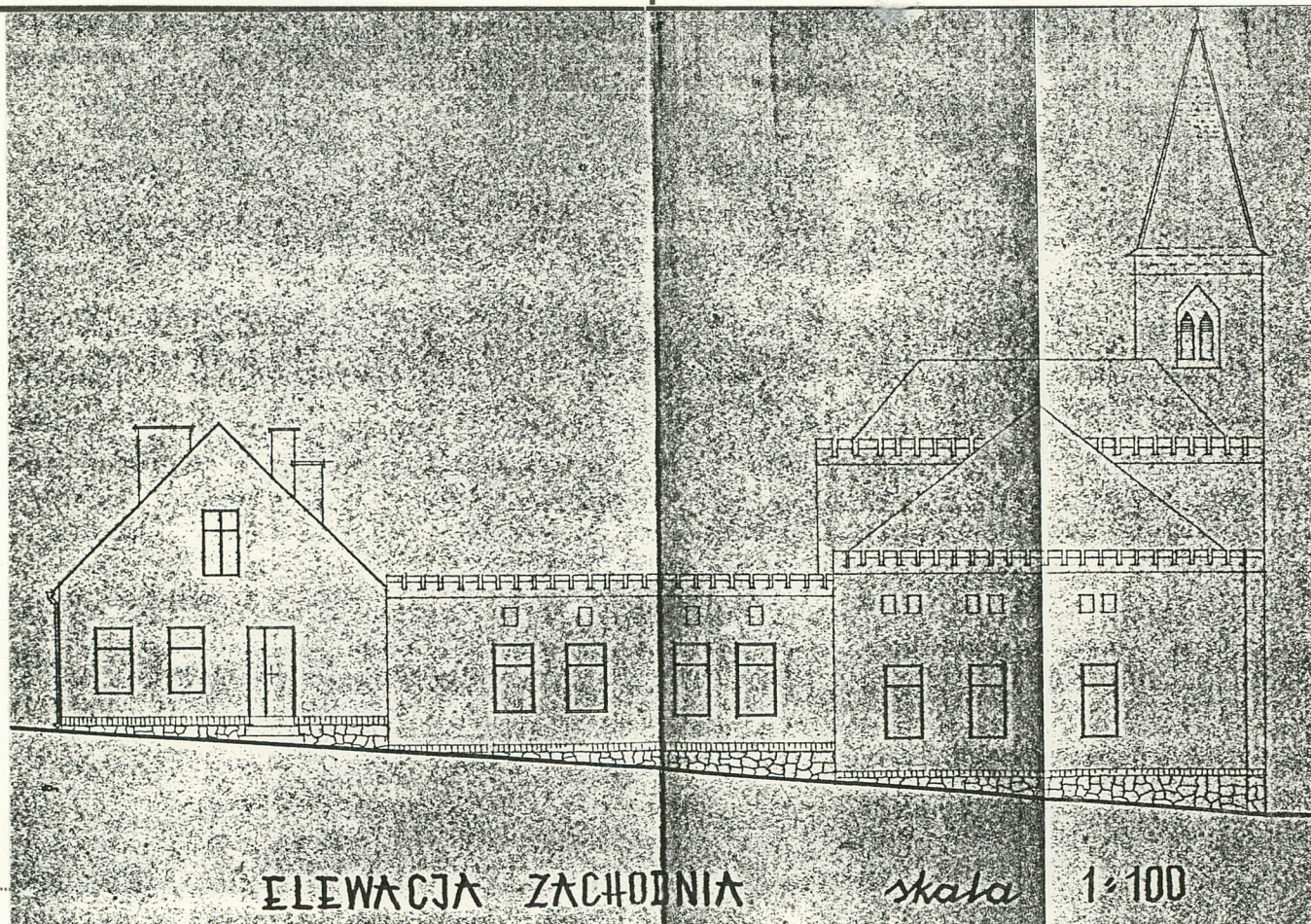
widok na elewację frontową , od pld.zach.  
 fot. z ok 1970 r., fot. M. Jaworski  
 repr. w: Gazeta Pomorska, 10.02, 1994, s. 11



## Wkładka do karty ewidencyjnej zabytków architektury i budownictwa

1. Miejscowość	2. Obiekt: (nazwa jak w karcie)	3. Zawartość wkładki (nazwa obiektu lub materiału uzupełniającego)
ŚWIECIE	BUDYNEK PAŁACU ŚLUBÓW D.RATUSZ DUŻY RYNEK 1	ikonografia

elewacja zachodnia  
skala 1:200  
wyk.Terenowy Zespół Usług  
Projektowych  
w Świeciu n/Wisłą  
"Inwentaryzacja obiektu"  
rys.W.Ściborski,  
październik 1976



Wkładkę założył: mgr Piotr Winter.....

Miejsce przechowywania negatywów: .....

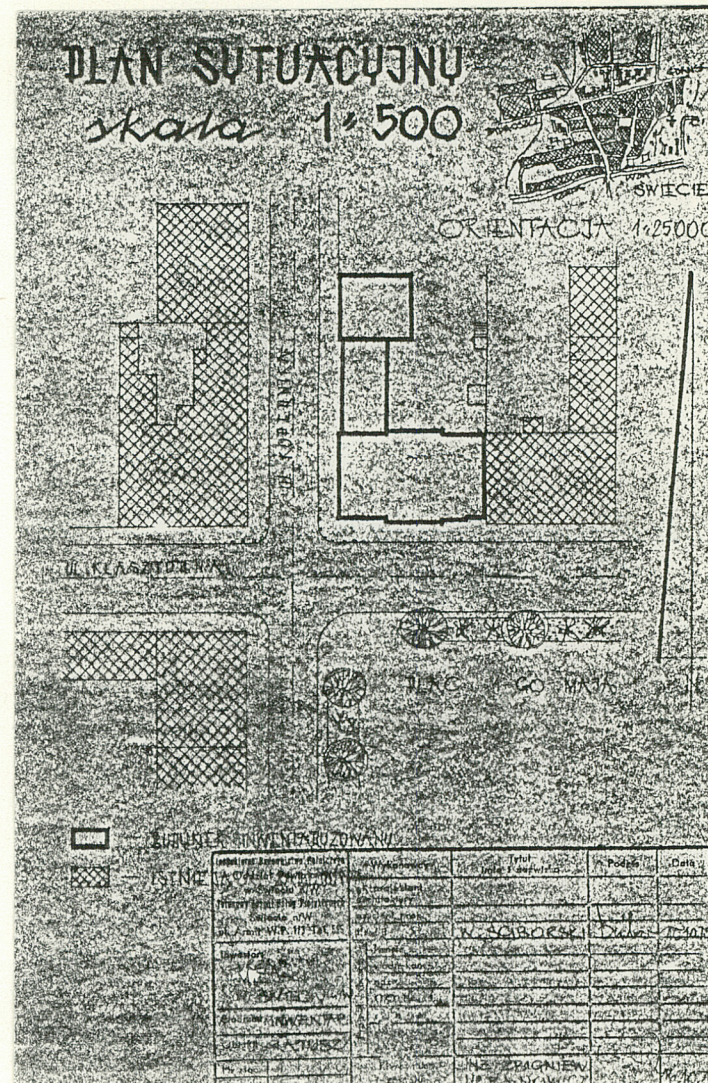
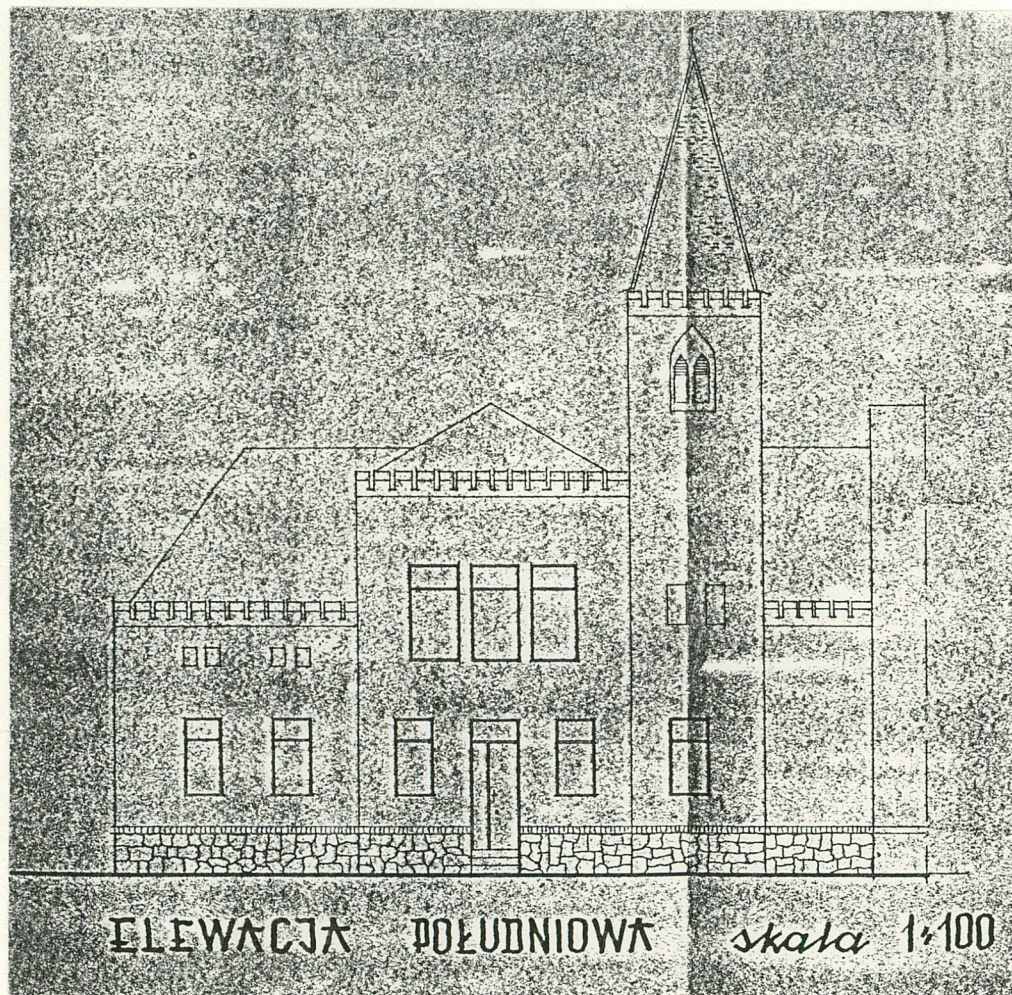


plan sytuacyjny - skala 1:100

w Świeciu n/Wisłą

"Inwentaryzacja obiektu"

rys. W. Ściborski, październik 1976





# Wkładka do karty ewidencyjnej zabytków architektury i budownictwa

1. Miejscowość	2. Obiekt: (nazwa jak w karcie)	3. Zawartość wkładki (nazwa obiektu lub materiału uzupełniającego)
ŚWIECIE	BUDYNEK PAŁACU ŚLUBÓW D. RATUSZ DUŻY RYNEK 1	fotografie



3. widok elewacji bocznej, zach.,  
od pld. zach.



4. widok skrzydła pñ., widok  
elewacji bocznej od pld. zach.



5. widok skrzydła pñ. z wjazdem  
na dziedziniec wewnętrzny, widok  
od pñ. zach.

Wkładkę założył: mgr Piotr Winter

Miejsce przechowywania negatywów: .....

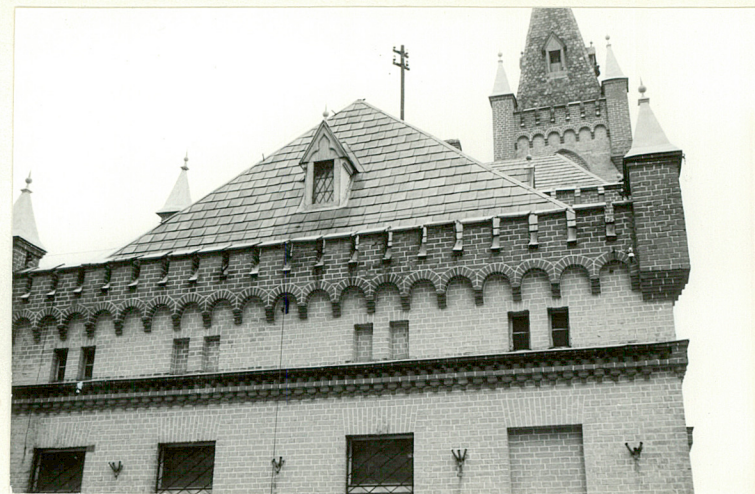




6. widok na elewację frontową, od  
płd.wsch.

7. wieża, widok górnych kondygnacji  
wieży, od płd.wsch.

9. elewacja frontowa, podmurówka  
widok od płd.wsch.



8. elewacja boczna, zach.,  
widok górnych kondygnacji

10. elewacja pñ., skrzydła z  
widokiem na dziedziniec  
wewnętrzny-od pñ.





## Wkładka do karty ewidencyjnej zabytków architektury i budownictwa

1. Miejscowość	2. Obiekt: (nazwa jak w karcie)	3. Zawartość wkładki (nazwa obiektu lub materiału uzupełniającego)
Ś W I E C I E	BUDYNEK PAŁACU ŚLUBÓW D.RATUSZ DUŻY RYNEK 1	fotografie



11.dziedziniec wewnętrzny, widok na skrzydło zach.



12.dziedziniec wewnętrzny, widok na korpus w kier.płd.

13.elewacja frontowa, płd., tablice pamiątkowe



Wkładkę założył: mgr Piotr Winter

Miejsce przechowywania negatywów: .....





14. parter, hol z wejściem głównym,  
widok w kier. pld.wsch.

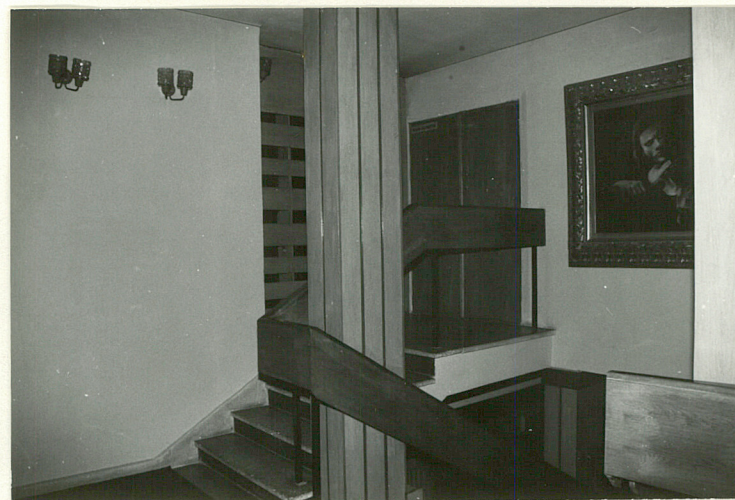


15. parter, hol z widokiem na schody  
prowadzące na piętro, widok w kier. pñn.zach

16. parter, hol ze schodami na piętro  
widok w kier. pñn., zach.



17. piętro, klatka schodowa z wejściem do  
sali ślubów, widok w kier. pld.wsch.

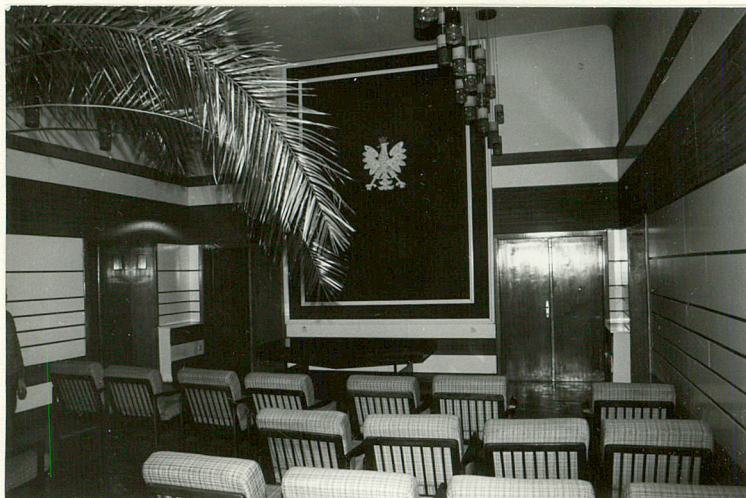




## Wkładka do karty ewidencyjnej zabytków architektury i budownictwa

1. Miejscowość	2. Obiekt: (nazwa jak w karcie)	3. Zawartość wkładki (nazwa obiektu lub materiału uzupełniającego)
Ś W I E C I E	BUDYNEK PAŁACU ŚLUBÓW D. RATUSZ DUŻY RYNEK 1	fotografie

18.



18. piętro, sala ślubów,  
widok w kier. pñ.

19. piętro, sala ślubów,  
widok w kier. pñ. wsch.

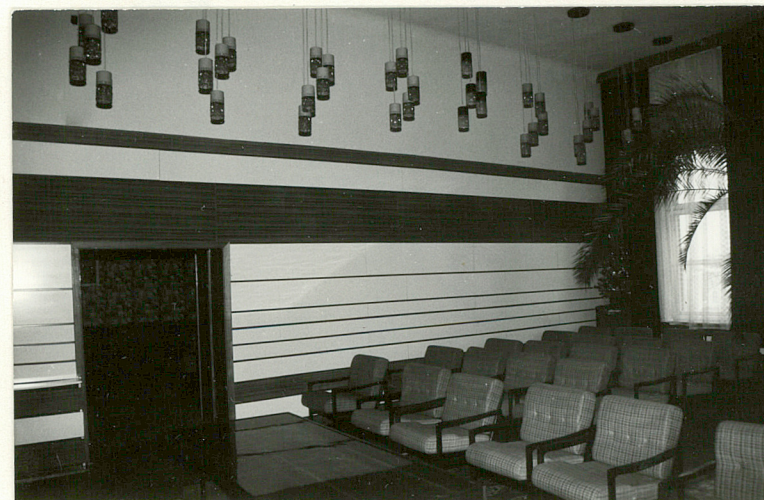
20. piętro, sala "toastów",  
od wsch., widok w kier. pñ. wsch.

mgr Piotr Winter

Wkładkę założył: .....

Miejsce przechowywania negatywów: .....

19.



20.



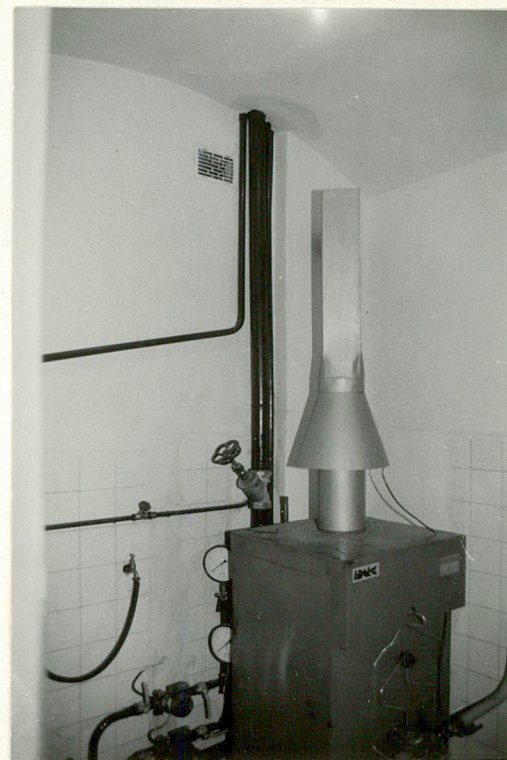




21. piętro, pomieszczenia od zach.,  
widok w kier. pld.



22. piętro, pomieszczenia od  
zach., widok w kier. pld. zach.



23. parter, od wsch.,  
urządzenie ogrzewcze.



24. parter, klatka schodowa,  
wejście na wieżę



## Wkładka do karty ewidencyjnej zabytków architektury i budownictwa

1. Miejscowość

Ś W I E C I E

2. Obiekt: (nazwa jak w karcie)

BUDYNEK PAŁACU ŚLUBÓW  
D. RATUSZ  
DUŻY RYNEK 13. Zawartość wkładki (nazwa obiektu lub materiału  
uzupełniającego)

fotografie

25. strefa wieży-piętro,  
klatka schodowa, widok w  
kier. płn.wsch.

mgr Piotr Winter

Wkładkę założył: .....

26. wieża, strefa piętra,  
konstrukcja dachu27. piętro, pomieszczenia od str.  
zach., widok w kier. zach.

Miejsce przechowywania negatywów: .....





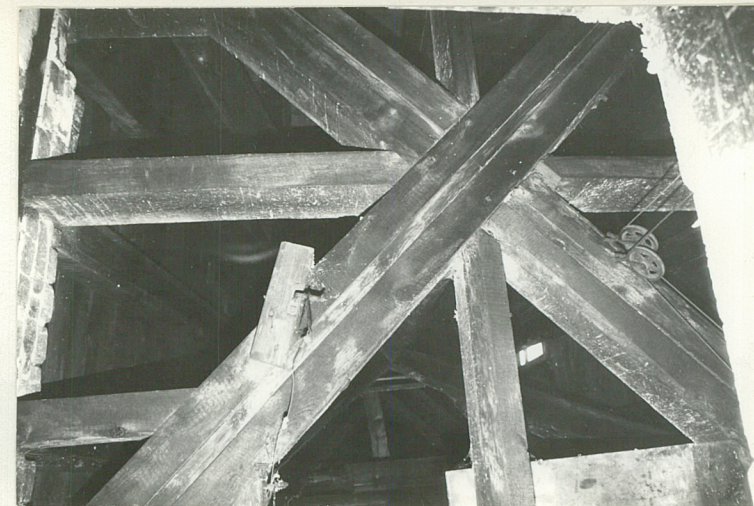
28.druga kondygnacja wieży-  
biforia w ścianie pld.

29.urządzenie zegarowe w wieży,  
widok w kier.płn.

31.skrzydło pld.-parter, widok w  
kier.wsch.



32.skrzydło płn.-korytarz z  
zejściem do pomieszczeń bibliot.,  
widok w kier.płd.



30.konstrukcja dachu-wieża





## Wkładka do karty ewidencyjnej zabytków architektury i budownictwa

1. Miejscowość	2. Obiekt: (nazwa jak w karcie)	3. Zawartość wkładki (nazwa obiektu lub materiału uzupełniającego)
Ś W I E C I E	BUDYNEK PAŁACU ŚLUBÓW D.RATUSZ DUŻY RYNEK 1	fotografie



33.fragm.podpiwniczenia od str.płn.  
widok w kier.płd.wsch.-  
skrzydło płn.

Wkładkę założył: mgr Piotr Winter

Miejsce przechowywania negatywów: .....



34.fragm.podpiwniczenia skrzydła płn.,  
strefa -schody na poziom parteru,  
widok w kier.płd.