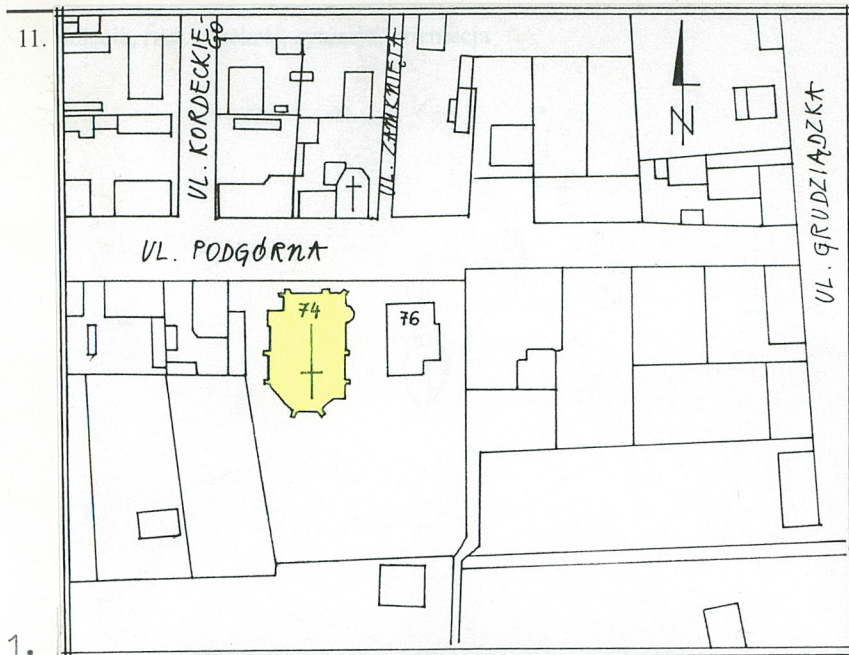


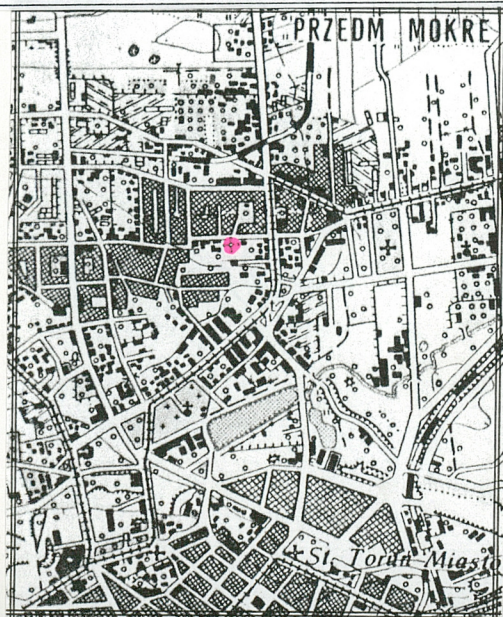
1. Obiekt
580/1 KOŚCIÓŁ EWANGELICKIEJ GMINY ŚW. JERZEGO
OB. KOŚCIÓŁ PARAFIALNY RZYM.-KAT. PW. MATKI BOSKIEJ ZWYCIĘSKIEJ

2. Czas powstania
1905-1907 r.

3. Miejscowość
TORUŃ



1.



3.



4. Adres
ul. Podgórna 74

nr hipoteczny

5. Przynależność administracyjna

województwo toruńskie

gmina

6. Poprzednie nazwy miejscowości

Mocker, Mokre

7. Przynależność administracyjna
przed 1.VI.1975 r.

województwo bydgoskie

powiat toruński

8. Właściciel i jego adres
Parafia Rzym.-Kat.
Matki Boskiej Zwycięskiej
ul. Podgórna 76
87-100 Toruń

9. Użytkownik i jego adres

J.W.

10. Rejestr zabytków

Nr A/705/1-2

data 22.06.1998

1. Plan sytuacyjny - skala 1 : 2000

2. Plan orientacyjny - skala 1 : 25000

3. Fot. - elewacja wschodnia i północna

12. Autorzy, historia obiektu, określenie stylu.

Dzieje kościoła wiążą się z historią ewangelickiej gminy św. Jerzego.

Po wystąpieniu Marcina Lutra nowe wyznanie znalazło w Toruniu bardzo podatny grunt wśród niemieckojęzycznego mieszczaństwa. Mimo przeciwdziałań Zygmunta Starego, większość mieszkańców miasta przeszła na wyznanie augsburskie. W 1586 r. powstały zaчатки kościoła reformowanego, a nabożeństwa odprawiano min. w kościele św. Jerzego. Na podstawie przywileju wolnego sprawowania obrządku wydane przez Zygmunta Augusta, ewangelicy zyskali prawo zatrzymania kościołów: św. Jakuba, śś. Janów, NMP i św. Jerzego.

Gmina ewangelicka św. Jerzego była od początku reformacji polskojęzyczna i należała do kościoła św. Jerzego. W czasie wojen szwedzkich, w 1657 r., świątynia została spalona i do czasu jej odbudowy, czyli do 1663 r. gmina używała jako miejsca zebrań auli gimnazjum królewskiego oraz kościoła NMP. Na odbudowę kościoła złożyli się również ewangelicy reformowani, co upoważniło ich do korzystania ze świątyni traktując ją jako swoją.

W 1676 r. gmina św. Jerzego uniezależniła się od gminy reformowanej. W 1677 r. Jan III Sobieski dał kalwinom równouprawnienie

c.d. - wkładka nr 1

13. Opis (sytuacja, materiał i konstrukcja, rzut, bryła, elewacje, wnętrze, wyposażenie, instalacje)

SYTUACJA

Kościół położony jest w południowo-zachodniej części toruńskiej dzielnicy Mokre. Został wzniesiony przy północnym boku bloku zabudowy ograniczonego ulicami: Podgórną od północy, Grudziądzką od wschodu, Głowackiego od południa i Wiązową od zachodu. Posadowiony jest na niewielkiej skarpie ze stokiem w kierunku południowym.

MATERIAŁ I KONSTRUKCJA

Fundamenty - kamienne.

Ściany - murowane z cegły pełnej, palonej, o wymiarach 28 x 13 x 8 cm według normy z 1902 r., z użyciem kształtek w detalu architektonicznym; dolne partie ścian, zwłaszcza od strony południowej - murowane z regularnych ciosów kamiennych; ściany kościoła otynkowane od wewnątrz, z wyjątkiem III kondygnacji wieży; w dwóch pomieszczeniach zakrystyjnych dodatkowo obłożone laminowanymi płytami do wysokości parapetów okiennych.

Sklepienia - w nawie sklepienie krzyżowo-żebrowe; w kruchcie wejściowej sklepienie krzyżowe z okrągłym otworem z drewnianą klapą, przeznaczonym do wciągania dzwonów.

Stropy - pod emporą organową i emporami bocznymi oraz na III kond. wieży - drewniany strop belkowy (pod emporą organową na podciągach wspartych na granitowych konsolach);

- na III kond. wieży, w trzech pomieszczeniach zakrystyjnych oraz w pomieszczeniu kotłowni - sufit (w wieży z kwadratowym otworem do wciągania dzwonów);

- w drugim od nawy pomieszczeniu zakrystyjnym - kapa pruska.

Wieżba dachowa - nad nawą stalowa konstrukcja; na wieży drewniana wieźba w konstrukcji słupowej.

Pokrycie dachowe - korpus nawowy wraz z prezbiterium kryty ceramiczną dachówką karpiówką ułożoną w koronkę; wieża kryta blachą miedzianą.

c.d. - wkładka nr 1, 2, 3

14. Kubatura 3000 m ³	15. Powierzchnia użytkowa 1000 m ²	16. Przeznaczenie pierwotne sakralne	17. Użytkowanie obecne sakralne
18. Prace budowlane i konserwatorskie, ich przebieg i dokumentacja 1970-1971 - wymiana wszystkich instalacji, położenie nowej posadzki, przełożenie dachu i uzupełnienie braków w pokryciu dachowym, adaptacja pomieszczenia pod emporą organową na cele katechetyczne, powstanie nowych ciągów komunikacyjnych (zamurowanie wejścia we wschodniej ścianie i wejścia do prezbiterium na jego osi), przebicie nowego wejścia do dzisiejszej zakrystii, połączenie wszystkich pomieszczeń zakrystyjnych i pomocniczych pod emporą organową; 1995 - założenie ogrzewania olejowego; 1996 - rozpoczęcie konserwacji witraży oraz docieplenia okien poprzez wmontowanie drugiej szyby.		19. Stan zachowania (fundamenty, ściany zewnętrzne, ściany wewnętrzne, sklepienia, stropy, konstrukcje dachowe, pokrycia dachu, wyposażenie i instalacje) Stan zachowania całego obiektu - dobry.	
		20. Najpilniejsze postulaty konserwatorskie	

21. Akta archiwalne (rodzaj akt, numer i miejsce przechowywania)

AmTG 3329, 3330

24. Uwagi różne

25. Opracował

tekst mgr Małgorzata Wojdyło, grudzień 1997 r.

imię, nazwisko, data, podpis

plany, rysunki mgr Małgorzata Wojdyło, grudzień 1997 r.

imię, nazwisko, data, podpis

zdjęcia fotogr. mgr Sławomir Wojdyło, grudzień 1997 r.

imię, nazwisko, data, podpis

miejsce przechowywania negatywów u autora

Karta po wypełnieniu podlega ochronie na podstawie przepisów prawa autorskiego

22. Bibliografia

Centralblatt der Bauverwaltung Nr 28, 1893; Nr 1, 1899;

R. Heuer - Einweihung der evangelischen neuer Sankt Georgen Kirche, Thorn 1907;

Zarys statystyczno-historyczny diecezji chełmińskiej, Pelplin 1928;

R. Heuer - Die altstadtlische evangelische Kirche in Thorn, Thorn 1929;

Studium historyczno-konserwatorskie - Chełmińskie Przedmieście, T.XI, PP PKZ Toruń 1986;

J. Browiński - Neogotyckie kościoły ewangelickie w Toruniu (w:) Przegląd Regionalny, z.4, 1992, z.5, 1993; c.d. - wkładka nr 3

26. Adnotacje o inspekcjach, informacje o zmianach (daty, imiona i nazwiska wypełniających)

23. Źródła ikonograficzne i fotograficzne (rodzaj, miejsce przechowania, sygnatury)

Neubau der Kirche der evangelischen St. Georgen-Gemeinde zu Thorn-Mocker, 1905 (AmTG 3329, k.52);

Umwehrung für die evangelische St. Georgenkirche in Thorn-Mocker, 1907 (AmTG 3329, k.63-64);

Schornsteinhochführung für die Luftheizanlage der St. Georgen Kirche in Thorn-Mocker (AmTG 3329, k.74).

27. Załączniki

10 wkładek

1. Miejscowość TORUŃ	2. Obiekt (nazwa jak w karcie) k. ewang. gm. św. Jerzego ob. k.paraf. rzym.-kat. MBZw.	3. Zawartość wkładki (nazwa obiektu lub materiału uzupełniającego) c.d. pkt. 12
-------------------------	--	--

c.d. pkt. 12

z luteranami i zezwolił im korzystać min. z kościoła św. Jerzego. W 1703 r. kościół został ponownie spalony, lecz w 1706 r. odbudowano go.

Na początku XIX stulecia w kościele św. Jerzego kazania były mówione po polsku. 9 czerwca 1811 r., podczas działań wojennych, kościół został ponownie zniszczony. Do 1824 r. gmina św. Jerzego używała kaplicy gminy reformowanej. Od 1850 r. gmina ta słuchała kazań po niemiecku.

W latach 90-tych XIX w., gdy Toruń awansował do tytułu twierdzy pierwszej rangi, nastąpiła zmiana granic między gminami ewangelickimi w związku z potrzebą budowy odrębnego kościoła garnizonowego. Od kościoła św. Jerzego odłączono Bydgoskie Przedmieście i przydzielono je do gminy staromiejskiej. W 1900 r. parafia św. Jerzego postanowiła wybudować nowy kościół na Mokrem, gdzie mieszkała połowa wiernych. We wrześniu 1900 r. zakupiła plac o powierzchni 1 3/4 morgi pod budowę kościoła. Po nabyciu gruntu utworzono komisję w celu opracowania programu i warunków konkursu na projekt kościoła. Ogólnym założeniem było dostosowanie kościoła do liczby wiernych. Zwyciężył projekt Engelberta Jousena, drugie miejsce zajął projekt Schneidereita z Düsseldorfu. Komisja wybrała projekt Schneidereita.

Kierownictwo budowy objął inspektor budowlany Goldbach przy pomocy Schulza i Zandera. Materiał na budowę dostarczono z cegielni Grama i Lewina.

Na początku września 1904 r. rozpoczęto wykopy pod fundamenty kościoła. 2 października 1904 r. uroczyście położono kamień węgielny. 1 czerwca 1905 r. Kamera w Kwidzynie wydała zezwolenie na budowę kościoła. Inspektor Goldbach w międzyczasie wykonywał dalsze plany świątyni z niesymetrycznie usytuowaną wieżą będącą wyrazem mody na takie założenia zapoczątkowanej w 1889 r. przez Schreitera i Schreiberę, z głównym przedsionkiem wejściowym pod wieżą. W tym przedsionku został namalowany przez Wilhelma Süsse z Karlsruhe św. Jerzy na koniu walczący ze smokiem oraz napis "Kościół św. Jerzego wybudowany w latach 1905-1907". Salę konfirmacyjną pomalowano na kolor zielony, a strop belkowy na kolor czerwony. W nawie kościoła, pod zwornikiem sklepienia zawieszono brązowy świecznik wykonany przez prof. Schulze z Naumburga.

Wkładkę założył: mgr M. Wojdyło, grudzień 1997 r.
(imię, nazwisko, data)

Wzór ODZ 1978 r.

Miejsce przechowywania negatywów: _____

Wystrój malarski świątyni wykonał Wilhelm Gievers z Hanoweru (żebra niebieskie, wysklepki jasnoniebieskie, filary szaroczerwone, ściany zielone, empory żółte). Okna zaprojektował Müller z Quedlinburga, a ołtarz i ambonę Goldbach. W chórze, u styku ścian i sklepienia, przebiegał fryz majolikowy (prezent od cesarza) zaprojektowany przez Steinbrechta z Malborka. Centralny łuk tarczowy zdobiła mozaika przedstawiająca głowę Chrystusa ukoronowanego cierniem i dwa anioły po bokach, wykonana przez firmę Puhl i Wagner z Berlina. Prospekt organowy wykonał Franz Schiling z Apoldy. Kościół ten był pierwszą świątynią w Toruniu posiadającą oświetlenie elektryczne. 17 maja 1907 r. poświęcono kościół w obecności księcia Oskara, przedstawiciela pary cesarskiej. Świątynia uzyskała tradycyjne wezwanie św. Jerzego. Po drugiej wojnie światowej, w 1945 r., po opuszczeniu miasta przez większość ewangelików, kościół przejęła katolicka parafia Chrystusa Króla. Kościół pełnił funkcję kościoła szkolnego. W 1949 r. otrzymał drugie wezwanie Matki Boskiej Zwycięskiej. Do 1970 r. kościół należał do parafii Chrystusa Króla popadając stopniowo w ruinę. W lipcu 1970 r. biskup Czapliński utworzył samodzielny rektorat, a w październiku 1971 r. erygował parafię pw. Matki Boskiej Zwycięskiej, mianując proboszczem ks. S. Kardasza. W tym też czasie, w latach 1970-1971, przeprowadzono remont przywracający świątynię do pełnej funkcji sakralnej.

c.d. pkt. 13

Posadzki - w nawie płyty kamienne;

- w prezbiterium, niektórych pomieszczeniach zakrystyjnych, w kruchcie wejściowej, w klatce schodowej z korpusu nawowego na emporę, w klatce schodowej na poziomie I piętra z empory na wieżę oraz w kruchcie - płytki ceramiczne.

Podłogi - w pomieszczeniu pod emporą organową, na emporze organowej i na emporach bocznych, na III kond. wieży i w niektórych pomieszczeniach zakrystyjnych - podłoga deskowa biała.

Schody - do kruchty wejściowej, z kruchty do nawy oraz z nawy do prezbiterium - granitowe stopnie;

- w klatce schodowej z nawy na emporę - masywne, betonowe, zabiegowe, 3-biegowe, z podestami, z kutą balustradą i drewnianą poręczą;
- w klatce schodowej z zakrystii na emporę boczną - masywne, betonowe, zabiegowe, 2-biegowe z podestem, z kutą balustradą i drewnianą poręczą;

1. Miejscowość TORUŃ	2. Obiekt (nazwa jak w karcie) k. ewang. gm. św. Jerzego ob. k.paraf. rzym.-kat. MBZw.	3. Zawartość wkładki (nazwa obiektu lub materiału uzupełniającego) c.d. pkt. 13
-------------------------	--	--

c.d. pkt. 13

- w klatce schodowej na wieżę - masywne, betonowe, zabiegowe powrotne, z drewnianą poręczą;
- w wieży, z II na III kond. - drewniane, policzkowe, zabiegowe, z poręczą i balustradą szczeblinową;
- w wieży, z III na IV kond. - drewniane, drabiniaste, z poręczą.

Otwory okienne - o wykroju prostokąta zamkniętego odcinkowo;

- w jednym pomieszczeniu zakrystyjnym - otwór szczelinowy i otwór zamknięty półkoliście.

Stolarka okienna - w nawie kościoła i w kruchcie wejściowej - metalowe ramy wypełnione szkleniem w ołowiu;

- w trzech pomieszczeniach zakrystyjnych - stolarka drewniana, okna pojedyncze, krosnowe, z wypełnieniem witrażowym - szklenie w ołowiu w romb i prostokąt;
- w pomieszczeniu zakrystyjnym przy nawie oraz w klatkach schodowych - stolarka drewniana, pojedyncza, krosnowa;
- w IV kond. wieży - drewniane żaluzje.

Otwory wejściowe - w większości zamknięte ostrołukowo;

- wejście do kotłowni, trzy arkady między pomieszczeniem pod emporą organową a nawą, przejście między klatką schodową a pomieszczeniem zakrystyjnym - zamknięte odcinkowo;
- między dwoma pomieszczeniami zakrystyjnymi - prostokątny otwór o zaokrąglonych narożach.

Stolarka drzwiowa - drewniana, w przewodzie 1-skrzydłowa i w konstrukcji ramowo-płycinowej;

- w wejściu do kruchty wejściowej - metalowa krata 2-skrzydłowa;
- między kruchtą a klatką schodową prowadzącą na wieżę - drewniana krata szczeblinowa wzmocniona zastrzałami;
- między kruchtami wejściowymi - drzwi 2-skrzydłowe o wykroju dwubocznym, z dekoracyjnymi zawiasami pasowymi;

Wkładkę założył: mgr M. Wojdyło, grudzień 1997 r.
(imię, nazwisko, data)

Wzór ODZ 1978 r.

Miejsce przechowywania negatywów: _____

- między kruchtą a nawą - drzwi 2-skrzydłowe, ostrołukowe, przeszklone w części środkowej;
- między kruchtą a pomieszczeniem pod emporą organową, z klatki schodowej przy zakrystii na empore boczną, z empory na II kond. wieży (klatkę schodową) oraz między pomieszczeniami zakrystyjnymi - drzwi o zamknięciu odcinkowym;
- między nawą a pomieszczeniem pod emporą organową - 2-skrzydłowe, prostokątne drzwi łamane, z drewnianym nadświetlem;
- drzwi zewnętrzne w ścianie północnej do klatki schodowej - 2-skrzydłowe, ramowe, odeskowane, ostrołukowe, z zawiasami pasowymi;
- drzwi zewnętrzne do klatki schodowej przy zakrystii - ramowe, odeskowane, zamknięte spłaszczonym łukiem ostrołukowym, z zawiasami pasowymi;
- z klatki schodowej przy zakrystii do pomieszczenia zakrystyjnego - deskowe, zamknięte odcinkowo, z zawiasami pasowymi;
- drzwi zewnętrzne do kotłowni - 1-skrzydłowe, deskowe.

RZUT

Kościół nieorientowany, oskarpowany 1-uskokowo. Korpus nawowy na rzucie zbliżonym do kwadratu, z kwadratową wieżą przylegającą do północno-wschodniego narożnika, przy boku której od strony wschodniej półkolista klatka schodowa. Przy północno-zachodnim narożniku korpusu klatka schodowa prowadząca na empore. Od strony północnej wtopiona między wieżę z jednej strony i klatkę schodową z drugiej, prostokątna dawna sala konfirmacyjna - obecnie pomieszczenie pod emporą organową. Wewnętrzny podział korpusu za pomocą dwóch filarów - na trzy nawy i dwa przęsła. Do południowego boku korpusu przylega 5-bocznie zamknięte prezbiterium obwiedzione pomieszczeniami zakrystyjnymi oraz klatką schodową od strony wschodniej.

1. Miejscowość TORUŃ	2. Obiekt (nazwa jak w karcie) k. ewang. gm. św. Jerzego ob. k.paraf. rzym.-kat. MBZw.	3. Zawartość wkładki (nazwa obiektu lub materiału uzupełniającego) c.d. pkt. 13
-------------------------	--	--

c.d. pkt. 13

BRYŁA

Korpus nawowy kościoła przykryty wysokim dachem 2-spadowym, od strony prezbiterium zamkniętym wielopołaciowo. Nad poszczególnymi przęsłami 2-spadowe dachy o kalenicach prostopadłych do kalenicy głównej. Czterokondygnacyjna wieża nakryta barokizującym hełmem zwieńczonym kulą z krzyżem.

ELEWACJE

Elewacja frontowa - północna - dwustrefowa, z bryłą wieży od strony wschodniej. W dolnej strefie 7-osiowa, z otworami okiennymi zamkniętymi odcinkowo. W górnej strefie smukłe, tynkowane blendy w pięciu osiach od strony zachodniej, sięgające krawędzi trójkątnego szczytu wieńczącego ścianę. W blendach ostrołukowe okna sięgające połowy wysokości blend. Wschodnią część dolnej strefy elewacji zajmuje kruchta podwieżowa z prostokątnym, wąskim oknem doświetlającym dolne kondygnacje wieży. W osi zachodniej ostrołukowy otwór wejściowy do klatki schodowej. W drugiej i trzeciej kondygnacji wieży, w ścianie północnej oraz we wschodniej po dwie smukłe, tynkowane blendy wysokie na dwie kondygnacje. W czwartej kondygnacji, która jest oddzielona od niższej tynkowaną opaską, po trzy ostrołukowe otwory z drewnianymi żaluzjami. Ściany wieży zwieńczone tynkowanym fryzem opaskowym.

Elewacje boczne korpusu - wschodnia i zachodnia - z wydzielonymi dwoma przęsłami zaakcentowanymi w partii dachu trójkątnymi szczytami zdobionymi czterema tynkowanymi ostrołukowymi blendami mieszczącymi otwory okienne o identycznym wykończeniu, wchodzące w górną strefę ścian. W dolnej strefie, w tych samych osiach, po cztery mniejsze, odcinkowo zamknięte okna.

Wkładkę założył: mgr M. Wojdyło, grudzień 1997 r.
(imię, nazwisko, data)

Wzór ODZ 1978 r.

Miejsce przechowywania negatywów: _____

Prezbiterium i ściany pomieszczeń zakrystyjnych - z parami otworów okiennych zwieńczonych odcinkowo. W wysokiej, kamiennej partii ścian pomieszczenia kotłowni, od strony zachodniej odcinkowo zamknięty otwór wejściowy. Ściany prezbiterium zwieńczone tynkowanym fryzem opaskowym. W ścianie wschodniej zakrystii ostrołukowy otwór wejściowy.

WNĘTRZE

Wnętrze kościoła podzielone za pomocą dwóch filarów na trzy nawy i dwa przęsła, z wydzieloną dawną salą konfirmacyjną. Wzdłuż ściany zachodniej, północnej i wschodniej biegnie drewniana empora wsparta na tych filarach.

WYPOSAŻENIE

Zabytkowe wyposażenie świątyni jest skromne:

tablica nagrobna Strańskich z 1648 r. (przeniesiona z dawnego kościoła św. Jerzego), relikwiarz św. Antoniego z 1888 r., neogotycka monstrancja z 1900 r., ściana prezbiterium ozdobiona jest mozaiką przedstawiającą głowę Chrystusa w koronie cierniowej oraz dwa aniołki.

INSTALACJE

elektryczna, wod.-kan., c.o., alarmowa

c.d. pkt. 22

Diecezja Toruńska. Historia i teraźniejszość. Dekanaty toruńskie I, II, III. T. 15/16/17, Toruń 1995.

Przedmieście Mokre. Dokumentacja naukowo-konserwatorska. PBIKZ Toruń 1993;

Wytczne konserwatorskie dla dzielnicy Mokre. PBIKZ Toruń 1994.

1. Miejscowość

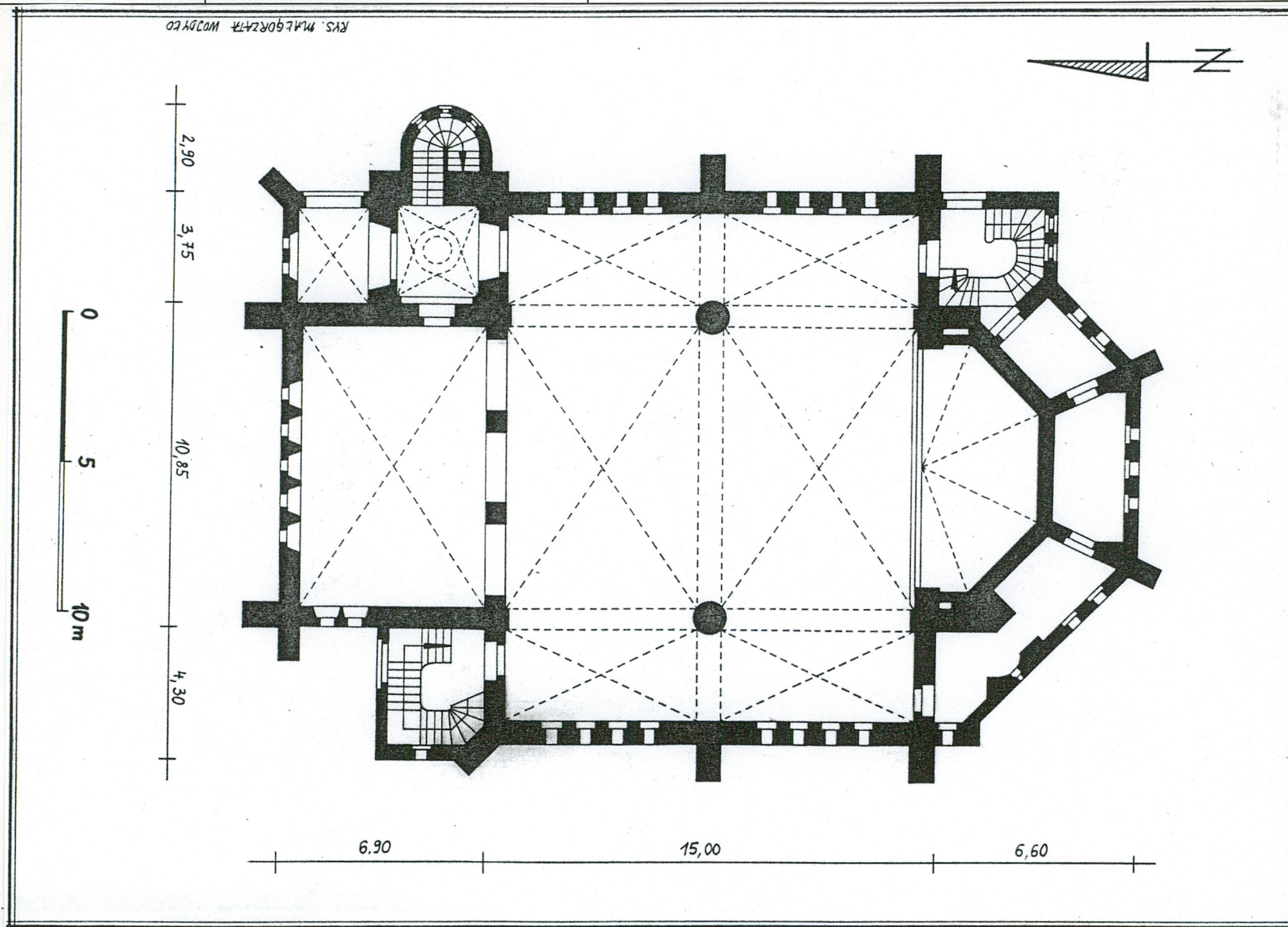
TORUŃ

2. Obiekt (nazwa jak w karcie)

k. ewang. gm. św. Jerzego,
ob. k. paraf. r.-k. MBZw.

3. Zawartość wkładki (nazwa obiektu lub materiału uzupełniającego)

dokumentacja rysunkowa i ikonograficzna

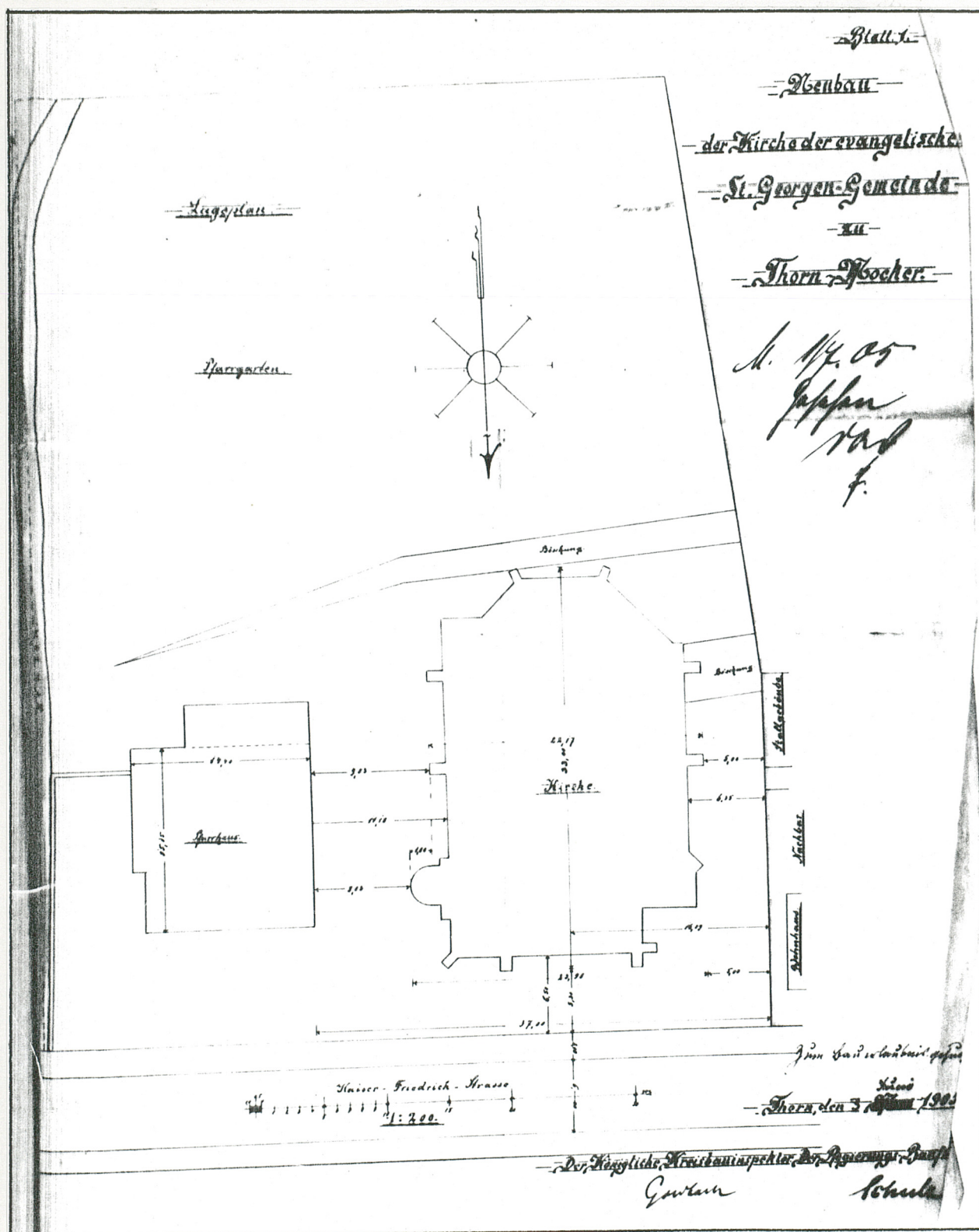


Wkładkę założył:

Wzór ODZ 1978 r.

Miejsce przechowywania negatywów: rzut kościoła - skala 1 : 200

projekt kościoła - 1905 r. - sytuacja



1. Miejscowość

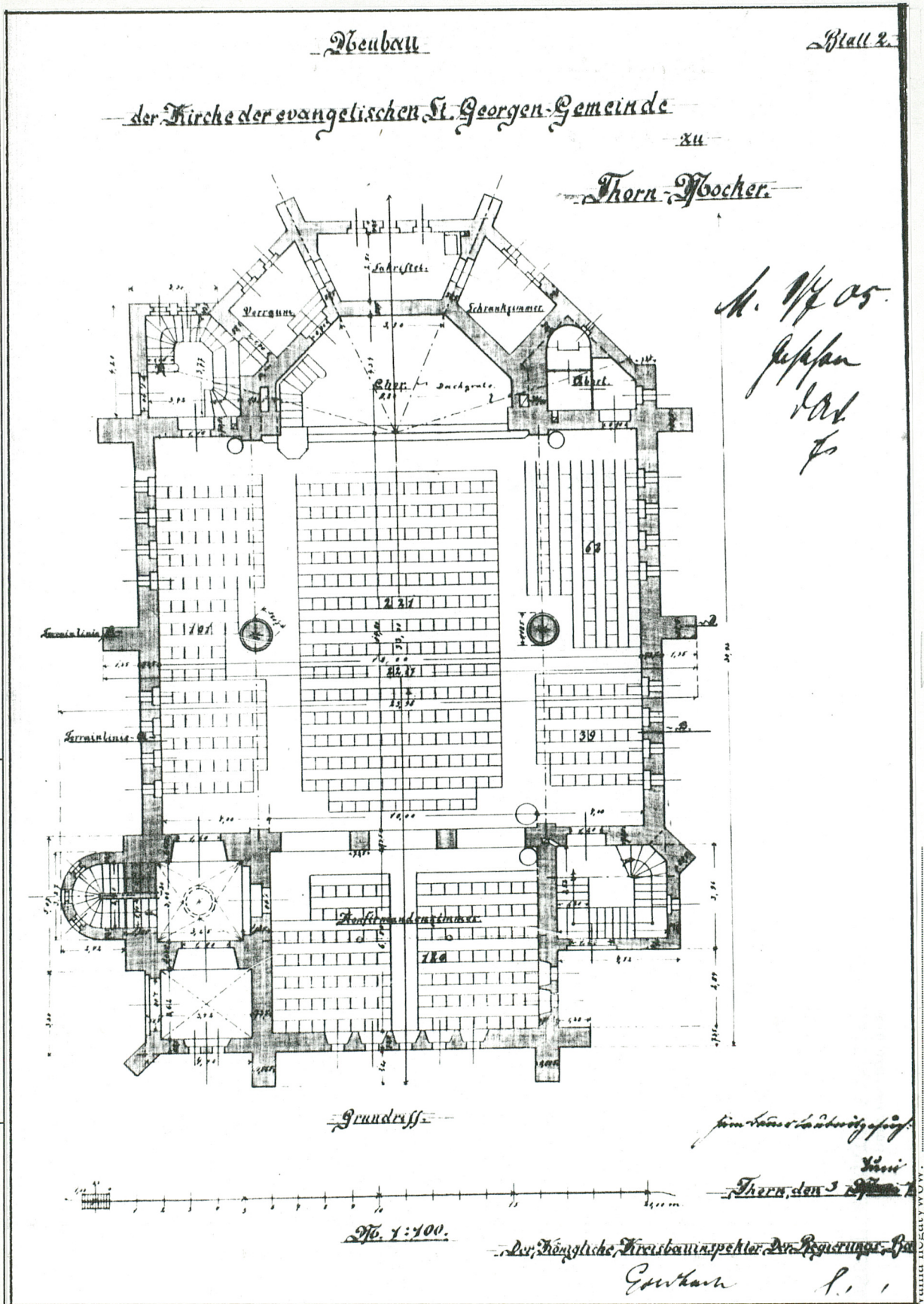
TORUŃ

2. Obiekt (nazwa jak w karcie)

k. ewang. gm. sw. Jerzego,
ob. k. paraf. r.-k. MBZw.

3. Zawartość wkładki (nazwa obiektu lub materiału uzupełniającego)

dokumentacja ikonograficzna



Wkładkę założył:

Miejsce przechowywania rysunku:

projekt kościoła - 1905 r. - rzut

Blatt 1.

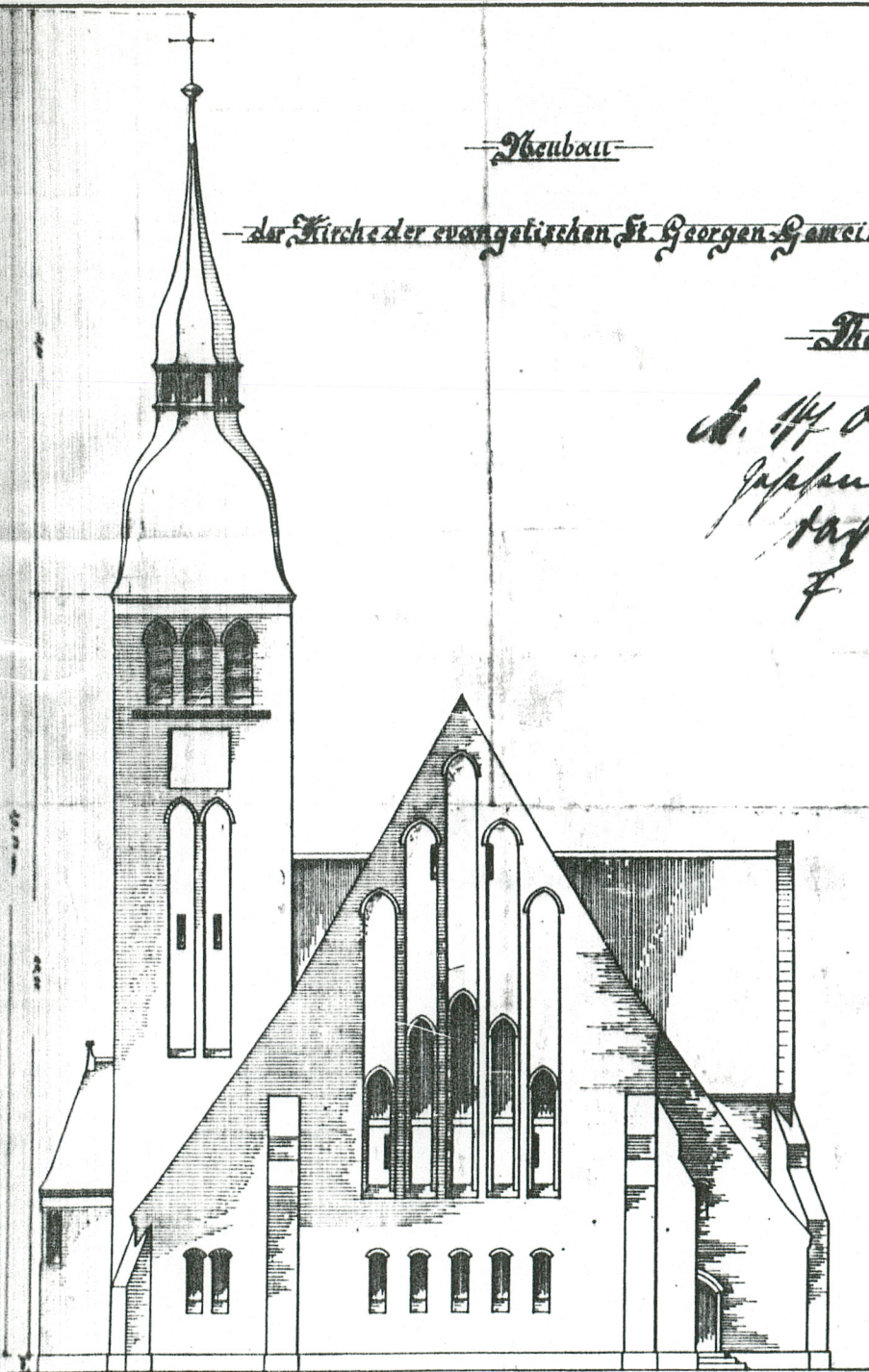
Neubau

der Kirche der evangelischen St. Georgen-Gemeinde

—

Thorn-Kocher

St. 14. 05.
J. 1895
1895
F



Streifen-Grausch.

John Louis Kautzsch

Thorn den 3. März 1905

276. 1:100.

Der Königl. Kreisbauinspektor, Dr. Regierung, Bauinspektor

Eckmann

Schule

projekt kościoła - 1905 r. - elewacja frontowa

Umweltung

Garten



1. Miejscowość

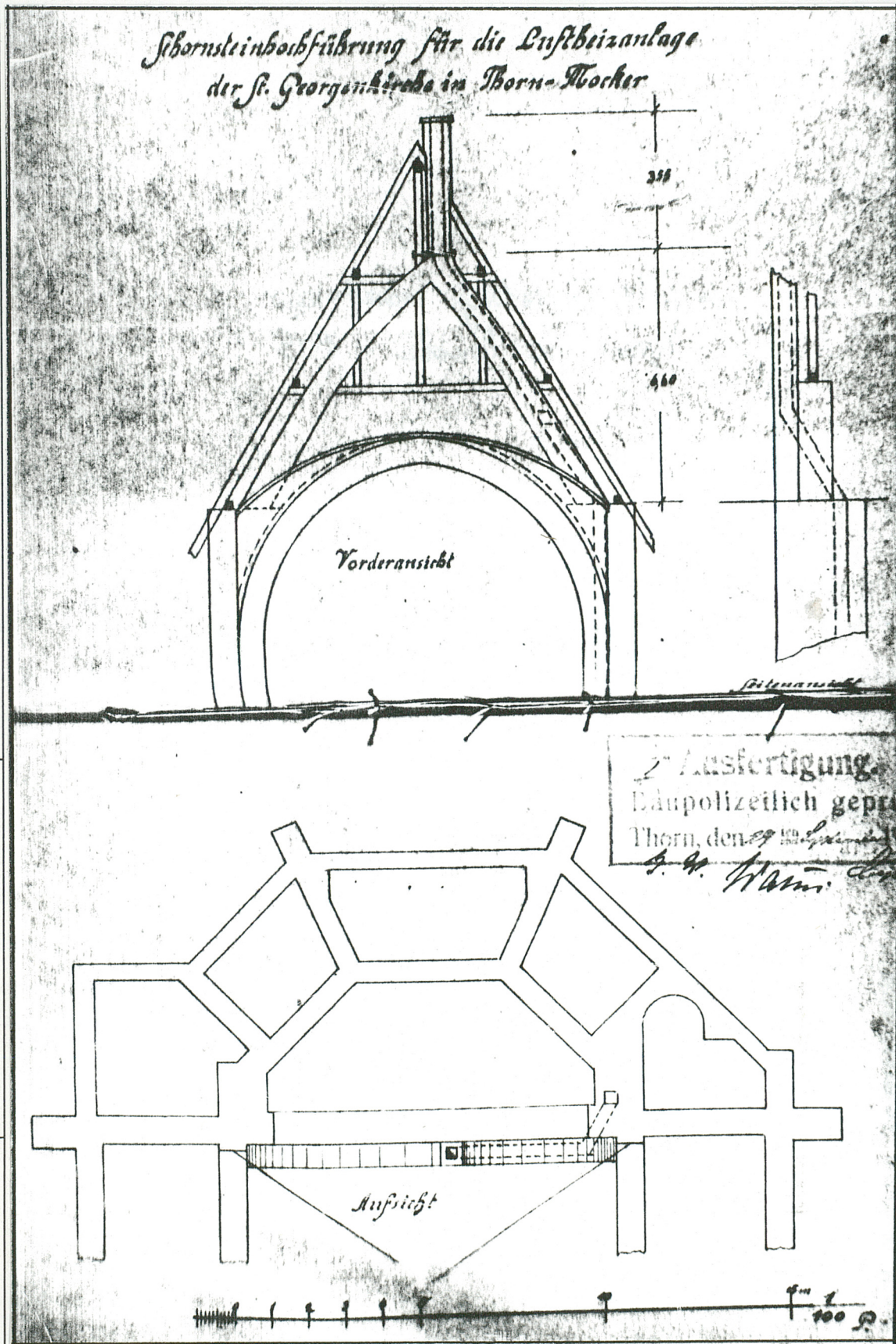
TORUŃ

2. Obiekt (nazwa jak w karcie)

k. ewang. gm. św. Jerzego,
ob. k. paraf. r.-k. MBZw.

3. Zawartość wkładki (nazwa obiektu lub materiału uzupełniającego)

dokumentacja ikonograficzna



Wkładkę założył:

(imię, nazwisko, data)

Miejsce przechowywania negatywów: projekt instalacji powietrznego ogrzewania kościoła - 1915 r.

1. Miejscowość

TORUŃ

2. Obiekt (nazwa jak w karcie)
k. ewang. gm. św. Jerzego,
ob. k. paraf. r.-k. MBZw.

3. Zawartość wkładki (nazwa obiektu lub materiału uzupełniającego)

dokumentacja fotograficzna



elewacja północna i zachodnia



elewacja zachodnia i południowa prezbiterium

Wkładkę założył: mgr M. Wojdyło, grudzień 1997 r.
(imię, nazwisko, data)

Miejsce przechowywania negatywów: u autora

Wzór ODZ 1978 r.



wieloboczne zamknięcie prezbiterium



elewacja wschodnia



portal wejściowy do kruchty podziemnej

1. Miejscowość

TORUŃ

2. Obiekt (nazwa jak w karcie)

k. ewang. gm. św. Jerzego,
ob. k. paraf. r.-k. MBZw.

3. Zawartość wkładki (nazwa obiektu lub materiału uzupełniającego)

dokumentacja fotograficzna



drzwi do zakrystii w ścianie
wschodniej



wnętrze - widok w kierunku prezbi-
terium



wnętrze - widok w kierunku empo-
ry organowej

Wkładkę założył: mgr M. Wojdyło, grudzień 1997 r.
(imię, nazwisko, data)

Miejsce przechowywania negatywów: u autora

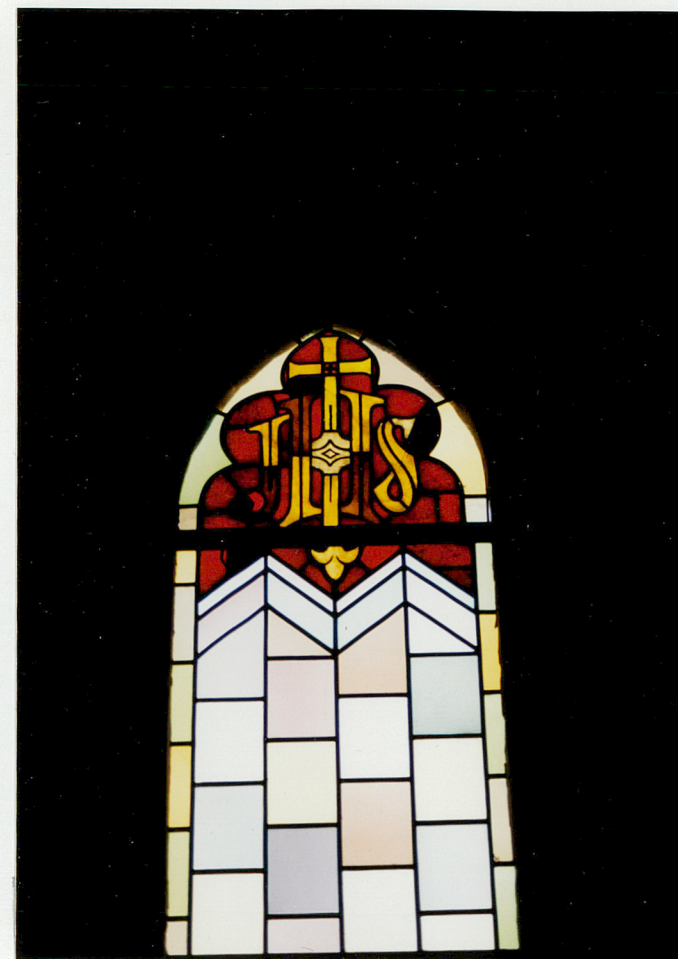
Wzór ODZ 1978 r.



pomieszczenie pod emporą organo-
wą - dawna sala konfirmacyjna



okno witrażowe w kruchcie podwieżowej



fragment okna witrażowego w nawie

1. Miejscowość

TORUŃ

2. Obiekt (nazwa jak w karcie)

k. ewang. gm. św. Jerzego,
ob. k. paraf. r.-k. MBZw.

3. Zawartość wkładki (nazwa obiektu lub materiału uzupełniającego)

dokumentacja fotograficzna



kamienna tablica nagrobna Strańskich
z 1648 r. pochodząca z dawnego kościoła
św. Jerzego



drewniana kropielnica w kruchcie pod-
wieżowej

Wkładkę założył: mgr M. Wojdyło, grudzień 1997 r.
(imię, nazwisko, data)

Miejsce przechowywania negatywów: u autora

Wzór ODZ 1978 r.