

A B C D E F G H I J K L M N O P R S T U V X Y Z

Nr
3426

KUJAWSKO-
POMORSKIE

1. Obiekt

BUDYNEK SĄDU (Dawne koszary)

2. Czas powstania

I poł.XIX w.

3. Miejscowość

NAKŁO

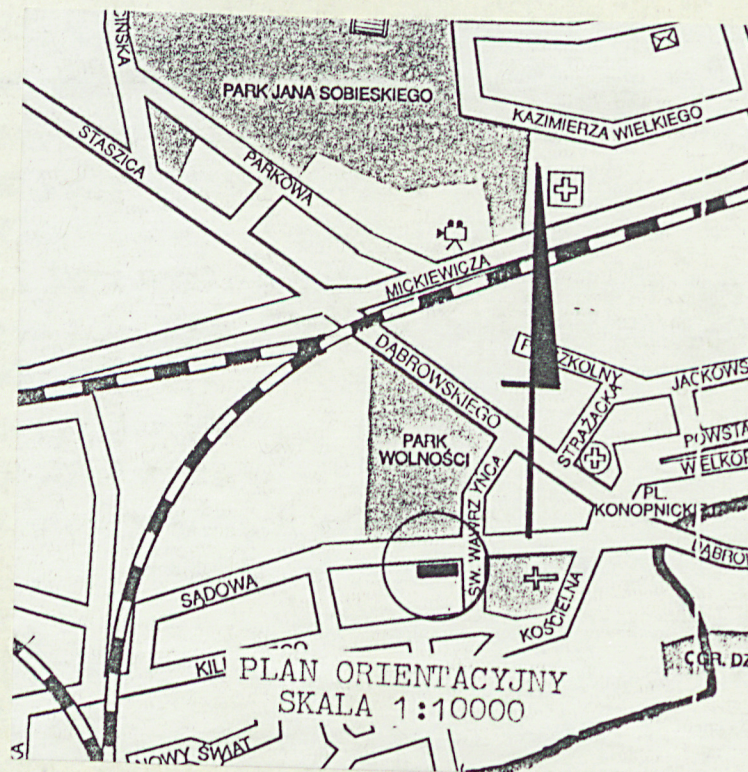
11. Zdjęcia, rzut, przekrój, sytuacja, orientacja



1. Widok ogólny od strony
pn.-wsch.



2. Widok ogólny od strony
pd.-wsch.



4. Adres

89-100 Nakło

ul. Sądowa 3

nr hipoteczny KW 40744
KW 6271

5. Przynależność administracyjna

województwo bydgoskie

gmina Nakło

pow. NAKŁO

6. Poprzednie nazwy miejscowości

Nakel (niem.)

7. Przynależność administracyjna
przed 1 VI 1975

województwo bydgoskie

powiat Wyrzysk

8. Właściciel i jego adres

Gmina Nakło n/Notecią

9. Użytkownik i jego adres

Sąd Rejonowy w Bydg.
Roki Sądowe w Nakle
c.d. na wkładce

10. Rejestr zabytków

Nr A/418/1-3 data 16.08.1994

12. Autorzy, historia obiektu, określenia stylu.

Budynek wybudowany został w pierwszej poł.XIX w., jako koszary wojska pruskiego i użytkowany był w swojej formie bez większych zmian do końca roku 1919. W 1878 roku środkowa część budynku wydzielona została na potrzeby Pruskiego Departamentu Sprawiedliwości. Na podst.pokojowego Traktatu Wersalskiego ,budynek przejęty został z Urzędu przez Skarb Państwa Polskiego w dn.28.I. 1921 roku i przekazany Departamentowi Sprawiedliwości. W okresie międzywojennym pełnił publiczne funkcje użytkowe - m.in.jako Sąd Rejonowy w Nakle. Podczas II wojny światowej czasowo przez Rząd III Rzeszy. Po wojnie mieścił się w tzw. koszarach.Urząd Starostwa,a w 1949 przejęty został przez Skarb Państwa z ponownym przekazaniem Departamentowi Sprawiedliwości.W 1973 r.wydzielona część budynku należąca do Urzędu Miasta Nakło,przekazana została na potrzeby Zespołu Szkół Zawodowych.W 1981 r.w wyniku wygaśnięcia praw użytkowania

c.d.na wkładce

13. Opis (sytuacja, materiał i konstrukcja, rzut, bryła, elewacje, wnętrze, wyposażenie, instalacje).

SYTUACJA - budynek usytuowany na zachód od centrum-śródmieścia miasta. Elewacją frontową skierowany w str.ulicy Sądowej,elewacja wsch.ograniczony ulicą św.Wawrzyńca ,a od pld.graniczący z obszernym placem.Elewacja wsch. oddzielona małym dziedzińcem z bramą wychodzącą na ul.Sądową.

MATERIAŁ KONSTRUKCJA TECHNIKA

ściany - wykonane z cegły pełnej,palonej na zaprawie wapienno -cementowej o zróżnicowanej grubości muru (od 0,30 do 0.50 cm.).obustronnie tynkowane.
dach,pokrycie - dach czterospadowy,wielopołaciowy przechodzący w elewacji pñn.na osi ryzalitu.w części tympanonu w mały dwuspadowy,usytuowany :
pręgiopadłe do gł.kalenicy budynku.Dach kryty kwadratowym łupkiem ceramicznym (wym.35 x35 cm.).Szczyt tympanonu kryty blachą.Wieżba dachowa krokwiowo kleszczowa z dwiema ścianami stolcowymi.

stropy,sklepienia - w piwnicy sklepienie kolebkowe,ceglane ,otynkowane Strop parteru płaski,drewniany z podbitką,otynkowane.Strop I piętra w większości płaskie,oraz typu Kleina na łuku odcinkowym.

schody - schody piwniczne ceglane,jednobiegowe z zakrętem,ocementowane. Schody gł.klatki schodowej trójbiegowe,drewniane z balustradą i poręczą. Schody pld.wsch.klatki schodowej dwubiegowe z podestem,drewniane.

otwory okienne - okna głównie skrzynkowe prostokątne dwu i trójpoziomowe, dwupodziałowe z przechodzącym,profilowanym ślaniem (6 i 4 kwaterowe). Okna I piętra strefy ryzalitu duże,wygięte od góry łukiem pełnym,słupkiem w kształcie kolumny i nadślaniem wypełnionym kolistym ,profilowanym maswerkiem.W elewacji wsch.dwa małe prostokątne i jedno kwadratowe okna, jednopodziałowe przesłonięte kratą.Część okien w elewacji pld.i pñn. w strefie parteru przesłonięte kratami.

otwory drzwiowe - **główny otwór drzwiowy w otworze prostokątnym ,dwo-skrzydłowe,płycinowo - ramowe z prostokątnym,przeszklonym kratownicą nadświetlem.**Tylne drzwi w elew.pld.dwuskrzydłowe,płycinowo-ramowe. W elew.wsch.prostokątne,jednoskrzydłowe,płycinowo-ramowe.Drzwi wewnętrzne głównej sieni wejściowej od str.pñn.w otworze kwadratowym,dwuskrzydłowe, wahadłowe z nieruchomą ścianką na osi i prostokątnym,przeszklonym, wielokwaterowym nadświetlem.

c.d.na wkładce

14. Kubatura 1300 m ²	15. Powierzchnia użytkowa 3588 m ³	16. Przeznaczenie pierwotne koszary wojskowe	17. Użytkowanie obecne budynek sądowy rada adwokacka
18. Prace budowlane i konserwatorskie, ich przebieg i dokumentacja po II wojnie światowej budynek poddawany był , systematycznym(drobnym) pracom remontowo-budowlanym. W poł.lat 60-tych zainstalowano w pomieszczeniu piwnicznym kotłownię i przeprowadzono do pozostałych pomieszczeń centralne ogrzewanie.W 1973/74 latach, w wyniku pełnienia funkcji szkolnych wykonano w pomieszczeniach strefy parteru i piętra wtórne podziały na większą ilość sal lekcyjnych. Pod koniec lat 80-tych obiekt poddany został pracom renowacyjnym-wykonano ogólny remont budynku i odnowiono wszystkie elewacje.		19. Stan zachowania (fundamenty, ściany zewnętrzne, ściany wewnętrzne, sklepienia, stropy, konstrukcje dachowe, pokrycie dachu, wyposażenie i instalacje) ogólny stan zachowania obiektu dobry, fragm. zawilgocenie ścian fundamentów w strefach piwnic i pomieszczeń parteru.Uszkodzona i osłabiona więźba dachowa (spuszczel).Nieszczelności poszycia dachu i brak przeszklenia świetlików w połaci dachu. Zawilgocenia podłogi strefy poddasza. 20. Najpilniejsze postulaty konserwatorskie pilne przeszklenie w/w świetlików,uszczelnienie połaci dachu,wymiana uszkodzonych elementów przez owady więźby dachowej.Wykonanie prawidłowych drenów osuszających fundamenty budynku.	

21. Akta archiwalne (rodzaj akt, numer i miejsce przechowywania)

Księga Wieczysta KW 6271 ,KW 40744
w:Nakło n/Notecią .Biuro Notarialne
Dworcowa 8
Grundbuch, T.23,wykaz p.14, w: adres j.w.

22. Bibliografia

-Katalog zabytków sztuki w Polsce, praca zbior.
pod redakcją T.Chrzanowskiego i M.Korneckiego,
T.XI, z.20. Wyrzysk,Nakło i okolice.
Warszawa 1980r. s.32;

23. Źródła ikonograficzne i fotograficzne (rodzaj, miejsce przechowywania, sygnatury)

24. Uwagi różne

25. Opracował

tekst mgr Piotr Winter, mgr Krzysztof Bartowski

(imię nazwisko, data, podpis)

plany, rysunki j.w. lipiec 1994r.

(imię nazwisko, data, podpis)

zdjęcia j.w. lipiec 1994 r.

(imię nazwisko, data, podpis)

miejsce przechowywania negatywów

Karta po wypełnieniu podlega ochronie na podstawie przepisów prawa autorskiego

26. Adnotacje o inspekcjach, informacje o zmianach (daty, imiona i nazwiska wypełniających)

27. Załączniki 7

Budynek dwukondygnacyjny, częściowo podpiwniczony.

BRYŁA Jednolita i regularna w formie wydłużonego prostopadłościanu, krytego dachem 4 spadowym.

Na osi elewacji pn. trójkątne wyłamanie tympanonu z daszkiem dwuspadowym.

ELEWACJE --- Elewacja frontowa, północna - 19 osiowa z trójosiową częścią środkową dzieloną pilastrami w typie kompozytowym, w wielkim porządku, dzwigającymi uproszczone, szerokie belkowanie zwieńczone masywnym trójkątnym przyczółkiem z szerokimi profilowaniami, gzymsikami konsolkowymi i rozetą na osi. Okna parteru części środkowej - prostokątne z gzymsami podokiennymi wspartymi na konsolkach (pozostałe okna parteru, analogiczne - elew. pn.) i okna piętra części środkowej, wysokie, zamknięte półkoliście. Okna piętra elew. frontowej, prostokątne zwieńczone gzymsikami na konsolkach, a na trzech osiach skrajnych, małymi szczycikami. Elewacja rozczłonkowana pasami porzecznego boniowania (w partiach okien przechodząca w ozdobne pseudozworniki) oraz z gzymsem kordonowym dzielącym kondygnacje. Całość wieńczy mocno profilowany i wysunięty gzyms koronujący poprzedzony wąskim pasem fryzu. Elewacja wschodnia: - trójosiowa z analogicznym boniowaniem, gzymsem i okapem z wejściem na osi poprzedzonym 3 stopniami.

Elewacja południowa - 19 osiowa, z gaładką płaszczyzną ściany i podziałami otworami okiennymi oraz z wejściem tylnym na 5 zachodniej osi.

Elewacja zachodnia -2 osiowa , gładka z gzymsem kordonowym.

WNĘTRZE - W układzie dwutraktowym, skomunikowane od 4 niezależnych wejść i z dwoma klatkami schodowymi. PIWNICE - Dostępne od dwóch kaltek schodowych o nieczytelnym układzie traktowym pomieszczeń,

zgrupowane w dwa niezależne, izolowane od siebie zespoły pomieszczeń, w części środkowej i wschodniej.

PARTER - Wejścia w elewacji północnej na wąskie sienie, prowadzące do poprzecznego korytarza, biegnącego -o na osi poprzecznej budynku oraz na klatki schodowe (od strony zachodniej z wejściem tylnym).

Od korytarza szereg pomieszczeń odchodzących prostopadle w układzie przechodnim jak i izolowanym. W części wsch. w 1/3 długości korytarz przedzielony wtórną ścianą z przejściem z analogicznym układem pomieszczeń.

Wkładka do karty ewidencyjnej zabytków architektury i budownictwa

1. Miejscowość	2. Obiekt: (nazwa jak w karcie)	3. Zawartość wkładki (nazwa obiektu lub materiału uzupełniającego)
<u>NAKŁO N/ NOTECIA</u>	<u>BUDYNEK SĄDU (Dawne koszary)</u>	Opis

c.d. poz.13.

Zachodnia klatka schodowa dostępna od korytarza, dwoma kwadratowymi otworami, przelotowymi na niewielki przedsionek i ~~z~~przeszkloną konstrukcją w strefie podschodowej. ~~Pętro~~ z analogicznym układem traktowym, dostępny z obu klatek schodowych. Część zachodnia oddzielona -w parti korytarza- ażurową kratownicą. Pomieszczenia odchodzące bezpośrednio od korytarza, a także w układzie przechodnim. W części środkowej, na osi od strony pn. - wydzielają większe prostokątne, reprezentacyjne (wyższe), pomieszczenie. **Poddasze** - dostępne od głównej, pd.zach. klatki schodowej, ukazuje odsłoniętą konstrukcję więźby dachowej oraz wydzielonych, małych pomieszczeń magazynowych w części zachodniej, a także konstrukcję nadwieszenia stropu ~~si~~ reprezentacyjnej piętra. Część wschodnia poddasza oddzielona wtórną ścianą działową.

WYPOSAŻENIE - Zachowana stolarka drzwiowa i okienna, częściowo zachowana i **brak** pierwotnego wyposażenia.

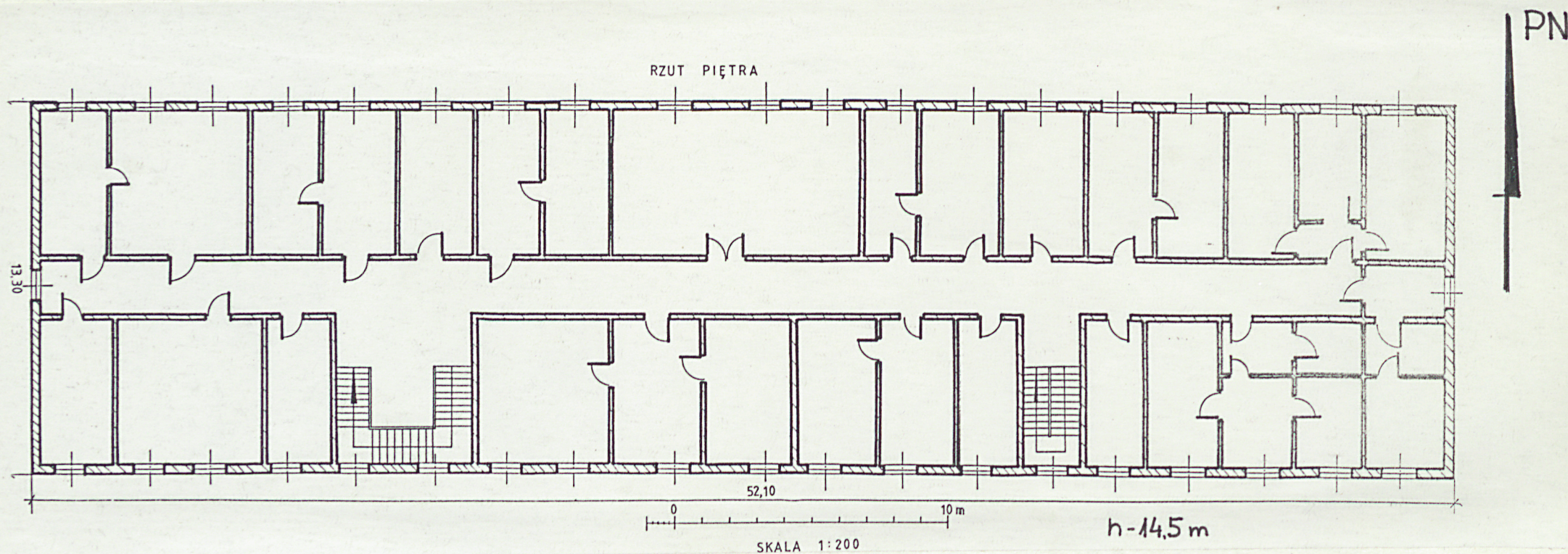
INSTALACJE - C.O., elektryczna, wodnokanalizacyjna, odgromowa, odpływowa, teletechniczna.

Wkładkę założyli: mgr Piotr Winter, mgr Krzysztof Bartowski

Miejsce przechowywania negatywów:

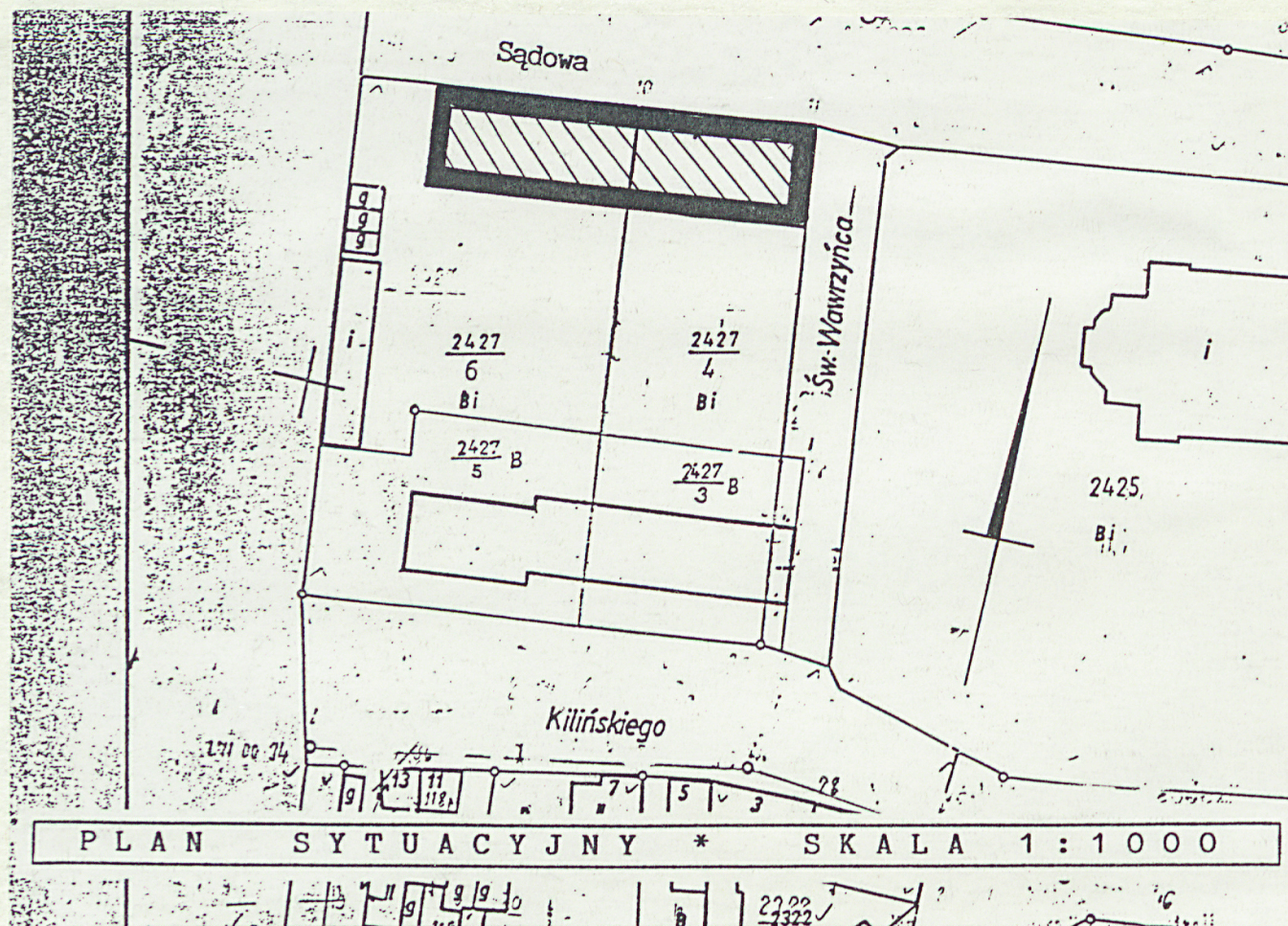
Wkładka do karty ewidencyjnej zabytków architektury i budownictwa

1. Miejscowość	2. Obiekt: (nazwa jak w karcie)	3. Zawartość wkładki (nazwa obiektu lub materiału uzupełniającego)
<u>NAKŁO N/NOTECIA</u>	<u>BUDYNEK SĄDU (Dawne koszary)</u>	Rzut, plan sytuacyjny



Wkładkę założył: mgr Piotr Winter, Krzysztof Bartowski

Miejsce przechowywania negatywów:



Wkładka do karty ewidencyjnej zabytków architektury i budownictwa

1. Miejscowość	2. Obiekt: (nazwa jak w karcie)	3. Zawartość wkładki (nazwa obiektu lub materiału uzupełniającego)
<u>NAKŁO N/ NOTECIA</u>	<u>BUDYNEK SĄDU (Dawne koszary)</u>	Zdjęcia



3. Fragment elew. frontowej - północnej
z ryzalitem pozornym i tympanonem.



4. Elewacja wschodnia.



5. Widok na elewację zachodnią.

Wkładkę założył: mgr Piotr Winter, mgr Krzysztof Bartowski

Miejsce przechowywania negatywów:



6.Okno 1 piętra elew. frontowej.



8.Drzwi wejściowe w elew. frontowej - północnej.



9.Strefa parteru - sień, widok na drzwi.



7.Okno elewacji po



10.Drzwi strefy parteru,oddzielające sień od korytarza,widok w kier. pn.

Wkładka do karty ewidencyjnej zabytków architektury i budownictwa

1. Miejscowość	2. Obiekt: (nazwa jak w karcie)	3. Zawartość wkładki (nazwa obiektu lub materiału uzupełniającego)
<u>NAKŁO N/ NOTECIA</u>	<u>BUDYNEK SĄDU (Dawne koszary)</u>	Zdjęcia



11. Korytarz parteru, w kierunku wschodnim.



12. Fragment korytarza parteru, wydzielona strefa wschodnia.



13. Strefa parteru - kier. zachodni.

Wkładkę założył: mgr Piotr Winter, mgr Krzysztof Bartowski

Miejsce przechowywania negatywów:



14. Strefa parteru, wnęka drzwiowa.



16. Schody prowadzące do pomieszczeń piwnicznych.



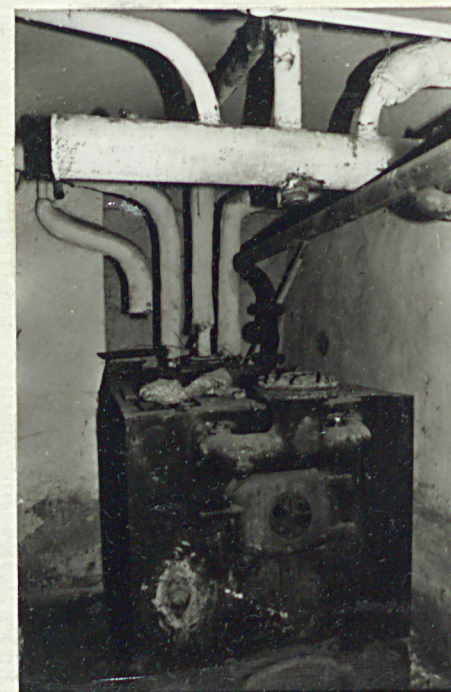
17. Pomieszczenie piwniczne, str. pd.-wsch.



18. Sklepienie piwnicy.



15. Parter w kier. południowym z zejściem do piwnicy.



19. Węzeł ciepłowniczy - piwnica.

Wkładka do karty ewidencyjnej zabytków architektury i budownictwa

1. Miejscowość	2. Obiekt: (nazwa jak w karcie)	3. Zawartość wkładki (nazwa obiektu lub materiału uzupełniającego)
<u>NAKŁO N/ NOTECIA</u>	<u>BUDYNEK SĄDU (Dawne koszary)</u>	Zdjęcia



20. Główna klatka schodowa.

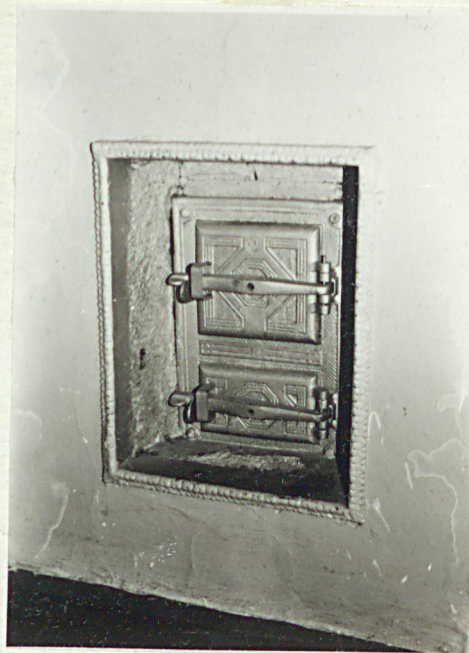
21. Boczna klatka schodowa
strona pd.-wsch.22. Widok na korytarz w kier.
zachodnim -parter.

Wkładkę założył: mgr Biotr Winter, mgr Krzysztof Bartowski

Miejsce przechowywania negatywów:



23. Strona zachodnia korytarza pierwszego piętra.



25. Drzwiczki pieca kaflowego, strefa piętra - korytarz.



26. Widok na korytarz 1 piętra w kier. zachodnim.



24. Wzmocniona futryna poprzedniego pom. kasy.



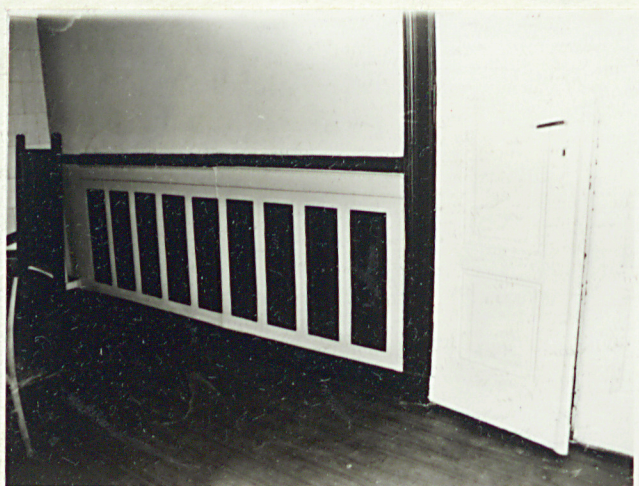
27. Drzwi dzielące korytarz 1 piętra.

Wkładka do karty ewidencyjnej zabytków architektury i budownictwa

1. Miejscowość	2. Obiekt: (nazwa jak w karcie)	3. Zawartość wkładki (nazwa obiektu lub materiału uzupełniającego)
<u>NAKŁO N/ NOTECIA</u>	<u>BUDYNEK SĄDU (Dawne koszary)</u>	Zdjęcia



28. Piętro -strefa ryzalitu,
(sala rozpraw).



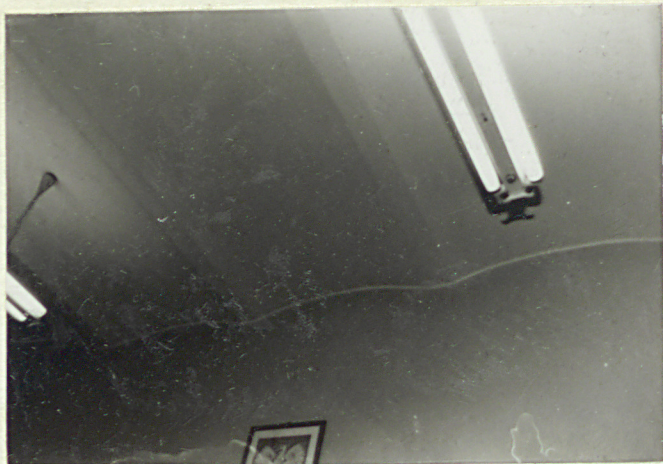
29. Boazeria - ściana sali
rozpraw.



30. Piec kaflowy - piętro
sala rozpraw.

Wkładkę założył: mgr Piotr Winter, mgr Krzysztof Bartowski

Miejsce przechowywania negatywów:



31. Pomieszczenie 1 piętra
-widok na strop "Kleina".



33. Więźba dachowa - poddasze.



34. Widok na więźbę
dachową.



32. Główna klatka schodowa
wejście na poddasze.



35. Płaszczyzna dachu
w kier. zach.