

1. Obiekt

P A Ł A C

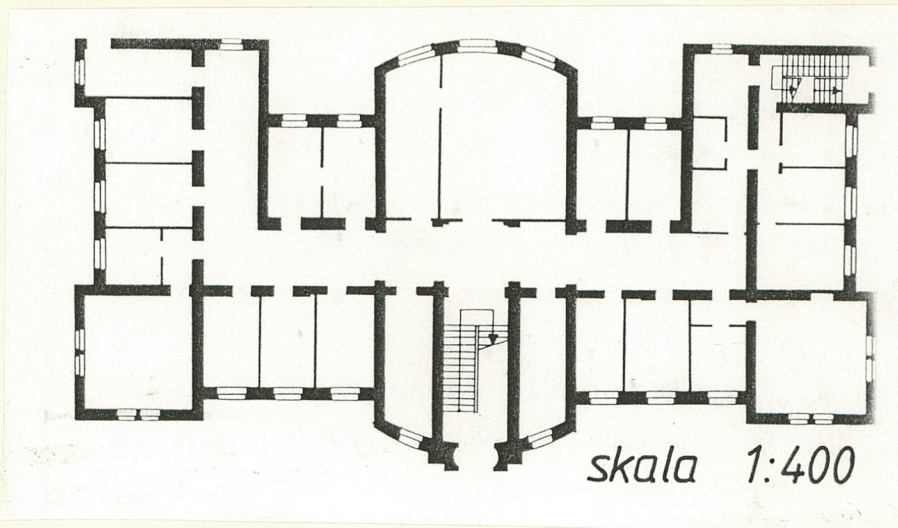
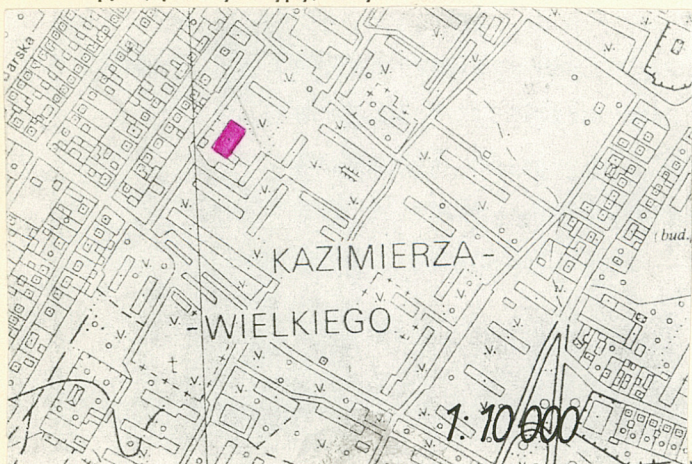
2. Czas powstania

ok. 1890 r.

3. Miejscowość

W Ł O C Ł A W E K

11. Zdjęcia, plan sytuacyjny, rzuty



4. Adres ul. Żytnia 55  
87-800 Włocławek

nr. hipoteczny

5. Przynależność administracyjna

województwo w ł o c ł a w s k i e

gmina loco

pow. miejski

6. Poprzednie nazwy miejscowości

-

7. Przynależność administracyjna  
przed 1 VI 1975

województwo bydgoskie

powiat Włocławek

8. Właściciel i jego adres

Skarb Państwa

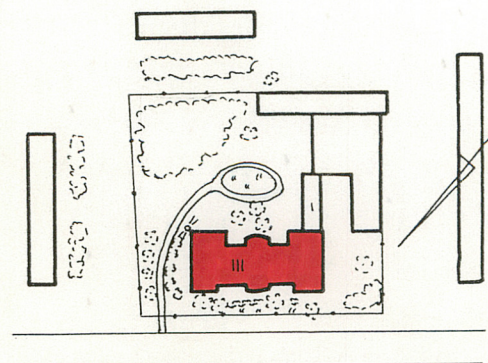
9. Użytkownik i jego adres

Państwowy Dom Dziecka  
we Włocławku

10. Rejestr zabytków

Nr 213/A

data 19.05.  
1987 r.



SKALA 1:2000



autor zdjęć **Zb. Przybyszewski**  
data wykonania **VIII 1993 r.**  
miejsce przechowywania negatywów  
**PSOZ we W-ku**



Budynek pałacu wybudowany ok. 1890 r. dla oficerów rosyjskich i ich rodzin, ok. 1905 r. zmienił funkcję z budynku mieszkalnego na szpital, początkowo wojenny potem rehabilitacyjny, z kaplicą cerkiewną na piętrze; w 1917 r. - budynek pałacu zaadaptowany na cele społeczne /administracja, szkoła i ochronka/, pałac eklektyczny z bogatym wystrojem zewnętrznym, wielokrotnie remontowany.

SYTUACJA: Budynek wolnostojący, w luźnej zabudowie siedliska bloków mieszkalnych na osiedlu Kazimierza Wielkiego, na wygradzonej działce, porośniętej częściowo starodrzewiem oraz niską roślinnością, w bliskim sąsiedztwie budynków wchodzących w zespół infrastruktury Domu Dziecka /tj. stołówka, dawne warsztaty itd/.

MATERIAŁ I KONSTRUKCJA: ściany murowane z cegły pełnej na zaprawie wapiennej, tynkowane, szerokość podmurówki 90 cm, podpiwniczony, ściany działowe ceglane, ryglowe wypełnione cegłą oraz przepierzenia konstrukcji drewnianej, opierzone boazerią /wtórne współczesne/; więźba dachowa drewniana krokwiowo - płatwiowa, jętkowa, dwustolcowa, wzmocniona zasrzałami; stolce rozstawione co drugi więzar; pokrycie dachowe z dachówki karpówki ułożonej na szalunku z desek z izolacją z papy smołowej; odprowadzenie wód opadowych rynnami i rurami spustowymi, ściany piwnic /suteryn/ i ich kolebkowe sklepienia z cegły czerwonej pełnej, częściowo otynkowane schody betonowe z okładziną z lastrica, w klatce głównej szerokie dwubiegowe schody; podłogi w większości pomieszczeń z desek sosnowych, ułożonych na legarach lub wprost na podłożu, w kilku pomieszczeniach posadzki betonowe wyłożone terrakotą lub okładziną z płyt paździerzowych; podsufitka z desek z otrzciniowaniem mocowana do belek stropowych zarówno żelaznych jak i drewnianych; stolarka okienna drewniana ościeżnicowa, skrzynkowa; drzwiowa płycinowa; podgłoga na strychu drewniana z desek wpuszczonych w belki stropowe, wygłuszona gruzem ceglany, elewacja po remoncie przetarta zaprawą cementowo - wapienną;

RZUT: założony na rzucie wydłużonego prostokąta z kwadratowymi alkierzami w osiach skrajnych, pośrodku trójosiowy ryzalit zamknięty odcinkiem łuku, z portalem na osi; od strony ogrodowej /tylnej/ do korpusu przylegają poprzeczne, jednotraktowe skrzydła boczne z ryzalitami w osiach skrajnych; flankujące analogiczny do elewacji przeciwnej ryzalit; wnętrze dwutraktowe z korytarzem poprzecznym pośrodku w formie podkowy.



14. Kubatura	15. Powierzchnia użytkowa	16. Przeznaczenie pierwotne	17. Użytkowanie obecne
13.056 m <sup>3</sup>	320 m <sup>2</sup>	szpital	społeczne - Dom Dziecka
18. Prace budowlane i konserwatorskie, ich przebieg i dokumentacja  1961 r. - remont kapitalny z adaptacją na cele internatu szkolnego, 1988 r. - renowacja elewacji /skucie sta- rych tynków, nałożenie nowych/, 1990 r. - remont bieżący.		19. Stan zachowania (fundamenty, ściany zewnętrzne, ściany wewnętrzne, sklepienia, stropy, konstrukcje dachowe, pokrycie dachu, wyposażenie i instalacje)  dobry	
20. Najpilniejsze postulaty konserwatorskie  Pomalowanie elewacji pałacu farbami wapiennymi.			



21. Akta archiwalne (rodzaj akt, numer i miejsce przechowywania)

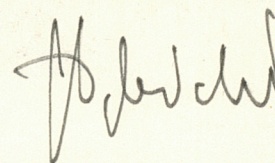
22. Bibliografia

23. Źródła ikonograficzne i fotografie (rodzaj, miejsce przechowywania, sygnatury)

24. Uwagi różne

25. Wypełnił

Piotr Dębicki



26. Sprawdził

27. Załączniki

Nr 1 - c.d. pkt. 13

Nr 2 - zdjęcia



1. Miejscowość W Ł O C Ł A W E K	2. Obiekt (nazwa jak w karcie) PAŁAC ul. Żytnia 55	3. Zawartość wkładki (nazwa obiektu lub materiału uzupełniającego) c.d. rubryka 13
-------------------------------------	---	---

BRYŁA: Budynek wolnostojący, rozczłonkowany; nad wysuniętą przed korpus częścią środkową fasady dach dwuspadowy o poprzecznym kierunku kalenicy, wtopiony między dwa naprzeciwległe zamknięcia szczytowe, parawanowe z wysadzoną partią środkową, zwieńczoną tympanonem; po bokach do korpusu przylegają poprzeczne skrzydła obustronnie zryzalitowane, przekryte dachem wielospadowym.

ELEWACJE: Fasada trójczłonowa z występującą trójosiową częścią środkową zaokrągloną, poprzedzoną portalem, wyznaczonym przez przysadziste przypory i pilastry, dźwigające wyłamany ku górze, przerwany szczyt; otwór wejściowy zamknięty półkolem, w nim drzwi dwuskrzydłowe, dubeltowe, ramowo płycinowe, z przeszklonym nadświetlem w podłuczcu; nad portalem otwór okienny z dużą płaszczyzną przeszklenia krosnowego zamknięty łukiem półkolistym; po bokach fasady osie otworów okiennych ujmują na całej wysokości dwóch kondygnacji pilastry dźwigające belkowanie, nad którym mocno wysunięty profilowany gzyms okapowy wsparty na uproszczonych kroksztynach, ryzalit wejściowy zwieńczony frontonem w formie aediculi, gdzie trójkątny szczyt wsparty na krótkim belkowaniu, podtrzymywany przez uproszczone pilastry, pomiędzy którymi okulus, po bokach fronton flankują spływy wolutowe; korpus sześćosiowy w nim otwory okienne po bokach ujmują pilastry, ożywione na całej wysokości płytką wnęką; w przyziemiu kwadratowe otwory okienne suteryn w obramowaniu, zwieńczone wygiętym ku górze nadprożem z kluczem na osi, z uszakami w narożach; otwory pierwszego piętra - reprezentacyjnego dodatkowo ożywione, odcinkami gzymsu wygiętymi pośrodku ku górze oraz obramieniem, ryzality skrajne /pseudoalkierze/ zwieńczone szczytami w formie półkolistego tympanonu wspierającego się na wysadzonym belkowaniu, ujętym po bokach spływami, pomiędzy którymi wąski otwór okienny zamknięty półkolem; poniżej zarówno w ścianie szczytowej jak i frontowej w dwóch kondygnacjach pseudoalkierzy bliźniacze otwory okienne, z płaskimi nadprożami oraz obramieniem w formie tynkowej opaski; ściany boczne pałacu, analogiczne pięćosiowe z trójosiowym bokiem korpusu; środkowy ryzalit od str.

Wkładkę założył: Piotr Dębicki  
(imię, nazwisko, data)

Miejsce przechowywania negatywów: prac.fot. PSOZ we Włocławku



ogrodowej - reprezentacyjny, dwukondygnacyjny, trójosiowy zwieńczony analogicznym frontonem jak w fasadzie; otwory okienne na parterze prostokątne, w nich stolarka okienna trójskrzydłowa - wenecka, wyżej okna zamknięte półkolem, obramowane opaską z ozdobnym kluczem oraz płycinami podokiennymi, wysokie pilastry dzielące otwory okienne zakończone kompozytowymi kapitelami.

INSTALACJE: elektryczna, wodno - kanalizacyjna, co.



1. Miejscowość

W Ł O C Ł A W E K

2. Obiekt (nazwa jak w karcie)

PAŁAC ul. Żytnia 55

3. Zawartość wkładki (nazwa obiektu lub materiału uzupełniającego)  
fotografie



1.



2.



3.

- 1. Fasada frontowa
- 2. Skrzydło pn-wsch.
- 3. Elewacja ogrodowa
- 4. Skrzydło pd-zach.



4.

Wkładkę założył: Piotr Dębicki

(imię, nazwisko, data)

Miejsce przechowywania negatywów: prac.fot. PSOZ we Włocławku