

1. Obiekt

2. Czas powstania

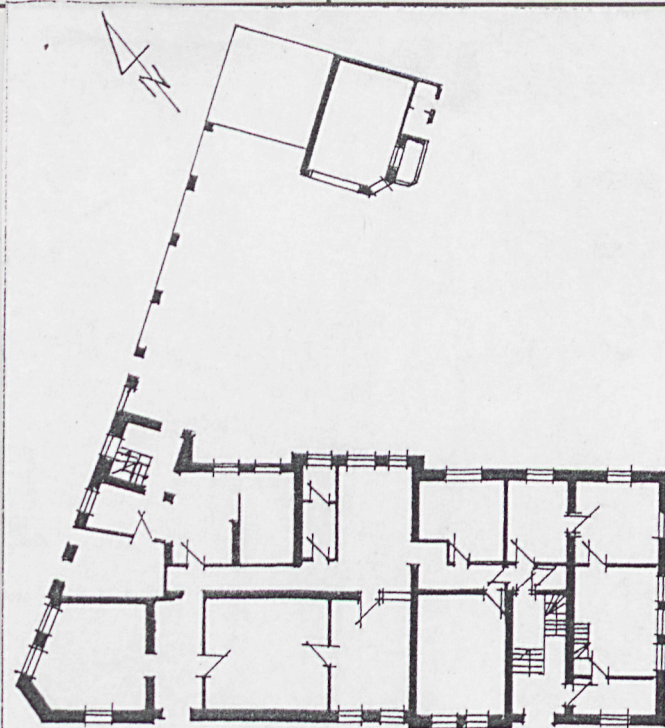
3. Miejscowość

KAMIENICA

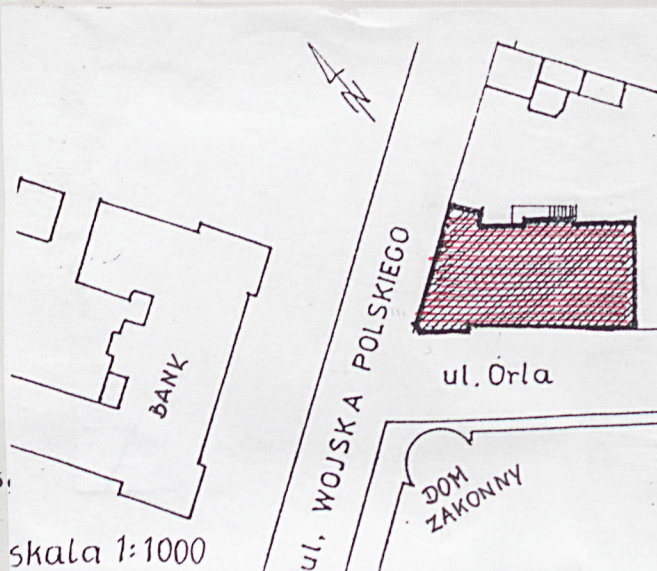
1910r.

WŁOCŁAWEK

11. Zdjęcia, rzut, przekrój, sytuacja, orientacja



skala 1:400



Wzór ODZ 1996.

skala 1:1000

4. Adres ul Wojska Polskiego 7

nr hipoteczny

lub. ewid. gruntów

5. Przynależność administracyjna
włocławskie

województwo

gmina miasto Włocławek pow. miejski

6. Poprzednie nazwy miejscowości

7. Przynależność administracyjna
przed 1 VI 1975 bydgoskie

województwo

włocławski

powiat

8. [Redacted]

9. [Redacted]
- lokatorzy

10. Rejestr zabytków

185/A

03.06.1985r.

Nr data

Kamienica wybudowana w 1910 r. Na parceli położonej na rogu ul Gęsiej (ob. Wojska Polskiego 7) / Orlej i należącej do Michała Kowalewskiego projekt oraz jego realizację powierzono firmie Fürstenstald/Popławski. W 1932r. Dobudowano od ul Orlej wąską kamieniczkę oraz garaż. W 1942r. Przeprowadzono prawdopodobnie remont kapitalny. Do l. 80 XX w. Właścicielami budynku byli spadkobiercy Michała, Anna Kowalewska-Meszko, a następnie Anna Langowska z d. Kowalewska i Zenon Zamerski. W 1982r. Przeprowadzono remont dachu. Neogotycka.

sytuacja : obiekt usytuowany w centrum miasta u zbiegu ulic Wojska Polskiego i Orlej w bezpośrednim sąsiedztwie parku Miejskiego i zespołu WSD oraz naprzeciw domu zakonnego sióstr Wspólnej Pracy;

materiał i konstrukcja : podpiwniczony, murowany z cegły pełnej ceramicznej na zaprawie wapiennej cementowej; strop drewniane, sklepienia w piwnicy kolebkowe; podłogi parkiety w mieszkaniach, lastriko i beton na schodach, terakota na spocznikach klatki schodowej pd-wsch. czarno – biała, z secesyjnym żółtym ornamentem, w klatce schodowej pn-zach terakota szaroczerwona, o groszkowej fakturze; więźba płatwiowo-kleszczowa ze stolcami; dachy dwuspadowe kryte papą; schody pn-zach. Betonowe, zabiegowe, i na strych drewniane policzkowe, zabiegowe z drewnianą, tralkową balustradą, schody pd-wsch. dwubiegowe, powrotne z zabiegami i spocznikiem z balustradą kutą z ornamentem winorośli; okna dwuskrzydłowe z dwudzielnym nadświetlem, podwójne, skrzynkowe zamknięte odcinkiem łuku lub półkołem, okna trójdzielne z trójdzielnym nadświetlem i dwuskrzydłowe z dwudzielnym nadświetlem, dwupoziomowe, podwójne, okna pojedyncze w pn-zach. klatce schodowej, trzypoziomowe oraz dwuskrzydłowe z nadświetlem i dwuskrzydłowe, trzypoziomowe, sześciokwaterowe część okien z dekorowanymi słupkami w pilasterki kompozytowe; drzwi wewnętrzne dwu i jednoskrzydłowe płycinowo-ramowe, na zewnątrz trzy pary, od ul. Orlej dwuskrzydłowe z dwudzielnym nadświetlem, płycinowo-ramowe, przeszkolone na wys 1/3 dekorowane, pilasterkami i dwuskrzydłowe, lite, płycinowo-ramowe z dwudzielnym nadświetlem, od podwórza – dwuskrzydłowe, płycinowo-ramowe z witrażowym wielokwaterowym nadświetlem, dwie pary drzwi zaopatrzone w daszki z kutymi w wić, ażurowymi wspornikami analogiczne balustrady balkonów, balustrada wypełniająca sterczyny pseodowieży z kwaterami dekorowanymi wicią roślinną z winoroślą;

rzut : na planie nieregularnego prostokąta ze ściętym narożem od strony zachodniej i ryzalitem od pn-zach., w którym wejście, niezależne dwa wejścia w elewacji pd, klatki schodowe z zejściami do piwnicy od pn-zach. i od pd, dwu i półtraktowy;

bryła : zwarta, nieznacznie rozbita wertykalnie poprzez ryzalicy od strony pn-wsch. i horyzontalnie poprzez różnicę wysokości trzy i dwukondygnacyjna.

elewacje : południowa frontowa od ul. Orlej trzynastoosiowa, trzy pierwsze osie wydzielone lizenami na środkowej z nich okno, a boczne ze ślepyimi oknami, na osi czwartej w pierwszej kondygnacji drzwi na osi piątej i siódmej w drugiej kondygnacji balkony; *cd. zat. 1*

| | | | |
|---|---------------------------|--|------------------------|
| 14. Kubatura | 15. Powierzchnia użytkowa | 16. Przeznaczenie pierwotne | 17. Użytkowanie obecne |
| 3150 m ³ | 900 m ² . | mieszkalna | mieszkalna |
| 18. Prace budowlane i konserwatorskie, ich przebieg i dokumentacja (po 1945 r.) | | 19. Stan zachowania (fundamenty, ściany zewnętrzne, ściany wewnętrzne, sklepienia, stropy, konstrukcje dachowe, pokrycie dachu, wyposażenie i instalacje) | |
| W 1982r. remont dachu – t.ob. archiwum PSOZ Włocławek | | W części pn kamienicy od ul. Wojska Polskiego zniszczona klatka schodowa, schody betonowe, oraz terakota zużyte z ubytkami, stolarka okienna klatki schodowej wypaczona, na zewnątrz kute daszki nad drzwiami przedrzewiały z ubytkami w dekoracyjnych elementach. | |
| 20. Najpilniejsze postulaty konserwatorskie | | | |
| <ul style="list-style-type: none"> - przeprowadzić remont klatki schodowej w części od ul. Wojska Polskiego z renowacją lub naprawą terakoty i stolarki okiennej - naprawić daszki nad drzwiami w elewacjach. | | | |

21. Akta archiwalne i źródła ikonograficzne (rodzaj, numer i miejsce przechowywania)

AP o/Włocławek, AM m. Włocławka 1916 (1918-39) sygn. 220.

22. Bibliografia

23. Uwagi różne

24. Opracowanie karty ewidencyjnej

tekst Joanna Wasińska-Nalepka wrzesień 98r.
imię, nazwisko, data, podpis

plany, rysunki Joanna Wasińska-Nalepka wrzesień 98r.
imię, nazwisko, data, podpis

zdjęcia fotogr. Joanna Wasińska-Nalepka wrzesień 98r.
imię, nazwisko, data, podpis
archiwum fot. WO.PSOZ Włocławek

miejsce przechowywania negatywów

KARTA PO WYPEŁNIENIU PODLEGA OCHRONIE NA PODSTAWIE PRZEPISÓW PRAWA AUTORSKIEGO

25. Adnotacje o inspekcjach, informacje o zmianach (daty, imiona i nazwiska wypełniających)

26. Załączniki

nr 1 - rubr 13
nr 2 - fot.
nr 3 - fot.

| | | | |
|---------------------|-------------|----------------------------------|--|
| 1. Miejscowość..... | Włocławek | 4. Obiekt (nazwa jak w karcie) | 5. Zawartość wkładki (nazwa materiału uzupełniającego) |
| 2. Gmina..... | włocławskie | KAMIENICA | rubryka 13 opis |
| 3. Województwo..... | | | |

osie dziesiąta i jedenasta ujęte w podwieszane lizeny i zwieńczone trójkątnym szczytem obwiedzionym fryzem schodkowym imitującym laskowanie, w szczycie okrągła blenda z ceglana opaską, na osi dwunastej w pierwszej kondygnacji drzwi, oś trzynastą stanowi ściana z oknem parterowej dobudówki, która zakończona fryzem w rębnie skośnym i fryzem kostkowym potrójnym wszystkie okna zamknięte odcinkiem łuku z łękiem odciażającym ze zwornikiem, bez zwornika ślepe okna, pod oknami drugiej kondygnacji prostokątne, poprzeczne płyciny, w których ceglane prostokątne ze ściętymi narożami wypusty, takie same pod oknami pierwszej kondygnacji, między kondygnacjami osi 1-9 i 12-13 fryz w rębnie skośnym na osiach 10 i 11 – fryz kostkowy, fryz wieńczący opaskowy ceglany i kostkowy potrójny; naroże u zbiegu ulic ścięte, jednoosiowe w pierwszej kondygnacji nisza z opracowanym w cegle łukiem ze zwornikiem, powyżej nałożona dekoracja z cegły imitująca trójkątny szczyt zakończony sterczyną z dwuspadowym daszkiem, sterczyna z gzymsem i uskokiem, u dołu szczytów po bokach podwieszane lizeny, w drugiej kondygnacji oś flankowana lizenami, pośrodku okrągła blenda z ceglana opaską, u góry szczytek z ceglana imitacją laskowania, zamknięty szerokim cokołem; elewacja pn-zach. od ul. Wojska Polskiego sześcioksiowe środkowe osie w ryzalicie flankowanym lizenami, które zakończone sterczynami z czterosпадowymi daszkami i zwieńczonym trójkątnym szczytem z uskokiowym fryzem i imitacją laskowania, oraz fryzem kostkowym pod okapem, szczyt zakończony szeroką sterczyną w której arkadowe okno, okna drugiej kondygnacji ryzalitu zamknięte półkoliście z łukiem w cegle ze zwornikiem, na osi środkowej nad drugą kondygnacją ceglany gzyms na dwóch wspornikach i z kostkowym fryzem, u dołu nad gzymsem okrągłe okno w ceglanej opasce i z ceglanym wysuniętym łukiem, główkami od lica, zakończonym u dołu łukowatym wklęsłymi spływami, pozostałe okna elewacji zamknięte odcinkiem łuku opracowanym w cegle, między kondygnacjami fryz w rębnie skośnym, pod oknami prostokątne płyciny, na osi środkowej drugiej kondygnacji balkon, na osi pierwszej w drugiej kondygnacji okna parzyste zamknięte u góry jednym łukiem ze zwornikiem, powyżej fryz w rębnie skośnym, oś pierwsza w ścianie pn-zach. pseudowieży, posiada trzecia kondygnację z oknem triforialnym, z którego dwa boczne otwory ślepe, nad nimi fryz w trójkątne uskoki, powyżej kostkowy, pseudowieża zwieńczona balustradą spiętą cokołami; elewacja pn-wsch. w pierwszej kondygnacji dziesięćoksiowa, w drugiej jedenastoksiowa i trzecia kondygnacja trzy osie i jedna oś pseudowieży, której pn-wsch. ściana stanowi ostatnią oś (w pierwszej kondygnacji dwie ostatnie z drzwiami) o dekoracji i podziałach analogicznych jak ściana pn-zach. wieży, oś pierwszej elewacji stanowi ścianę parterowej dobudówki oś druga wydzielona podwieszanymi lizenami, trzyosiowa trzykondygnacyjna część w ryzalicie flankowanym lizenami, w pierwszej kondygnacji z tarasem na osi środkowej ryzalitu w trzeciej kondygnacji balkon, okna zamknięte odcinkiem łuku z łękiem odciażającym, między kondygnacjami fryz w rębnie skośnym, fryz wieńczący kostkowy poczwórny elewacja pd-wsch. w pierwszej kondygnacji w ścianie dobudówki czteroosiowa powyżej fryz w rębnie skośnym cztery kwadratowe otwory poddasza i fryz kostkowy potrójnie uskokiowy, druga kondygnacja dwuosiowa w ścianie szczytowej korpusu, nad nią fryz w rębnie skośnym i czteroosiowy trójkątny szczyt zwieńczony fryzem schodkowym, na osiach skrajnych okrągłe otwory w ceglanych opaskach, okna zamknięte odcinkiem łuku;

instalacje : ogrzewanie elektryczne i gazowe, wodno-kanalizacyjna, na zewnątrz rynny i rury spustowe.

Joanna Wasińska-Nalepka wrzesień 98r.

Wkładkę założył.....
(imię, nazwisko, data)

Miejsce przechowywania negatywów.....
archiwum fot. WO.PSOZ Włocławek

1. Miejscowość: **WŁOCŁAWEK**
 2. Gmina
 3. Województwo **włocławskie**

4. Obiekt (nazwa jak w karcie)

KAMIENICA

5. Zawartość wkładki (nazwa materiału uzupełniającego)

fotografie

1. elewacja front. od ul. Woj. Polskiego(str. tytuł)
2. elewacja frontowa – narożnik
3. elewacja frontowa od ul. Orlej
4. elewacja frontowa od ul. Orlej (dobudówka)
5. widok od srt. pn (ogrodzenie)
6. elewacja pd-wsch.
7. elewacja ogrodowa pn-wsch.
8. terakota w kl. schodowej



2



3.



4.

Joanna Wasińska-Nalepka wrzesień 98r
 archiwum fot. WO.PSOZ Włocławek

Wkładkę założył:
 (imię, nazwisko, data)

Miejsce przechowywania negatywów:



5.



6.



7.



8.

1. Miejscowość. **WŁOCŁAWEK**
 2. Gmina **włocławskie**
 3. Województwo

4. Obiekt (nazwa jak w karcie)
KAMIENICA

5. Zawartość wkładki (nazwa materiału uzupełniającego)
fotografie

- 9. elewacja frontowa – drzwi
- 10. elewacja pn – od podwórza
- 11. balustrada kl. schodowej
- 12. terakota kl. schodowej



9.



10.

Joanna Wasińska-Nalepka wrzesień 98r
 archiwum fot. WO.PSOZ Włocławek

Wkładkę założył:
 (imię, nazwisko, data)

Miejsce przechowywania negatywów:



11.



12.