

A B C D E F G H I J K L Ł M N O P R S T U V W X Y Z

Nr 4284 KUJAWSKO-
POMORSKIE

1. Obiekt

558/1 DWÓR

2. Czas powstania

2 ćw. XIXw.

3. Miejscowość

CHOBIELIN

11. Zdjęcia, rzut, przekrój, sytuacja, orientacja

1. elewacja zach. otoczona parkiem



2. elewacja frontowa, wschodnia



plan orientacyjny skala 1 : 200000



4. Adres Chobielin

89-100 Nakło nad Notecią

nr hipoteczny

5. Przynależność administracyjna

województwo bydgoskie

gmina Szubin

pow. NAKŁO

6. Poprzednie nazwy miejscowości

niem: Chabelin, Chabieliner
Muhle,
Kobielin

7. Przynależność administracyjna
przed 1 VI 1975

województwo bydgoskie

powiat Szubin

8. Właściciel i jego adres

9. Użytkownik i jego adres

j.w.

10. Rejestr zabytków

Nr 192/A data 30.04.1990r.

sytuacja - dwór położony w zespole dworsko - parkowym w pn. części wsi Chobielin, na lewym brzegu odnogi rzeki Noteć; w obrębie zespołu położony w jego wsch. części; drogi wewnętrzne na terenie założenia łączą dwór z położonym w zach. części założenia domem, tzw. "leśniczówką" i niewielkim budynkiem gospodarczym w części pd.; od strony elewacji zach. i pn. dwór otacza park; całe założenie ogrodzone;

materiał, konstrukcja, technika

ściany - murowane, z cegły pełnej ceramicznej, na zaprawie cementowo-wapiennej, obustronnie tynkowane; kamienna podmurówka;

sklepienia i stropy - nad piwnicami ceramiczne, ceglane, beczkowe, nad parterem i piętrem drewniane / współczesne /;

więźba dachowa - drewniana, krokwiowo - płatwiowa;

dach, pokrycie dachu - dwuspadowy z wystawkami wyłamanymi z połaci, kryty dachówką;

posadzki, podłogi - w piwnicy cementowe; sień główna parteru wyłożona płytami marmurowymi, w pomieszczeniach podłogi drewniane, klepkowe, w pomieszczeniach sanitarnych płytki ceramiczne;

schody - zewnętrzne - współczesne, betonowe na podłożu żwirowo-piaskowym; wewnętrzne współczesne, drewniane, jednobiegowe powrotne, kręcone, ograniczone drewnianą balustradą; do piwnicy współczesne, drewniane, proste, jednobiegowe, powrotne; na strych współczesne, o konstrukcji stalowej, w typie drabiny;

otwory okienne - okna drewniane, skrzynkowe, o wykroju prostokąta, otwierane do wewnątrz; okna przyziemia niewielkie, dwudzielne, jedno okno w partii przyziemia większe, dwudzielne sześciopolowe, w parterze

cd. wkładka nr 1

Chobielin należał w średnio-wieczu do kasztelani nakielskiej. W 1572r. istniał tu folwark w skład którego wchodził młyn nad Notecią, pięć domów i pola uprawne.

Na pocz. XIXw. folwark z młynem istniał nadal, zmniejszała się jednak liczba domów - do trzech.

W 2 poł. XIXw. posiadłość w Chobielinie kupili członkowie rodziny von Falkenberg. Do nich należał więc młyn i dwór, zwany potocznie "dworkiem młynarza", wzniesiony w 2 ćw. XIXw. w stylu neoklasycystycznym. W 1880r. do dworu dobudowano od strony pn.-wsch. dwukondygnacyjne skrzydło / rozebrane w 1988r./.

Do rodziny von Falkenberg należały również magazyny zbożowe w Nakle, przy ul. Zanołecie, zwane "Ablagą".

W okresie 20-lecia międzywojennego jako właściciele dworu w Chobielinie figurują p.p. Reysowscy.

Po wojnie, w 1946r. na mocy upaństwowienia majątków folwark w Chobielinie włączono w teren PGR Wieszki. Po podziale gospodarstwa / młyn należał do Państwowego Zakładu Rybackiego w Ślesinie/ w l.60., dwór przejęło Przedsiębiorstwo Obróbki Drewna w Potulicach.

cd. wkładka nr 1.

<p>14. Kubatura</p> <p>3600 m³</p>	<p>15. Powierzchnia użytkowa</p> <p>493,5 m²</p>	<p>16. Przeznaczenie pierwotne</p> <p>dwór młynarza</p>	<p>17. Użytkowanie obecne</p> <p>dwór, budynek mieszkalny</p>
<p>18. Prace budowlane i konserwatorskie, ich przebieg i dokumentacja</p> <p>1988r. - rozebrano 2 kondygnacyjne skrzydło pn.-wsch. dworu / z 1880r. /;</p> <p>1990-91- kompleksowy i gruntowny remont budynku: wymiana stropów, przemurowanie ścian, całkowita wymiana konstrukcji dachowej - wymiana więźby, przełożenie dachówek, odczyszczenie oryginalnej i wymiana zniszczonej stolarki okiennej i drzwiowej;</p> <p>1993-94- prace elewacyjne, uzupełnienie stolarek; w czasie wykonywania karty w budynku trwały prace remontowe i wykończeniowe;</p> <p>Projekt techniczny - rewaloryzacja dworu w Chobielinie oprac. Miastoprojekt - Bydgoszcz, 1990r.</p>		<p>19. Stan zachowania (fundamenty, ściany zewnętrzne, ściany wewnętrzne, sklepienia, stropy, konstrukcje dachowe, pokrycie dachu, wyposażenie i instalacje)</p> <p>bardzo dobry, w czasie wykonywania karty ewidencyjnej w budynku trwały prace remontowe / patrz pkt 18 / i adaptacja wnętrza na cele mieszkalne;</p>	
		<p>20. Najpilniejsze postulaty konserwatorskie</p> <p>dokończenie prac w/g uzgodnionego z Wojewódzkim Konserwatorem Zabytków w Bydgoszczy projektu rewaloryzacji dworu;</p>	

21. Akta archiwalne (rodzaj akt, numer i miejsce przechowywania)

mapa powiatu wyrzyskiego z 1838r., Archiwum Państwowe w Poznaniu;

22. Biblioteka

KZSwP t. XI, z.14,s.2.
Słownik Geograficzny Królestwa Polskiego, 1880, t.1,
s. 593;
Katalog zabytków województwa bydgoskiego, oprac.K.Pa-
rucka,E.Raczyńska, 1997, s.195.
R.Sikorski, The Polish house, Londyn 1997r.
Gazeta Nakielska, 2 czerwca 1993r., nr 5.

23. Źródła ikonograficzne i fotografia (rodzaj, miejsce przechowywania, sygnatury)

dokumentacja fotograficzna zewnętrznej bryły
z roku 1960 i 1988. Archiwum OW PSOZ w Bydgoszczy

24. Uwagi różne

25. Opracował

tekst mgr Agnieszka Wysocka, IX 1997r.
imię, nazwisko, data, podpis

plany, rysunki j.w.
imię, nazwisko, data, podpis

zdjęcia fotogr. j.w.
imię, nazwisko, data, podpis

miejsce przechowywania negatywów

KARTA PO WYPEŁNIENIU PODLEGA OCHRONIE NA PODSTAWIE PRZEPISÓW PRAWA AUTORSKIEGO

26. Adnotacje o inspekcjach, informacje o zmianach (daty, imiona i nazwiska wypełniających)

27. Załączniki

wkładki nr 1- 6

1. Miejscowość Chobielin	2. Obiekt (nazwa jak w karcie) dwór	3. Zawartość wkładki (nazwa obiektu lub materiału uzupełniającego) opis
-----------------------------	--	--

cd. ad. 12. historia...

Dwór pozostał w gestii Przedsiębiorstwa Obróbki Drewna do roku 1988. W tym też roku rozebrano dwukondygnacyjne skrzydło pn. - wsch. Budynek, którego POD nie było w stanie utrzymać wystawiono na sprzedaż. Od 27 czerwca 1989r. właścicielami dworsko - parkowego założenia w Chobielinie są Państwo [redacted]

Dwór w stylu neoklasycystycznym.

cd. ad. 13. opis...

...okna z krzyżem pozornym, profilowaną listwą ślemieniową, dwudzielne, sześciopolowe, jednodelne, wąskie, czteropolowe; jedno okno w parterze / elewacja zach. / jednodelne, wielopolowe; porte- fenetre dwuskrzydłowy, z wąskim, prostokątnym nadświetlem, podzielony na większe i mniejsze pola szczeblinami; na piętrze okna dwupodziałowe, sześciopolowe, porte - fenetre trójskrzydłowy, każde skrzydło dwupodziałowe, ośmiopolowe; powieki w połaci dachowej z okienkami pojedynczymi, trójpolowymi; otwory drzwiowe - wejścia głównego współczesne, drewniane, dwuskrzydłowe, płycinowo - ramowe; wejścia do piwnicy współczesne, drewniane, prostokątne, jednoskrzydłowe; wewnętrzne - na parterze zachowane oryginalne, drewniane, dwuskrzydłowe, płycinowo - ramowe; pozostałe jednoskrzydłowe, drewniane, płycinowo - ramowe współczesne; w piwnicy drzwi spągowe, drewniane, jednoskrzydłowe o wykroju prostokąta zamknięte łukiem odcinkowym;

rzut

budynek na rzucie prostokąta rozwiniętego na osi pn. - pd.; od strony elewacji wsch. i zach., na osi portyki poprzedzone schodami, na rzucie prostokąta; od strony elewacji pn. do budynku przylega taras/?/ na rzucie prostokąta / w/g planów ma tu być zrekonstruowane skrzydło dworu /; budynek dwutraktowy;

bryła

zwarta, prostopadłościenna, z ryzalitami portyków na osi elewacji zach. i wsch.; budynek podpiwniczony

Wkładkę założył: mgr Agnieszka Wysocka, IX 1997r.

Miejsce przechowywania negatywów:

portyki zwieńczone trójkątnymi naczółkami; dach dwuspadowy z wyłamanymi z połaci wystawkami i lukarnami; budynek proporcjonalny i symetryczny; dwukondygnacyjny;

elewacje

budynek na podmurówce, oddzielonej od parteru wąskim pasem gzymsu;

elewacja frontowa - wschodnia, dziewięcioosiowa; poprzedzona na osi portykiem kolumnowym ze schodami, podpory z czterech kolumn na bazach, o gładkich trzonach i doryckich kapitelach dźwigające belkowanie i trójkątny naczółek, za kolumnami skrajnymi, w elewacji wejście główne flankowane przez kolumny uwięzłe; po obu stronach portyku po trzy okna w analogicznych oprawach - profilowanym podokiennikiem, wydętym parapetem, po bokach ujęte w rozszerzające się ku dołowi listwy, od góry zamknięte fragmentem profilowanego gzymsu; powyżej, w połaci dachowej, nad środkowym oknem parteru, z obu stron portyku wystawki z oknami zwieńczone dwuspadowymi daszkami;

elewacja zachodnia - dziewięcioosiowa; poprzedzona na osi portykiem kolumnowym ze schodami, podpory analogiczne jak w elewacji wschodniej zestawiono skrajnie jako pary kolumn, dźwigają profilowany gzyms i nad nim taras, za kolumnami w elewacji kolumny uwięzłe flankujące porte - fenetre, układ i opracowanie okien po obu stronach portyku w parterze i na piętrze analogiczny jak w elewacji wsch., ponad wejściem porte - fenetre tarasu zwieńczone wyłamanym z połaci dachu trójkątnym przyczółkiem, w narożnikach tarasu wymurowane kostki;

elewacja południowa - w partii przyziemia z wejściem do piwnicy; dwuosiowa; w parterze para okien w oprawie analogicznej do okien z parterów pozostałych elewacji, na osi okien, na wysokości drugiej kondygnacji dwa okna z listwą nadokienną; między nimi, w połaci dachu lukarna;

elewacja północna - dwuosiowa - w partii parteru i piętra analogicznie ukształtowana jak elewacja pd; do elewacji przylega na całej długości, do wysokości parteru prostokątny taras z ustawionymi skrajnie murowanymi kostkami; pod tarasem wejście do piwnicy;

wnętrza

piwnice - pod całym budynkiem, dostępne od strony elewacji pd., pn. i wewnętrznie klatką schodową z poziomu parteru; wnętrza złożone z ciągu pomieszczeń rozwiniętych na osi pn.- pd., podzielonych otworami o łukach odcinkowych, skomunikowane między sobą;

parter - z sienią na przestrzał dostępną od strony elewacji wsch. i zach.; sień na osi z główną klatką

1. Miejscowość Chobielin	2. Obiekt (nazwa jak w karcie) dwór	3. Zawartość wkładki (nazwa obiektu lub materiału uzupełniającego) opis, plan sytuacyjny
-----------------------------	--	---

cd. ad. 13. opis...

schodową komunikującą parter z piętrem, po stronie pn. i pd. sieni pomieszczenia; po stronie pd. duża, reprezentacyjna sala, po stronie pn. mniejsze pomieszczenia skomunikowane z sienią i między sobą; piętro - dostępne z klatki schodowej głównej, z korytarzem na osi wsch. - zach., od strony zach. z wyjściem na taras; po obu stronach korytarza pomieszczenia mieszkalne skomunikowane z korytarzem i częściowo między sobą; w części zach. korytarza wejście na poziom więźby dachowej;

instalacje

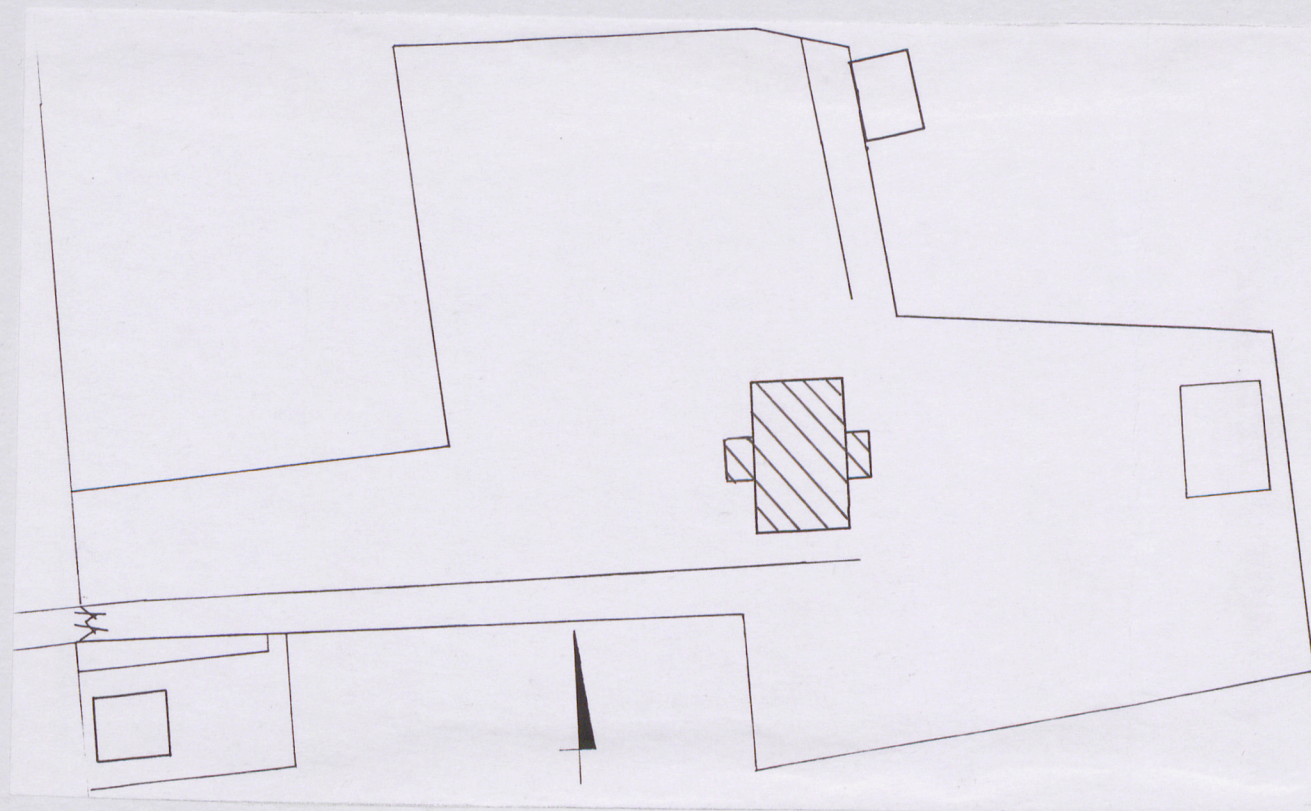
wodno - kanalizacyjna, odpływowa, odgromowa, c.o., elektryczna;

mgr Agnieszka Wysocka, IX 1997r.

Wkładkę założył:
(imię, nazwisko, data)

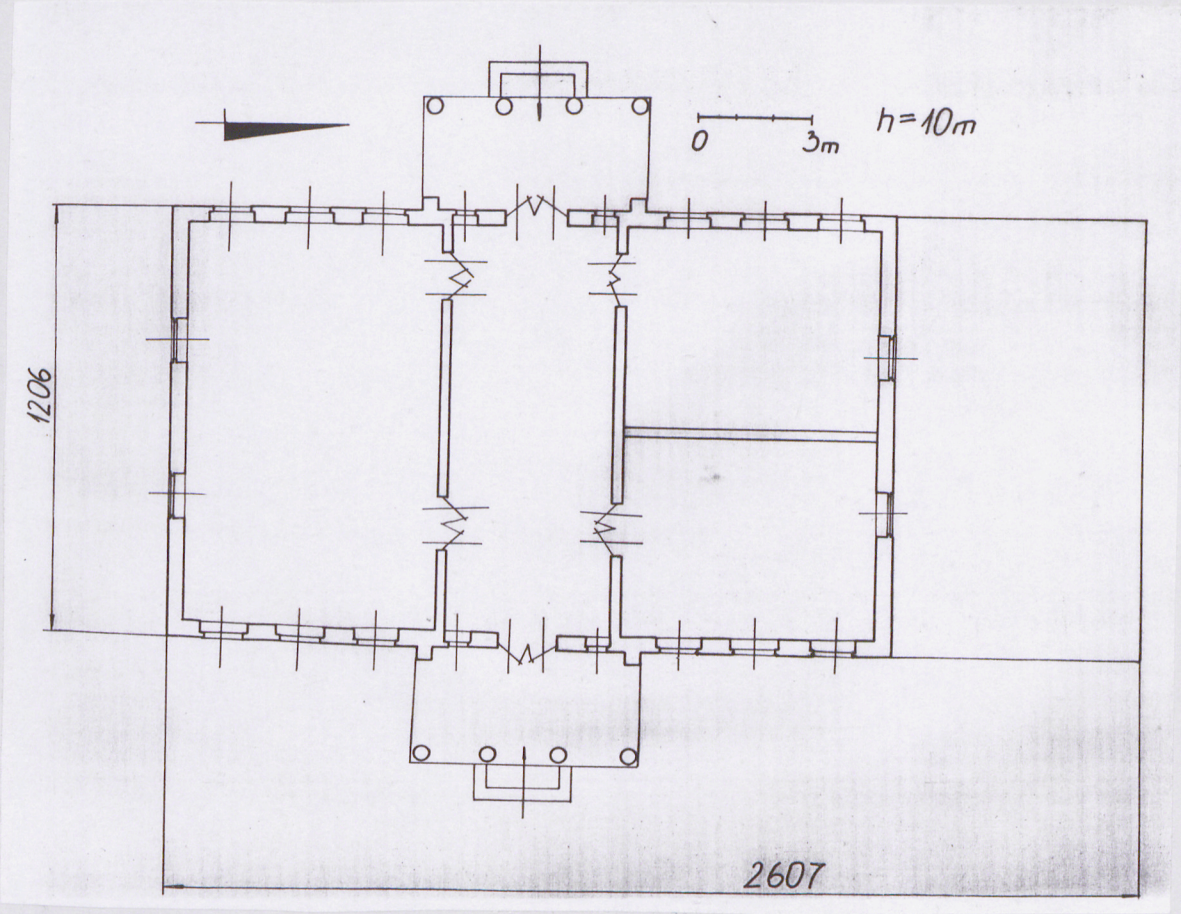
Miejsce przechowywania negatywów:

plan sytuacyjny skala 1 : 1000



1. Miejscowość Chobielin	2. Obiekt (nazwa jak w karcie) dwór	3. Zawartość wkładki (nazwa obiektu lub materiału uzupełniającego) rzut parteru, mapa archiwalna
-----------------------------	--	---

rzut parteru skala 1 : 200



Wkładkę założył: mgr Agnieszka Wysocka, IX 1997r.
(imię, nazwisko, data)

Miejsce przechowywania negatywów:

mapa powiatu wyrzyskiego z 1838 r. / Archiwum Państwowe w Poznaniu



1. Miejscowość Chobielin	2. Obiekt (nazwa jak w karcie) dwór	3. Zawartość wkładki (nazwa obiektu lub materiału uzupełniającego) fotografie
-----------------------------	--	--

3. elewacja zach. i pd.



4. portyk wejścia głównego, elewacja frontowa, wsch.



5. elewacja pd.



6. elewacja pn.



Wkładkę założył: mgr Agnieszka Wysocka, IX 1997r.
(imię, nazwisko, data)

Miejsce przechowywania negatywów:

P.H.U. REKLAMEX Bydgoszcz, ul. Gdańska 32, tel. 22-89-06

7. fragment elewacji pn., przyziemie



9. okna poddasza, elewacja frontowa, wsch.



8. okna elewacji frontowej, wschodniej



10. parter, główna klatka schodowa



1. Miejscowość Chobielin	2. Obiekt (nazwa jak w karcie) dwór	3. Zawartość wkładki (nazwa obiektu lub materiału uzupełniającego) fotografie
-----------------------------	--	--

11. parter, drzwi



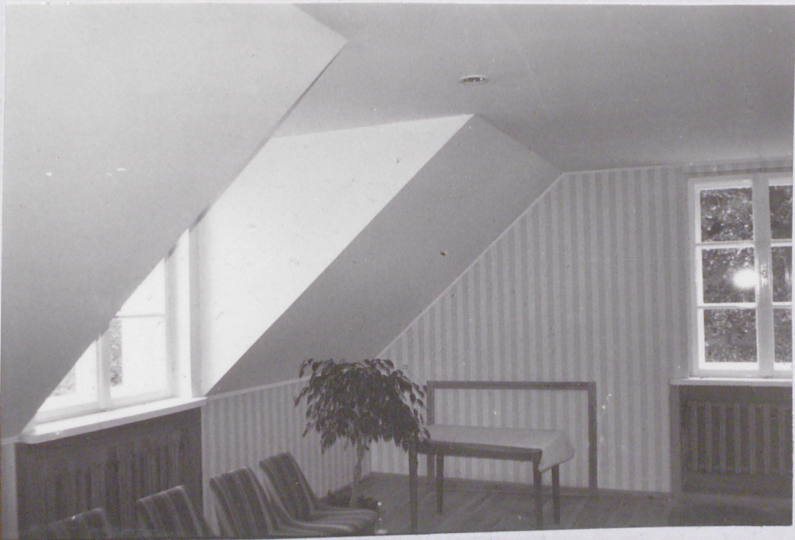
12. pomieszczenie parteru



13. sień I piętra , widok w kierunku zach.



14. pomieszczenie I piętra



15. piwnica, fragment sklepienia



17. pomieszczenie w piwnicy



16. piwnica, widok w kierunku pn.



18. fragment więźby dachowej



1. Miejscowość	2. Obiekt (nazwa jak w karcie)	3. Zawartość wkładki (nazwa obiektu lub materiału uzupełniającego)
Chobielin	dwór	fotografie, fotografie archiwalne

19. fragment więźby dachowej



20. fragment więźby dachowej



Wkładkę założył: mgr Agnieszka Wysocka, IX 1997r.
(imię, nazwisko, data)

Miejsce przechowywania negatywów:

P.H.U. REKLAMEX Bydgoszcz, ul. Gdańska 32, tel. 22-89-06

1. elewacja frontowa, wsch.
1988/ Archiwum OW/PSOZ Bydgoszcz



2. nieistniejąca oficyna dworu
1. 60./ Archiwum OW/PSOZ Bydgoszcz



3. nieistniejąca oficyna dworu
1988r./Archiwum OW/PSOZ Bydgoszcz

