

1. Obiekt

DOM MIESZKALNY

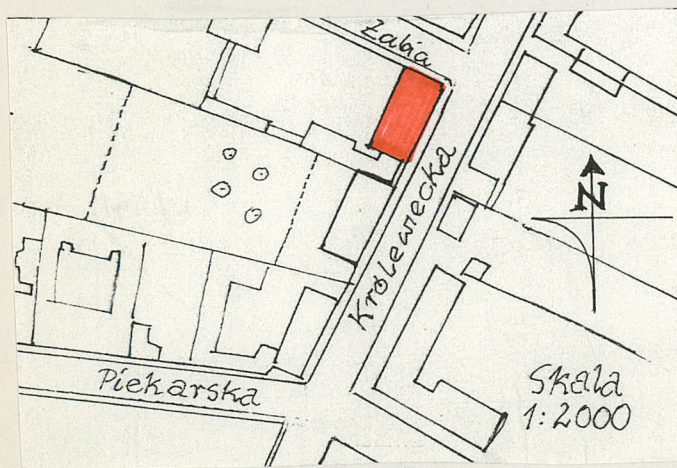
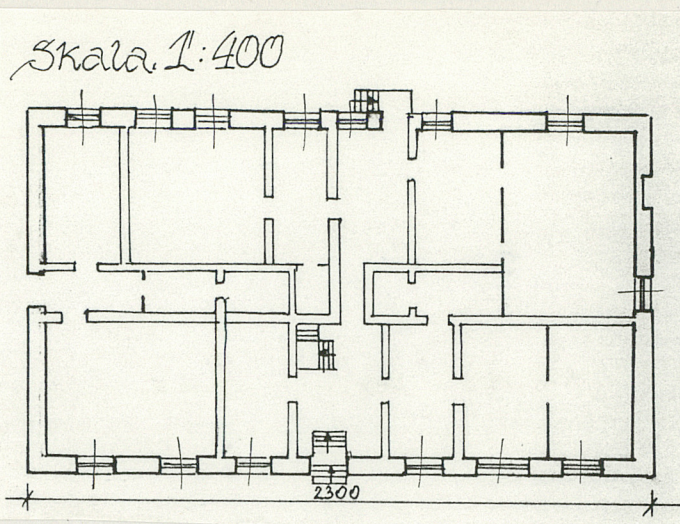
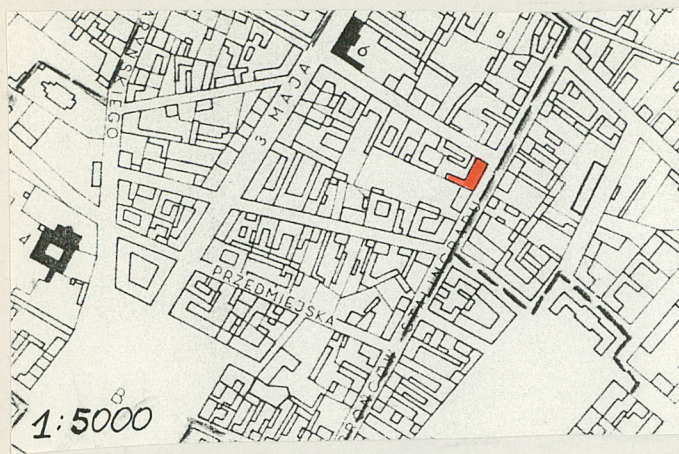
2. Czas powstania

ok. 1800

3. Miejscowość

W Ł O C Ł A W E K

11. Zdjęcia, plan sytuacyjny, rzuty



autor zdjęć Z. Przybyszewski
data wykonania 7.01.1993r.,
miejsce przechowywania negatywów
PSOZ weW-ku



Elewacja frontowa

4. Adres Królewska 12

87-800 Włocławek

nr hipoteczny KW. 26315

5. Przynależność administracyjna

włocławskie

województwo

gmina loco pow. miejski

6. Poprzednie nazwy miejscowości

7. Przynależność administracyjna
przed 1.VI.1975

województwo bydgoskie

powiat Włocławek

8. Właściciel i jego adres

Agnieszka Gołębiowska

9. Użytkownik i jego adres

mieszkania lokatorskie

10. Rejestr zabytków

Nr 42/A / 354 data 17.02.1981.

1986

W 1814 r. dom z ogrodem i zabudowaniami miecznik Kowalski Stanisław Biesielnierski zakupił od Ferdynanda Pipenberga, a w 1826 r. sprzedał go swojej żonie Kandydzie.

W 1842 r. Kandyda Biesielnierska sprzedała Janowi Horbaczewskiemu dzierżawcy wsi Ciepliny w pow. kowalskim, nieruchomość oznaczona nr 194 na którą składały się: dom murowany, oficyna i drzewa od strony ul. Żabiej, zabudowania gospodarcze w podwórzu i ogród owocowy. W 1855 r. dom kupił Konstanty Nynkowski, który urządził pierwsze piętro, przebudował poddasze z wyposażeniem, zmiany elewacji: balkon, szczyty /po 1855 r./

Kolejni właściciele:

1877 r.- Natalia Grucmacher

1910 r.- Helena Waldeck

1918 r.- Uszer i Chaja Grunbalm

SYTUACJA: Budynek usytuowany w centrum miasta, w zwartej zabudowie miejskiej, u zbiegu dwóch ulic: Królewieckiej i Żabiej, w bliskim sąsiedztwie Banku Gdańskiego.

MATERIAŁ i KONSTRUKCJA: Ściany konstrukcyjne budynku z cegły pełnej na zaprawie wapiennej, cokół wraz z fundamentem z wykorzystaniem kamienia naturalnego, sklepienia w piwnicach odcinkowe, stropy płaskie, drewniane, podsufitka tynkowana na otrzcinowaniu, dach konstrukcji drewnianej krokwiowo-jętkowej, połączenie krokwi z jętką na "jaskółczy ogon", w kalenicy na zwidkowanie, w miejscach łączeń zblokowane drewnianymi tyblami, na strychu podłoga ślepa. Wypełniona polepą gruzowo - wapienną, posadzki na klatce schodowej z gładzi cementowej, w pomieszczeniach mieszkalnych z desek na legarach z izolacją, w piwnicach glinobitka z cementem, dach mansardowy pokryty dachówką holenderską, schody na mieszkalne poddasze drewniane dwubiegowe, łamane z balustradą, schody prowadzące na strych drewniane, jednobiegowe, proste z balustradą, stolarka okienne drewniana ośmiopodziałowa, dwuskrzydłowa typu ościeżnicowego, stolarka drzwiowa drewniana jedno i dwuskrzydłowa, ramowo-płycinowa, zawieszenia zawiasowe, zamki wpuszczane, malowane.

RZUT: Budynek wzniesiony na rzucie wydłużonego prostokąta, dwutraktowy, z wejściem frontowym na osi.

BRYŁA: Budynek parterowy z mieszkalnym poddaszem, częściowo podpiwniczony, przekryty dachem mansardowym łamanym, okalony profilowanym gzymsem okapowym, w dolnej połaci załamanego dachu wpuszczone facjatki, pokryte daszkiem dwuspadowym, w nieznacznie wysuniętym z lica ściany ryzalicie, na piętrze balkon.

ELEWACJE: Elewacja frontowa siedmioosiowa, z trójosiowym nieznacznie wysuniętym z lica ściany ryzalicie, ryzalit zwieńczony szczytem przekryty dachem dwuspadowym, na piętrze balkon wsparty na trzech żeliwnych wspornikach, w osi środkowej pod balkonem otwór wejściowy w nim

14. Kubatura	15. Powierzchnia użytkowa	16. Przeznaczenie pierwotne mieszkalne	17. Użytkowanie obecne jak obok
18. Prace budowlane i konserwatorskie, ich przebieg i dokumentacja Urządzenie I p. przez Nynkowskiego po 1855 r. oraz balkonu w elewacji frontowej. Remont kapitalny w 1973 r. i 1960 r. Kolejne remonty w 1960 i 1973 r. doprowadziły do zabezpieczenia budynku, ale jednocześnie przyczyniły się do wymiany zabytkowych drzwi, okien oraz częściowe zatarcie pierwotnego układu wnętrza.		19. Stan zachowania (fundamenty, ściany zewnętrzne, ściany wewnętrzne, sklepienia, stropy, konstrukcje dachowe, pokrycie dachu, wyposażenie i instalacje)	
20. Najpilniejsze postulaty konserwatorskie Budynek wymaga przeprowadzenia badań architektonicznych i remontu pod nadzorem konserwatorskim w celu przywrócenia dawnego podziału wnętrza, rekonstrukcji stolarki okiennej i drzwiowej zachowanych murów, wzorów, zachowania funkcji mieszkalnej.			

21. Akta archiwalne (rodzaj akt, numer i miejsce przechowywania)

Akta Magistratu Miasta W-ka, PAW, sygn: 29, 55, 962

Rejestr Pomiarowy Siedzib Miasta Włocławka,
P. Zawadzki, 1948, Muzeum Ziemi Kujawskiej
i Dobrzyńskiej we W-ku

Księga hipoteczna nr 1 i nr 346 PBN we W-ku.

23. Źródła ikonograficzne i fotografie (rodzaj, miejsce przechowywania, sygnatury)

Pierworysy Pomiaru Siedzib Miasta Powiatowego
Włocławka w Guberni Warszawskiej Powiecie włocławskim
- wypracowane w latach 1845, 1847 i 1848 przez
Pawła Zawadzkiego.

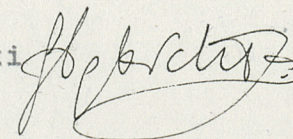
22. Bibliografia

Z. Arentowicz "Włocławek", 1937.

24. Uwagi różne

25. Wypełnił

Piotr Dębicki



26. Sprawdził

27. Załączniki

Nr 1 - /c.d. pkt. 13/

Nr 2 - Zdjęcia

1. Miejscowość	2. Obiekt (nazwa jak w karcie)	3. Zawartość wkładki (nazwa obiektu lub materiału uzupełniającego)
W Ł O C Ł A W E K	DOM MIESZKALNY, Królewiecka 12	C.d. pkt.13

drzwi dwuskrzydłowe ramowo-płycinowe z prostokątnym nadświetlem w otworach okiennych stolarka dwuskrzydłowa, ościeżnicowa osadzona na węgarach. Szczyt północny trójosiowy. Elewacja tylna zachodnia siedmioosiowa, między osią drugą i trzecią od północy drzwi jednoskrzydłowe, drewniane płycinowe z nadświetlem poprzedzone betonowym podestem.

INSTALACJA: elektryczna, wodno - kanalizacyjna.

Wkładkę założył: Piotr Dębicki 7.01.1993
(imię, nazwisko, data)

Miejsce przechowywania negatywów: PSOZ we Wrocławku

1. Miejscowość

W Ł O C Ł A W E K

2. Obiekt (nazwa jak w karcie)

Dom mieszkalny-Królewiecka
12

3. Zawartość wkładki (nazwa obiektu lub materiału uzupełniającego)

Zdjęcia



1. Elewacja szczytowa od
ul. Zabiej



2. Widok części środkowej
od frontu



3. Elewacja od str. podwórza



4. Widok części środkowej
od podwórza

Wkładkę założył Piotr Dębicki, 7.01.1993
(imię, nazwisko, data)

Miejsce przechowywania negatywów: PSOZ we Węku