

A B C D E F G H I J K L L M N O P R S T U V W X Y Z

Nr 4295 KUJAWSKO-POMORSKIE

biekt

MLECZARNIA

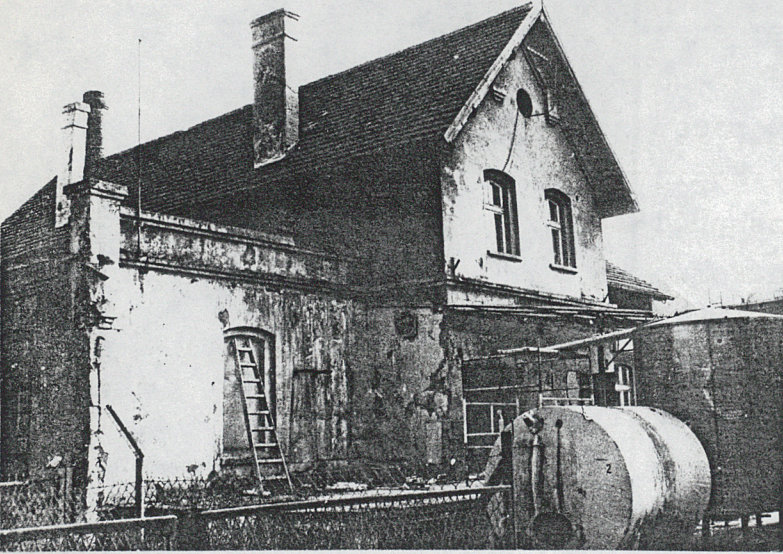
2. Czas powstania

ok. 1910r.

3. Miejscowość

S T R Z E L N O

Zdjęcia, rzut, przekrój, sytuacja, orientacja



4. Adres 88-320 Strzelno
ul. Szeroka 13

nr hipoteczny

5. Przynależność administracyjna

województwo bydgoskie

pow. Mogilno

gmina Strzelno

6. Poprzednie nazwy miejscowości

Strelno

7. Przynależność administracyjna
1 VI 1975

województwo bydgoskie

powiat Mogilno

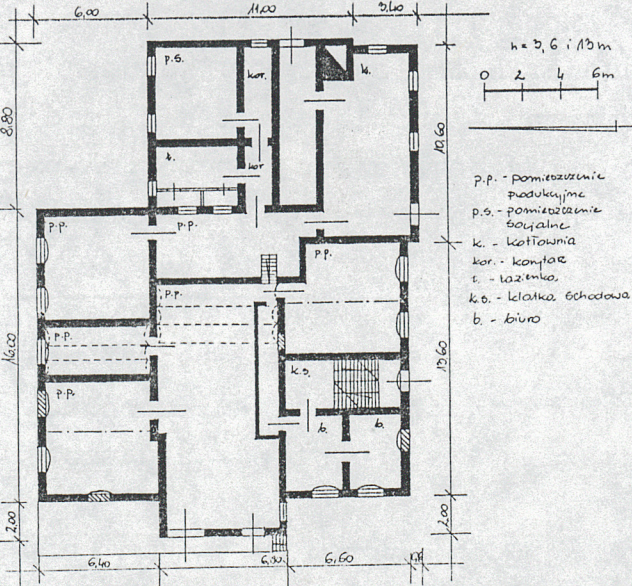
8. Właściciel i jego adres
Przemysław Gąsiorowski
88-320 Strzelno
ul. Rynek 1

9. Użytkownik i jego adres

j.w.

10. Rejestr zabytków:

Nr data



Mleczarnia wybudowana została w 1910r. przez spółkę niemiecką, która była jej właścicielem do 1944r. W latach powojennych mleczarnię zamieniono na zlewnię mleka. Po remoncie w 1965r. przeprowadzonym przez właściciela obiektu - Gminną Spółdzielnię "Samopomoc Chłopska" w Strzelnie mleczarni przywrócono jej pierwotną funkcję.

W 1990r. obiekt kupił p.Przemysław Gąsiorowski i obecnie w budynku prowadzony jest remont.

Sytuacja: mleczarnia znajduje się w Strzelnie przy ul.Szerokiej 13. Obiekt elewacją frontową zwrócony w stronę ulicy (na zachód). Na tyłach mleczarni usytuowany został budynek gospodarczy.

Materiał, konstrukcja, technika:

Ściany- mur z cegły pełnej, palonej (wętek krzyżowy), częściowo tynkowany, o grości 55 cm. Współczesne dobudówki z suporexu. Podmurówka z kamienia polnego na zaprawie cementowo-wapiennej (mur cyklopowy) i cegieł ceramicznych, tynkowana, się do wysokości 1,6 m. Tynki wewnętrzne - cementowo-wapienne, malowane. Ściany wewnętrzne w części produkcyjnej częściowo wyłożone zostały kafelkami ceramicznymi.

Stropy- w piwnicach i w głównej hali produkcyjnej stropy ceglane, odcinkowe, tynkowane. W bocznych pomieszczeniach produkcyjnych stropy proste Kleina na podciągach.

W pomieszczeniach mieszkalnych - stropy proste, listwowe, otrzcinowane i otynkowane. Wieżba dachowa- płatwiowo-kleszczowa ze stolcem podwójnym stojącym, ze ścianką blankową i z zastrzałami. Pokrycie dachu- dachówka karpiówka ułożona "w koronkę", kalenice przykryte gąsiorami oraz papa na lepiku asfaltowym. Podłogi- w piwnicach posadzki cementowe i z cegieł ceramicznych o dużych wymiarach. Na klatce schodowej i częściowo w pomieszczeniach produkcyjnych posadzki cementowe, w głównej hali i produkcyjnej posadzka z lastriko, w mieszkaniach podłogi deskowe pokryte linoleum, poddaszu - podłoga deskowa. Schody- prowadzące do piwnicy i na pierwszy podest w części mieszkalnej - ceglane, obetonowane, 1-biegowe, proste. Schody na klatce schodowej - drewniane, policzkowe, 2-biegowe, zwykłe z balustradą tralkową i ozdobnie toczonymi słupkami początkowymi. Schody w części produkcyjnej - ceglane, wyłożone lastriko. Schody zewnętrzne prowadzące na rampę - ceglane, obetonowane, 1-biegowe, proste. Drzwi- zewnętrzne: 1) drewniane, płycinowe z ozdobnymi płycinami, -skrzydłowe, na zawiasach czopowych, wgłębione w stosunku do lica ściany posiadają oszklone górne płyciny i zamek wpuszczany oraz ozdobną klamkę. Otwór drzwiowy zamknięty łąkiem odcinkowym. 2) drzwi współczesne, metalowe, 1- i 2-skrzydłowe, o kształtach prostych. 3) drzwi drewniane o konstrukcji ramowo-płycinowej z żaluzjowym układem desek, 2-skrzydłowe, na zawiasach czopowych, zlicowane ze ścianą, zamykane na kłódkę, o łąku prostym. Drzwi wewnętrzne: 1) deskowe, 1-skrzydłowe, na zawiasach pasowych, o łąkach prostych.

14. Kubatura	15. Powierzchnia użytkowa	16. Przeznaczenie pierwotne	17. Użytkowanie obecne
2432 m ³	782 m ² z piwnicami	mleczarnia	budynek znajduje się w remoncie
18. Prace budowlane i konserwatorskie, ich przebieg i dokumentacja		19. Stan zachowania (fundamenty, ściany zewnętrzne, ściany wewnętrzne, sklepienia, stropy konstrukcje dachowe, pokrycie dachu, wyposażenie i instalacje)	
- w 1990r. rozpoczęto remont kapitalny.		W budynku prowadzony jest remont kapitalny.	
		20. Najpilniejsze postulaty konserwatorskie	

21. Akta archiwalne (rodzaj akt, numer i miejsce przechowywania)

22. Bibliografia

1. Mogilno, Strzelno i okolice. B-cz 1974.

23. Źródła ikonograficzne i fotografia (rodzaj, miejsca przechowywania, sygnatury)

24. Uwagi różne

Niektóre informacje dotyczące historii obiektu uzyskano od pracowników remontujących mleczarnię.

25. Opracował

tekst M. Felińska, październik 1992
imię, nazwisko, data, podpis

plany, rysunki M. Felińska, październik 1992
imię, nazwisko, data, podpis

zdjęcia fotogr. M. Felińska, październik 1992
imię, nazwisko, data, podpis

miejsce przechowania negatywów M.N.R. w Szreniawie

Karta po wypełnieniu podlega ochronie na podstawie przepisów prawa autorskiego

26. Adnotacje o inspekcjach, informacje o zmianach (daty, imiona i nazwiska wypełniających)

27. Załączniki

3 wkładki

1. Miejscowość	2. Obiekt (nazwa jak w karcie)	3. Zawartość wkładki (nazwa obiektu lub materiału uzupełniającego)
Strzelno	Mleczarnia	dok. pkt 13, zdjęcie

od.pkt 13:

2)drewniane, płycinowe, 1-skrzydłowe z oszklonymi górnymi płycinami, podwójne, o wspólnym łęku odcinkowym i nieruchomym, 6-polowym, nieoszklonym nadświetlu, na zawiasach czopowych, z zamkami wpuszczanymi i patentowymi. 3)drewnian 1-skrzydłowe, płycinowe z ozdobnymi płycinami, na zawiasach czopowych, o łękach prostych. 4)współczesne, płycinow (z płyty pilśniowej), 1-skrzydłowe, o łękach prostych. Okna- 1)skrzynkowe, 2-skrzydłowe ze ślemieniem górnym, o łkach odcinkowych. 2)okrągły otwór okienny nieoszklony. 3)krosnowe, w ramach drewnianych, wielopolowe z otwieranym środkowymi kwaterami, zabezpieczone kratami metalowymi od strony zewnętrznej, o łękach odcinkowych. 4)krosnowe, w ramach drewnianych, 2-skrzydłowe, o łękach odcinkowych. 5)ościeżnicowe, 2-skrzydłowe, 3-poziomowe, o łękach odcinkowych. 6)skrzynkowe, 2-skrzydłowe, o łękach prostych. 7)krosnowe, w ramach metalowych, wielopolowe z otwieranymi środkowymi kwaterami o łękach prostych i odcinkowych. 8) piwniczne, krosnowe w ramach metalowych, wielopolowe, z otwieranymi środkowymi kwaterami, o łękach odcinkowych.

Rzut: oparty na planie wielokąta nieforemnego z rampą od strony zachodniej i prostokątną kotłownią od wschodu. Przy kotłowni znajdują się pomieszczenia socjalne. Środkową część budynku zajmuje główna hala produkcyjna, od północy - pomocnicze pomieszczenia produkcyjne, od południa - klatka schodowa, biura i pomieszczenie produkcyjne.

Bryła- nieregularna i skomplikowana. Obiekt wielobryłowy, częściowo podpiwniczony, 1- i 2-kondygnacyjny z nieużytkowanym poddaszem, kryty dachami 1- i 2-spadkowymi. W połaciach dachów umieszczone są ceglane kominy. Komin kotłowni (o przekroju okrągłym) znajduje się przy elewacji wschodniej.

Elewacje: elewacja frontowa (zachodnia): poprzedzona rampą ustawioną na murowanych słupach i częściowo zadaszona. Na wysokości parteru elewacji znajdują się 2 wejścia do hali produkcyjnej, po ich północnej stronie 1 zamurowany otwór okienny, a po stronie południowej - 2 okna skrzynkowe. Na wysokości II kondygnacji - 2 okna skrzynkowe o łękach odcinkowych. Nad nimi, w partii poddasza widoczny okrągły otwór okienny i ozdobny gzyms wieńczący elewację. Elewacja północna - 5-osiowa. W osiach umieszczone są 4 wysokie okna i 1 zamurowany otwór okienny. Elewacja północno-współczesnej przybudówki posiada 3 okna. Elewacja południowa - 4-osiowa. W osi 1-ej na wysokości parteru znajduje się zamurowany otwór okienny, w osi 2-giej - drzwi wejściowe do części mieszkalnej a nad nimi - okno, a w pozostałych osiach - okna ościeżnicowe. Na wysokości poddasza umieszczone są 4 okna, a nad nimi - okrągły otwór okienny i gzyms wieńczący elewację.

Wkładkę założył: M. Felińska, październik 1992 (Imię, nazwisko, data)

Miejsce przechowywania negatywów: M.N.R. w Szreniawie

Elewacja południowa kotłowni posiada 2 okna i drzwi wejściowe. Elewacja wschodnia - wielokrotnie przebudowywana, zasłonięta budynkiem kotłowni z 1 oknem i kominem i współczesnymi dobudówkami.

Wnętrze: bez większych zmian budowlanych. Piwnice użytkowane są tylko przez mieszkańców, na parterze znajdują się pomieszczenia produkcyjne (5), 2 pomieszczenia biurowe, klatka schodowa w części mieszkalnej, kotłownia, pomieszczenie socjalne i łazienka. Na piętrze znajdują się 2 mieszkania, poddasze jest nieużytkowane.

Wyposażenie: brak zabytkowego wyposażenia technicznego.

Instalacje: elektryczna, wodnokanalizacyjna, gazowa, telefoniczna, ogrzewcza - piece węglowe i odgromowa.

Spis fotografii:

1. Elewacja zachodnia
2. Elewacja północna
3. Elewacja południowa
4. Elewacja wschodnia
5. Drzwi wejściowe w elewacji południowej
6. Schody w części mieszkalnej
7. Drzwi wejściowe w części mieszkalnej
8. Wnętrze piwnic
9. Główna hala produkcyjna
10. Pomocnicze pomieszczenie produkcyjne
11. i 12. Wieżba dachowa
13. Budynek gospodarczy przy wschodniej elewacji mleczarni



1. Miejscowość	2. Obiekt (nazwa jak w karcie)	3. Zawartość wkładki (nazwa obiektu lub materiału uzupełniającego)
Strzelno	Mleczarnia	Zdjęcia



3.



4.

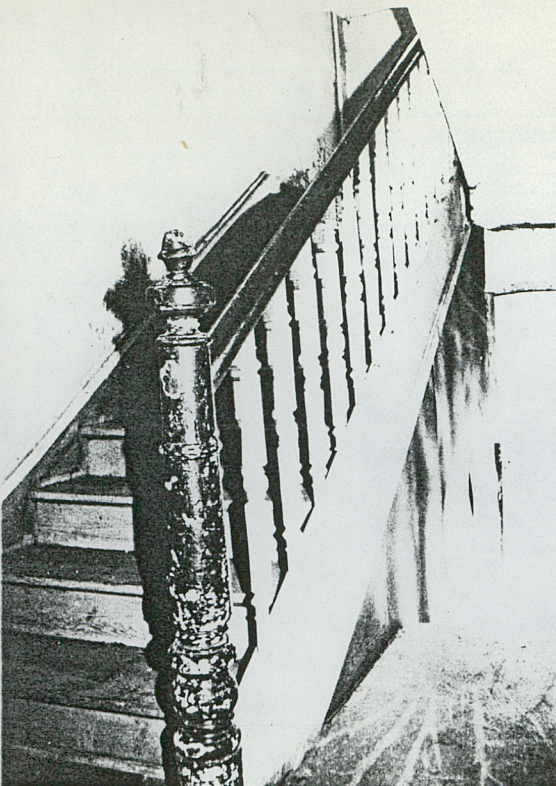


5.

Wkładkę założył: M. Felińska, październik 1992
(imię, nazwisko, data)

Miejsce przechowywania negatywów: M.N.R. w Szreniawie

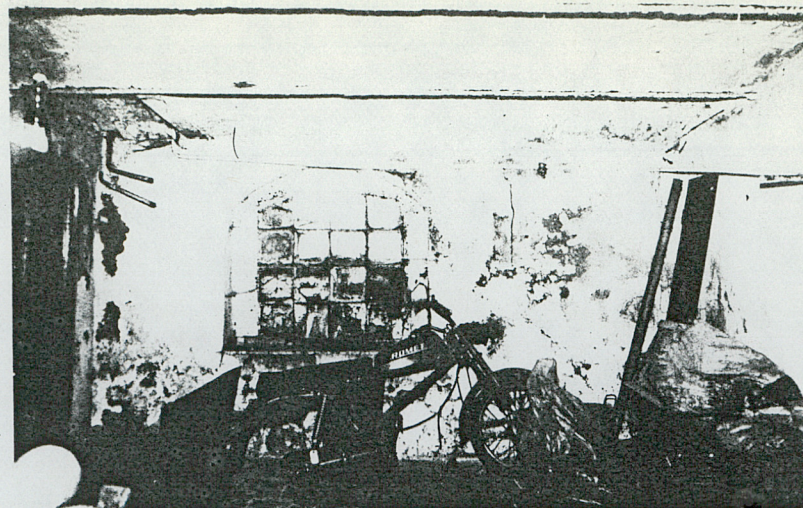
Wzór ODZ 1978 r.



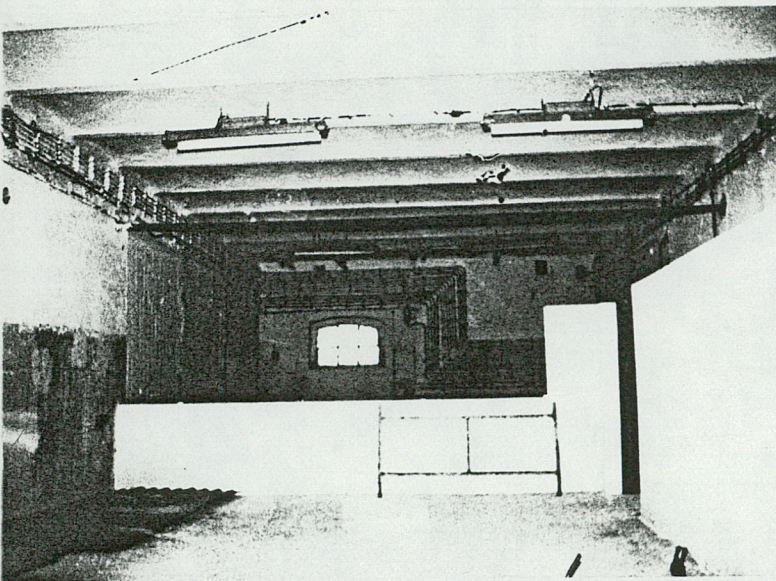
6.



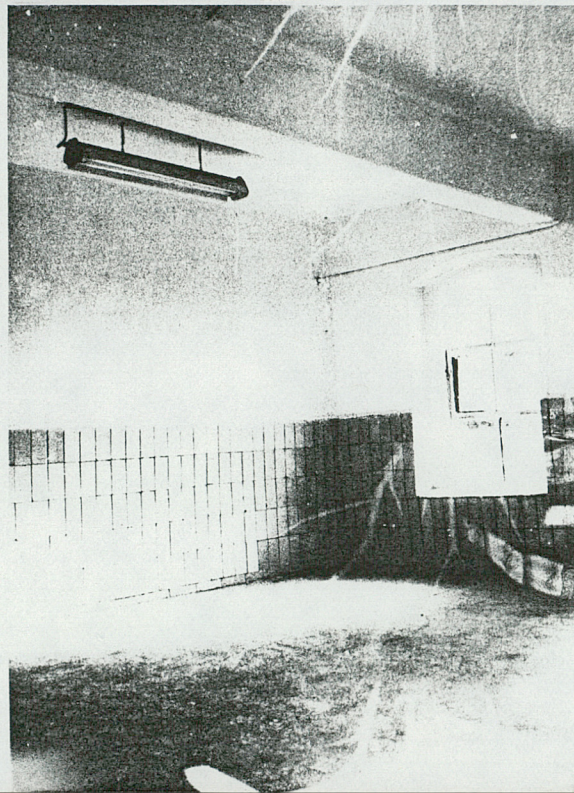
7.



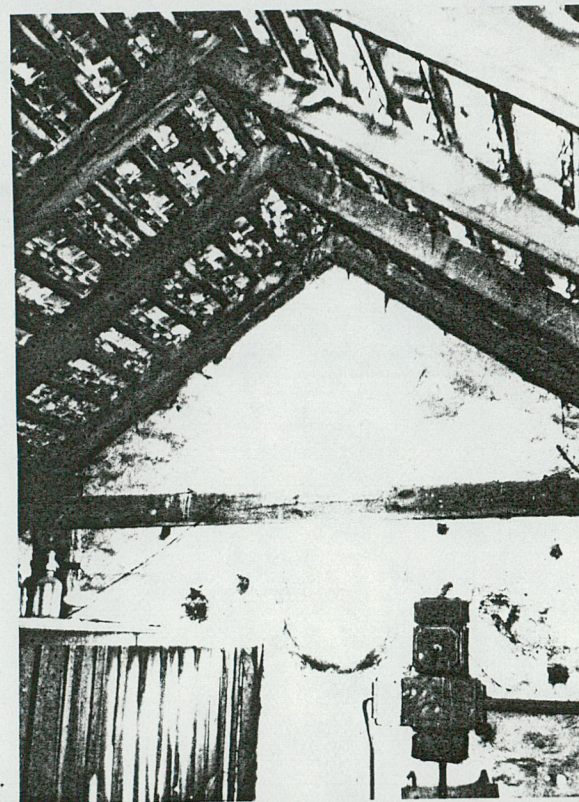
8.



9.

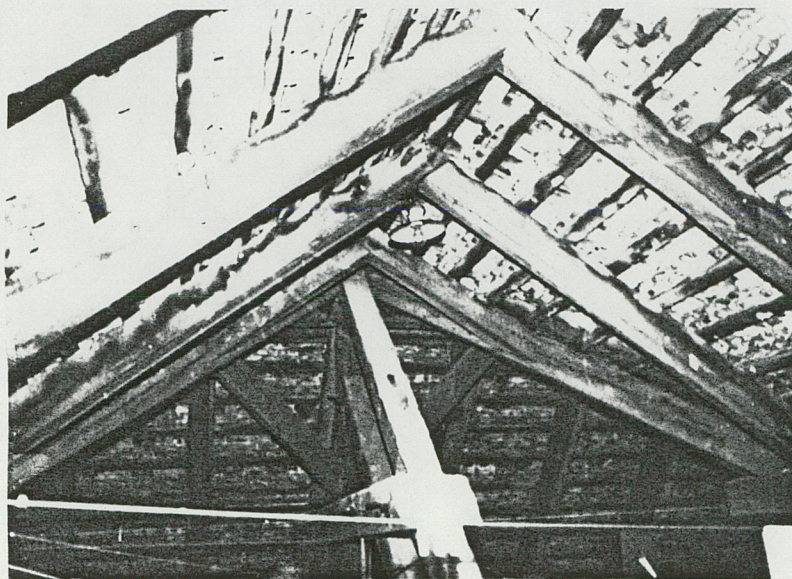


10.

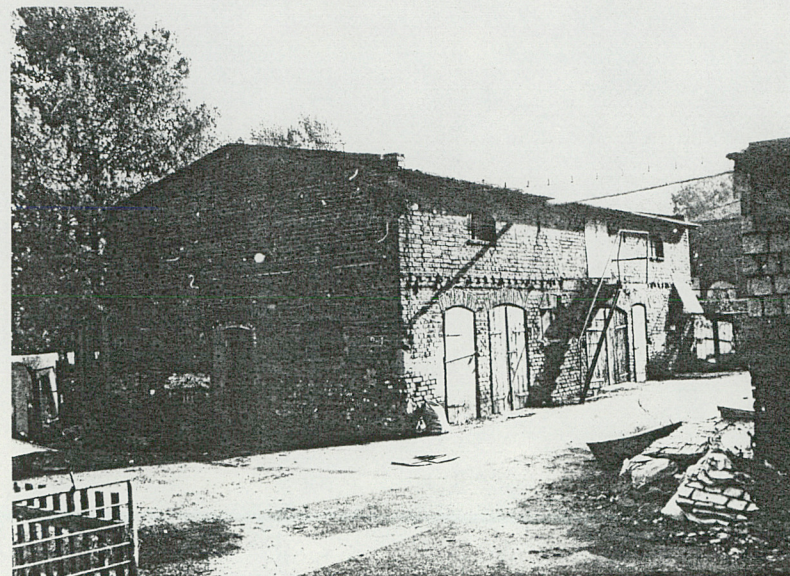


11.

1. Miejscowość	2. Obiekt (nazwa jak w karcie)	3. Zawartość wkładki (nazwa obiektu lub materiału uzupełniającego)
Strzelno	Mleczarnia	zdjęcia



12.



13.

Wkładkę założył: M.Felińska, październik 1992
(Imię, nazwisko, data)

Miejsce przechowywania negatywów: M.N.R. w Szreniawie

Wzór ODZ 1978 r.